

Obsah

Jak vyměnit trysku Prusa (CORE One)	3
Krok 1 - Úvod	4
Krok 2 - Nářadí potřebné k této kapitole	5
Krok 3 - Příprava tiskárny (Část 1)	6
Krok 4 - Příprava tiskárny (Část 2)	6
Krok 5 - Odstranění Horního krytu (Top cover)	7
Krok 6 - Ochrana vyhřívané podložky	8
Krok 7 - Odkrytí Nextruderu	9
Krok 8 - Odpojení kabelů	9
Krok 9 - Odstranění sestavy hotendu	10
Krok 10 - Odstranění trysky Prusa	10
Krok 11 - Tryska Prusa: příprava dílů	11
Krok 12 - Montáž trysky Prusa	11
Krok 13 - Příprava dílu sestavy hotendu	12
Krok 14 - Vložení Hotendu	13
Krok 15 - Kontrola vložení trysky	14
Krok 16 - Vedení kabelů hotendu	15
Krok 17 - Připojení kabelů	15
Krok 18 - Kryt Nextruderu (Nextruder Cover)	16
Krok 19 - Horní kryt (Top cover)	16
Krok 20 - Zapnutí tiskárny.	17
Krok 21 - Sestava trysek	18
Krok 22 - Závěrečná kontrola	19

Jak vyměnit trysku Prusa (CORE One)



help.prusa3d.com/g821169

Naskenujte QR kód
pro nejnovější verzi
kapitoly.

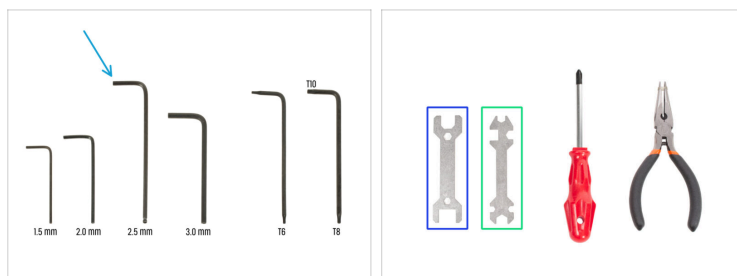


KROK 1 Úvod



- ◆ Tento návod se zabývá výměnou **trysky Prusa** na tiskárně **Prusa CORE One**.
- ⓘ If you can print additional parts, there is also a **faster alternative** method that uses a printed jig for the nozzle swap. Follow the instructions on [Printables.com](https://www.printables.com).
- ⓘ Následující instrukce jsou kompatibilní se všemi průměry trysek Prusa.
- ◆ Všechny potřebné díly jsou dostupné na našem e-shopu prusa3d.com.
- 📌 Pro přístup do sekce náhradních dílů musíte být přihlášení.

KROK 2 Nářadí potřebné k této kapitole



● Pro tuto kapitolu si prosím připravte následující nářadí:

- 2,5mm inbusový klíč
- Klíč 13-16
- Univerzální klíč

KROK 3 Příprava tiskárny (Část 1)



- 🔴 Zavřete dvířka tiskárny.
- 🔵 Vysuňte filament. Najděte v menu **Filament** a vyberte **Vysunout filament**.
- 🟡 Vyjměte z tiskárny filament.
- ⬛ Odstraňte z tiskárny spulku filamentu.
- ⚠️ **Ujistěte se, že tiskárna zcela vychladla.**
 - ⬛ Na obrazovce tiskárny přejděte do **Preheat -> COOLDOWN** a počkejte až se teplota sníží na pokojovou teplotu. Tento krok může trvat několik minut.

KROK 4 Příprava tiskárny (Část 2)



- 🔵 Otevřete menu **Control > Move Axis > Move Z** a nastavte ji na 100 mm nebo více.
- 🔴 Počkejte, až se vyhřívaná podložka posune dolů.
- 🟢 Vypněte tiskárnu pomocí tlačítka na zadní straně.
- 🟡 Odpojte tiskárnu od napájení.

KROK 5 Odstranění Horního krytu (Top cover)



- 🟠 Otevřete tiskárnu. Zevnitř sáhněte po nylonových nýtech na pravé přední straně horního krytu. Zatlačte na něj a odemkněte jej.
- 🟡 Poté vyjměte nýt z vnější strany.
- 🟢 Stejným postupem odstraňte zbývající nylonové nýty na horním krytu.
- 🟣 Odstraňte horní kryt.

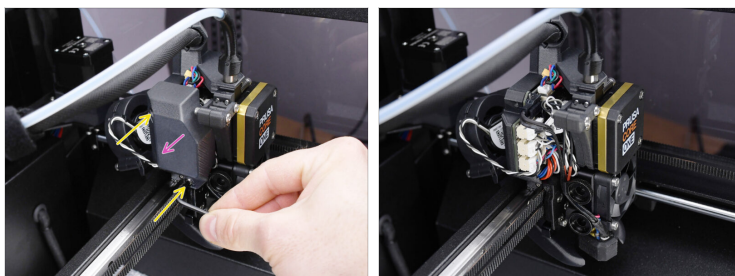
KROK 6 Ochrana vyhřívané podložky



⚠ Než budete pokračovat, doporučujeme nejprve ochránit vyhřívanou podložku!

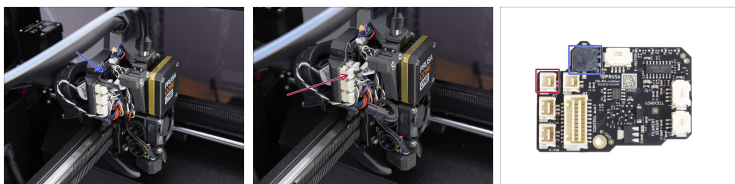
- 🛡 Použijte kus látky nebo jiného materiálu dostatečně silného na zakrytí vyhřívané podložky. Tím zajistíte, že během procesu nepoškodíte (nepoškrábet) povrch.

KROK 7 Odkrytí Nextruderu



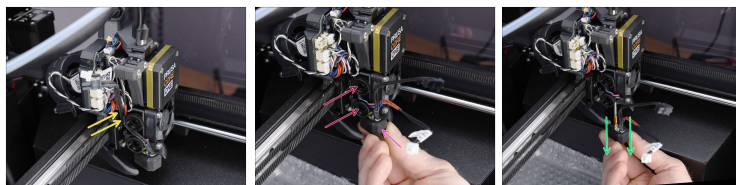
- Přejdeme na levou stranu Nextruderu.
- Pomocí 2,5mm inbusového klíče odstraňte šroub M3x10 v horní části, který drží boční kryt.
- 📌 Některé z prvních tiskáren CORE One mohly mít místo toho dva šrouby M3x10bT. V takovém případě použijte místo klíče šroubovák T10.
- Sejměte kryt.

KROK 8 Odpojení kabelů



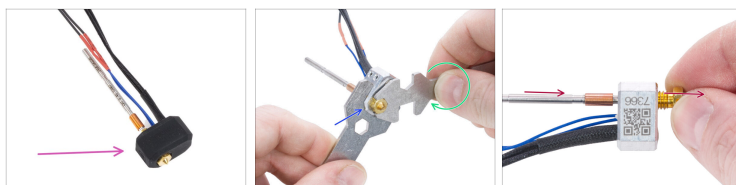
- ⚠️ Každý konektor je vybaven bezpečnostní západkou. **Před odpojením je nutné západku stisknout.** V opačném případě může dojít k poškození konektoru.
- Odpojte kabel topení hotendu.
- Odpojte kabel termistoru hotendu.

KROK 9 Odstranění sestavy hotendu



- Vyjměte kabely hotendu z kabelového kanálu.
- Podržte hotendu rukou.
- Druhou rukou povolte dva stavěcí šrouby. **Nemusíte je úplně odšroubovat**, stačí pár otáček.
- ⚠ **Opatrně, sestava hotendu může vypadnout!**
- Vysuňte sestavu hotendu z chladiče.

KROK 10 Odstranění trysky Prusa



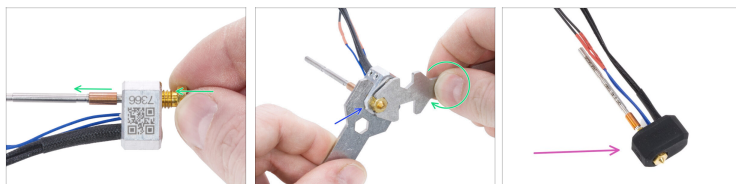
- Sundejte silikonový návlek z topného bloku.
- Pomocí klíče 13-16 pevně přidržte topný blok.
- Pomocí 7mm výřezu v univerzálním klíči uchopte trysku a uvolněte ji.
- Ručně odšroubujte a vyjměte trysku Prusa s nástavcem ze sestavy hotendu.

KROK 11 Tryska Prusa: příprava dílů



- ◆ Pro následující kroky si prosím připravte:
- ◆ Nová tryska Prusa (1x)
- ⓘ Další informace o dostupných možnostech naleznete v článku Různé typy trysek.

KROK 12 Montáž trysky Prusa



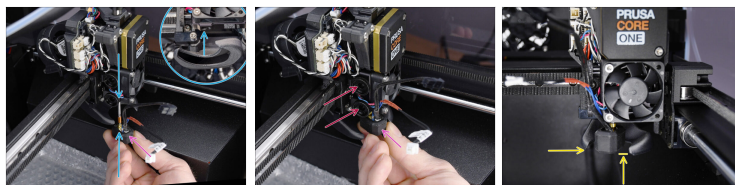
- ◆ Našroubujte novou trysku až na doraz do topného bloku, dokud se tryska nedotkne povrchu topného bloku.
- ◆ Blok topení pevně držte pomocí klíče 13-16.
- ◆ Pomocí 7mm výřezu v univerzálním klíči utáhněte trysku proti topnému bloku. **Nepoužívejte příliš velkou sílu!**
- ⓘ Specifikovaná hodnota krouticího momentu je 1,5 Nm. Doporučuje se používat momentový klíč.
- ◆ Volitelně nainstalujte silikonový návlek.

KROK 13 Příprava dílu sestavy hotendů



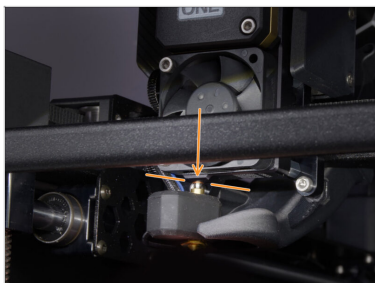
- **Pro následující kroky si prosím připravte:**
- ◆ Montáž hotendů (1x)
 - ① Sestava hotendů CORE One je přímo z továrny vybavena silikonovým návlekem Nextruderu. Ten je ale volitelný a můžete ho kdykoliv odstranit.
 - Pro více informací si můžete přečíst článek o Silikonovém návleku Nextruderu.
 - 📌 Výchozí tryska na zařízení CORE One je 0,4mm HF (vysokoprůtoková) s označením CHT.

KROK 14 Vložení Hotendu



- ◆ Najděte odpovídající otvor na spodní straně chladiče extruderu a vložte do něj hotend.
- ◆ Současně ponechte kabely hotendu směřovat dopředu v mírném úhlu.
- ⓘ Sestava musí zapadnout do výřezu v krytu ventilátoru s přiměřenou volností.
- ◆ Zatlačte sestavu hotendu směrem nahoru a utáhněte oba stavěcí šrouby, abyste ji zajistili na místě.
- ◆ Zkontrolujte, zda je hotend zcela zasunut do chladiče. Měl by být zarovnan podle obrázku a nesmí vyčnívat pod kryt ventilátoru.

KROK 15 Kontrola vložení trysky

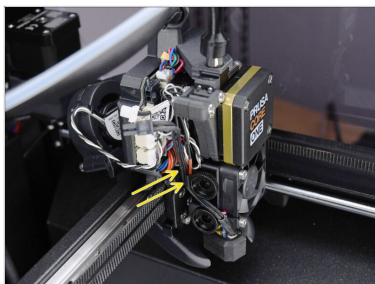


- Zkontrolujte, zda je tryska **zcela zasunuta** do chladiče. Měděný kroužek na trysce by neměl být vidět, pokud je správně usazena.

⚠ **Pokud není zcela zasunutá, může způsobit špatný přenos tepla, což může vést k ucpání trysky.**

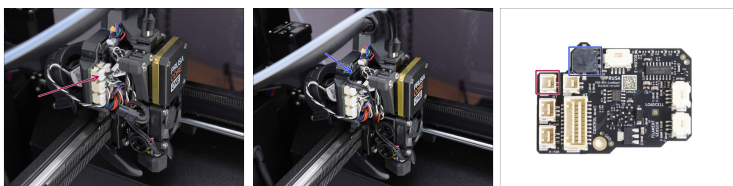
- ⓘ Polohu trysky nastavíte tak, že povolíte stavěcí šrouby, změníte polohu trysky a poté šrouby opět utáhnete a zároveň zatlačíte sestavu hotendu nahoru.

KROK 16 Vedení kabelů hotendu



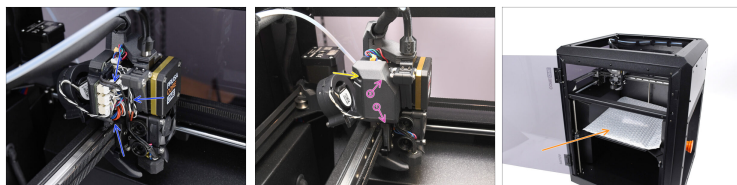
- Najděte kabelový kanál za stavěcími šrouby. Nejprve vedte kabel termistoru kanálkem. Poté vložte kabel topení hotendu.

KROK 17 Připojení kabelů



- Zapojte termistor hotendu do horního levého slotu na desce LoveBoard.
- Zapojte topení hotendu do černého slotu v horní části desky LoveBoard.

KROK 18 Kryt Nextruderu (Nextruder Cover)



- ◆ Uspořádejte kabely tak, aby nevyčnívaly.
- ◆ Připevněte kryt na levou stranu sestavy Nextruderu.
 - ◆ Nejprve jej zahákněte dole.
 - ◆ Zatlačte jej směrem k Nextruderu.
- ◆ Zajistěte kryt na místě pomocí šroubu M3x10.
- ◆ Odstraňte ochranný materiál z vyhřívané podložky.

KROK 19 Horní kryt (Top cover)



- ◆ Nyní můžeme znovu namontovat horní kryt.
- ◆ Vyrovnajte kryt s kovovým rámem v pravém rohu.
- ◆ Vyrovnajte kryt s výřezem v přední části.
- ◆ Zajistěte kryt na místě pomocí dvou nylonových nýtů v označených otvorech.

KROK 20 Zapnutí tiskárny.



- 🟠 Zavřete dvířka.
- 🟡 Zapojte tiskárnu do zásuvky.
- 🟢 Zapněte tiskárnu.

KROK 21 Sestava trysek




⚠ Tento krok je důležitý pouze v případě, že jste změnilí průměr nebo typ trysky.

- Navštivte menu **Nastavení > Hardware > Tisková hlava**
- Vyberte **průměr trysky**, kterou používáte (např. 0,25 / 0,3 / 0,4 / 0,5 / 0,6 / 0,8).
 - ⓘ U tiskárny CORE One je 0,40mm tryska standardní velikost trysky.
- Pokud ji využíváte, zapněte možnost **silikonová ponožka**.
- Vyberte typ trysky.
 - ⓘ U tiskárny CORE One je vysokoprůtoková tryska (high flow nozzle) výchozí.

KROK 22 Závěrečná kontrola



- ✿ Pro ověření připojení přejděte do **Control > Temperature > Nozzle Temperature** a nastavte ji nad 200°C.
 - ✿ Vraťte se na hlavní obrazovku a zkontrolujte spodní lištu, zda teplota roste podle očekávání.
-  **Skvělá práce!** Nyní můžete pokračovat v používání tiskárny.
