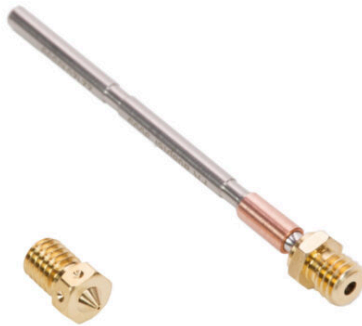


Indice

Come installare l'adattatore Ugello Nextruder

| | |
|--|----|
| V6 (MK4S/MK3.9S) | 3 |
| Passo 1 - Introduzione | 4 |
| Passo 2 - Attrezzi necessari per questo capitolo | 5 |
| Passo 3 - Preparare la stampante | 6 |
| Passo 4 - Pulire l'hotend | 7 |
| Passo 5 - Proteggere il piano riscaldato | 8 |
| Passo 6 - Accedere ai cavi dell'hotend | 9 |
| Passo 7 - Scollegare i cavi dell'hotend | 9 |
| Passo 8 - Rimuovere l'hotend | 10 |
| Passo 9 - Rimuovere l'ugello Prusa Nozzle | 11 |
| Passo 10 - Installazione dell'ugello V6: preparazione delle parti | 11 |
| Passo 11 - Installazione dell'adattatore ugello Nextruder V6 | 12 |
| Passo 12 - Inserire l'hotend | 13 |
| Passo 13 - Controllo dell'inserimento dell'hotend | 14 |
| Passo 14 - Stringere l'ugello | 15 |
| Passo 15 - Assemblaggio del calzino in silicone (opzionale) | 16 |
| Passo 16 - Fissare il gruppo hotend | 17 |
| Passo 17 - Guidare i cavi dell'hotend | 18 |
| Passo 18 - Disporre i cavi | 19 |
| Passo 19 - Impostazione del diametro dell'ugello | 20 |
| Passo 20 - Controllo finale | 21 |
| Passo 21 - È tutto! | 21 |

Come installare l'adattatore Ugello Nextruder V6 (MK4S/MK3.9S)



help.prusa3d.com/g789925

Scansionare il
codice QR per
visualizzare la
versione più recente
di questo capitolo.



PASSO 1 Introduzione



◆ Questa guida descrive l'installazione dell'**adattatore per ugelli Nextruder V6** su **Original Prusa MK4S** e **MK3.9S**.

ⓘ Le seguenti istruzioni sono applicabili a tutti i diametri degli ugelli V6.

◆ Tutti i componenti necessari sono disponibili sul nostro e-shop prusa3d.com.

ⓘ Nota: per poter accedere alla sezione ricambi è necessario aver effettuato il login.

PASSO 2 Attrezzi necessari per questo capitolo



● **Per questo capitolo prepara:**

● Chiave 13-16

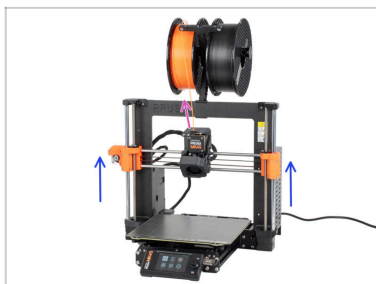
● Chiave universale

● Un panno o un pezzo di tessuto 15x15 cm *per proteggere il piano riscaldato*

● Piccola spazzola in ottone *per pulire l'ugello*

Come installare l'adattatore Ugello Nextruder V6 (MK4S/MK3.9S)

PASSO 3 Preparare la stampante



- ◆ Scarica il filamento dalla stampante.
- ⓘ Consigliamo di togliere il porta bobina dalla stampante.
- ◆ Sposta l'asse Z in posizione centrale per accedere facilmente all'estrusore dall'alto e dal basso.

PASSO 4 Pulire l'hotend




⚠ ATTENZIONE: l'hotend e il piano riscaldato sono molto caldi. Non toccare queste parti!!!

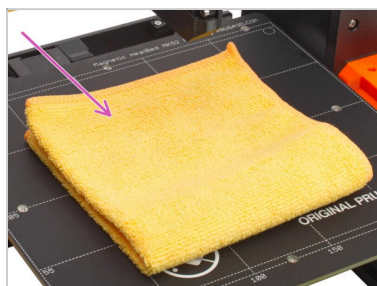
- ◆ Per le fasi successive, è necessario che il blocco riscaldatore e l'hotend siano puliti dai resti del filamento. In caso contrario, potrebbe risultare difficile liberare l'ugello.

⚠ Se sull'hotend Prusa è presente un calzino di silicone, rimuovilo.

Come installare l'adattatore Ugello Nextruder V6 (MK4S/MK3.9S)

- ◆ Sullo schermo della stampante, vai su *Controllo* -> *Temperatura* -> *Temperatura ugello* e con la manopola imposta **250°C**.
 - ◆ Attendi almeno 5 minuti. I rimasugli del filamento devono essere leggermente riscaldati per poter essere rimossi più facilmente.
 - ◆ Utilizzando la spazzola di ottone, pulisci con cura il blocco riscaldatore e l'hotend dai residui di filamento. **Evita il contatto della spazzola con i cavi dell'hotend, perché potrebbe causare un cortocircuito.**
 - ◆ Una volta che il blocco riscaldatore e l'hotend sono perfettamente puliti, raffredda la stampante. Sullo schermo, vai su *Preriscalda* -> *Raffredda*.
-  **Attendi che le parti calde si raffreddino a temperatura ambiente. Ci vogliono circa 10 minuti.**

PASSO 5 Proteggere il piano riscaldato

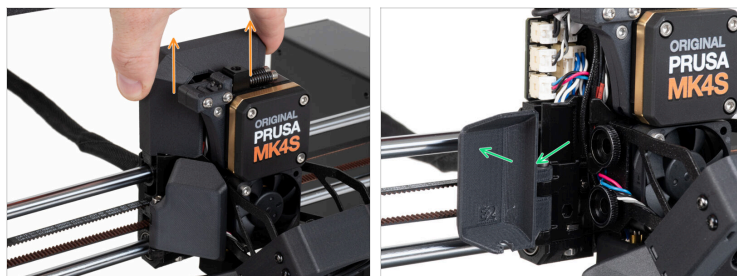


- Spegni la stampante e scollega il cavo di alimentazione dalla PSU (Power Supply Unit).
- ⚠ **Accertati che le parti della stampante - testina di stampa e piano riscaldato, si siano raffreddati a temperatura ambiente.**
- ⚠ **Prima di procedere oltre, si raccomanda di proteggere prima il piano di riscaldamento!**
- Rimuovi la piastra di stampa.
- Usa un panno qualsiasi o un pezzo di tessuto, che sia abbastanza spesso e grande da coprire il piano riscaldato. Questo ti assicurerà di non danneggiare (graffiare) la superficie durante lo smontaggio.

Come installare l'adattatore Ugello Nextruder V6

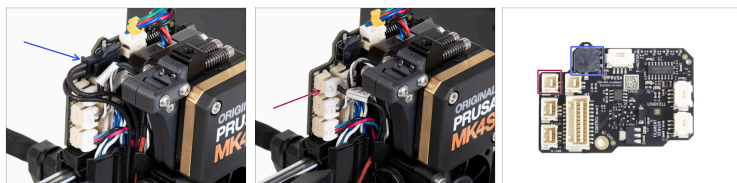
(MK4S/MK3.9S)

PASSO 6 Accedere ai cavi dell'hotend



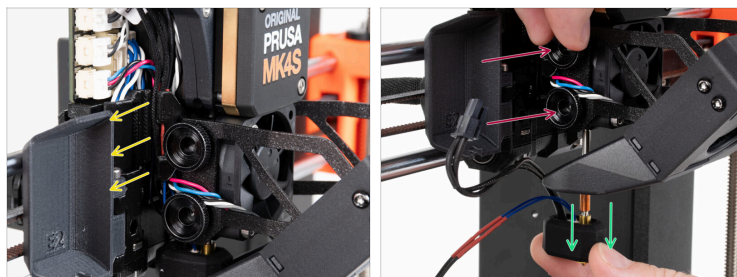
- 🟠 Fai scorrere la copertura della Loveboard verso l'alto e rimuovila dall'estrusore.
- 🟢 Apri completamente lo sportello fan-door-cover.

PASSO 7 Scollegare i cavi dell'hotend



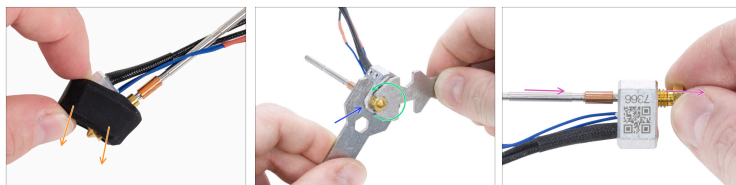
- ⚠️ Ogni connettore è dotato di un fermo di sicurezza. **È necessario premere il fermo prima di scollegarlo.** In caso contrario, il connettore potrebbe danneggiarsi.
- 🟠 Scollega il cavo della cartuccia dell'hotend.
- 🟠 Scollega il cavo del termistore dell'hotend.

PASSO 8 Rimuovere l'hotend



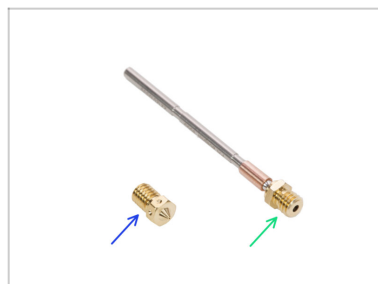
- Rimuovi i cavi dell'hotend dalla canalina.
- Afferra l'hotend con la mano.
- Con l'altra mano allenta le due viti a testa zigrinata. **Non è necessario rimuoverle completamente**, sono sufficienti pochi giri.
- Estrai il gruppo hotend dal dissipatore.

PASSO 9 Rimuovere l'ugello Prusa Nozzle



- Se c'è il calzino di silicone sul blocco riscaldatore, rimuovilo.
- Utilizzando la chiave 13-16, afferra il blocco riscaldatore.
- Utilizzando il foro da 7 mm della chiave universale, afferra l'ugello e allentalo.
- Rilascia e rimuovi manualmente l'ugello Prusa dal gruppo hotend.

PASSO 10 Installazione dell'ugello V6: preparazione delle parti



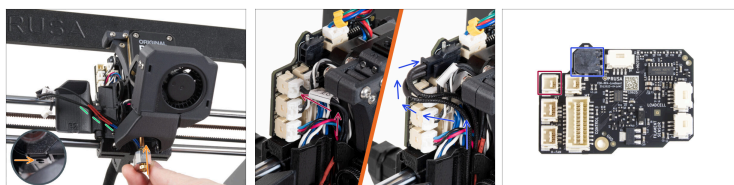
- Per i seguenti passi prepara:**
- Adattatore ugello Nextruder V6 (1x)
- Ugello V6 (1x)

PASSO 11 Installazione dell'adattatore ugello Nextruder V6



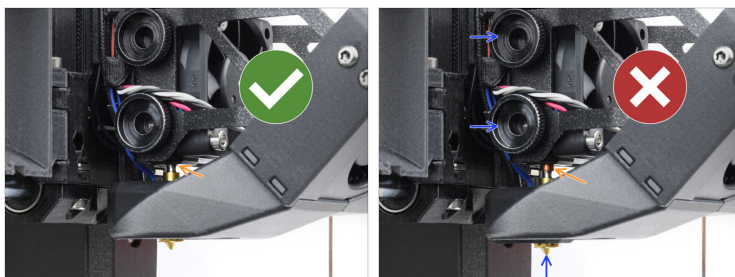
- ◆ Dal lato con i cavi, avvita l'adattatore ugello Nextruder V6 al blocco del riscaldatore.
 - ◆ Tieni il blocco riscaldante in mano e stringi l'adattatore ugello Nextruder V6 con la chiave universale.
 - ◆ Dal lato opposto del blocco riscaldatore, avvita l'ugello V6. **Stringi l'ugello delicatamente ma con decisione.**
- ⓘ Tra l'ugello e il blocco riscaldatore è presente uno spazio di circa due millimetri, il che è corretto.

PASSO 12 Inserire l'hotend



- 🟡 Individua il foro del dissipatore dal fondo dell'estrusore e inserisci l'hotend nel dissipatore.
- 🟢 Allo stesso tempo, spingi il cavo hotend dietro la ventola del dissipatore fino all'elettronica.
- ⚠️ **Non stringere ancora le viti a testa zigrinata per fissare l'hotend! Attendi le istruzioni.**
- 🟠 Collega il termistore dell'hotend nello slot in alto a sinistra della LoveBoard.
- 🟠 Collega il riscaldatore dell'hotend allo slot nero sulla parte superiore della scheda LoveBoard.
- ⚠️ **Tieni il gruppo hotend appeso ai cavi. Evita di tirare l'hotend.**

PASSO 13 Controllo dell'inserimento dell'hotend



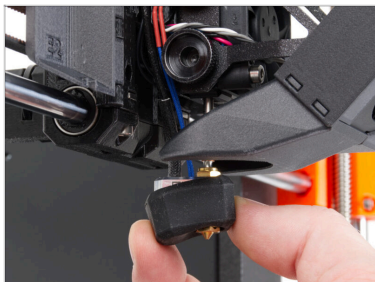
- Verifica che l'ugello sia completamente inserito. Se è inserito correttamente, l'anello di rame sull'ugello non dovrebbe essere visibile.
- ⓘ Se non è inserito a fondo, il trasferimento di calore può risultare insufficiente e causare problemi come l'intasamento dell'ugello.
- Per regolare la posizione dell'ugello, allenta le viti, riposiziona l'ugello e poi riavvita le viti, mentre spingi il gruppo hotend verso l'alto.

PASSO 14 Stringere l'ugello



- ⚠ **Nei passi successivi, dovremo riscaldare l'ugello. Non toccare le parti calde dell'hotend.**
- ⚠ **Rimuovi il panno dal piano riscaldato!**
- ⬛ Collega la spina alla stampante e accendila.
- 🟢 Adesso è necessario impostare la temperatura dell'ugello a 250°C. Sullo schermo della stampante, vai su *Controllo* -> *Temperatura* -> *Temperatura ugello* e con la manopola impostala a 250°C.
- ⚠ **ATTENZIONE: da questo momento, l'hotend è molto caldo. Non lo toccare!!!**
- 🔵 Afferra il blocchetto di riscaldamento con la chiave 13-16. **Evita di tirare l'hotend!**
- 🟣 Stringi l'ugello utilizzando la chiave universale. **Non stringere troppo, potresti danneggiare la filettatura.** Usa una forza sufficiente. La coppia di serraggio prescritta è di 1,5 Nm.
- ⚠ **NOTA: evita di piegare il gruppo hotend durante il serraggio!** In seguito, ci sarà uno spazio di circa 1 mm tra l'ugello e il blocco di riscaldamento.

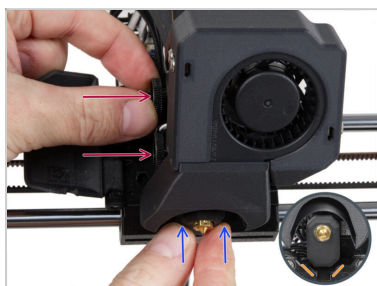
PASSO 15 Assemblaggio del calzino in silicone (opzionale)








⚠ ATTENZIONE!!! FAI RAFFREDDARE LA STAMPANTE prima di procedere con questa fase. Attendi che le parti calde si raffreddino a temperatura ambiente. Ci vogliono circa 10 minuti.

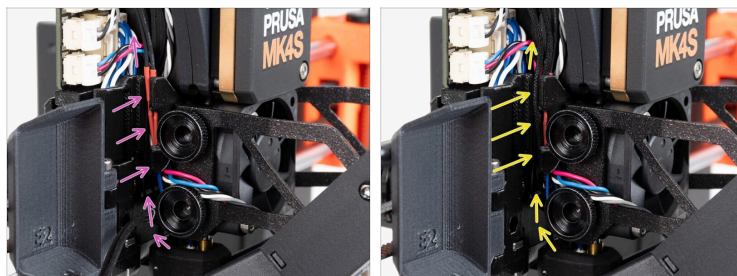
- i** Utilizzare il calzino in silicone Nextruder sull'hotend è facoltativo, anche se consigliato. Maggiori informazioni sul calzino in silicone per Nextruder.
- ◆** Reinserisci il calzino in silicone sul blocco riscaldatore. Questa operazione è facoltativa.
- ⚠** **Evita di tirare l'hotend.**

(MK4S/MK3.9S)
PASSO 16 Fissare il gruppo hotend



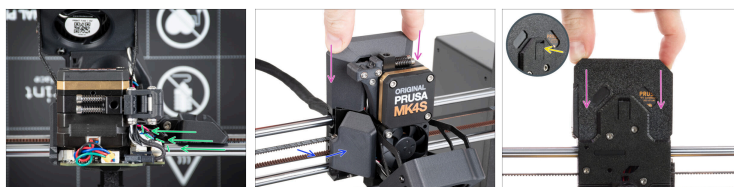
-  **ATTENZIONE!!! FAI RAFFREDDARE LA STAMPANTE prima di procedere con questa fase.** Attendi che le parti calde si raffreddino a temperatura ambiente. Ci vogliono circa 10 minuti.
-  Spingi il gruppo hotend fino in fondo nel dissipatore.
-  Mentre spingi il gruppo hotend verso l'interno, stringi a fondo entrambe le viti a testa zigrinata.
-  **Evita di schiacciare i cavi tra le viti e il dissipatore!**
-  Dal lato inferiore, controlla che l'hotend sia orientato correttamente. Deve rientrare tra gli intagli del carrello X.

PASSO 17 Guidare i cavi dell'hotend



- ◆ Individua il canale del cavo dietro le viti a testa zigrinata. Fai passare prima il cavo del termistore dell'hotend attraverso il canale. Poi inserisci il cavo del riscaldatore dell'hotend.
- ◆ Guida il cavo della ventola dell'hotend come vedi in foto. Spingilo nel canale del cavo.

PASSO 18 Disporre i cavi



- ◆ Disponi tutti i cavi secondo l'immagine (vista dall'alto). Tutti i cavi devono essere schiacciati il più vicino possibile al corpo dell'estrusore.
- ◆ Chiudi lo sportello Fan-door-cover.
- ◆ Fai scorrere il coperchio della Loveboard sull'estrusore. Quindi spingilo verso il basso.
- ⚠ **Fai attenzione a non schiacciare nessun cavo!**
- ◆ Quando il coperchio è inserito correttamente e completamente, sentirai un leggero "clic" della chiusura posteriore.

Come installare l'adattatore Ugello Nextruder V6


(MK4S/MK3.9S)


PASSO 19 Impostazione del diametro dell'ugello



 Questo passaggio è importante solo se hai cambiato il diametro o il tipo di ugello.

 Visita il menu **Impostazioni > Hardware**

 Seleziona il **diametro dell'ugello** che stai utilizzando (ad esempio 0,25 / 0,3 / 0,4 / 0,5 / 0,6 / 0,8)

 Su MK4S il diametro dell'ugello di serie è 0.40mm.

 Attiva l'opzione del **calzino di silicone**, se ne stai usando uno.

Come installare l'adattatore Ugello Nextruder V6 (MK4S/MK3.9S)

PASSO 20 Controllo finale



- ◆ Per verificare che tutto sia collegato correttamente, vai su **Controllo > Temperatura > Temperatura ugello** e imposta una temperatura superiore a 200°C.
- ◆ Torna alla schermata principale e controlla la barra inferiore per vedere se la temperatura aumenta.

PASSO 21 È tutto!



- ◆ **Congratulazioni!**
Hai appena sostituito correttamente l'adattatore per ugelli NextruderV6 della tua stampante.
