

Obsah

Jak nainstalovat Nextruder V6 adaptéru trysky (MK4S/MK3.9S)	3
Krok 1 - Úvod	4
Krok 2 - Nářadí potřebné k této kapitole	5
Krok 3 - Příprava tiskárny	5
Krok 4 - Čištění hotendu	6
Krok 5 - Ochrana vyhřívané podložky	7
Krok 6 - Přístup ke kabelům hotendu	8
Krok 7 - Odpojení kabelů hotendu	8
Krok 8 - Odstranění hotendu	9
Krok 9 - Odstranění trysky Prusa	9
Krok 10 - Instalace V6 trysky: příprava dílů	10
Krok 11 - Instalace Nextruder V6 adaptéru trysky	10
Krok 12 - Vložení hotendu	11
Krok 13 - Kontrola vložení hotendu	12
Krok 14 - Utažení trysky	13
Krok 15 - Montáž silikonového návleku (volitelné)	14
Krok 16 - Zajištění sestavy hotendu	15
Krok 17 - Vedení kabelů hotendu	16
Krok 18 - Uspořádání kabelů	16
Krok 19 - Nastavení průměru trysky	17
Krok 20 - Závěrečná kontrola	17
Krok 21 - To je ono!	18

Jak nainstalovat Nextruder V6 adaptéru trysky (MK4S/MK3.9S)



help.prusa3d.com/g789921

Naskenujte QR kód
pro nejnovější verzi
kapitoly.



KROK 1 Úvod



- ◆ Tento návod vás provede instalací **adaptéru trysky Nextruder V6** na tiskárně **Original Prusa MK4S** a **MK3.9S**.
- ⓘ Následující instrukce jsou kompatibilní se všemi průměry trysek V6.
- ◆ Všechny potřebné díly jsou dostupné na našem e-shopu prusa3d.com.
- ⓘ Pro přístup do sekce náhradních dílů musíte být přihlášení.

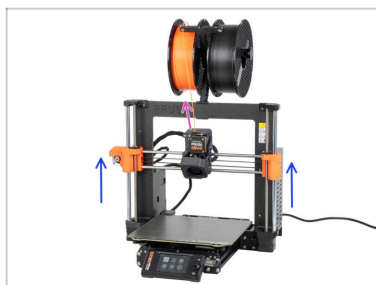
KROK 2 Nářadí potřebné k této kapitole



● Pro tuto kapitolu si prosím připravte:

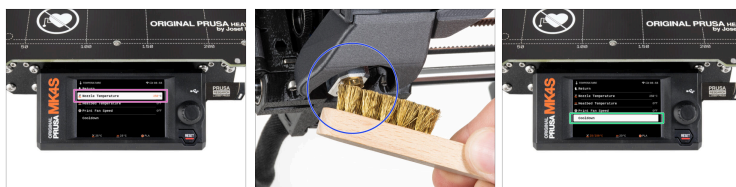
- Klíč 13-16
- Univerzální klíč
- Kus látky min. 15 x 15 cm *pro ochranu vyhřívané podložky*
- Malý mosazný kartáček *pro čištění trysky*

KROK 3 Příprava tiskárny



- Vyměňte z tiskárny filament.
- **i** Doporučujeme sundat držák cívky z tiskárny.
- Posuňte osu Z do středové pozice, abyste měli snadný přístup k extruderu shora i zdola.

KROK 4 Čištění hotendů



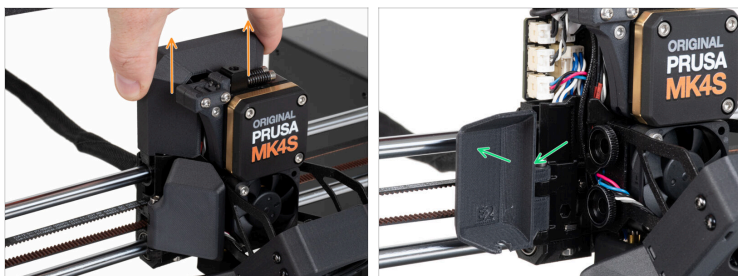
- ⚠ UPOZORNĚNÍ:** Hotend a vyhřívaná podložka jsou velmi **HORKÉ**. **Těchto součástí se nedotýkejte!!!**
- Pro následující kroky je nutné mít topný blok a hotend očištěný od zbytků filamentu. V opačném případě může být obtížné uvolnit trysku.
 - ⚠ Pokud máte na hotendu ochranu Prusa, odstraňte ji.**
 - Na obrazovce tiskárny přejděte do *Ovládání* -> *Teplota* -> *Teplota trysky* a pomocí knoflíku nastavte **250°C**.
 - Počkejte alespoň 5 minut. Zbytky filamentu je třeba mírně zahřát, aby se daly snáze odstranit.
 - Pomocí mosazného kartáčku pečlivě očištěte topný blok a hotend od zbytků filamentu. **Vyvarujte se kontaktu kartáče s kabely hotendů, protože by mohlo dojít ke zkratu.**
 - Ve chvíli, kdy jsou topný blok a hotend perfektně čisté, můžete tiskárnu nechat zchladnout. Na obrazovce přejděte do nabídky *Předehev* -> *Zchladit*.
 - ⚠ Vyčkejte, až horké díly zchladnou na okolní teplotu. To zabere přibližně 10 minut.**

KROK 5 Ochrana vyhřívané podložky



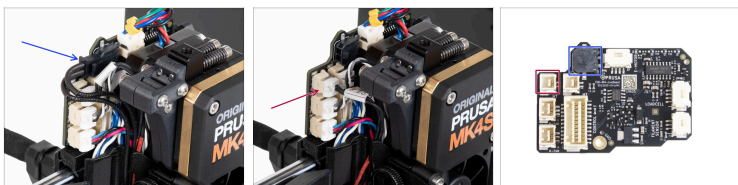
- Vypněte tiskárnu a odpojte napájecí kabel.
- ⚠ **Zajistěte, aby součásti tiskárny - tisková hlava a vyhřívaná podložka byly zchlazeny na pokojovou teplotu.**
- ⚠ **Než budete pokračovat, doporučujeme nejprve ochránit vyhřívanou podložku!**
- Sundejte tiskový plát.
- Použijte jakoukoliv tkaninu nebo kus látky, která je dost velká na to, aby zakryla celou vyhřívanou podložku. Zajištění tím ochrany podložky před poškozením či poškrábáním povrchu během demontáže.

KROK 6 Přístup ke kabelům hotendu



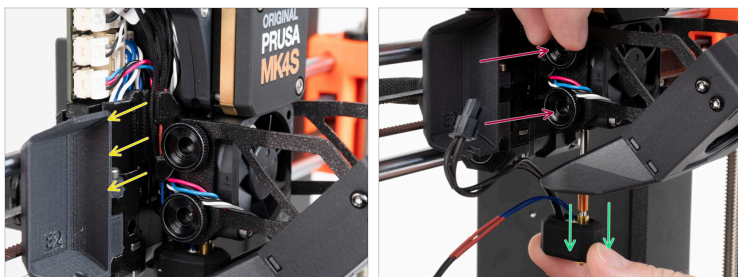
- ✦ Vysuňte kryt Loveboard-cover směrem nahoru a odstraňte jej z extruderu.
- ✦ Otevřete díl fan-door-cover (kryt dvířek ventilátoru) dokořán.

KROK 7 Odpojení kabelů hotendu



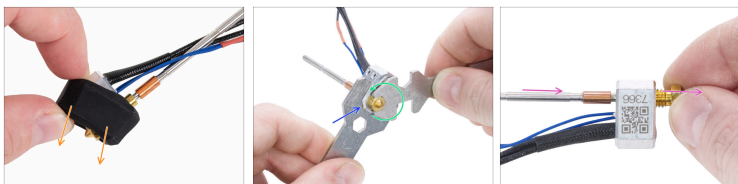
- ⚠ Každý konektor je vybaven bezpečnostní západkou. **Před odpojením je nutné západku stisknout.** V opačném případě může dojít k poškození konektoru.
- ✦ Odpojte kabel topení hotendu.
- ✦ Odpojte kabel termistoru hotendu.

KROK 8 Odstranění hotendu



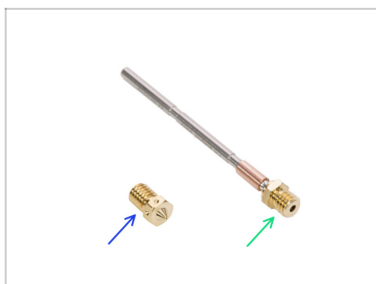
- Vyjměte kabely hotendu z kabelového kanálu.
- Podržte hotendu rukou.
- Druhou rukou povolte dva stavěcí šrouby. **Nemusíte je úplně odšroubovat**, stačí pár otáček.
- Vysuňte sestavu hotendu z chladiče.

KROK 9 Odstranění trysky Prusa



- Pokud máte na topném bloku silikonový návlek, odstraňte jej.
- Pomocí univerzálního klíče 13-16 uchopte topný blok.
- Pomocí 7mm výřezu v univerzálním klíči uchopte trysku a uvolněte ji.
- Ručně uvolněte a vyjměte trysku Prusa s nástavcem ze sestavy hotendu.

KROK 10 Instalace V6 trysky: příprava dílů



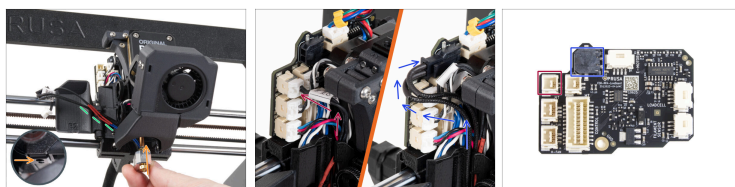
- Pro následující kroky si prosím připravte:
- Nextruder V6 adaptér trysky (1x)
- Tryska V6 (1x)

KROK 11 Instalace Nextruder V6 adaptéru trysky



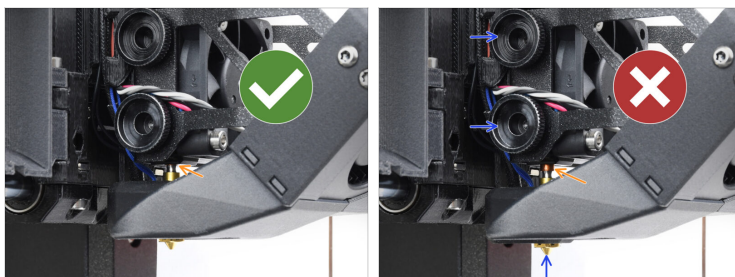
- Ze strany s kabely přišroubujte adaptér trysky Nextruder V6 k topnému bloku.
- Podržte topný blok v ruce a utáhněte adaptér trysky Nextruder V6 univerzálním klíčem.
- Z druhé strany topného bloku našroubujte tryčku V6. **Tryčku dotáhněte opatrně, ale pevně.**
- ⓘ Mezi tryčkou a topným blokem zůstává přibližně dvoumilimetrová mezera, což je správné.

KROK 12 Vložení hotendu



- 🟡 Najděte otvor v chladiči zesponu extruderu a zasuňte do něj hotend.
- 🟢 Souběžně zasuňte kabel hotendu za ventilátor chladiče až k elektronice.
- ⚠️ **Zatím ještě nedotahujte vroubkované utahovací šrouby pro zajištění hotendu!**
Počkejte na instrukci.
- 🟠 Zapojte termistor hotendu do horního levého slotu na desce LoveBoard.
- 🟠 Zapojte topení hotendu do černého slotu v horní části desky LoveBoard.
- ⚠️ **Sestavu hotendu nechte viset na kabelech. Za hotend netahejte.**

KROK 13 Kontrola vložení hotendu



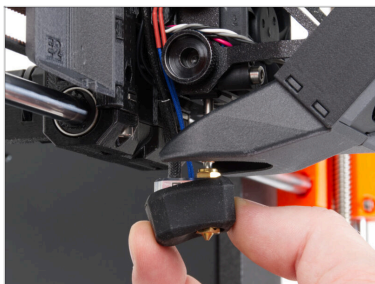
- Zkontrolujte, zda je tryska zcela zasunuta. Měděný kroužek na trysce by neměl být vidět, pokud je správně usazena.
- ⓘ Pokud není zcela zasunutý, může docházet ke špatnému přenosu tepla, což může vést k problémům, jako je ucpávání trysky.
- Polohu trysky nastavíte tak, že povolíte stavěcí šrouby, změníte polohu trysky a poté šrouby opět utáhnete a zároveň zatlačíte sestavu hotendu nahoru.

KROK 14 Utažení trysky



- ⚠️ V následujících krocích budete muset trysku zahřát. **Nedotýkejte se HORKÝCH částí na hotendu.**
- ⚠️ **Odstraňte látku z vyhřívané podložky!**
- ⬛ Připojte napájecí kabel k tiskárně a zapněte ji.
- 🟢 Nyní je třeba nastavit teplotu trysky na 250 °C. Na obrazovce tiskárny přejděte na *Ovládání* -> *Teplota* -> *Teplota trysky* a pomocí knoflíku nastavte 250 °C.
- ⚠️ **UPOZORNĚNÍ: Nyní je hotend velmi HORKÝ. Nedotýkejte se jej!!!**
- 🟠 Uchopte topný blok pomocí klíče o velikosti 13-16. **Vyvarujte se tahání za hotend!**
- 🟣 Trysku utáhněte univerzálním klíčem. **Nepřetahujte ji, mohli byste poškodit závit.** Použijte jen dostatečnou sílu. Předepsaný utahovací moment je 1,5 Nm.
- ⚠️ **POZNÁMKA: Při utahování se vyhněte ohýbání sestavy hotendu! Poté bude mezi tryskou a topným blokem vzdálenost přibližně 1 mm.**

KROK 15 Montáž silikonového návleku (volitelné)



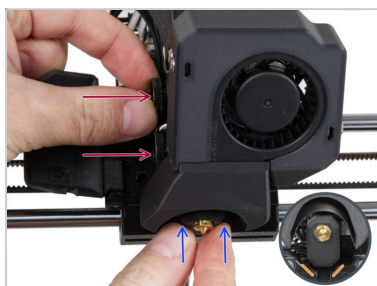
⚠ UPOZORNĚNÍ!!!
Před provedením tohoto kroku VYČEKTE, AŽ TISKÁRNA ZCHLADNE.
Vyčkejte, dokud horké části nevychladnou na teplotu okolí. Trvá to přibližně 10 minut.






i Nasazení silikonového návleku Nextruderu na hotend není povinné, ale doporučujeme jej. Více informací o Silikonovém návleku Nextruderu.

● Vraťte silikonový návlek zpět na topný blok. Toto je volitelné.

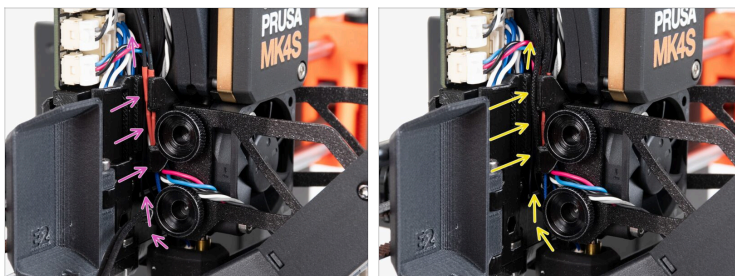
⚠ Netahejte za hotend

KROK 16 Zajištění sestavy hotendů



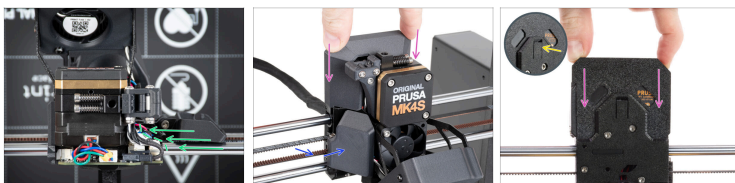
-  **UPOZORNĚNÍ!!! Před provedením tohoto kroku VYČEKJTE, AŽ TISKÁRNA ZCHLADNE.** Vyčkejte, dokud horké části nevychladnou na teplotu okolí. Trvá to přibližně 10 minut.
-  Zasuňte sestavu hotendů až na doraz do chladiče.
-  Zatlačte sestavu hotendů dovnitř a **pevně utáhněte oba stavěcí šrouby.**
-  **Vyvarujte se přiskřípnutí jakéhokoli kabelu mezi šrouby a chladičem!**
-  Ze spodní strany zkontrolujte, zda je hotend správně orientován. Musí se vejít mezi výřezy v dílu X-carriage.

KROK 17 Vedení kabelů hotendu



- ◆ Najděte kabelový kanál za vroubkovanými šrouby. Nejprve vedte kabel termistoru hotendu. Poté vložte kabel ohříváče hotendu.
- ◆ Vedte kabel ventilátoru hotendu tak, jak to vidíte na obrázku. Zasuňte jej do kanálu pro kabely.

KROK 18 Uspořádání kabelů



- ◆ Uspořádejte všechny kabely podle obrázku (pohled shora). Všechny kabely musí být přitisknuty co nejdříve k tělu extruderu.
- ◆ Zavřete díl fan-door-cover (kryt dvířek ventilátoru)
- ◆ Nasuňte Loveboard-cover (kryt) na extruder. Zatlačte ho směrem dolů.
- ⚠ **Dávejte pozor, abyste neskřípli ŽÁDNÉ kabely!**
- ◆ Když je kryt správně a úplně zasunut, ucítíte mírné "cvaknutí" zadní západky.

KROK 19 Nastavení průměru trysky (MK4S, MK3.9S)



⚠ Tento krok je důležitý pouze v případě, že jste změnilí průměr nebo typ trysky.

- 🟡 Navštivte menu **Nastavení > Hardware**
- 🟢 Vyberte **průměr trysky**, kterou používáte (např. 0,25 / 0,3 / 0,4 / 0,5 / 0,6 / 0,8).
- 📄 U modelu MK4S je 0,40 mm standardní průměr trysky.
- 🟡 Pokud ji využíváte, zapněte možnost **silikonová ponožka**.

KROK 20 Závěrečná kontrola



- 🟡 Pokud chcete zkontrolovat, zda je vše správně připojeno, přejděte do **Ovládání > Teplota > Teplota trysky** a nastavte jakoukoli teplotu nad 200°C.
- 🟢 Vraťte se na úvodní obrazovku a zkontrolujte na spodním panelu, zda se teplota zvyšuje.

KROK 21 To je ono!



- ◆ **Gratulujeme!** Právě jste úspěšně vyměnili adaptér trysky NextruderV6 na vaší tiskárně.
