

Table des matières

Comment remplacer un assemblage de hotend

(MK4S / MK3.9S)	3
Étape 1 - Introduction	4
Étape 2 - Préparation de l'imprimante	5
Étape 3 - Protection du plateau chauffant	6
Étape 4 - Accès aux câbles de la hotend	7
Étape 5 - Déconnexion des câbles de la hotend	7
Étape 6 - Retrait de la hotend	8
Étape 7 - Préparation des pièces de l'assemblage de la hotend	9
Étape 8 - Insertion de la hotend	10
Étape 9 - Vérification de l'insertion de la buse	11
Étape 10 - Guidage des câbles de la hotend	12
Étape 11 - Connexion de la hotend	12
Étape 12 - Disposition des câbles	13
Étape 13 - Réglage du diamètre de la buse	14
Étape 14 - Vérification finale	15
Étape 15 - C'est tout !	15

Comment remplacer un assemblage de hotend (MK4S / MK3.9S)



help.prusa3d.com/g765348

Scannez le QR code
pour afficher la
dernière version de
ce chapitre.



ÉTAPE 1 Introduction



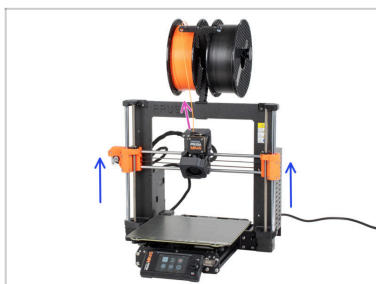
◆ Ce guide vous guidera à travers le **Remplacement de l'assemblage de la hotend** sur votre **Original Prusa MK4S** ou **MK3.9S**.

ⓘ Les instructions suivantes sont compatibles avec tous les diamètres de Prusa Nozzle (buse).

◆ Toutes les pièces nécessaires sont disponibles sur notre boutique en ligne prusa3d.com.

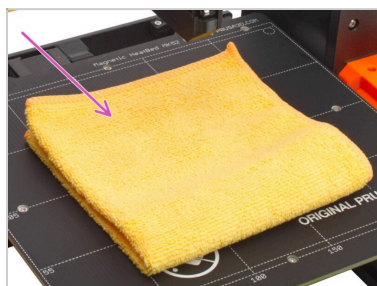
ⓘ Notez que vous devez être connecté pour avoir accès à la section des pièces de rechange.

ÉTAPE 2 Préparation de l'imprimante



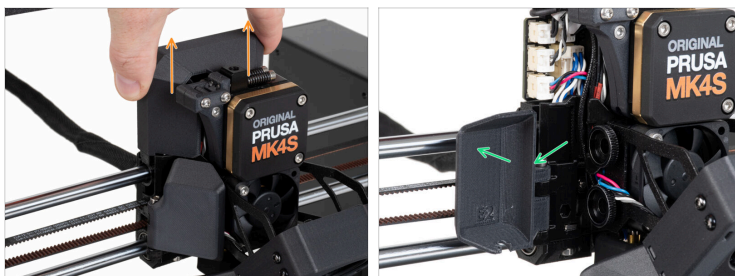
- ◆ Déchargez le filament de l'imprimante.
- ⓘ Il est recommandé de retirer le support de bobine de l'imprimante.
- ◆ Déplacez l'axe Z en position centrale pour accéder facilement à l'extrudeur par le haut et le bas.

ÉTAPE 3 Protection du plateau chauffant



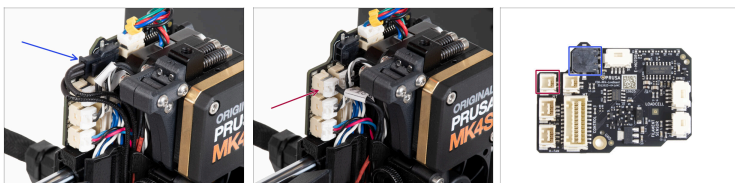
- Éteignez l'imprimante et débranchez le câble d'alimentation du bloc d'alimentation.
- ⚠ **Assurez-vous que les pièces de l'imprimante - la tête d'impression et le plateau chauffant - sont refroidis à température ambiante.**
- ⚠ **Avant d'aller plus loin, il est recommandé de protéger d'abord le plateau chauffant !**
- Retirez la plaque d'impression.
- Utilisez un chiffon ou un morceau de tissu suffisamment épais pour couvrir le plateau chauffant. Cela vous assurera de ne pas endommager (rayer) la surface pendant le démontage.

ÉTAPE 4 Accès aux câbles de la hotend



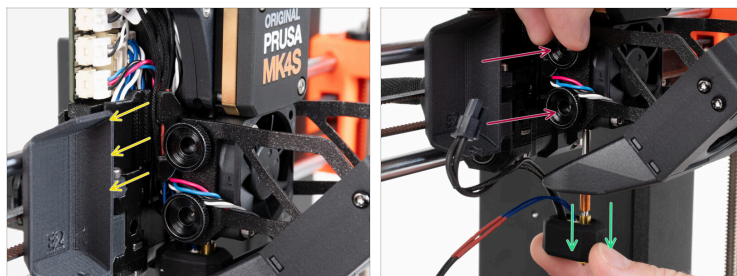
- ◆ Faites glisser le Loveboard-cover vers le haut et retirez-le de l'extrudeur.
- ◆ Ouvrez en grand le fan-door-cover.

ÉTAPE 5 Déconnexion des câbles de la hotend



- ⚠ Chaque connecteur a un loquet de sécurité. **Il est nécessaire d'appuyer sur le loquet avant de déconnecter.** Sinon, le connecteur pourrait être endommagé.
- ◆ Débranchez le câble de l'élément chauffant de la hotend.
- ◆ Débranchez le câble de la thermistance de la hotend.

ÉTAPE 6 Retrait de la hotend



- Retirez les câbles de la hotend du canal de câbles.
- Saisissez la hotend avec votre main.
- Utilisez votre autre main pour desserrer les deux vis moletées. **Il n'est pas nécessaire de les retirer complètement**, quelques tours suffisent.
- Faites glisser l'assemblage de la hotend du dissipateur thermique.

ÉTAPE 7 Préparation des pièces de l'assemblage de la hotend

Comment remplacer un assemblage de hotend (MK4S / MK4S)



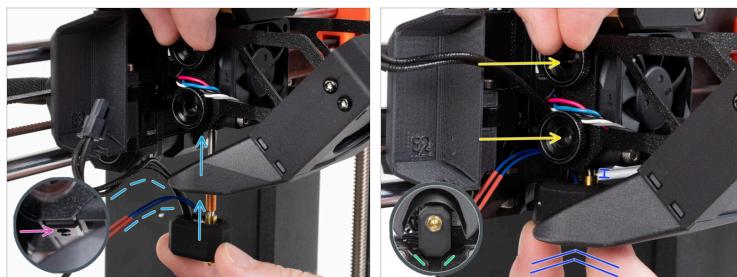
● **Pour les étapes suivantes, merci de préparer :**

● Assemblage de la hotend de la MK4S (1x)

ⓘ L'assemblage de la hotend de la MK4S dispose d'une chaussette en silicone du Nextruder installée par défaut. Elle est optionnelle et vous pouvez la retirer à tout moment.

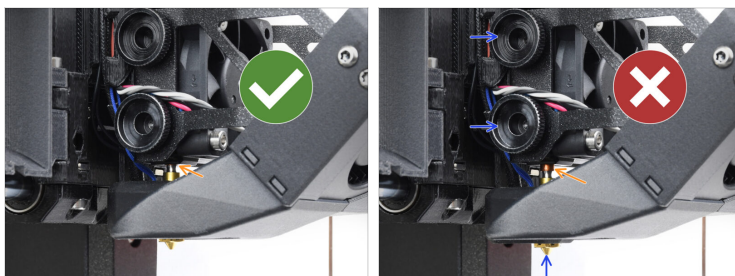
● Pour plus d'informations, lisez l'article Chaussette en silicone du Nextruder.

ÉTAPE 8 Insertion de la hotend



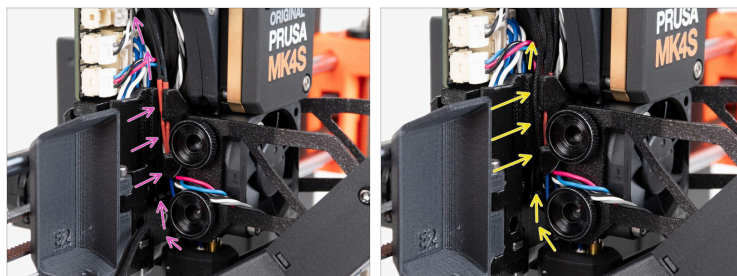
- ◆ Localisez l'ouverture correspondante au bas du dissipateur thermique de l'extrudeur et insérez la hotend dans le dissipateur thermique.
- ◆ En même temps, poussez les câbles de la hotend derrière le ventilateur du dissipateur thermique vers l'électronique.
- ◆ Poussez l'assemblage de la hotend à fond dans le dissipateur thermique. Il doit y avoir un espace d'environ 2 mm entre le dissipateur thermique et la partie en laiton de la buse.
- ◆ Tout en poussant l'assemblage de la hotend, serrez fermement la vis moletée inférieure et la vis moletée supérieure.
- ⚠ **Évitez de pincer un câble entre les vis et le dissipateur thermique !**
- ◆ Par le dessous, vérifiez que la hotend est correctement orientée. Elle doit s'insérer entre les découpes du X-carriage.

ÉTAPE 9 Vérification de l'insertion de la buse



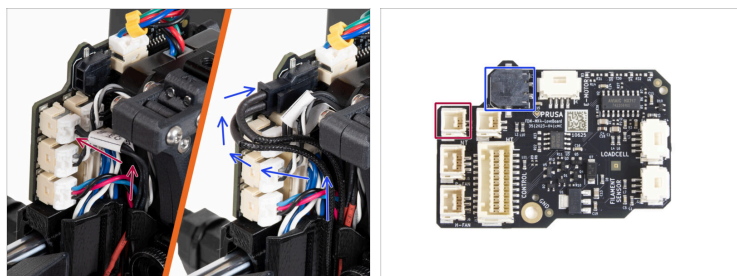
- Vérifiez que la buse est complètement insérée. L'anneau en cuivre sur la buse ne doit pas être visible si elle est correctement installée.
- ⓘ Si elle n'est pas complètement insérée, un mauvais transfert de chaleur peut se produire, ce qui peut entraîner des problèmes tels que des obstructions de la buse.
- Pour régler la position de la buse, desserrez les vis moletées, repositionnez la buse, puis resserrez les vis tout en poussant l'assemblage de la hotend vers le haut.

ÉTAPE 10 Guidage des câbles de la hotend



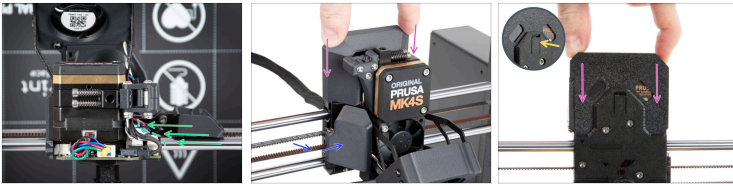
- ◆ Localisez le canal pour les câbles derrière les vis moletées. Guidez d'abord le câble de la thermistance de la hotend à travers le canal. Insérez ensuite le câble de l'élément chauffant de la hotend.
- ◆ Guidez le câble du ventilateur de la hotend comme indiqué sur l'image. Poussez-le dans le canal de câble.

ÉTAPE 11 Connexion de la hotend



- ◆ Connectez la thermistance de la hotend au connecteur supérieur gauche de la LoveBoard.
- ◆ Connectez l'élément chauffant de la hotend au connecteur noir sur la partie supérieure de la LoveBoard.

ÉTAPE 12 Disposition des câbles




- ◆ Disposez tous les câbles selon l'image (vue du dessus). Tous les câbles doivent être serrés aussi près que possible du corps de l'extrudeur.
- ◆ Fermez le Fan-door-cover.
- ◆ Faites glisser le Loveboard-cover sur l'extrudeur. Et poussez-le vers le bas.
- ⚠ **Attention à ne pincer aucun câble !**
- ◆ Lorsque le cache est correctement et complètement inséré, vous sentirez un léger "clic" du loquet arrière.


ÉTAPE 13 Réglage du diamètre de la buse





 Cette étape n'est importante que si vous avez modifié le diamètre ou le type de buse.

 Visiter le menu **Réglages > Matériel**

 Sélectionnez le **Diamètre de la buse** que vous utilisez (par exemple 0,25 / 0,3 / 0,4 / 0,5 / 0,6 / 0,8)

 Sur MK4S, 0,40 mm est la taille de buse d'origine.

 Activez l'option **chaussette en silicone** si vous en utilisez une.

 Sélectionnez un type de buse si vous avez basculé entre la buse normale et une version à haut débit.

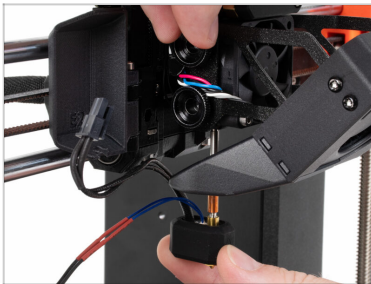
Comment remplacer un assemblage de hotend (MK4S / MK3.9S)

ÉTAPE 14 Vérification finale



- ✿ Pour vérifier si tout est correctement connecté, allez dans **Contrôle > Température > Température de la buse** et réglez-la à une température supérieure à 200°C.
- ✿ Revenez à l'écran principal et regardez la barre inférieure pour voir si la température augmente.

ÉTAPE 15 C'est tout !



- ✿ **Bon boulot !** Vous venez de remplacer avec succès l'assemblage de la hotend sur votre Original Prusa MK4S.
