

Tabla de Contenido

Cómo sustituir un conjunto del hotend (MK4S / MK3.9S)	3
Paso 1 - Introducción	4
Paso 2 - Preparando la impresora	5
Paso 3 - Protegiendo la base calefactable	6
Paso 4 - Accediendo a los cables del hotend	7
Paso 5 - Desconectando los cables del hotend	7
Paso 6 - Retirando el hotend	8
Paso 7 - Preparación piezas conjunto hotend	9
Paso 8 - Introduciendo el hotend	10
Paso 9 - Comprobación inserción boquilla	11
Paso 10 - Guiando los cables del fusor	12
Paso 11 - Conectando el hotend	12
Paso 12 - Organizando los cables	13
Paso 13 - Configurando el diámetro de boquilla	14
Paso 14 - Comprobación final	15
Paso 15 - ¡Eso es todo!	15

Cómo sustituir un conjunto del hotend (MK4S / MK3.9S)



help.prusa3d.com/g765346

Escanea el código QR para ver la última versión de este capítulo.



PASO 1 Introducción



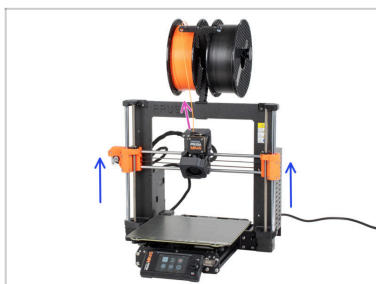
Esta guía detalla los pasos para el **cambio del conjunto del Hotend** en la **Original Prusa MK4S o MK3.9S**.

i Las siguientes instrucciones son compatibles con todos los diámetros de las boquillas Prusa.

● Todas las piezas necesarias están disponibles en nuestra tienda prusa3d.com.

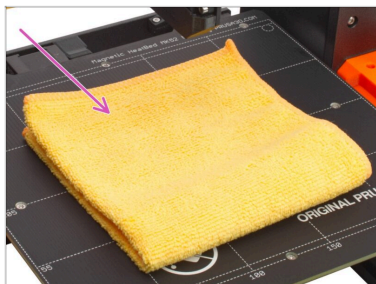
i Ten en cuenta que debes iniciar sesión para tener acceso a la sección de repuestos.

PASO 2 Preparando la impresora



- ◆ Descarga el filamento de la impresora.
- ⓘ Se recomienda retirar el portabobinas de la impresora.
- ◆ Mueve el eje Z a la posición central para acceder fácilmente al extrusor desde la parte superior e inferior.

PASO 3 Protegiendo la base calefactable



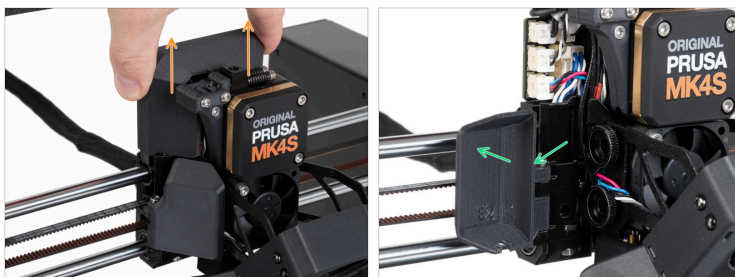
- Apaga la impresora y desenchufa el cable de alimentación de la fuente de alimentación.

⚠ **Asegúrate de que las piezas de la impresora, tanto el fusor como la base calefactable, se han enfriado hasta la temperatura ambiente.**

⚠ **¡Antes de continuar, te recomendamos proteger primero la cama de calor!**

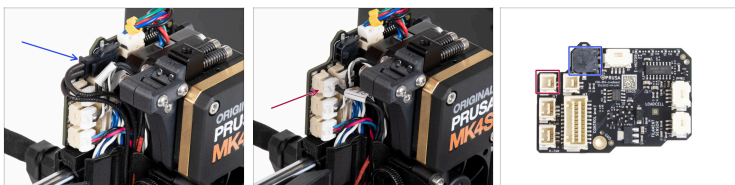
- Retira la lámina de impresión.
- Usa un paño o un trozo de tela que sea lo suficientemente grueso para cubrir la base calefactable. Así te asegurarás de no dañar (rayar) la superficie durante el desmontaje.

PASO 4 Accediendo a los cables del hotend



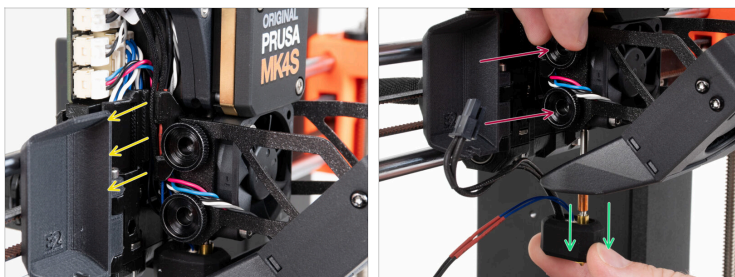
- Desliza la Loveboard-cover hacia arriba y retírala del extrusor.
- Abre la fan-door-cover ampliamente.

PASO 5 Desconectando los cables del hotend



- ⚠ Cada conector tiene una pestaña de seguridad. Es necesario presionar la pestaña antes de desconectar. De lo contrario, el conector podría dañarse.**
- Desconecta el cable del calefactor del hotend.
- Desconecta el cable del termistor del hotend.

PASO 6 Retirando el hotend



- Retira los cables del hotend del canal de cables.
- Sujeta el hotend con la mano.
- Utiliza la otra mano para aflojar los dos tornillos de pulgar. **No es necesario retirarlos por completo**, basta con darles unas vueltas.
- Extrae el conjunto del hotend del disipador térmico.

PASO 7 Preparación piezas conjunto hotend



- **Para los siguientes pasos, por favor prepara:**
- Conjunto del Hotend MK4S (1x)
- ① El conjunto del hotend MK4S tiene un Caletín de Silicona Nextruder instalado por defecto. Es opcional y puedes retirarlo en cualquier momento.
- Para más información, lee el artículo Caletín de Silicona del Nextruder.

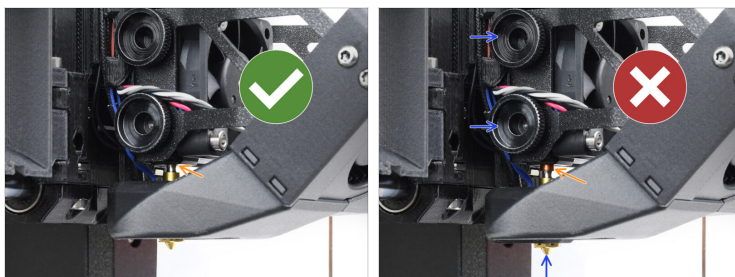
PASO 8 Introduciendo el hotend

Cómo sustituir un conjunto del hotend (MK4S / MK3.9S)



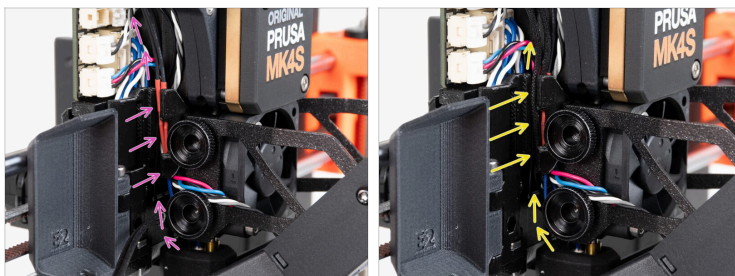
- Localiza la abertura correspondiente en la parte inferior del disipador térmico del extrusor e introduce completamente el hotend en el disipador.
- Al mismo tiempo, empuja el cable del hotend por detrás del ventilador del disipador hasta la electrónica.
- Empuja el conjunto del hotend hasta el fondo del disipador térmico. Debe haber un espacio de aproximadamente 2 mm entre el disipador y la parte de latón de la boquilla.
- Mientras empujas el conjunto del hotend hacia dentro, aprieta firmemente los tornillos de pulgar inferior y superior.
- ⚠ **¡Evita atrapar los cables entre los tornillos y el disipador!**
- Desde la parte inferior, comprueba que el hotend está orientado correctamente. Debe encajar entre los recortes del carro X.

PASO 9 Comprobación inserción boquilla



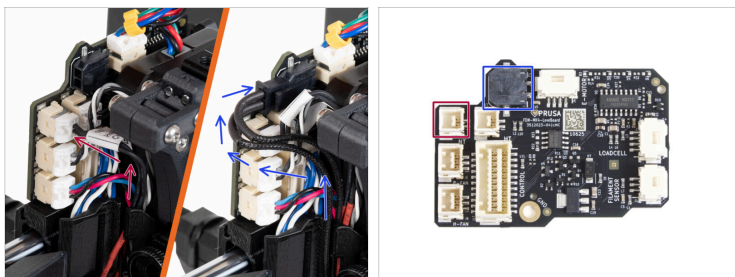
- Comprueba que la boquilla está completamente insertada. El anillo de cobre de la boquilla no debe ser visible si está correctamente asentada.
- ⓘ Si no se introducen completamente, la transferencia de calor puede ser deficiente, lo que puede provocar problemas como atascos en las boquillas.
- Para ajustar la posición de la boquilla, afloja los tornillos de mariposa, vuelve a colocar la boquilla y, a continuación, vuelve a apretar los tornillos, mientras empujas el conjunto del hotend hacia arriba.

PASO 10 Guiando los cables del fusor



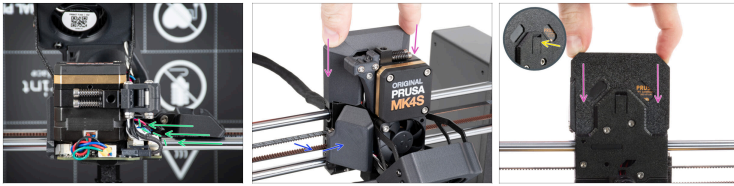
- ◆ Localiza el canal de cables detrás de los tornillos de pulgar. Guía primero el cable del termistor del hotend a través del canal. A continuación, inserta el cable del calefactor del hotend.
- ◆ Guía el cable del ventilador del hotend como puedes ver en la imagen. Empújalo en el canal del cable.

PASO 11 Conectando el hotend



- ◆ Conecta el termistor del hotend a la ranura superior izquierda de la LoveBoard.
- ◆ Conecta el calentador del hotend a la ranura negra de la parte superior de la LoveBoard.

PASO 12 Organizando los cables



- Coloca todos los cables según la imagen (ver desde arriba). Todos los cables deben apretarse lo más cerca posible del cuerpo del extrusor.
- Cierra la Fan-door-cover.
- Desliza la Loveboard-cover sobre el extrusor. Y empújala hacia abajo.
- ⚠ **¡Ten cuidado de no atrapar los cables!**
- Cuando la tapa esté correcta y completamente introducida, notarás un ligero "clic" de la pestaña trasera.

PASO 13 Configurando el diámetro de boquilla



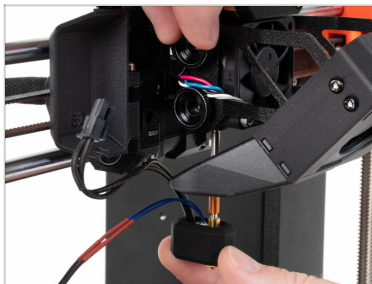
- ⚠ Este paso solo es importante si ha cambiado el diámetro o el tipo de boquilla.**
- 🟠 Visita el menú de **Ajustes > Hardware**
 - 🟡 Selecciona el **Diámetro de boquilla** que estás utilizando (por ejemplo, 0.25 / 0.3 / 0.4 / 0.5 / 0.6 / 0.8)
 - 📘 **(i)** En la MK4S, 0.40 mm es el diámetro de la boquilla por defecto.
 - 🟢 Activa la opción **calcetín de silicona** si estás utilizando uno.
 - 🟣 Seleccione un tipo de boquilla, si has cambiado entre la boquilla Normal y una versión de Alto Flujo.

PASO 14 Comprobación final



- ◆ Para comprobar si todo está conectado correctamente, ve a **Control > Temperatura > Temperatura boquilla** y ajústala a una temperatura por encima de 200°C.
- ◆ Vuelve a la pantalla principal y comprueba en la barra inferior si sube la temperatura.

PASO 15 ¡Eso es todo!



- ◆ **¡Fácil!** Buen trabajo. Acabas de sustituir con éxito el hotend de tu Original Prusa MK4S.
