

Obsah

Jak vyměnit sestavu hotendů (MK4 / MK3.9)

.....	3
Krok 1 - Úvod	4
Krok 2 - Příprava tiskárny	5
Krok 3 - Ochrana vyhřívané podložky	6
Krok 4 - Přístup ke kabelům hotendů	7
Krok 5 - Odpojení kabelů hotendů	7
Krok 6 - Odstranění hotendů	8
Krok 7 - Příprava dílu sestavy hotendů	9
Krok 8 - Vložení hotendů	10
Krok 9 - Kontrola vložení trysky	11
Krok 10 - Vedení kabelů hotendů	12
Krok 11 - Připojení hotendů	12
Krok 12 - Uspořádání kabelů	13
Krok 13 - Nastavení průměru trysky	14
Krok 14 - Závěrečná kontrola	15
Krok 15 - A je to!	15

Jak vyměnit sestavu hotendu (MK4 / MK3.9)



help.prusa3d.com/g765343

Naskenujte QR kód
pro nejnovější verzi
kapitoly.



KROK 1 Úvod



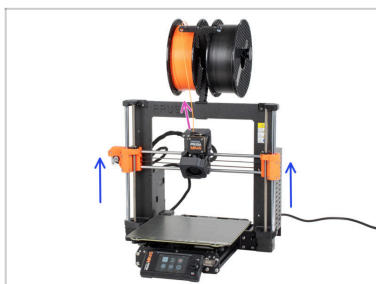
◆ Tento návod se zabývá výměnou **sestavy Hotendů** na tiskárně **Original Prusa MK4S** nebo **MK3.9S**.

ⓘ Následující instrukce jsou kompatibilní se všemi průměry trysek Prusa.

◆ Všechny potřebné díly jsou dostupné na našem e-shopu prusa3d.com.

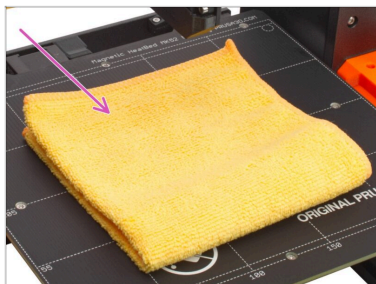
ⓘ Pro přístup do sekce náhradních dílů musíte být přihlášení.

KROK 2 Příprava tiskárny



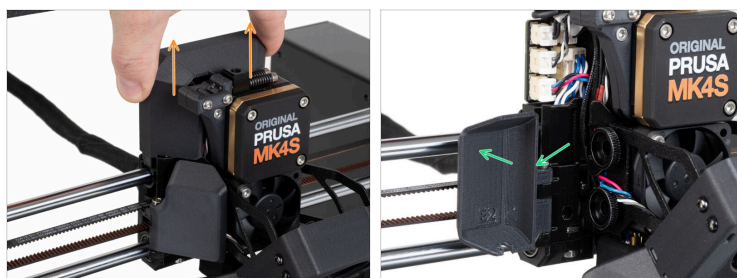
- ◆ Vyměňte z tiskárny filament.
- ⓘ Doporučujeme sundat držák cívky z tiskárny.
- ◆ Posuňte osu Z do středové pozice, abyste měli snadný přístup k extruderu shora i zdola.

KROK 3 Ochrana vyhřívané podložky



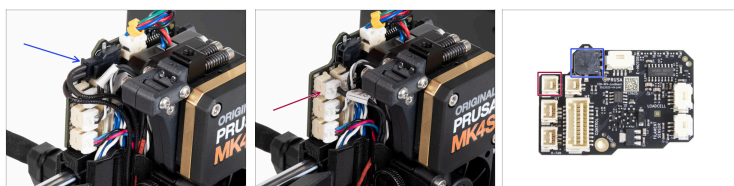
- Vypněte tiskárnu a odpojte napájecí kabel.
- ⚠ **Zajistěte, aby součásti tiskárny - tisková hlava a vyhřívaná podložka byly zchlazeny na pokojovou teplotu.**
- ⚠ **Než budete pokračovat, doporučujeme nejprve ochránit vyhřívanou podložku!**
- Sundejte tiskový plát.
- Použijte jakoukoliv tkaninu nebo kus látky, která je dost velká na to, aby zakryla celou vyhřívanou podložku. Zajišťte tím ochranu podložky před poškozením či poškrábáním povrchu během demontáže.

KROK 4 Přístup ke kabelům hotendu



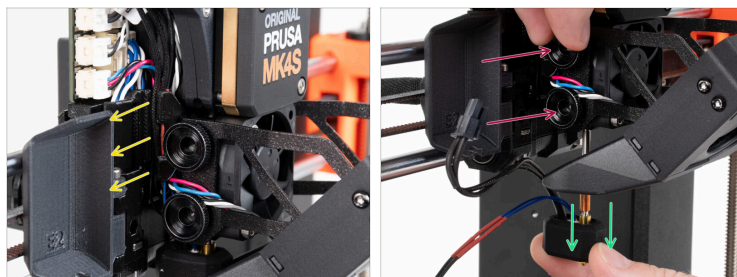
- ✦ Vysuňte kryt Loveboard-cover směrem nahoru a odstraňte jej z extruderu.
- ✦ Otevřete díl fan-door-cover (kryt dvířek ventilátoru) dokořán.

KROK 5 Odpojení kabelů hotendu



- ⚠ Každý konektor je vybaven bezpečnostní západkou. **Před odpojením je nutné západku stisknout.** V opačném případě může dojít k poškození konektoru.
- ✦ Odpojte kabel topení hotendu.
- ✦ Odpojte kabel termistoru hotendu.

KROK 6 Odstranění hotendu



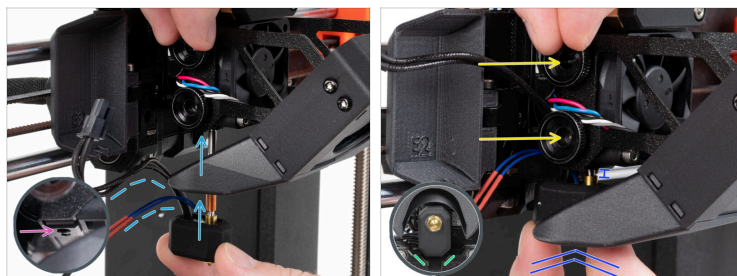
- Vyměňte kabely hotendu z kabelového kanálu.
- Podržte hotendu rukou.
- Druhou rukou povolte dva stavěcí šrouby. **Nemusíte je úplně odšroubovat**, stačí pár otáček.
- Vysuňte sestavu hotendu z chladiče.

KROK 7 Příprava dílu sestavy hotendů



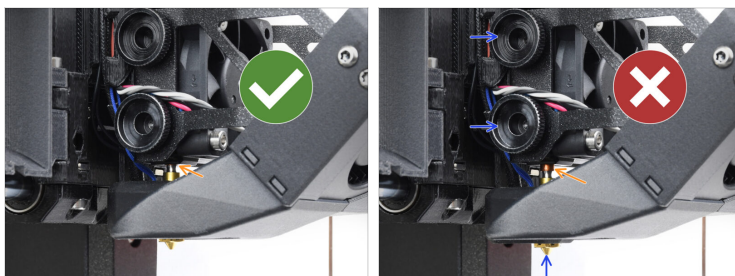
- **Pro následující kroky si prosím připravte:**
- Sestava hotendů MK4S (1x)
- **i** Sestava hotendů MK4S je přímo z továrny vybavena silikonovým návlekem Nextruderu. Ten je ale volitelný a můžete ho kdykoliv odstranit.
- Pro více informací si můžete přečíst článek o Silikonovém návleku Nextruderu.

KROK 8 Vložení hotendu



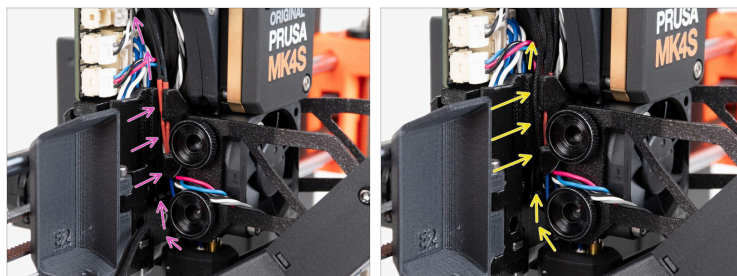
- Najděte odpovídající otvor na spodní straně chladiče extruderu a vložte do něj hotend.
- Souběžně zasuňte kabely hotendu za ventilátor chladiče až k elektronice.
- Zasuňte sestavu hotendu až na doraz do chladiče. Mezi chladičem a mosaznou částí trysky by měla být přibližně 2mm mezera.
- Zatlačte sestavu hotendu dovnitř a pevně utáhněte spodní stavěcí šroub a horní stavěcí šroub.
- ⚠ **Vyvarujte se přiskřípnutí jakéhokoli kabelu mezi šrouby a chladičem!**
- Ze spodní strany zkontrolujte, zda je hotend správně orientován. Musí se vejít mezi výřezy v dílu X-carriage.

KROK 9 Kontrola vložení trysky



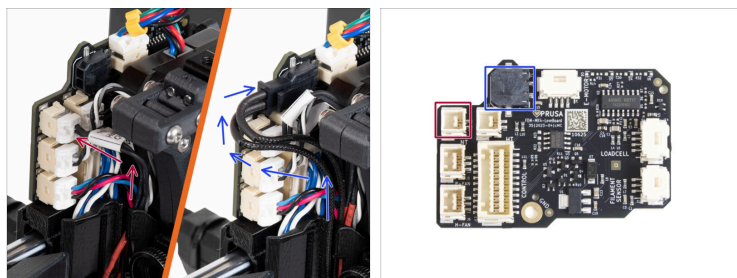
- ◆ Zkontrolujte, zda je tryska zcela zasunuta. Měděný kroužek na trysce by neměl být vidět, pokud je správně usazena.
- ⓘ Pokud není zcela zasunutý, může docházet ke špatnému přenosu tepla, což může vést k problémům, jako je ucpávání trysky.
- ◆ Polohu trysky nastavíte tak, že povolíte stavěcí šrouby, změníte polohu trysky a poté šrouby opět utáhnete a zároveň zatlačíte sestavu hotendu nahoru.

KROK 10 Vedení kabelů hotendu



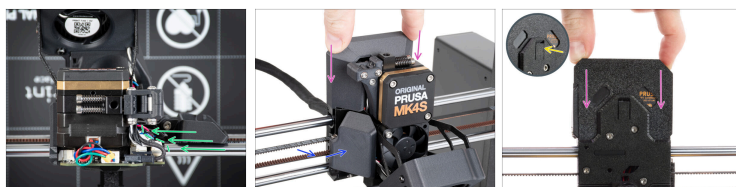
- ◆ Najděte kabelový kanál za vroubkovanými šrouby. Nejprve vedte kabel termistoru hotendu. Poté vložte kabel ohříváče hotendu.
- ◆ Vedte kabel ventilátoru hotendu tak, jak to vidíte na obrázku. Zasuňte jej do kanálu pro kabely.

KROK 11 Připojení hotendu



- ◆ Zapojte termistor hotendu do horního levého slotu na desce LoveBoard.
- ◆ Zapojte topení hotendu do černého slotu v horní části desky LoveBoard.

KROK 12 Uspořádání kabelů



- ◆ Uspořádejte všechny kabely podle obrázku (pohled shora). Všechny kabely musí být přitisknuty co nejblíže k tělu extruderu.
- ◆ Zavřete díl Fan-door-cover (kryt dvířek ventilátoru)
- ◆ Nasuňte Loveboard-cover (kryt) na extruder. Zatlačte ho směrem dolů.
- ⚠ **Dávejte pozor, abyste neskřípli ŽÁDNÉ kabely!**
- ◆ Když je kryt správně a úplně zasunut, ucítíte mírné "cvaknutí" zadní západky.

KROK 13 Nastavení průměru trysky



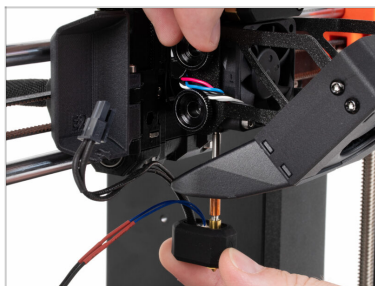
- ⚠** Tento krok je důležitý pouze v případě, že jste změnilí průměr nebo typ trysky.
- 🟠** Navštivte menu **Nastavení > Hardware**
 - 🟡** Vyberte **průměr trysky**, kterou používáte (např. 0,25 / 0,3 / 0,4 / 0,5 / 0,6 / 0,8).
 - 🟢** U modelu MK4S je 0,40 mm standardní velikost trysky.
 - 🟠** Pokud ji využíváte, zapněte možnost **silikonová ponožka**.
 - 🟡** Vyberte typ trysky, pokud jste přepnuli mezi normální tryskou a verzí s vysokým průtokem.

KROK 14 Závěrečná kontrola



- ◆ Pokud chcete zkontrolovat, zda je vše správně připojeno, přejděte do **Ovládání > Teplota > Teplota trysky** a nastavte jakoukoli teplotu nad 200°C.
- ◆ Vraťte se na úvodní obrazovku a zkontrolujte na spodním panelu, zda se teplota zvyšuje.

KROK 15 A je to!



- ◆ **Skvělá práce!** Právě jste úspěšně vyměnili sestavu hotendů na vaší tiskárně Original Prusa MK4S.
