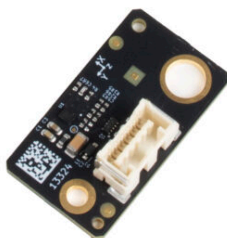


Table des matières

| | |
|---|----|
| Comment utiliser l'accéléromètre (MK3.5/S) | 3 |
| | 3 |
| Étape 1 - Introduction | 4 |
| Étape 2 - Outils nécessaires pour ce chapitre | |
| | 5 |
| Étape 3 - Préparation des pièces | 5 |
| Étape 4 - Assemblage de l'accéléromètre | 6 |
| Étape 5 - Préparation de l'imprimante | 7 |
| Étape 6 - Ouverture du boîtier de la xBuddy | |
| | 8 |
| Étape 7 - Connexion de l'accéléromètre | 9 |
| Étape 8 - Calibration partie 1 | 10 |
| Étape 9 - Calibration partie 2 | 11 |
| Étape 10 - Calibration partie 3 | 12 |
| Étape 11 - Calibration partie 4 | 13 |
| Étape 12 - Déconnexion de l'accéléromètre | |
| | 13 |
| Étape 13 - Recouvrement du boîtier de la xBuddy | |
| | 14 |
| Étape 14 - Terminer | 14 |

Comment utiliser l'accéléromètre (MK3.5/S)



help.prusa3d.com/g735916

Scannez le QR code
pour afficher la
dernière version de
ce chapitre.

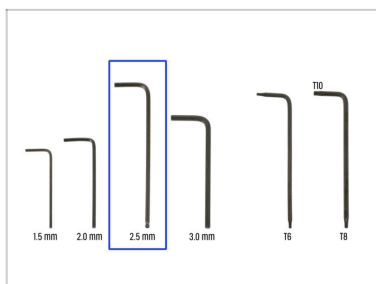


ÉTAPE 1 Introduction



- ◆ Ce guide vous guidera à travers la **calibration de l'Input Shaper** en utilisant un **accéléromètre** sur votre **MK3.5** ou **MK3.5S**.
 - ⓘ L'input shaper est calibré en usine. Cependant, si vous avez apporté des modifications au matériel de l'imprimante, il peut être utile de recalibrer les paramètres à l'aide de l'accéléromètre.
- ◆ Toutes les pièces nécessaires sont disponibles sur notre boutique en ligne prusa3d.com.
 - ⓘ Notez que vous devez être connecté pour avoir accès à la section des pièces de rechange.

ÉTAPE 2 Outils nécessaires pour ce chapitre



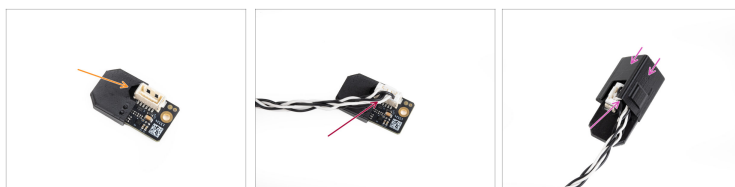
- **Pour ce chapitre, veuillez préparer :**
- Clé Allen de 2,5 mm

ÉTAPE 3 Préparation des pièces



- **Pour les étapes suivantes, merci de préparer :**
- Câble de l'accéléromètre (1x)
- Capot de l'accéléromètre (1x)
- Support de l'accéléromètre (1x)
- Accéléromètre (1x)

ÉTAPE 4 Assemblage de l'accéléromètre




- 🟠 Fixez le capot sur l'accéléromètre. Notez que l'encoche sur le capot s'adapte autour du connecteur.
 - 🟡 Connectez le câble à l'accéléromètre.
 - 🟣 Fixez le support sur l'assemblage.
- ⚠️ Assurez-vous que le câble passe sous la partie supérieure du support et qu'aucun câble n'est pincé.

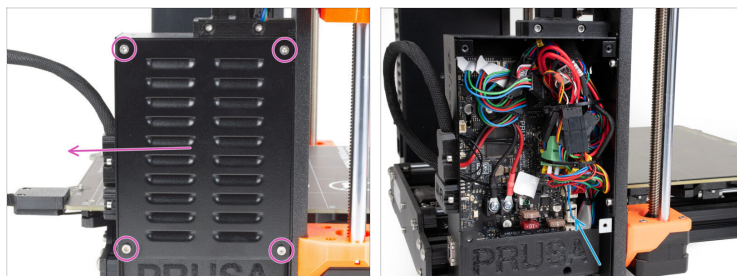
ÉTAPE 5 Préparation de l'imprimante



- Assurez-vous que votre imprimante exécute le firmware 6.1.0 ou une version plus récente.
- Si votre imprimante dispose d'un firmware plus ancien, veuillez effectuer une mise à niveau vers la version 6.1.0 ou une version plus récente.

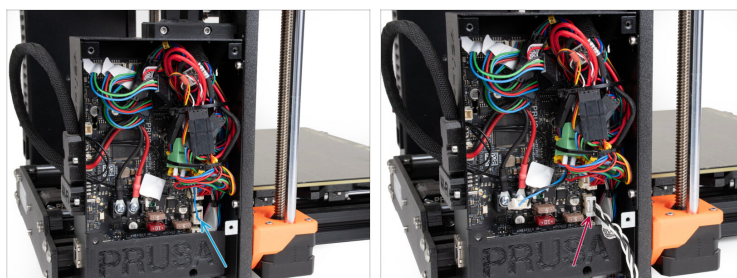
 **Avant de commencer, assurez-vous que l'imprimante est éteinte et que le cordon d'alimentation est débranché de l'imprimante (du bloc d'alimentation) !**

ÉTAPE 6 Ouverture du boîtier de la xBuddy



- ◆ Sur le côté gauche de l'imprimante, desserrez les quatre vis M3 sur le capot du boîtier de la xBuddy et retirez-le de l'imprimante.
- ◆ Recherchez le connecteur du ventilateur d'impression sur la position marquée sur la carte xBuddy.
 - ⚠ Le connecteur peut être caché derrière le faisceau de câbles. Dans ce cas, essayez d'éloigner le faisceau de câbles avec précaution. Assurez-vous de ne pas endommager ni déconnecter aucun des câbles du faisceau.

ÉTAPE 7 Connexion de l'accéléromètre



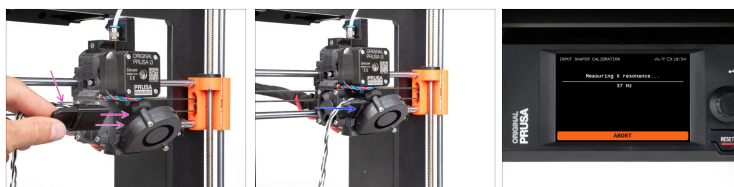
- ◆ Débranchez le connecteur marqué sur la carte xBuddy. Laissez-le temporairement déconnecté.
- ◆ Connectez le câble de l'accéléromètre au même connecteur sur la carte xBuddy.
- ◆ Laissez le boîtier de la xBuddy ouvert jusqu'à ce que la calibration soit terminée.
- ⚠ **Ne touchez aucun des composants internes lorsque l'imprimante est sous tension et en fonctionnement.**
- ◆ Laissez l'accéléromètre connecté de côté pour le moment. Assurez-vous qu'il n'interfère avec aucune des pièces mobiles de l'imprimante.

ÉTAPE 8 Calibration partie 1



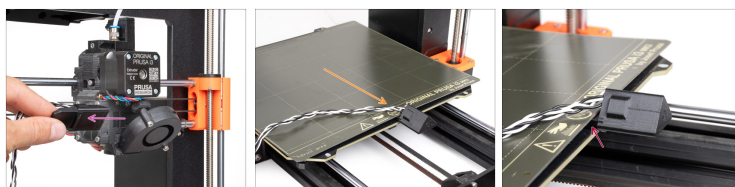
- Connectez l'imprimante et allumez-la.
- Accédez au menu **Réglages > Input Shaper > Calibration**
- L'imprimante va stationner ses axes.

ÉTAPE 9 Calibration partie 2



- Une fois que vous y êtes invité par l'assistant à l'écran, fixez l'assemblage de l'accéléromètre sur l'extrudeur.
 - Tout d'abord, assurez-vous que l'assemblage est orienté comme indiqué sur l'image. Le câble doit être orienté vers l'extrudeur.
 - Insérez l'assemblage dans l'espace entre le ventilateur d'impression et la partie avant de l'extrudeur. Assurez-vous qu'il est fermement fixé.
- Continuez avec l'assistant à l'écran.

ÉTAPE 10 Calibration partie 3



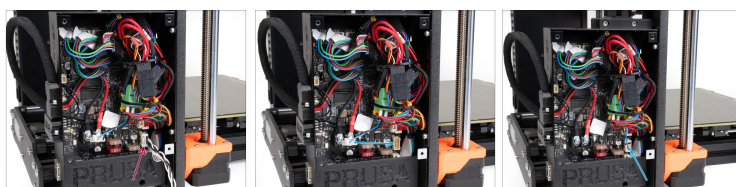
- ◆ Une fois que vous y êtes invité par l'assistant à l'écran, retirez l'assemblage de l'accéléromètre de l'extrudeur.
- ◆ Soulevez la plaque d'impression sur le plateau chauffant. Fixez la partie saillante sur l'accéléromètre à l'aide de la plaque d'impression.
- ⓘ Assurez-vous que le câble est au-dessus de la plaque d'impression.
- ◆ Assurez-vous que l'accéléromètre tient fermement sur le plateau chauffant.
- ◆ Continuez avec l'assistant à l'écran.

ÉTAPE 11 Calibration partie 4



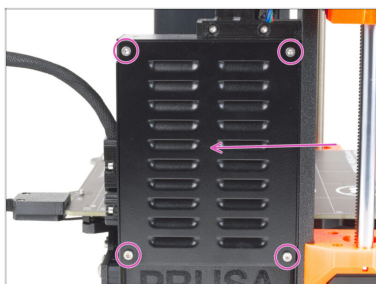
- Une fois la calibration réussie et terminée, sélectionnez OUI pour stocker les nouvelles valeurs dans l'imprimante.
- Retirez l'accéléromètre du plateau chauffant et réinstallez la plaque d'impression afin qu'elle soit correctement alignée.
- Éteignez l'imprimante et débranchez-la de l'alimentation.

ÉTAPE 12 Déconnexion de l'accéléromètre



- Déconnectez l'accéléromètre de la carte xBuddy.
- Rebranchez le connecteur du ventilateur d'impression sur la carte xBuddy.
- Vérifiez que toutes les connexions sont exactement les mêmes qu'avant.

ÉTAPE 13 Recouvrement du boîtier de la xBuddy



- Refermez le boîtier de la xBuddy. Fixez le capot en place à l'aide des quatre vis M3 que vous avez retirées précédemment.

ÉTAPE 14 Terminer



- Félicitations. Vous venez de recalibrer l'Input Shaper.
- Allumez l'imprimante et exécutez une impression de test.
