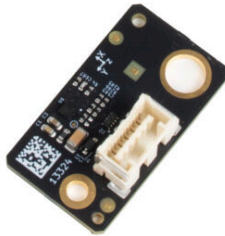


# Inhaltsverzeichnis

<b>Verwendung des Accelerometers (MK3.5/S)</b>	
<b>(Beschleunigungsmesser) .....</b>	<b>3</b>
Schritt 1 - Einleitung .....	4
Schritt 2 - Benötigte Werkzeuge für dieses	
Kapitel .....	5
Schritt 3 - Vorbereitung der Teile .....	5
Schritt 4 - Beschleunigungsmesser Montage	
.....	6
Schritt 5 - Vorbereiten des Druckers .....	7
Schritt 6 - Öffnen der xBuddy Box .....	8
Schritt 7 - Anschließen des	
Beschleunigungsmessers .....	9
Schritt 8 - Kalibrierung Teil 1 .....	10
Schritt 9 - Kalibrierung Teil 2 .....	11
Schritt 10 - Kalibrierung Teil 3 .....	12
Schritt 11 - Kalibrierung Teil 4 .....	13
Schritt 12 - Trennen des	
Beschleunigungsmessers .....	13
Schritt 13 - Abdecken der xBuddy Box .....	14
Schritt 14 - Abschluss .....	14



# Verwendung des Accelerometers (MK3.5/S) (Beschleunigungsmesser)



[help.prusa3d.com/g735913](https://help.prusa3d.com/g735913)

Scannen Sie den  
QR-Code, um die  
neueste Version  
dieses Kapitels  
anzuzeigen.

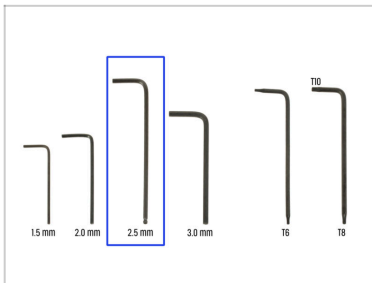


## SCHRITT 1 Einleitung



- ◆ Diese Anleitung führt Sie durch die **Kalibrierung des Input Shapers** unter Verwendung eines **Beschleunigungsmessers (Accelerometer)** auf Ihrem **MK3.5** oder **MK3.5S**.
  - ⓘ Der Input Shaper ist ab Werk kalibriert. Wenn Sie jedoch einige Änderungen an der Druckerhardware vorgenommen haben, kann es von Vorteil sein, die Einstellungen mit dem Beschleunigungsmesser neu zu kalibrieren.
- ◆ Alle notwendigen Teile sind in unserem E-Shop erhältlich [prusa3d.com](https://prusa3d.com).
  - ⓘ Beachten Sie, dass Sie eingeloggt sein müssen, um Zugriff auf den Ersatzteilbereich zu erhalten.

## SCHRITT 2 Benötigte Werkzeuge für dieses Kapitel



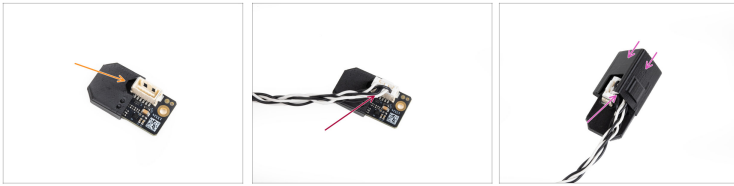
- **Bereiten Sie bitte für dieses Kapitel vor:**
- 2,5mm Innensechskantschlüssel

## SCHRITT 3 Vorbereitung der Teile



- **Bereiten Sie bitte für die folgenden Schritte vor:**
- Beschleunigungsmesser-Kabel (1x)
- Accelerometer-cover (1x)
- Accelerometer-bracket (1x)
- Accelerometer (1x) (Beschleunigungsmesser)

## SCHRITT 4 Beschleunigungsmesser Montage



- ✦ Bringen Sie die Abdeckung auf dem Beschleunigungsmesser an. Achten Sie darauf, dass die Kerbe auf der Abdeckung um den Anschluss passt.
- ✦ Schließen Sie das Kabel an den Beschleunigungsmesser an.
- ✦ Bringen Sie die Halterung an der Baugruppe an.
  - ⚠ Stellen Sie sicher, dass das Kabel unter dem oberen Teil der Halterung verläuft und kein Kabel eingeklemmt wird.

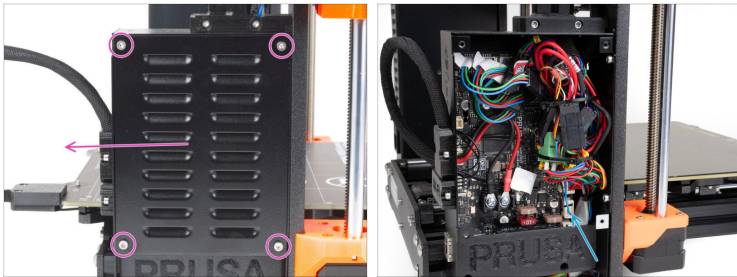
## SCHRITT 5 Vorbereiten des Druckers



- ◆ Stellen Sie sicher, dass auf Ihrem Drucker die Firmware 6.1.0 oder eine neuere Version installiert ist.
- ◆ Wenn Ihr Drucker eine ältere Firmware hat, aktualisieren Sie bitte auf 6.1.0 oder neuer.

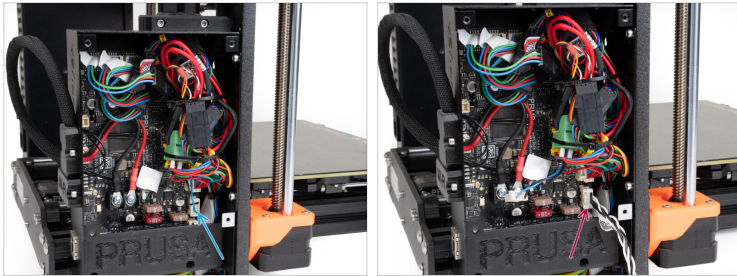
**⚠ Bevor Sie beginnen, stellen Sie sicher, dass der Drucker ausgeschaltet und das Netzkabel vom Drucker (Netzteil) abgezogen ist!**

## SCHRITT 6 Öffnen der xBuddy Box



- ◆ Lösen Sie von der linken Seite des Druckers aus die vier M3-Schrauben an der xBuddy-Boxabdeckung und nehmen Sie sie vom Drucker ab.
- ◆ Suchen Sie den Anschluss des Drucklüfters an der markierten Stelle auf der xBuddy-Platine.
- ⚠ **Der Stecker kann hinter dem Kabelbündel versteckt sein. Versuchen Sie in diesem Fall, das Kabelbündel vorsichtig wegzuschieben. Achten Sie darauf, dass Sie keines der Kabel im Bündel beschädigen oder abtrennen.**

## SCHRITT 7 Anschließen des Beschleunigungsmessers



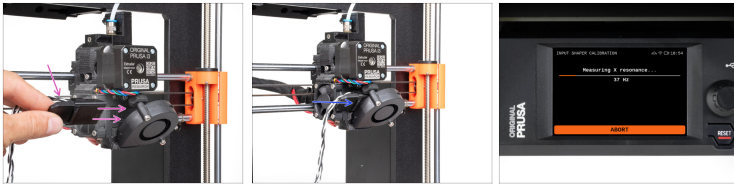
- ◆ Ziehen Sie den markierten Anschluss an der xBuddy-Platine ab. Lassen Sie ihn vorübergehend abgezogen.
- ◆ Schließen Sie das Kabel des Beschleunigungsmessers an denselben Anschluss der xBuddy-Platine an.
- ◆ Lassen Sie die xBuddy-Box geöffnet, bis die Kalibrierung abgeschlossen ist.
- ⚠ **Berühren Sie keine der internen Komponenten, während der Drucker eingeschaltet ist und läuft.**
- ◆ Lassen Sie den angeschlossenen Beschleunigungssensor vorerst beiseite. Stellen Sie sicher, dass er die beweglichen Teile des Druckers nicht behindert.

## SCHRITT 8 Kalibrierung Teil 1



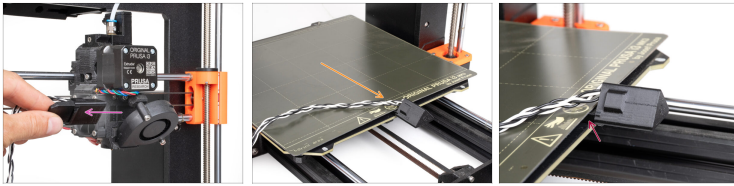
- Schließen Sie den Drucker ans Stromnetz an und schalten Sie ihn ein.
- Navigieren Sie zum Menü **Einstellungen > Input Shaper > Kalibrierung**
- Der Drucker wird seine Achsen parken.

## SCHRITT 9 Kalibrierung Teil 2



- ◆ Wenn Sie vom Bildschirmassistenten dazu aufgefordert werden, bringen Sie die Beschleunigungsmesser-Baugruppe am Extruder an.
- ◆ Stellen Sie zunächst sicher, dass die Baugruppe wie in der Abbildung gezeigt ausgerichtet ist. Das Kabel sollte in Richtung des Extruders zeigen.
- ◆ Setzen Sie die Baugruppe in den Raum zwischen dem Drucklüfter und dem Extruder-Vorderteil ein. Stellen Sie sicher, dass sie fest sitzt.
- ◆ Fahren Sie mit dem Assistenten auf dem Bildschirm fort.

## SCHRITT 10 Kalibrierung Teil 3



- ◆ Wenn Sie vom Bildschirmassistenten dazu aufgefordert werden, entfernen Sie den Beschleunigungsmesser vom Extruder.
- ◆ Heben Sie das Druckblech auf dem Heizbett an. Befestigen Sie den überstehenden Teil am Beschleunigungsmesser mit dem Druckblech.
- ⓘ Stellen Sie sicher, dass das Kabel oberhalb des Druckblechs liegt.
- ◆ Stellen Sie sicher, dass der Beschleunigungsmesser fest auf dem Heizbett sitzt.
- ◆ Fahren Sie mit dem Assistenten auf dem Bildschirm fort.

## Verwendung des Accelerometers (MK3.5/S) (Beschleunigungsmesser)

### SCHRITT 11 Kalibrierung Teil 4



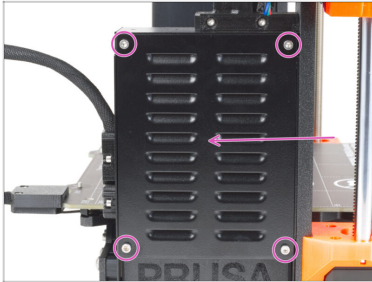
- Wenn die Kalibrierung erfolgreich und vollständig ist, wählen Sie JA, um die neuen Werte im Drucker zu speichern.
- Nehmen Sie den Beschleunigungsmesser vom Heizbett und setzen Sie das Druckblech wieder ein, damit es richtig ausgerichtet ist.
- Schalten Sie Ihren Drucker aus und trennen Sie ihn vom Stromnetz.

### SCHRITT 12 Trennen des Beschleunigungsmessers



- Ziehen Sie den Beschleunigungsmesser von der xBuddy-Platine ab.
- Schließen Sie den Stecker des Drucklüfters wieder an die xBuddy-Platine an.
- Vergewissern Sie sich, dass alle Verbindungen genau gleich sind wie zuvor.

## SCHRITT 13 Abdecken der xBuddy Box



- ◆ Decken Sie die xBuddy-Box ab. Befestigen Sie die Abdeckung mit den vier M3-Schrauben, die Sie zuvor entfernt haben.

---

## SCHRITT 14 Abschluss



- ◆ Herzlichen Glückwunsch! Sie haben soeben den Input Shaper neu kalibriert.
- ◆ Schalten Sie den Drucker ein und führen Sie einen Testdruck durch.



---

---

---

---

---

---

---

---

---

---



---

---

---

---

---

---

---

---

---

---



---

---

---

---

---

---

---

---

---

---