

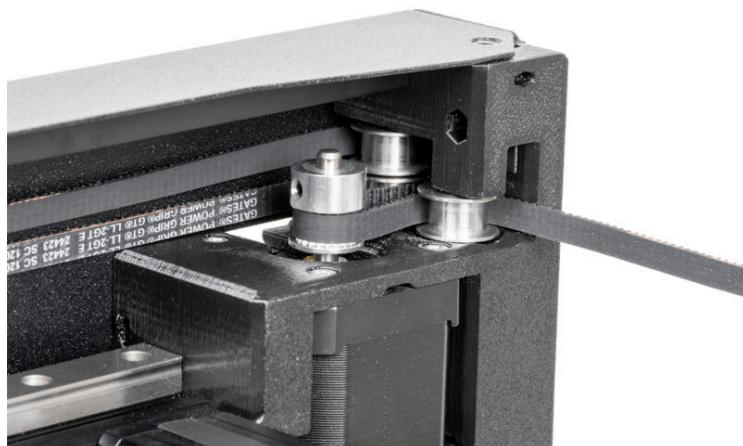
Indice

| | |
|--|----|
| Come sostituire la cinghia (XL) | 5 |
| Passo 1 - Introduzione | 6 |
| Passo 2 - Strumenti necessari per questo manuale | 7 |
| Passo 3 - Proteggere il piano riscaldato | 8 |
| Passo 4 - Manipolazione della stampante | 8 |
| Passo 5 - Scollegare la stampante | 9 |
| Passo 6 - Rotazione dell'antenna Wi-Fi | 9 |
| Passo 7 - Opzionale: Scollegamento dei cavi | 10 |
| Passo 8 - Opzionale: Rilascio del lato anteriore | 11 |
| Passo 9 - Opzionale: Rilascio del lato posteriore | 11 |
| Passo 10 - Opzionale: Rimozione dell'enclosure | 12 |
| Passo 11 - Rilascio della cinghia | 13 |
| Passo 12 - ATTENZIONE: Manipolazione del lubrificante | 14 |
| Passo 13 - Rimozione copertura X-carriage | 14 |
| Passo 14 - Rimozione del morsetto delle cinghie | 15 |
| Passo 15 - Rimozione cinghie | 16 |
| Passo 16 - Opzionale: Rimozione della scatola di connessione | 17 |
| Passo 17 - Opzionale: Rilascio del lato posteriore destro | 18 |
| Passo 18 - Rilascio copertura CoreXY | 19 |
| Passo 19 - Rimozione della copertura CoreXY | 20 |
| Passo 20 - Fissaggio della cinghia: informazioni importanti | 20 |
| Passo 21 - Fissaggio della cinghia: preparazione dei componenti | 21 |
| Passo 22 - Fissaggio della cinghia inferiore: lato anteriore destro | 22 |
| Passo 23 - Fissaggio della cinghia inferiore: lato | |

| | |
|--|----|
| posteriore destro | 23 |
| Passo 24 - Fissaggio della cinghia inferiore: lato | |
| posteriore sinistro | 23 |
| Passo 25 - Fissaggio della cinghia inferiore: | |
| preparazione puleggia motore | 24 |
| Passo 26 - Fissaggio della cinghia inferiore: | |
| fissaggio puleggia motore | 25 |
| Passo 27 - Fissaggio della cinghia inferiore: lato | |
| sinistro | 26 |
| Passo 28 - Fissaggio della cinghia inferiore: | |
| morsetto della cinghia | 27 |
| Passo 29 - Fissaggio della cinghia inferiore: | |
| fissaggio del morsetto della cinghia | 28 |
| Passo 30 - Fissaggio della cinghia superiore: lato | |
| anteriore sinistro | 29 |
| Passo 31 - Fissaggio della cinghia superiore: lato | |
| posteriore sinistro | 30 |
| Passo 32 - Fissaggio della cinghia superiore: lato | |
| posteriore destro | 31 |
| Passo 33 - Fissaggio della cinghia superiore: | |
| fissaggio puleggia motore | 32 |
| Passo 34 - Fissaggio della cinghia superiore: lato | |
| destro | 33 |
| Passo 35 - Fissaggio della cinghia superiore: | |
| morsetto della cinghia | 34 |
| Passo 36 - Fissaggio della cinghia inferiore: | |
| fissaggio del morsetto della cinghia | 35 |
| Passo 37 - Tensionamento della cinghia | 36 |
| Passo 38 - Tensione della cinghia: video | 37 |
| Passo 39 - Copertura del carrello X: preparazione | |
| dei componenti | 37 |
| Passo 40 - Attaccare la copertura carrello X | |
| | 38 |
| Passo 41 - Copertura Core XY: preparazione dei | |
| componenti | 38 |
| Passo 42 - Attaccare la copertura CoreXY | |
| | 39 |
| Passo 43 - Opzionale: Staffe di fissaggio: | |
| preparazione dei componenti | 40 |
| Passo 44 - Opzionale: Fissaggio del lato | |
| posteriore sinistro | 41 |

| | |
|--|----|
| Passo 45 - Opzionale: Fissaggio del lato posteriore destro | 42 |
| Passo 46 - Fissaggio Core XY: preparazione dei componenti | 42 |
| Passo 47 - Fissaggio della copertura CoreXY | 43 |
| Passo 48 - Opzionale: Preparazione dell'enclosure | 44 |
| Passo 49 - Opzionale: Fissaggio dell'enclosure | 45 |
| Passo 50 - Opzionale: Fissaggio dell'enclosure: preparazione dei componenti | 46 |
| Passo 51 - Opzionale: Fissaggio del lato anteriore | 46 |
| Passo 52 - Opzionale: Fissaggio del lato posteriore | 47 |
| Passo 53 - Opzionale: Collegamento dei cavi dell'Enclosure | 48 |
| Passo 54 - Rotazione dell'antenna Wi-Fi | 49 |
| Passo 55 - Connessione stampante | 49 |
| Passo 56 - Il lavoro è finito! | 50 |

Come sostituire la cinghia (XL)

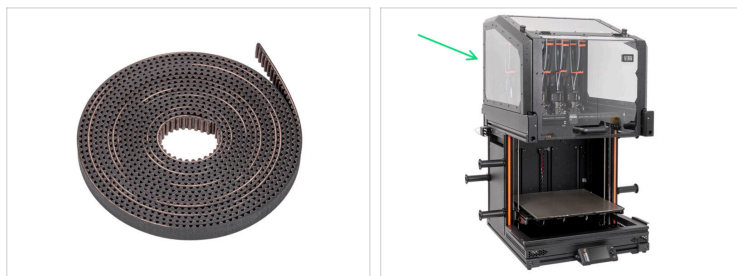


help.prusa3d.com/g729461

Scansionare il
codice QR per
visualizzare la
versione più recente
di questo capitolo.



PASSO 1 Introduzione



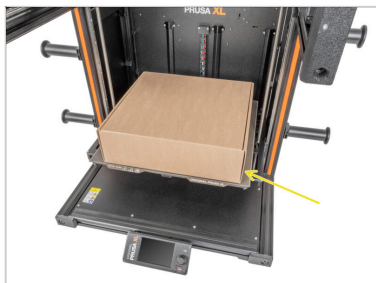
- ◆ Questa guida ti illustrerà l'installazione di entrambe le **cinghie XL** su **Original Prusa XL**.
- ⓘ Le seguenti istruzioni sono compatibili con tutte le versioni Original Prusa XL.
- ◆ Tutti i componenti necessari sono disponibili sul nostro e-shop prusa3d.com.
- 📌 Nota: per poter accedere alla sezione ricambi è necessario aver effettuato il login.
- Questo manuale è compatibile con l'Enclosure Original Prusa XL.
- ⓘ Questo manuale è applicabile a tutte le stampanti Original Prusa XL.

PASSO 2 Strumenti necessari per questo manuale



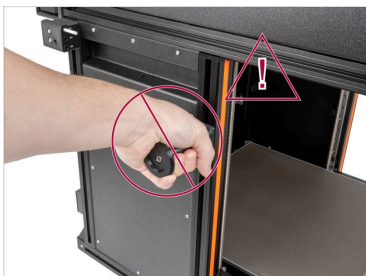
- **Per il seguente manuale prepara:**
- Cacciavite Torx T10
- Chiave a brugola da 2.5mm
- Una scatola di cartone da utilizzare come protezione del piano riscaldato durante l'installazione.
Suggerimento: utilizza la scatola del Nextruder.

PASSO 3 Proteggere il piano riscaldato



- i** Prima di procedere, si raccomanda di proteggere il piano riscaldato.
- ◆** Assicurati che il piano riscaldato sia raffreddato a temperatura ambiente. Posiziona la scatola di cartone vuota verso la parte anteriore centrale del piano riscaldato.

PASSO 4 Manipolazione della stampante



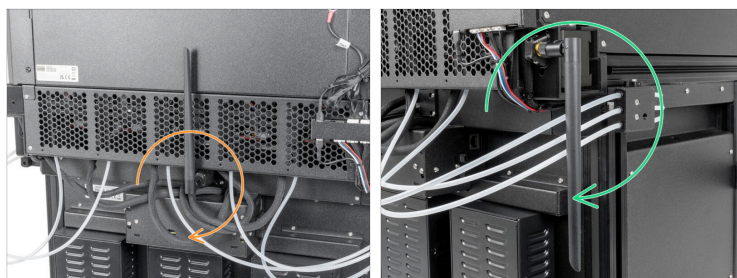
- ⚠** **Non spostare mai la stampante afferrandola dai porta bobina o dalle fasce metalliche superiori. Potresti danneggiare le luci LED nascoste all'interno.**
- ◆** Durante l'assemblaggio, movimenta la base utilizzando i profili estrusi.

PASSO 5 Scollegare la stampante



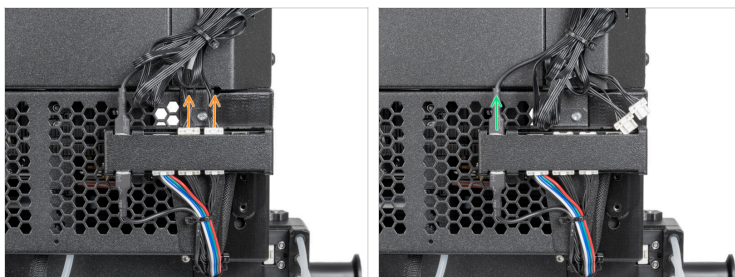
- Spegni l'interruttore di alimentazione (simbolo "O").
- Dal lato posteriore della stampante, scollega il cavo dell'alimentatore.

PASSO 6 Rotazione dell'antenna Wi-Fi



- Antenna Wi-Fi sul retro della stampante:
 - Per un'installazione più semplice, ruota l'antenna verso il basso.
- Antenna Wi-Fi sul lato della stampante:
 - Per un'installazione più semplice, ruota l'antenna verso il basso.

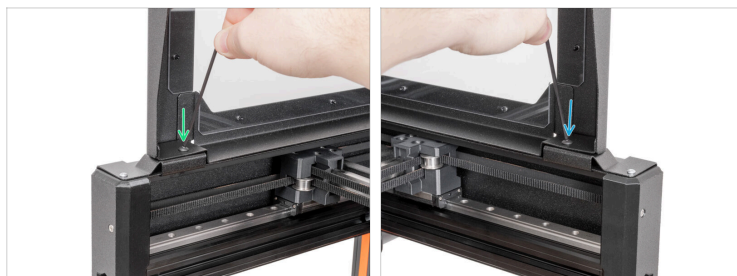
PASSO 7 Opzionale: Scollegamento dei cavi



i I passi successivi sono rivolti agli utenti che possiedono un componente aggiuntivo Original Prusa Enclosure XL, altrimenti passa alla sezione **Rilascio della cinghia**

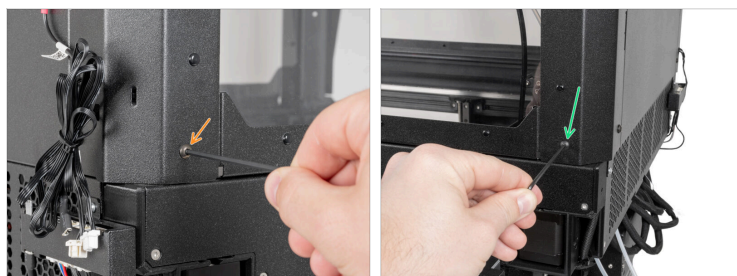
- Scollegare i cavi della ventola e del LED dalla scheda **premendo il fermo di sicurezza**.
- Scollega il faston PE dalla scatola di connessione.

PASSO 8 Opzionale: Rilascio del lato anteriore



- Dal lato anteriore dell'enclosure:
- Apri il coperchio.
- Rimuovi la vite M4x8r con una chiave a brugola da 2,5 mm.
- Rimuovi la vite M4x8r con una chiave a brugola da 2,5 mm.

PASSO 9 Opzionale: Rilascio del lato posteriore



- Dal lato posteriore della stampante:
- Rimuovi la vite M4x8r con una chiave a brugola da 2,5 mm.
- Rimuovi la vite M4x8r con una chiave a brugola da 2,5 mm.

PASSO 10 Opzionale: Rimozione dell'enclosure



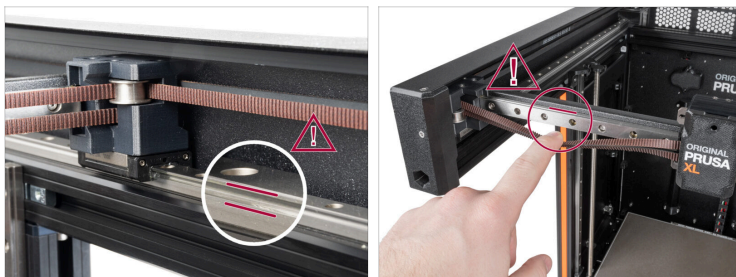
- Afferra l'Enclosure sulla parte anteriore, dove si trova la piastra di supporto.
- Afferra l'Enclosure sul retro, dove si trova il coperchio del filtro.
- 1. Spingi l'enclosure verso il retro della stampante.
- 2. Rimuovi l'Enclosure dalla stampante e appoggiala su una superficie piana.

PASSO 11 Rilascio della cinghia



- Sul lato frontale della stampante:
- Utilizzando una chiave a brugola da 2,5 mm, allenta la vite M3 che tiene il tensionatore CoreXY sinistro. **Non rimuovere completamente la vite.**
- Utilizzando una chiave a brugola da 2,5 mm, allenta la vite M3 che tiene il tensionatore CoreXY destro. **Non rimuovere completamente la vite.**
- Tendi leggermente la cinghia con un dito. Se la cinghia presenta un grado di allentamento simile a quello mostrato nell'immagine, procedi al passo successivo.

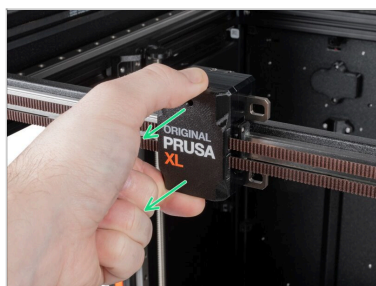
PASSO 12 ATTENZIONE: Manipolazione del lubrificante



⚠ ATTENZIONE: evita il contatto diretto sulla pelle con il lubrificante utilizzato per le guide lineari di questa stampante. In caso di contatto, lavati immediatamente le mani. Soprattutto prima di mangiare, bere o toccarsi il viso.

- Il lubrificante si accumula principalmente nei canali delle guide lineari sui lati delle stesse.

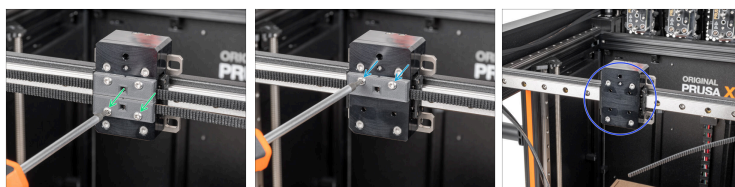
PASSO 13 Rimozione copertura X-carriage



- Rimuovi il coperchio del carrello X. **Non buttare via il pezzo!**

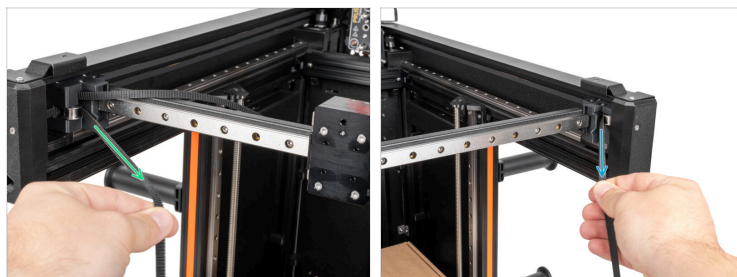
i La copertura si aggancia al carrello X. È facilmente rimovibile a mano.

PASSO 14 Rimozione del morsetto delle cinghie



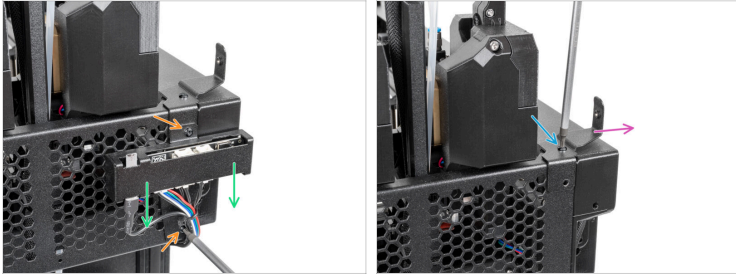
- i** Il colore dei morsetti della cinghia potrebbe essere diverso a seconda che tu abbia un Original Prusa Enclosure XL o meno. **La procedura è la stessa, continua.**
- ◆** Utilizzando un cacciavite Torx T10, rimuovi le due viti M3x12rT che tengono il morsetto inferiore della cinghia. Rimuovi il morsetto della cinghia. **Non buttare via le parti!**
- ◆** Utilizzando un cacciavite Torx T10, rimuovi le due viti M3x12rT che tengono il morsetto superiore della cinghia. Quindi rimuovi il morsetto della cinghia. **Non buttare via le parti!**
- ◆** Con i morsetti della cinghia rimossi, procedi al passo successivo.

PASSO 15 Rimozione cinghie



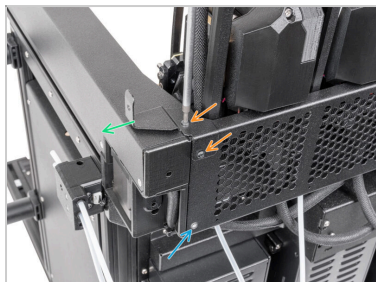
- Afferra la **cinghia inferiore** sul **lato sinistro** del CoreXY ed estrai la cinghia dalla stampante.
- Afferra la **cinghia superiore** sul **lato destro** del CoreXY ed estrai la cinghia dalla stampante.
- Getta le vecchie cinghie!

PASSO 16 Opzionale: Rimozione della scatola di connessione



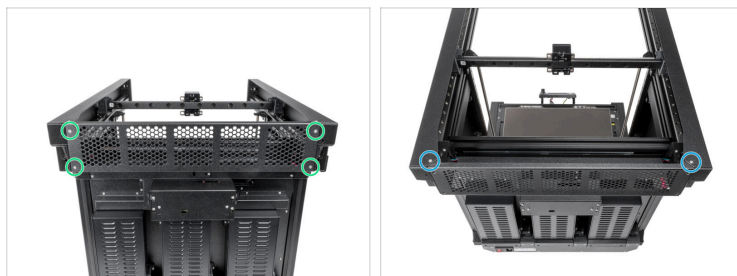
- Sul lato posteriore della stampante:
- ⓘ Se non possiedi l'Original Prusa XL Enclosure, continua da **rilascio CoreXY**
- Rimuovi le due viti M3x10rT con un cacciavite Torx T10. **Non buttare via i pezzi!**
- Lascia la scatola di connessione appesa liberamente ai cavi.
- Rimuovere la vite M3x10rT rimanente con un cacciavite Torx T10. **Non gettare via le parti!**
- Rimuovere la staffa di fissaggio posteriore sinistra. **Non gettare via le parti!**

PASSO 17 Opzionale: Rilascio del lato posteriore destro



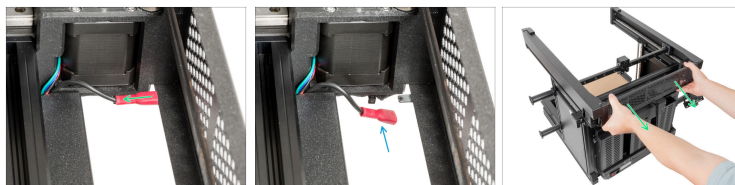
- Rimuovi le due viti M3x8bT con un cacciavite Torx T10. **Non buttare via i pezzi!**
- Rimuovere la staffa di fissaggio posteriore sinistra. **Non gettare via le parti!**
- Rimuovi la M3x6bT con un cacciavite Torx T10. **Non buttare via i pezzi!**
- ⓘ D'ora in poi ti mostreremo la sostituzione della cinghia sulla stampante senza i Nextruder per una migliore visibilità. **Ti ricordiamo di non rimuovere i Nextruder dalla tua stampante.** La stampante nelle immagini sarà mostrata senza Nextruder per migliorare la visualizzazione agli utenti.
- Continua con il passo **Rimozione copertura CoreXY**

PASSO 18 Rilascio copertura CoreXY



- i** D'ora in poi ti mostreremo la sostituzione della cinghia sulla stampante senza i Nextruder per una migliore visibilità. **Ti ricordiamo di non rimuovere i Nextruder dalla tua stampante.** La stampante nelle immagini sarà mostrata senza Nextruder per migliorare la visualizzazione agli utenti.
- ◆** Utilizzando un cacciavite Torx T10, rimuovi le quattro viti M3x6bT che tengono il coperchio del CoreXY. **Non buttare via le viti!**
- ◆** Utilizzando un cacciavite Torx T10, rimuovi le due viti M3x6bT che tengono il coperchio del CoreXY. **Non buttare via le viti!**

PASSO 19 Rimozione della copertura CoreXY



- ◆ Sul lato interno della copertura del CoreXY, scollega il connettore PE.
- ◆ Lascia libero il connettore PE.
- ◆ Rimuovi con cautela il coperchio del CoreXY dalla stampante. **Non gettare via il pezzo!**

PASSO 20 Fissaggio della cinghia: informazioni importanti



- ⚠ È importante fissare correttamente le cinghie alla stampante. **Non avere fretta.**
- ◆ Confronta sempre le immagini con la tua stampante.
- ⚠ Assicurati che nessuna cinghia sia attorcigliata.

PASSO 21 Fissaggio della cinghia: preparazione dei componenti



i Il colore dei morsetti della cinghia potrebbe essere diverso a seconda che tu abbia un Original Prusa Enclosure XL o meno. **La procedura è la stessa, continua.**

● **Per i seguenti passi prepara:**

- Nuove cinghie XY (2x)
- XL-belt-clamp (2x) *rimosso nei passaggi precedenti*
- Viti M3x12rT (4x) *che hai rimosso nei passi precedenti*

PASSO 22 Fissaggio della cinghia inferiore: lato anteriore destro



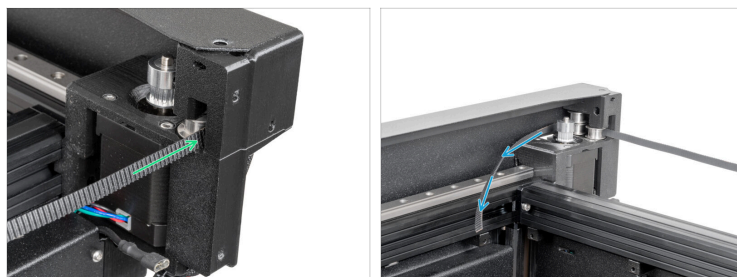
- Dal lato frontale della stampante:
- Prendi una delle cinghie.
- Inserisci un'estremità della cinghia nella parte anteriore inferiore del pezzo Y-carriage-right-base.
- La cinghia deve essere rivolta verso la stampante con i denti in vista (non il lato liscio della cinghia).
- ⓘ Controlla che il lato con i denti sia rivolto verso la macchina.
- Sul lato interno della parte Y-carriage-right-base tira la cinghia.
- ⚠ **Non tirare troppo la cinghia, potrebbe sfilarsi dal supporto Y-carriage-right-base e l'intero processo di aggancio della cinghia dovrà ricominciare dall'inizio.**

PASSO 23 Fissaggio della cinghia inferiore: lato posteriore destro



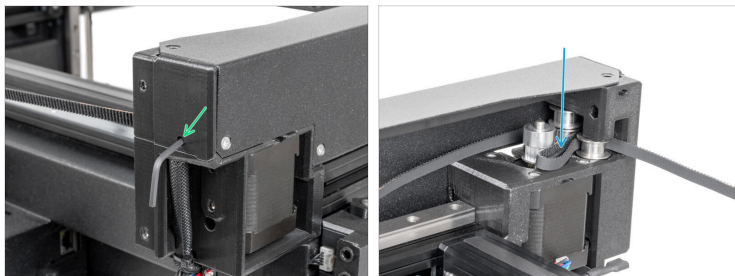
- Tira la cinghia un altro po' e inseriscila dietro la puleggia inferiore.
- Tira la cinghia, che ora è inserita nella puleggia inferiore.

PASSO 24 Fissaggio della cinghia inferiore: lato posteriore sinistro



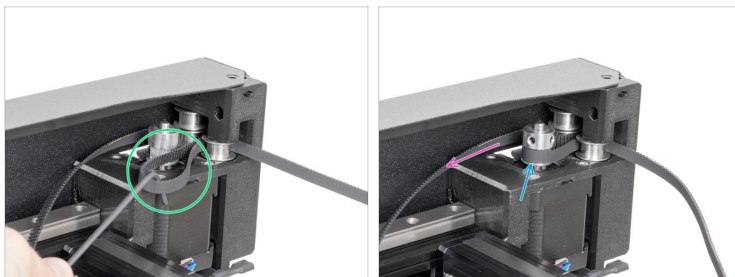
- Tira ancora un po' la cinghia e inseriscila dietro le pulegge inferiori.
- Tira la cinghia, che ora è inserita attraverso le pulegge inferiori.

PASSO 25 Fissaggio della cinghia inferiore: preparazione puleggia motore



- Dal lato posteriore della stampante:
- Inserisci la chiave a brugola da 2,5 mm attraverso il foro per creare un occhiello sulla cinghia.
- Una volta creato un occhiello, puoi rimuovere la chiave a brugola. **Non tirare la cinghia!**

PASSO 26 Fissaggio della cinghia inferiore: fissaggio puleggia motore



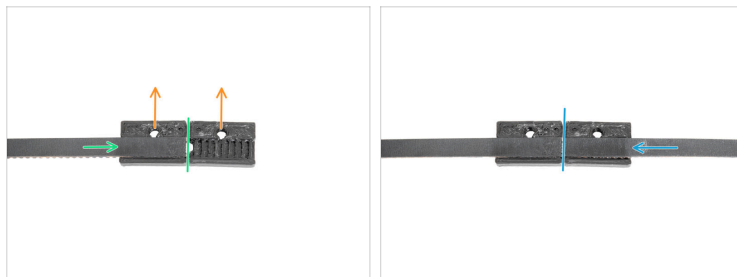
- Dal lato frontale della stampante:
- Utilizzando il lato più corto della chiave a brugola da 2,5 mm, tira delicatamente la cinghia per creare un occhiello più grande.
- Attacca l'occhiello sulla puleggia del motore.
- Tira la cinghia per fissare la sua posizione sulla puleggia.

PASSO 27 Fissaggio della cinghia inferiore: lato sinistro



- i** Quando tiri la cinghia sentirai una maggiore resistenza da parte del motore XY, questo è perfettamente normale.
- Tira la cinghia un altro po' e guidala dietro la parte Y-carriage-left-base.
- Tira la cinghia intorno alla puleggia sul lato anteriore sinistro.
- Fai passare la cinghia intorno alla puleggia nella parte Y-carriage-left-base.

PASSO 28 Fissaggio della cinghia inferiore: morsetto della cinghia



- i** Il colore dei morsetti della cinghia potrebbe essere diverso a seconda che tu abbia un Original Prusa Enclosure XL o meno. La procedura è la stessa, continua.
- i** Questa immagine è stata scattata fuori dalla stampante su uno sfondo bianco per una migliore visibilità e definizione. Segui questo passaggio sulla tua stampante.
- Prepara un morsetto per cinghia con i fori per le viti rivolti verso l'alto.
- Attacca l'estremità sinistra al morsetto della cinghia. L'estremità della cinghia deve trovarsi a metà del morsetto.
- Attacca l'estremità destra al morsetto della cinghia. L'estremità della cinghia deve trovarsi a metà del morsetto.
- i** Il morsetto con le cinghie sarà ruotato di 180° e fissato al carrello X.

PASSO 29 Fissaggio della cinghia inferiore: fissaggio del morsetto della cinghia



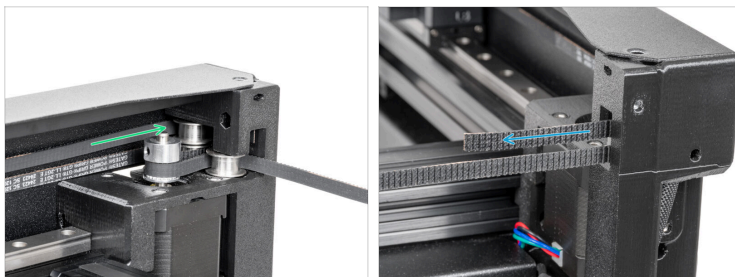
- Ruota di 180° il morsetto con le cinghie e fissalo sul carrello X.
- Controlla che le cinghie siano in posizione. In caso contrario, sistemale in posizione come indicato nel passaggio precedente.
- Inserisci due viti M3x12rT e fissale con un cacciavite Torx T10.
- Ben fatto! Una delle cinghie è stata fissata. Proviamo la seconda.

PASSO 30 Fissaggio della cinghia superiore: lato anteriore sinistro



- Dal lato frontale della stampante:
- Prendi la seconda cinghia.
- Inserisci un'estremità della cinghia nella parte anteriore superiore del pezzo Y-carriage-left-base.
- La cinghia deve essere rivolta verso la stampante con i denti in vista (non il lato liscio della cinghia).
- ⓘ Controlla che il lato con i denti sia rivolto verso la macchina.
- Sul lato interno della parte Y-carriage-left-base tira la cinghia.
- ⓘ Non tirare troppo la cinghia, potrebbe cadere dal supporto Y-carriage-left-base e l'intero processo di aggancio della cinghia dovrà ricominciare dall'inizio.

PASSO 31 Fissaggio della cinghia superiore: lato posteriore sinistro



- Tira di più la cinghia e inseriscila dietro la puleggia superiore.
- Tira la cinghia, che ora è inserita attraverso la puleggia superiore.

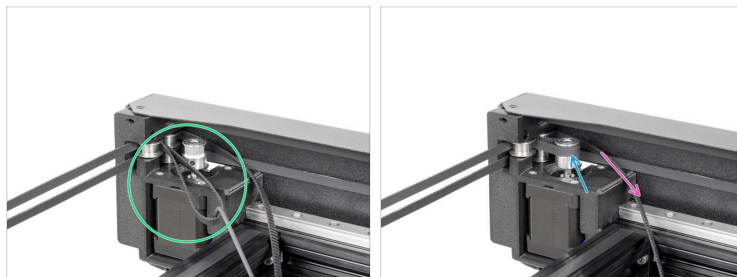
PASSO 32 Fissaggio della cinghia superiore: lato posteriore destro



- i** *Suggerimento: per un assemblaggio più semplice possibile, rimuovi il quinto Nextruder (solo per gli utenti con stampante a cinque testine) e posizionalo sopra la scatola sul piano riscaldato.*
- Tira di più la cinghia e inseriscila dietro le pulegge superiori.
- Tira la cinghia, che ora è inserita attraverso le pulegge superiori.
- Dal lato posteriore della stampante:

 - Inserisci la chiave a brugola da 2,5 mm attraverso il foro per creare un occhiello sulla cinghia.
 - Una volta creato un occhiello, puoi rimuovere la chiave a brugola. Non tirare la cinghia!
 - Procedi al passo successivo.

PASSO 33 Fissaggio della cinghia superiore: fissaggio puleggia motore



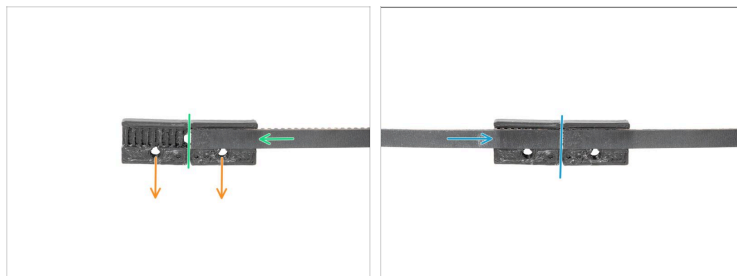
- Dal lato frontale della stampante:
- Utilizzando il lato più corto della chiave a brugola da 2,5 mm, tira delicatamente la cinghia per creare un occhiello più grande.
- Attacca l'occhiello sulla puleggia del motore.
- Tira la cinghia per fissare la sua posizione sulla puleggia.

PASSO 34 Fissaggio della cinghia superiore: lato destro



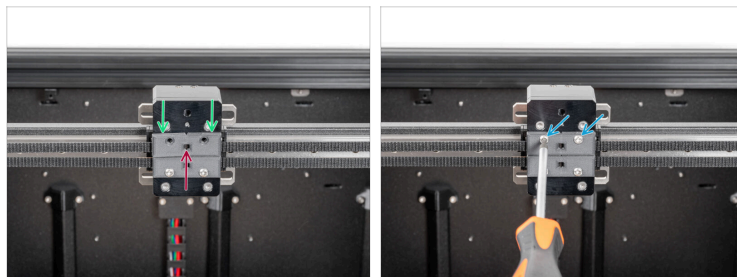
- i** Quando tiri la cinghia sentirai una maggiore resistenza da parte del motore XY, questo è perfettamente normale.
- Tira di più la cinghia e allungala dietro la parte Y-carriage-right-base.
- Tira la cinghia intorno alla puleggia sul lato anteriore destro.
- Fai passare la cinghia intorno alla puleggia nella parte Y-carriage-right-base.

PASSO 35 Fissaggio della cinghia superiore: morsetto della cinghia



- i** Il colore dei morsetti della cinghia potrebbe essere diverso a seconda che tu abbia un Original Prusa Enclosure XL o meno. La procedura è la stessa, continua.
- i** Questa immagine è stata scattata fuori dalla stampante su uno sfondo bianco per una migliore visibilità e definizione. Segui questo passaggio sulla tua stampante.
- Prepara un morsetto per cinghia con i fori per le viti rivolti verso il basso.
- Attacca l'estremità destra al morsetto della cinghia. L'estremità della cinghia deve trovarsi a metà del morsetto.
- Attacca l'estremità sinistra al morsetto della cinghia. L'estremità della cinghia deve trovarsi a metà del morsetto.
- i** Il morsetto con le cinghie sarà ruotato di 180° e fissato al carrello X.

PASSO 36 Fissaggio della cinghia inferiore: fissaggio del morsetto della cinghia



- Ruota di 180° il morsetto con le cinghie e fissalo sul carrello X.
- Controlla che le cinghie siano in posizione. In caso contrario, sistemale in posizione come indicato nel passaggio precedente.
- Inserisci due viti M3x12rT e fissale con un cacciavite Torx T10.
- Ben fatto! Entrambe le cinghie sono agganciate.

PASSO 37 Tensionamento della cinghia



- Sul lato frontale della stampante:
- Utilizzando una chiave a brugola da 2,5 mm, stringi leggermente la vite M3 che tiene il tensionatore CoreXY sinistro.
- Utilizzando una chiave a brugola da 2,5 mm, stringi leggermente la vite M3 che tiene il tensionatore CoreXY destro.
- Non tendere completamente la cinghia, ma passa alla fase successiva, dove troverai un video sulla regolazione della tensione della cinghia.

PASSO 38 Tensione della cinghia: video

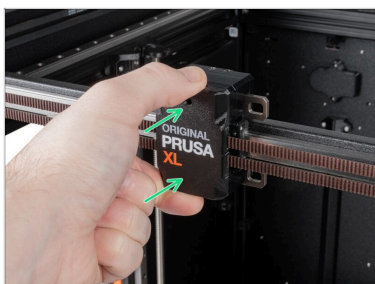
- Su Original Prusa XL, regolare la cinghia alla tensione ottimale è fondamentale per ottenere una buona qualità di stampa. Una cinghia poco tesa può causare lo spostamento del layer, il ghosting o altre anomalie di stampa, come l'ottenimento di una forma irregolare invece di un cerchio perfetto. Una cinghia eccessivamente tesa può causare un movimento irregolare sugli assi X e Y.
- Abbiamo il nostro accordatore di cinghie. L'applicazione determina la tensione della cinghia misurando la frequenza della vibrazione generata dal suo suono. Per regolare la cinghia, seguire le istruzioni riportate nel video sottostante.

PASSO 39 Copertura del carrello X: preparazione dei componenti



- **Per i seguenti passi prepara:**
- X-carriage-cover (1x)

PASSO 40 Attaccare la copertura carrello X



- Attacca la copertura X-carriage.

PASSO 41 Copertura Core XY: preparazione dei componenti



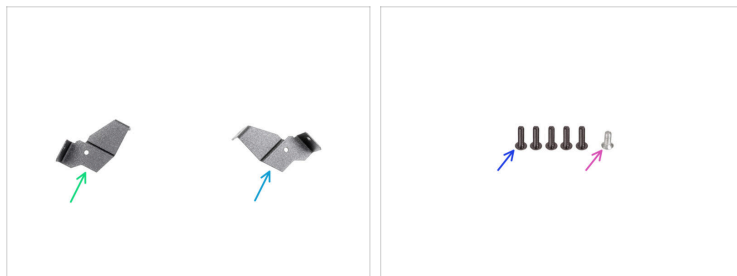
- **Per il prossimo passo, per favore prepara:**
- Copertura CoreXY (1x)

PASSO 42 Attaccare la copertura CoreXY







- Attacca delicatamente la copertura sul retro del CoreXY.
- Sul lato interno della copertura del CoreXY, collega il connettore PE.

PASSO 43 Opzionale: Staffe di fissaggio: preparazione dei componenti

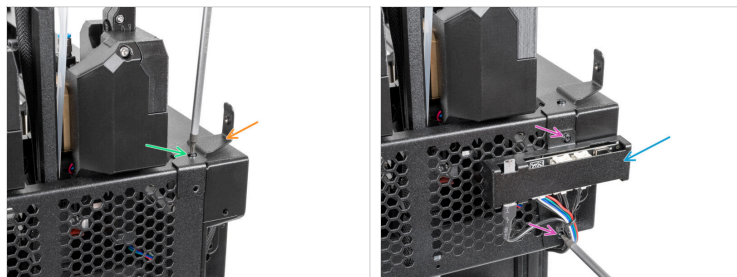


i I passi successivi sono rivolti agli utenti che possiedono un componente aggiuntivo Original Prusa Enclosure XL, altrimenti vai al passo **Fissaggio CoreXY: preparazione dei componenti**

Per i prossimi passaggi, per favore prepara:

-  Staffa di fissaggio posteriore sinistra (1x)
-  Staffa di fissaggio posteriore destra (1x)
-  Vite M3x10rT (5x)
-  M3x6bT (1x)

PASSO 44 Opzionale: Fissaggio del lato posteriore sinistro



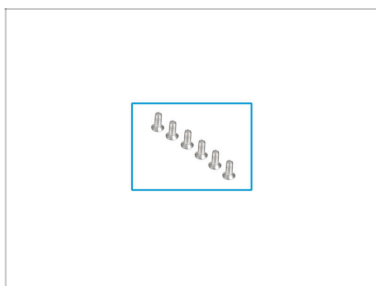
- Gira la stampante in modo che il lato posteriore sia rivolto verso di te.
- Monta la staffa di fissaggio posteriore sinistra.
- Monta la staffa di fissaggio posteriore sinistra con la vite M3x10rT.
- Attacca con cautela il gruppo di schede dell'enclosure XL. **Non schiacciare i cavi!**
- Fissa il gruppo della scheda dell'enclosure XL con due viti M3x10rT.

PASSO 45 Opzionale: Fissaggio del lato posteriore destro



- Monta la staffa di fissaggio posteriore sinistra.
- Monta la staffa di fissaggio posteriore sinistra con due viti M3x10rT.
- Fissa la vite M3x6bT con un cacciavite Torx T10.

PASSO 46 Fissaggio Core XY: preparazione dei componenti



- **Per i seguenti passi prepara:**
- Viti M3x6bT (6x) *che hai rimosso nei passi precedenti*

PASSO 47 Fissaggio della copertura CoreXY



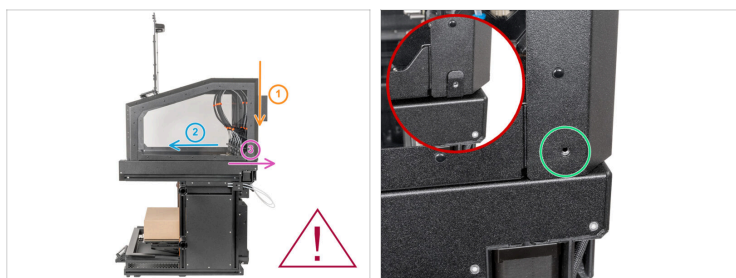
- Inserisci quattro viti M3x6bT e stringile con un cacciavite Torx T10.
- Inserisci due viti M3x6bT e stringile con un cacciavite Torx T10.
- Se possiedi un Original Prusa XL Enclosure, procedi al passo successivo. In caso contrario, procedi con l'**Installazione dell'antenna Wi-Fi**


PASSO 48 Opzionale: Preparazione dell'enclosure





- Sull'Enclosure assemblata, apri il coperchio.
- Afferra l'Enclosure sulla parte anteriore, dove si trova la piastra di supporto.
- Afferra l'Enclosure sul retro, dove si trova il coperchio del filtro.




PASSO 49 Opzionale: Fissaggio dell'enclosure




 Per questa fase, chiedi a qualcuno di aiutarti a fissare l'enclosure alla stampante.

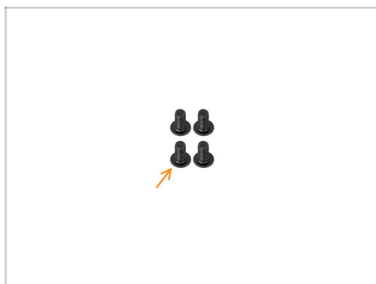
 **Non schiacciare i cavi dell'Enclosure.** Fai attenzione ai cavi!

 Fissare con cura l'enclosure alla stampante in tre fasi:

-  1. Posiziona l'enclosure sulla stampante.
-  2. Spingi l'enclosure verso la parte anteriore della stampante.
-  3. Spingi l'enclosure verso il retro della stampante.

 Allinea i fori per le viti.

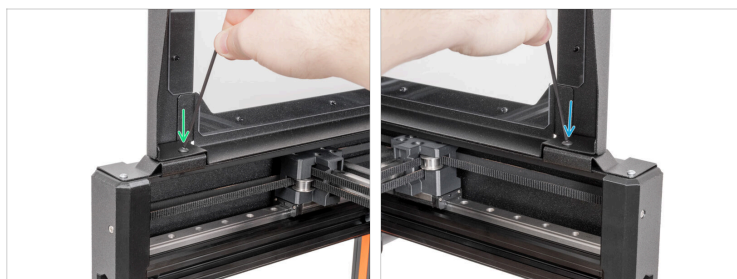
PASSO 50 Opzionale: Fissaggio dell'enclosure: preparazione dei componenti



● Per i prossimi passaggi, per favore prepara:

● Vite M4x8r (4x)

PASSO 51 Opzionale: Fissaggio del lato anteriore



- Dal lato anteriore dell'enclosure:
- Fissa l'angolo inferiore sinistro con una vite M4x8r alla parte fixing-bracket-front-left utilizzando una chiave a brugola da 2,5 mm.
- Fissa l'angolo inferiore destro con una vite M4x8r alla parte fixing-bracket-front-right utilizzando una chiave a brugola da 2,5 mm.

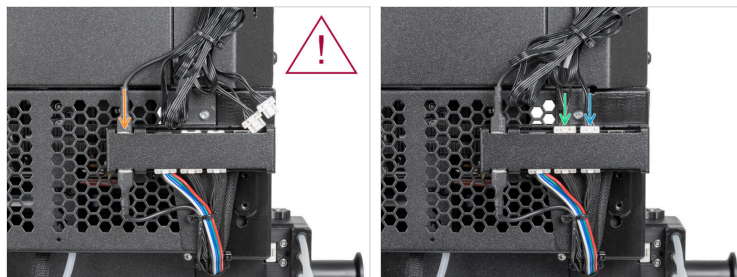
⚠ **Chiudi il coperchio.** Questo evita che il coperchio si chiuda per gravità durante la movimentazione.

PASSO 52 Opzionale: Fissaggio del lato posteriore



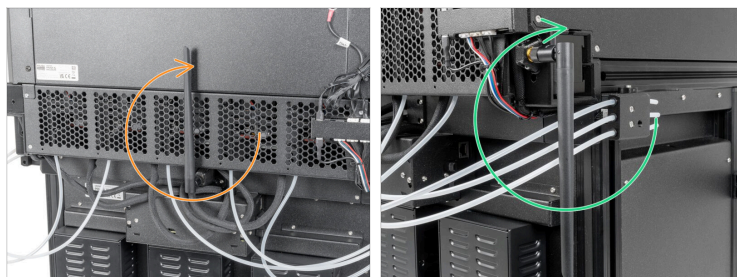
- Dal lato posteriore della stampante:
- Fissa l'angolo inferiore sinistro con una vite M4x8r alla parte fixing-bracket-back-right utilizzando una chiave a brugola da 2,5 mm.
- Fissa l'angolo inferiore sinistro con una vite M4x8r alla parte fixing-bracket-back-left utilizzando una chiave a brugola da 2,5 mm.

PASSO 53 Opzionale: Collegamento dei cavi dell'Enclosure



- Attacca il faston PE alla scatola di connessione.
- ⚠ **Fissa completamente il cavo PE al coperchio della scheda dell'Enclosure XL.**
- Prendi il cavo del LED (5 fili) e collega l'estremità del cavo al connettore sinistro dello splitter FDM XL Enclosure.
- Prendi il cavo della ventola (4 fili) e collega l'estremità del cavo al connettore destro dello splitter FDM XL Enclosure.

PASSO 54 Rotazione dell'antenna Wi-Fi



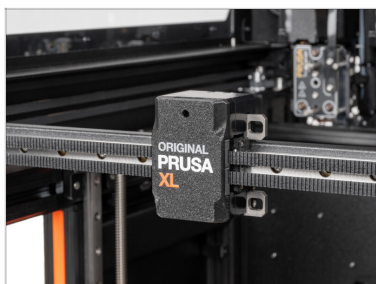
- Antenna Wi-Fi sul retro della stampante:
 - Gira l'antenna posteriore verso l'alto.
- Antenna Wi-Fi sul lato della stampante:
 - Gira l'antenna laterale verso l'alto.

PASSO 55 Connessione stampante



- Accendi l'interruttore di alimentazione (simbolo "I").
- Inserisci il cavo di alimentazione nella parte posteriore della stampante.

PASSO 56 Il lavoro è finito!



- ◆ Ben fatto! Hai sostituito le cinghie XY della tua Original Prusa XL.
