

Spis treści

Pakowanie XL Enclosure do zwrotu - oryginalny materiał opakowaniowy	3
Krok 1 - Wprowadzenie	4
Krok 2 - Zanim zaczniesz	5
Krok 3 - Oryginalny materiał opakowaniowy	6
Krok 4 - Pudełko Profiles & Steel Sheets (część 1)	7
Krok 5 - Pudełko Profiles & Steel Sheets (część 2)	8
Krok 6 - Pudełko Bellows set	9
Krok 7 - Pudełko Plastic Sheets box (część 1)	10
Krok 8 - Pudełko Plastic Sheets box (część 2)	11
Krok 9 - Pudełko Fasteners & Accessories	11
Krok 10 - Pakowanie warstwami	12
Krok 11 - Zaklejenie kartonu	13
Krok 12 - Gotowe!	14

Pakowanie XL Enclosure do zwrotu - oryginalny materiał opakowaniowy



help.prusa3d.com/g701948

Zeskanuj kod QR,
aby przejść do
najnowszej wersji
tego rozdziału.



KROK 1 Wprowadzenie



- ◆ Ten poradnik opisuje sposób przygotowania i spakowania Twojej Original Prusa XL Enclosure do zwrotu lub naprawy, używając materiału opakowaniowego dostarczanego wraz z obudową.
- ⓘ Przeczytaj opis każdego etapu bardzo uważnie! Kolory sześciokątnych punktorów odpowiadają kolorom oznaczeń na ilustracjach.

Pakowanie XL Enclosure do zwrotu - oryginalny materiał opakowaniowy

KROK 2 Zanim zaczniesz



- ◆ Możesz skontaktować się z nami w następujący sposób:
 - ◆ Przez nasz Live Chat czynny 24/7 na prusa3d.com
 - ◆ Przez e-mail info@prusa3d.com
- ⓘ Przed rozpoczęciem pakowania przygotuj smartfona lub aparat, aby udokumentować cały proces.
- ◆ Upewnij się, że naklejka z numerem seryjnym znajduje się we wskazanym miejscu. Jeśli jej nie ma, skontaktuj się od razu ze Wsparciem Klienta.

KROK 3 Oryginalny materiał opakowaniowy



Wymagany materiał opakowaniowy:

Czarna folia stretch

Naklejka "Fragile" - do pobrania tutaj.

Taśma pakowa

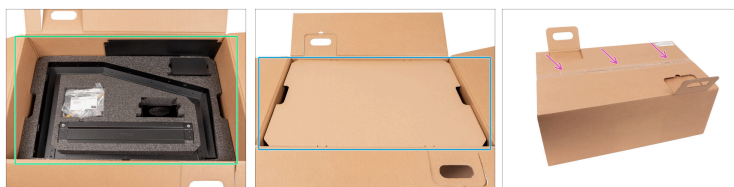
i Potrzebujesz również oryginalnych pudeł oraz materiału wypełniającego.

KROK 4 Pudełko Profiles & Steel Sheets (część 1)



- Ułóż wypełnienie na dnie pudełka na profile i panele stalowe [Profiles & Steel Sheets] i połów na nim tylny panel.
- Jako pierwszą warstwę umieść takie samo wypełnienie jak na ilustracji i ułóż w nim elementy stalowe.
- Upewnij się, że przestrzeń w prawym górnym rogu jest pusta. Wypełnimy ją podczas układania drugiej warstwy.

KROK 5 Pudełko Profiles & Steel Sheets (część 2)



- ◆ Jako drugą warstwę umieść takie samo wypełnienie jak na ilustracji i ułóż w nim elementy stalowe.
- ◆ Umieść wypełnienie z kartonu i pianki na wierzchu drugiej warstwy, aby zapobiec przemieszczaniu się i uszkodzeniu części podczas transportu.
- ◆ Zamknij pudełko na profile i panele stalowe [Profiles & Steel Sheets] i zaklej je taśmą pakową
- ◆ Zostawmy na chwilę pudełko i spakujmy pozostałe części.

KROK 6 Pudełko Bellows set



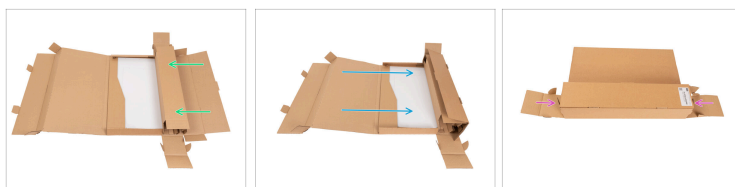
- ◆ Umieść harmonijkę w dolnej części pudełka po zestawie harmonijki [Bellows set].
- ◆ Umieść dolne mocowanie harmonijki [Lower bellows holder] i górne pokrywy magnesu [Upper magnet covers] na górze pudełka na harmonijkę [Bellows set].
- ⓘ Możesz użyć taśmy pakowej, aby zabezpieczyć pudełko i zapobiec jego otwarciu.
- ◆ Zamknij pudełko.

opakowaniowy
KROK 7 Pudełko Plastic Sheets box (część 1)



- ◆ Umieść panel przedni w pudełku na przezroczyste plastikowe panele [Clear Plastic Sheets].
- ⓘ **Aby zapobiec zarysowaniu plastikowych paneli,** umieść kilka arkuszy papieru lub folii bąbelkowej pomiędzy nimi.
- ◆ Umieść pozostałe panele (oba panele boczne + panel górny) na panelu przednim.
- ◆ Zabezpiecz panele kartonem złożonym z lewej i prawej strony.

KROK 8 Pudełko Plastic Sheets box (część 2)



- ◆ Złóż prawą stronę pudełka.
- ◆ Złóż lewą stronę pudełka.
- ◆ Złóż i zamknij obie strony pudełka na przezroczyste plastikowe panele [Clear Plastic Sheets].
- ⓘ Możesz użyć taśmy pakowej, aby zabezpieczyć pudełko i zapobiec jego otwarciu.
- ◆ Zostawmy na chwilę pudełko i spakujmy pozostałe części.

KROK 9 Pudełko Fasteners & Accessories



- ◆ Zapakuj wszystkie elementy złączne i dodatkowe części obudowy XL do kartonowego pudełka opisanego **XL Enclosure Fasteners & Accessories**, które zmieści się w pudełku ze spakowaną obudową.
- ⓘ Możesz użyć taśmy pakowej, aby zabezpieczyć pudełko i zapobiec jego otwarciu.
- ◆ Zamknij pudełko.

opakowaniowy
KROK 10 Pakowanie warstwami



- ◆ Jako pierwszą warstwę umieść pudełko na **profile i panele stalowe** [Profiles & Steel Sheets] w pudełku Original XL Enclosure.
- ◆ Jako drugą warstwę umieść pudełko na **przezroczyste plastikowe panele** [Clear Plastic Sheet] w pudełku Original XL Enclosure. Spójrz na ilustrację.
- ◆ Teraz umieść **pudełko z zestawem harmonijki** [Bellows set] i **pudełko z elementami łącznymi i akcesoriami** [Fasteners & Accessories] w pudełku Original XL Enclosure. Spójrz na ilustrację.

KROK 11 Zaklejenie kartonu



- i** Przed zaklejeniem pudła upewnij się, że proces pakowania został udokumentowany, wysłany do naszego Działu Wysyłek i zatwierdzony!
- !** Koszty naprawy uszkodzeń powstałych podczas transportu przesyłek, które nie otrzymały zatwierdzenia są pokrywane przez nadawcę.
- ◆** Zamknij pudełko Original Prusa XL Enclosure i zaklej je taśmą pakową.
- ◆** Owiń pudło folią stretch, aby dodatkowo je usztywnić i zabezpieczyć przed wilgocią.
- ◆** Umieść naklejkę "Fragile" na co najmniej dwóch bokach paczki.

KROK 12 Gotowe!



➤ To wszystko, jeśli chodzi o pakowanie! Teraz wyślij do naszego Działu Wysyłek maila z listą serwisową oraz zdjęciami procesu.

ⓘ Możesz skontaktować się z Działem Wysyłek odpowiadając na początkowy mail lub napisać wiadomość na info@prusa3d.com

➤ Po zatwierdzeniu pakowania drukarki otrzymasz etykietę nadawczą.
