

Spis treści

Jak wymienić płytkę xLCD

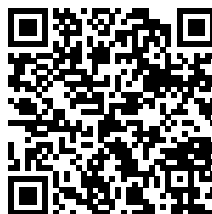
(MK4/MK3.9/MK3.5)	3
Krok 1 - Wprowadzenie	4
Krok 2 - MK4: wersje xLCD (część 1)	5
Krok 3 - MK4: wersje xLCD (część 2)	6
Krok 4 - Przygotowanie	7
Krok 5 - Narzędzia niezbędne w tym rozdziale	8
Krok 6 - Demontaż ekranu xLCD	9
Krok 7 - Demontaż xLCD (część 1)	10
Krok 8 - Demontaż xLCD (część 2)	11
Krok 9 - Przygotowanie części (część 1)	12
Krok 10 - Przygotowanie części (część 2)	13
Krok 11 - Montaż xLCD (modernizacja wersji)	14
Krok 12 - Montaż prawego wspornika xLCD	15
Krok 13 - Montaż złącza Faston	16
Krok 14 - Montaż lewego wspornika xLCD	16
Krok 15 - Podłączenie przewodów	17
Krok 16 - Montaż pokrętła	18
Krok 17 - Przymocowanie xLCD	19
Krok 18 - Koniec	19

Jak wymienić płytkę xLCD (MK4/MK3.9/MK3.5)



help.prusa3d.com/g700809

Zeskanuj kod QR,
aby przejść do
najnowszej wersji
tego rozdziału.



KROK 1 Wprowadzenie



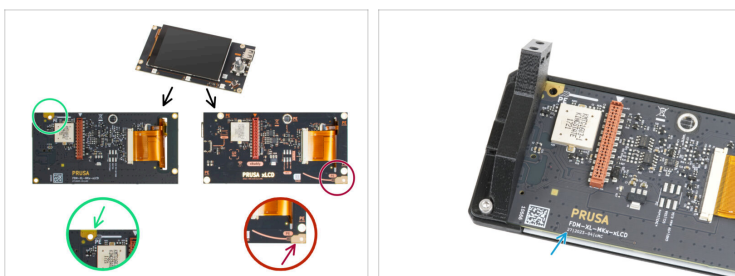
◆ Ten przewód poprowadzi Cię przez proces wymiany ekranu xLCD w **Original Prusa MK4, MK3.9 i MK3.5**.

◆ Wszystkie potrzebne części są dostępne w naszym sklepie internetowym prusa3d.com

ⓘ Pamiętaj, że musisz się zalogować, aby mieć dostęp do sekcji części zamiennych.

⚠ **Jeśli używasz MK4, konieczne jest określenie, którą wersję xLCD posiadasz, zanim zaczniesz. Zobacz następny krok, aby uzyskać więcej informacji.**


KROK 2 MK4: wersje xLCD (część 1)




⚠ Ten krok dotyczy tylko użytkowników **MK4**. Jeśli używasz **MK3.5** lub **MK3.9**, przejdź do kroku przygotowania.

● **Wersję xLCD można rozpoznać po lokalizacji złącza uziemiającego (PE / FE) z tyłu płytki xLCD:**

● **Nowsza wersja A** - złącze uziemiające znajduje się w lewym górnym otworze.

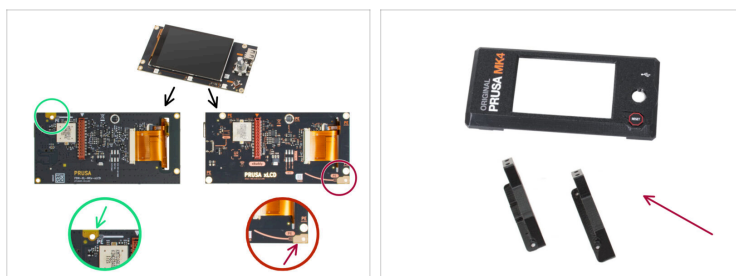
 (numer wersji 26, 27 i **wyższy**)

● **Starsza wersja B** - złącze uziemiające (oznaczone PE) znajduje się w prawym dolnym otworze.

 (wersja 0.12.2, 0.12.3 itp.)

● Numery wersji są nadrukowane na płytce PCB.

KROK 3 MK4: wersje xLCD (część 2)

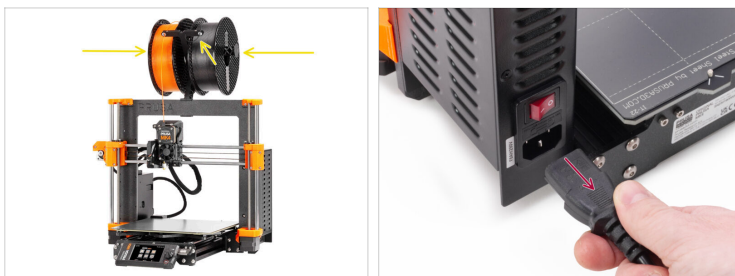


- i** Uwaga: nie ma różnicy funkcjonalnej między płytkami xLCD. Jedyną różnicą jest położenie punktu montażowego złącza PE i kompatybilność części drukowanych.
- ◆** Jeśli drukarka jest wyposażona w **nowszą wersję A**, możesz wymienić tylko samą płytkę xLCD.

📌 xLCD w wersji A jest dostępny w naszym sklepie internetowym.
- ◆** Jeśli drukarka jest wyposażona w **starszą wersję B**, konieczna jest również wymiana plastikowych części wraz z samym wyświetlaczem xLCD.

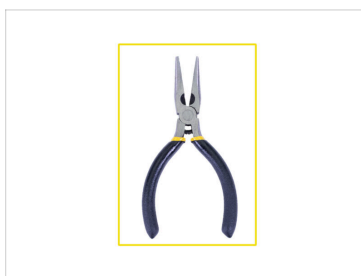
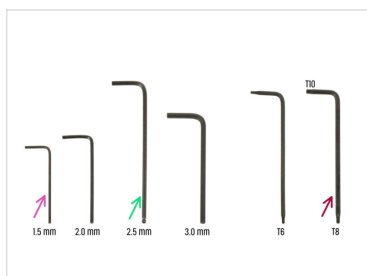
⚠️ **Zalecamy zamówienie zestawu xLCD - printed parts & fasteners z naszego sklepu internetowego.**
- i** Części do druku są dostępne również na [Printables.com](https://www.printables.com).

KROK 4 Przygotowanie



- ◆ Rozładuj filament z drukarki i zdejmij uchwyt szpuli.
- ◆ Wyłącz drukarkę i odłącz ją od zasilania.

KROK 5 Narzędzia niezbędne w tym rozdziale



Do tego rozdziału przygotuj:

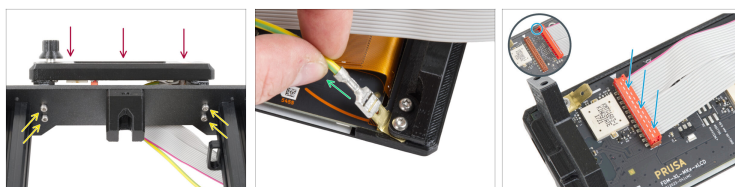
- Klucz imbusowy 2,5 mm (zalecany z końcówką kulkową)
- Klucz T10 (w zależności od elementów złącznych używanych w danej wersji xLCD)



Jeśli modernizujesz plastikowe części w swojej **MK4** do nowszej wersji, możesz opcjonalnie potrzebować tych narzędzi do wyciągnięcia nakrętek M3nS:

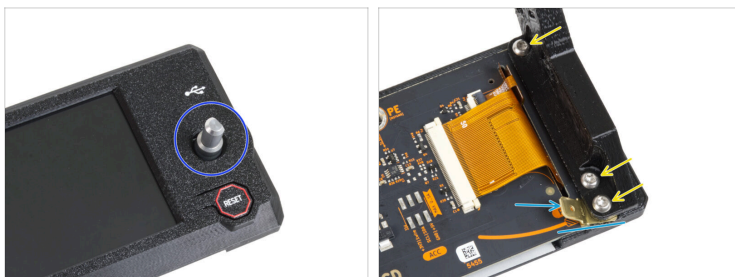
- Klucz imbusowy 1,5mm (opcjonalnie, do wyciągnięcia nakrętek M3nS)
- Szczypce spiczaste

KROK 6 Demontaż ekranu xLCD



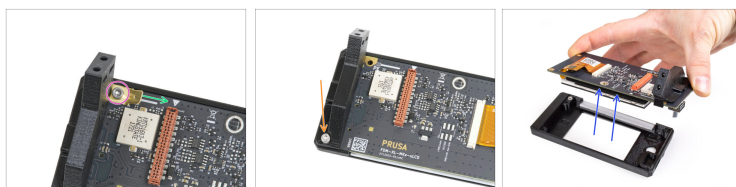
- Spójrz od góry. Wykręć cztery śruby M3x10 mocujące zespół xLCD.
- Odłącz złącze Faston.
- ⓘ Zwróć uwagę, że położenie złącza może się różnić w zależności od posiadanej wersji xLCD.
- Odłącz przewód xLCD.

KROK 7 Demontaż xLCD (część 1)



- ◆ Zdejmij pokrętko xLCD, pociągając je do góry.
- ◆ Wykręć śruby M3x8 mocujące lewy wspornik xLCD [xLCD-support-left].
 - ⓘ Mogą to być dwie lub trzy śruby, w zależności od posiadanej wersji xLCD.
 - 🔧 Może być konieczne użycie klucza imbusowego 2,5 mm lub klucza T10, w zależności od elementów złącznych używanych w danej wersji.
- ◆ Zdejmij lewy wspornik xLCD [xLCD-support-left].
- ◆ W wersji B pod plastikową częścią znajduje się złącze Faston. Odłącz je.

KROK 8 Demontaż xLCD (część 2)



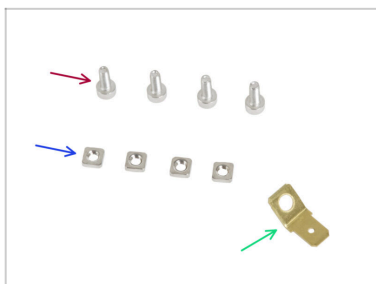
- ◆ Wykręć wskazaną śrubę M3x8.
- ◆ W wersji A złącze Faston jest mocowane śrubą. Wykręć ją.
- ◆ Wykręć śrubę M3x8 mocującą lewy wspornik xLCD [xLCD-support-left].
- ◆ Zdejmij xLCD wraz z prawym wspornikiem [xLCD-support-right], podnosząc je do góry.
- ◆ Zdejmij prawy wspornik xLCD [xLCD-support-right].

KROK 9 Przygotowanie części (część 1)



- **Do kolejnych etapów przygotuj:**
- xLCD (1x) w wersji A
 - ⚠ Zdejmij folię ochronną z ekranu xLCD.
- xLCD-cover [pokrywa xLCD] (1x) kompatybilna z wersją A
- xLCD-support-left [lewy wspornik xLCD] (1x) kompatybilny z wersją A
- xLCD-support-right [prawy wspornik xLCD] (1x) kompatybilny z wersją A
- xReflector sticker set [zestaw naklejek odbłyskowych xReflector] (1x) z pakietu części zamiennych dołączonego do drukarki
- ⓘ Dalszy ciąg listy w kolejnym kroku instrukcji...

KROK 10 Przygotowanie części (część 2)



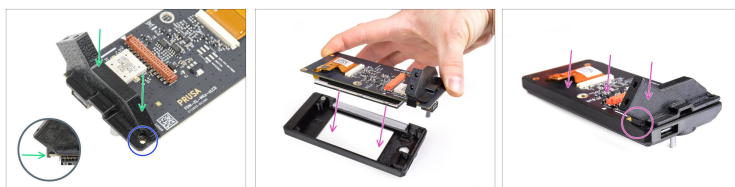
- Śruba M3x8 (4x)
Wykręcone wcześniej lub te z zestawu "xLCD - printed parts & fasteners"
- Nakrętka kwadratowa M3nS (4x) *Potrzebne tylko w przypadku modernizacji z wersji B do wersji A. Użyj tych z pakietu części zamiennych dołączonego do drukarki.*
- Złącze Faston 6,3x0,8 (1x) *odłączone wcześniej*

KROK 11 Montaż xLCD (modernizacja wersji)



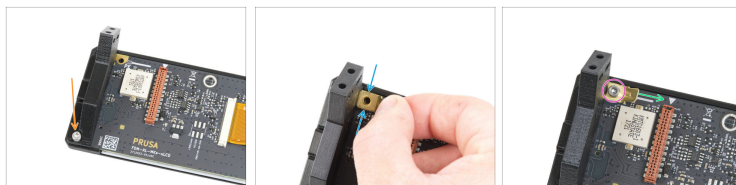
- ⚠** Ten krok ma zastosowanie tylko w przypadku modernizacji xLCD z wersji B do wersji A.
- Wsuń po dwie nakrętki kwadratowe M3nS do lewego i prawego wspornika xLCD [xLCD-support-left i xLCD-support-right].
 - Odklej folię ochronną od paska xReflector i przyłóż pasek do zaznaczonego obszaru po wewnętrznej stronie nowej obudowy xLCD.
 - Wciśnij pasek xReflector do rynienki, aby przylegał do obudowy xLCD.

KROK 12 Montaż prawego wspornika xLCD



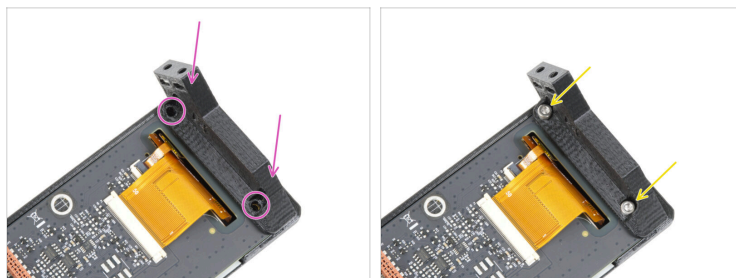
- Umieść prawy wspornik xLCD [xLCD-support-right] po stronie gniazda USB na płycie xLCD. Zauważ, że w części drukowanej znajduje się mały haczyk, obejmujący krawędź płytki.
 - Wyrównaj otwór w plastikowej części z otworem w płycie xLCD.
 - Umieść xLCD z zaczepionym prawym wspornikiem xLCD [xLCD-support-right] w obudowie xLCD [xLCD-cover]. Zwróć uwagę na wgłębienie na prawy wspornik xLCD w obudowie xLCD. Wspornik musi idealnie pasować do wgłębienia.
- ⓘ Upewnij się, że haczyki na prawym wsporniku xLCD [xLCD-support-right] cały czas obejmują krawędź płytki xLCD. W przeciwnym razie nie będzie można go później przymocować.

KROK 13 Montaż złącza Faston



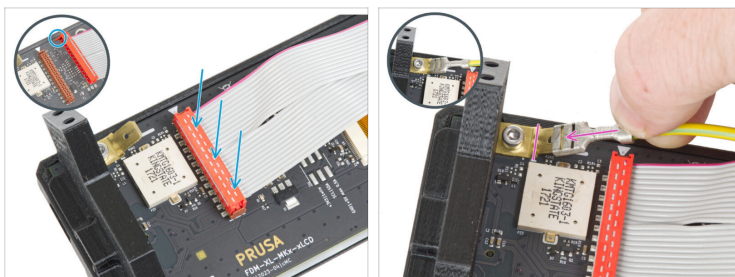
- Przymocuj prawy wspornik xLCD [xLCD-support-right] i płytkę xLCD za pomocą śruby M3x8.
- Ustaw złącze PE Faston na lewym górnym otworze płytki xLCD.
- Ustaw złącze PE Faston zgodnie z ilustracją. Wygięta część musi być skierowana w przeciwną stronę od wspornika xLCD.
- Przytrzymaj złącze PE Faston na miejscu i przymocuj za pomocą śruby M3x8.

KROK 14 Montaż lewego wspornika xLCD



- Wsuń lewy wspornik xLCD [xLCD-support-left] na płytkę xLCD i wyrównaj go z dwoma otworami w płytce.
- Przykręć części do siebie dwoma śrubami M3x8.

KROK 15 Podłączenie przewodów



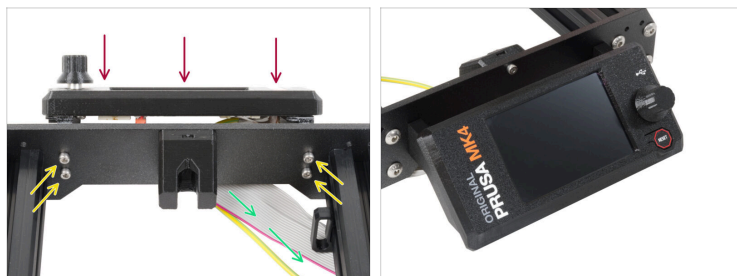
- ◆ Podłącz przewód xLCD do płytki xLCD. Zwróć uwagę na zatrzask zabezpieczający na złączu przewodu xLCD. Musi on być wpięty po stronie gniazda xLCD oznaczonej trójkątem na płycie.
- ⚠ Upewnij się, że przewód xLCD jest podłączony w takiej samej orientacji, jak na ilustracji. W przeciwnym razie wyświetlacz nie będzie działał.
- ◆ Wsuń złącze przewodu PE do końca na złącze Faston.

KROK 16 Montaż pokrętła



- ◆ Zamocuj i wciśnij pokrętło xLCD na trzpień enkodera xLCD.
- ⓘ Zwróć uwagę, że na trzpieniu enkodera znajduje się płaska część. Po wewnętrznej stronie pokrętła znajduje się spłaszczenie, które należy ustawić w jednej linii z płaską częścią, aby prawidłowo osadzić pokrętło.

KROK 17 Przymocowanie xLCD



- ◆ Przyłóż zespół xLCD do płyty przedniej. Śruby powinny pasować do odpowiednich otworów w zespole xLCD.
- ◆ Poprowadź przewody xLCD i PE pod przednią płytą do wnętrza ramy.
- ◆ Dokręć wszystkie cztery śruby.

KROK 18 Koniec



- ◆ Gratulacje, gotowe!
- ◆ Włącz drukarkę i przetestuj działanie xLCD.
