

# Indice

## Come sostituire il display xLCD

<b>(MK4/MK3.9/MK3.5)</b> .....	3
Passo 1 - Introduzione .....	4
Passo 2 - MK4: versioni xLCD (parte 1) .....	5
Passo 3 - MK4: versioni xLCD (parte 2) .....	6
Passo 4 - Preparazione .....	7
Passo 5 - Attrezzi necessari per questo capitolo .....	8
Passo 6 - Rimuovere il display xLCD .....	9
Passo 7 - Smontaggio xLCD (parte 1) .....	10
Passo 8 - Smontaggio xLCD (parte 2) .....	11
Passo 9 - Preparazione componenti (parte 1) .....	12
Passo 10 - Preparazione componenti (parte 2) .....	13
Passo 11 - Gruppo xLCD (aggiornamento versione) .....	14
Passo 12 - Assemblaggio del xLCD-support-right .....	15
Passo 13 - Installazione del connettore Faston .....	16
Passo 14 - Assemblaggio del xLCD-support-left .....	16
Passo 15 - Connettere i cavi .....	17
Passo 16 - Fissare la manopola .....	18
Passo 17 - Montaggio del gruppo xLCD .....	18
Passo 18 - Completa .....	19



# Come sostituire il display xLCD (MK4/MK3.9/MK3.5)



[help.prusa3d.com/g700812](https://help.prusa3d.com/g700812)

Scansionare il  
codice QR per  
visualizzare la  
versione più recente  
di questo capitolo.



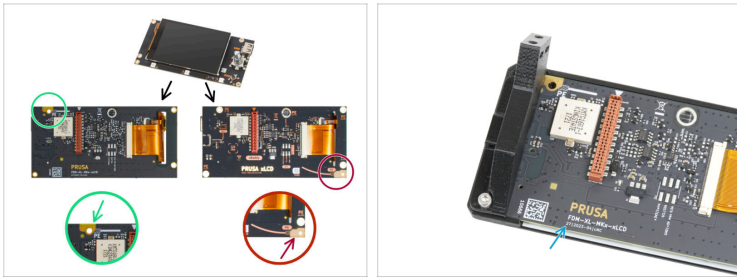
## PASSO 1 Introduzione



- Questa guida illustra la sostituzione dell'xLCD su Original Prusa MK4, MK3.9 o MK3.5.
- Tutti i componenti necessari sono disponibili sul nostro e-shop [prusa3d.com](https://prusa3d.com).
- ⓘ Nota: per poter accedere alla sezione ricambi è necessario aver effettuato il login.

⚠ Se stai usando la stampante **MK4**, prima di iniziare è fondamentale **sapere quale versione del display xLCD** monta la tua stampante. Per maggiori dettagli, consulta il passo successivo.


## PASSO 2 MK4: versioni xLCD (parte 1)




**⚠** Questo passaggio è rilevante solo per gli utenti di **MK4**. Se utilizzi **MK3.5** o **MK3.9**, passa alla fase di preparazione.

● **La versione xLCD è facilmente riconoscibile dalla posizione della connessione di messa a terra (PE / FE) sul retro del PCB:**

● Nella **nuova versione A**, il punto di messa a terra si trova nel foro in alto a sinistra.

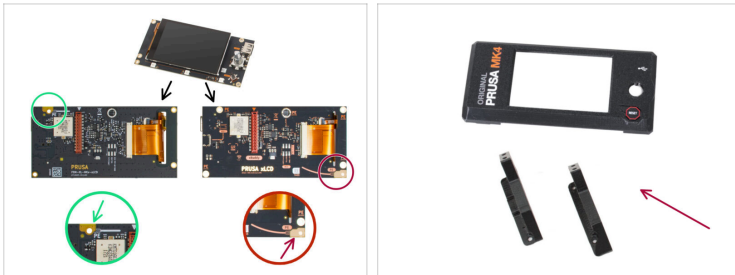
 (versione numero 26, 27 e **superiori**)

● Nella **versione B più vecchia**, il punto di messa a terra (contrassegnato con PE) si trova nel foro in basso a destra.

 (rev. 0.12.2, 0.12.3 ecc.)

● I numeri di versione sono stampati sul PCB.

## PASSO 3 MK4: versioni xLCD (parte 2)



**i** Nota: non ci sono differenze funzionali tra le schede xLCD. L'unica differenza è la posizione del punto di messa a terra, la disposizione delle viti e le parti stampate compatibili.

● Se la tua stampante utilizza la **versione A più recente**, puoi continuare a sostituire solo la scheda xLCD.



Il display xLCD versione A è quello che puoi trovare nell'eshop.

● Se la tua stampante utilizza la **versione B più vecchia**, devi sostituire anche le parti in plastica e l'xLCD stesso.



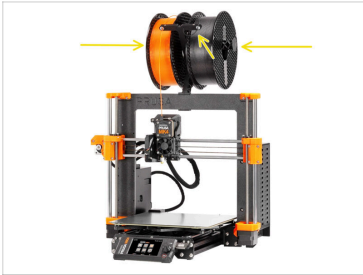
Consigliamo di acquistare il pacchetto xLCD - printed parts & fasteners dal nostro eshop.



Le parti stampabili sono anche disponibili su [Printables.com](https://www.printables.com).

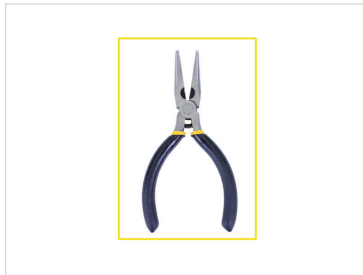
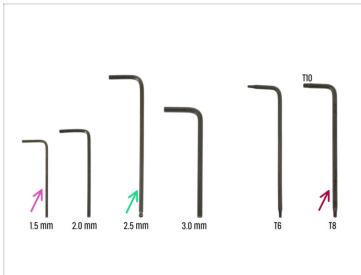
Come sostituire il display xLCD (MK4/MK3.9/MK3.5)

## PASSO 4 Preparazione



- ◆ Scarica il filamento dalla stampante e rimuovi il porta bobina.
- ◆ Spegni la stampante e scollegala dalla corrente.

## PASSO 5 Attrezzi necessari per questo capitolo



### ● Per questo capitolo prepara:

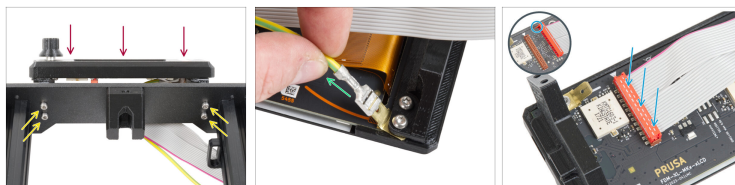
- Chiave a brugola a sfera da 2,5 mm
- Chiave T10 (a seconda dei dispositivi di fissaggio utilizzati sulla tua versione di xLCD)



Se stai aggiornando le parti in plastica della tua **MK4** con la versione più recente, potresti aver bisogno di questi strumenti per rimuovere i dadi M3nS:

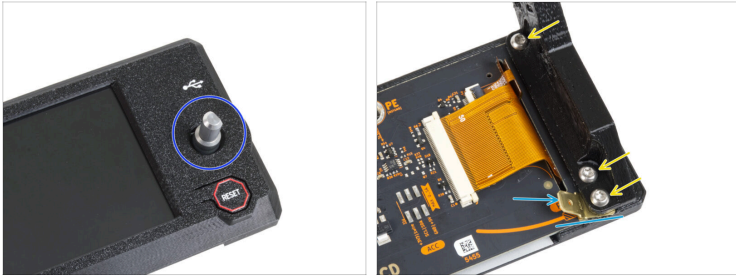
- Chiave a brugola da 1,5 mm (opzionale, per rimuovere i dadi M3nS)
- Pinza a becchi lunghi

## PASSO 6 Rimuovere il display xLCD



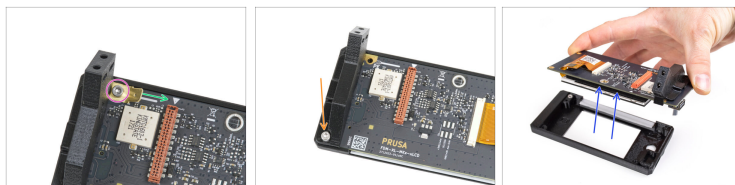
- Guarda dall'alto. Rimuovi le quattro viti M3x10 che tengono in posizione il gruppo xLCD.
- Scollegare il connettore Faston.
  - ⓘ Nota che la posizione del connettore potrebbe essere diversa a seconda della versione di xLCD in tuo possesso.
- Scollega il cavo xLCD.

## PASSO 7 Smontaggio xLCD (parte 1)



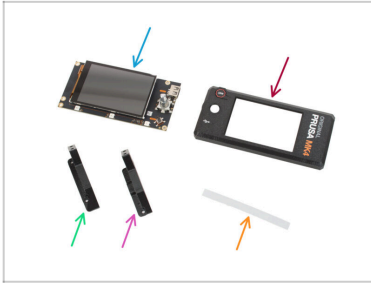
- Rimuovi la manopola dell'xLCD tirandola verso l'alto.
- Rimuovi le viti M3x8 che tengono la parte xLCD-support-left.
  - ⓘ Potrebbero esserci due o tre viti, a seconda della versione di xLCD in tuo possesso.
  - 🔧 Potrebbe essere necessario utilizzare la chiave a brugola da 2,5 mm o la chiave T10, a seconda dei dispositivi di fissaggio utilizzati nella tua versione.
- Rimuovi la parte in plastica xLCD-support-left.
- Nella versione B, c'è un connettore faston sotto la parte in plastica. Rimuovilo.

## PASSO 8 Smontaggio xLCD (parte 2)



- ◆ Rimuovi la vite M3x8 nella posizione segnata.
- ◆ Sulla versione A, c'è un connettore faston tenuto da una vite. Rimuovilo.
- ◆ Rimuovi la vite M3x8 che tiene il supporto xLCD-support-right.
- ◆ Rimuovi l'xLCD insieme alla parte xLCD-support-right sollevandolo.
- ◆ Rimuovi la parte in plastica xLCD-support-right.

## PASSO 9 Preparazione componenti (parte 1)



### ◆ Per i seguenti passi prepara:

◆ xLCD (1x) *versione A*

⚠ **Rimuovi la pellicola protettiva dallo schermo xLCD.**

◆ xLCD-cover (1x) *compatibile con la versione A.*

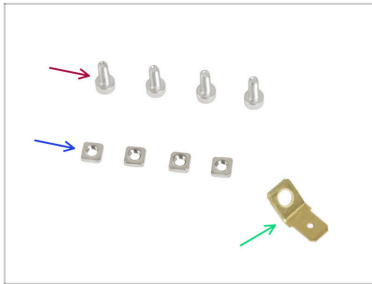
◆ xLCD-support-left (1x) *compatibile con la versione A*

◆ xLCD-support-right (1x) *compatibile con la versione A*

◆ Set di adesivi xReflector (1x) *dal pacchetto di ricambi fornito con la stampante.*

ⓘ L'elenco continua nel prossimo passo...

## PASSO 10 Preparazione componenti (parte 2)






- Viti M3x8 (4x)  
*Quelle che hai rimosso in precedenza, o quelle contenute nel pacchetto "xLCD - Printed parts & fasteners"*
- Dado M3nS (4x)  
*Necessario solo se stai passando dalla versione B alla versione A. Usa quelli del pacchetto di ricambi fornito con la stampante.*
- Connettore Faston 6.3x0.8 (1x) rimosso in precedenza.

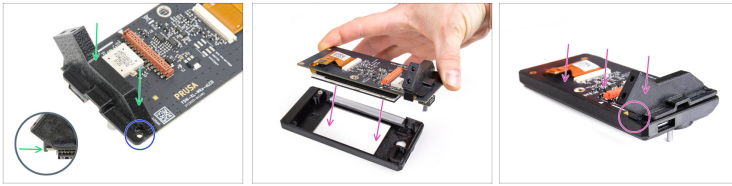
## PASSO 11 Gruppo xLCD (aggiornamento versione)



 Questo passaggio è valido solo se stai aggiornando il tuo xLCD dalla versione B alla versione A.

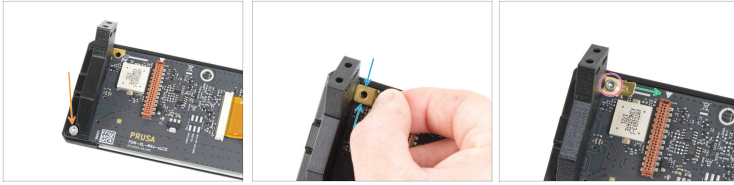
-  Inserisci due dadi M3nS nei nuovi supporti xLCD-support-left e xLCD-support-right.
-  Stacca la striscia di xReflector dal layer protettivo e applicala nell'area contrassegnata all'interno della nuova copertura xLCD.
-  Premi la striscia adesiva xReflector fino in fondo verso la copertura xLCD, in modo che aderisca correttamente.

## PASSO 12 Assemblaggio del xLCD-support-right



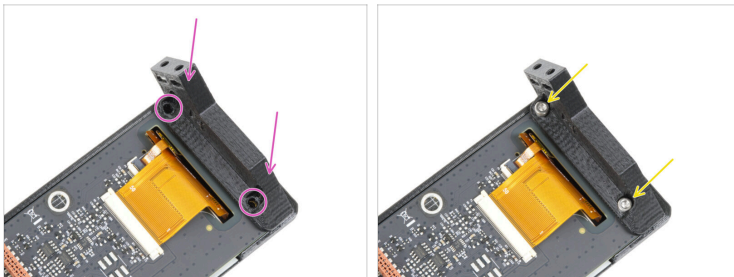
- ◆ Posiziona il supporto xLCD-support-right sul lato con il connettore USB della nuova scheda xLCD. Nota che c'è un piccolo gancio che gira intorno al circuito stampato.
  - ◆ Allinea il foro della parte in plastica con il foro della scheda xLCD.
  - ◆ Inserisci il display xLCD con il supporto xLCD-support-right ancora agganciato, nella custodia xLCD-cover. Nota nella custodia xLCD-cover la presenza dell'incavo per il supporto xLCD-support-right. Il supporto deve entrare perfettamente nell'incavo.
- ⓘ Assicurati che il gancio sulla parte xLCD-support-right si aggrappi alla scheda xLCD in questo momento. Altrimenti, non sarai in grado di collegarlo in seguito.

## PASSO 13 Installazione del connettore Faston



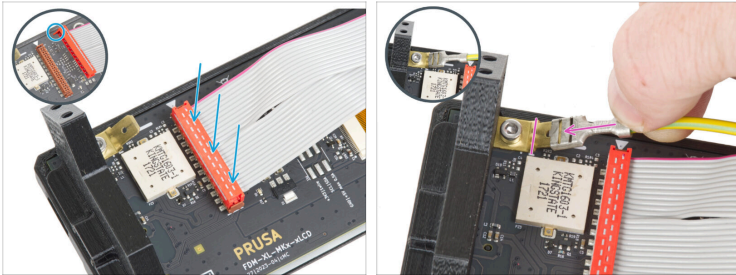
- Fissa il supporto destro xLCD-support-right e la scheda xLCD con la vite M3x8.
- Inserisci il connettore Faston nel foro in alto a sinistra dell'xLCD.
- Orienta il connettore Faston come indicato nell'immagine. La parte piegata deve essere rivolta lontano dalla parte stampata del supporto xLCD.
- Fissa il connettore Faston con la vite M3x8, mantenendo la sua posizione.

## PASSO 14 Assemblaggio del xLCD-support-left



- Attacca il supporto xLCD-support-left sulla scheda xLCD e allinealo con i due fori sulla scheda.
- Fissa tra loro entrambe le parti con due viti M3x8.

## PASSO 15 Connettere i cavi



- Collega il cavo xLCD alla scheda xLCD. Nota la linguetta di sicurezza sul connettore del cavo xLCD. Deve essere rivolto verso il simbolo del triangolo sulla scheda.
- ⚠ Assicurati che il cavo xLCD sia collegato con lo stesso orientamento visto nell'immagine. In caso contrario, il display non funzionerà.
- Collega il cavo di messa a terra al connettore Faston e spingilo fino in fondo.

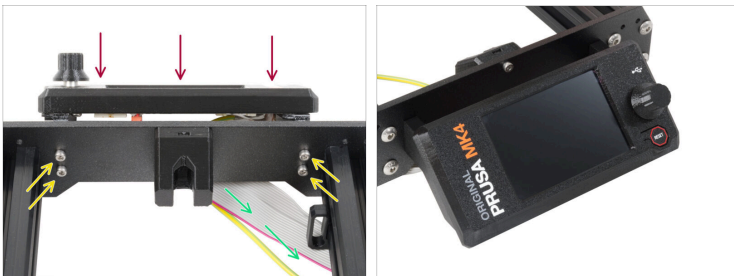
## PASSO 16 Fissare la manopola



- Monta la manopola xLCD sull'albero dell'encoder xLCD e spingila fino in fondo.

**i** Nota che sull'albero dell'encoder c'è una parte piatta. All'interno della manopola c'è una geometria che va allineata con la parte piatta per farle da sede.

## PASSO 17 Montaggio del gruppo xLCD



- Fissa il gruppo xLCD sulla piastra anteriore del telaio della stampante. Le viti devono passare attraverso le aperture e inserirsi nel gruppo xLCD.
- Guida i cavi xLCD e PE sotto la piastra anteriore fino al telaio.
- Stringi tutte e quattro le viti.

Come sostituire il display xLCD (MK4/MK3.9/MK3.5)

---

## PASSO 18 Completa



- ◆ Congratulazioni, è finita!
- ◆ Accendi la stampante e verifica la funzionalità dell'xLCD.



---

---

---

---

---

---

---

---

---

---



---

---

---

---

---

---

---

---

---

---

