

# Table des matières

## Comment remplacer le xLCD

<b>(MK4/MK3.9/MK3.5)</b> .....	3
Étape 1 - Introduction .....	4
Étape 2 - MK4 : versions du xLCD (partie 1) .....	5
Étape 3 - MK4 : versions du xLCD (partie 2) .....	6
Étape 4 - Préparation .....	7
Étape 5 - Outils nécessaires pour ce chapitre .....	8
Étape 6 - Retrait du xLCD .....	9
Étape 7 - Démontage du xLCD (partie 1) .....	10
Étape 8 - Démontage du xLCD (partie 2) .....	11
Étape 9 - Préparation des pièces (partie 1) .....	12
Étape 10 - Préparation des pièces (partie 2) .....	13
Étape 11 - Assemblage du xLCD (mise à niveau de version) .....	14
Étape 12 - Assemblage du xLCD-support-right .....	15
Étape 13 - Installation du connecteur Faston .....	16
Étape 14 - Assemblage du xLCD-support-left .....	16
Étape 15 - Connexion des câbles .....	17
Étape 16 - Fixation du bouton .....	18
Étape 17 - Fixation de l'assemblage du xLCD .....	19
Étape 18 - Terminer .....	19

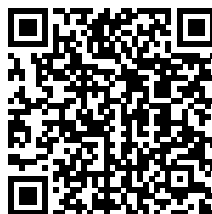


# Comment remplacer le xLCD (MK4/MK3.9/MK3.5)



[help.prusa3d.com/g700813](https://help.prusa3d.com/g700813)

Scannez le QR code  
pour afficher la  
dernière version de  
ce chapitre.



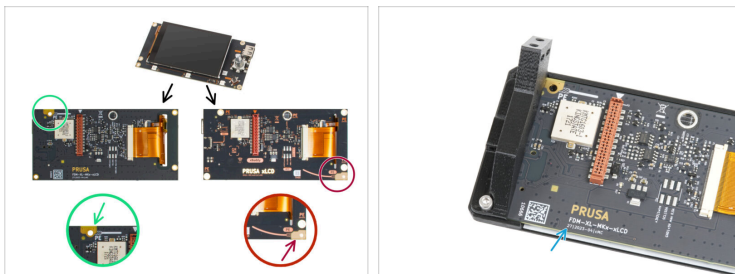
## ÉTAPE 1 Introduction





- Ce guide vous guidera tout au long du remplacement du xLCD sur votre Original Prusa MK4, MK3.9 ou MK3.5.
- Toutes les pièces nécessaires sont disponibles sur notre boutique en ligne [prusa3d.com](https://prusa3d.com).
- ⓘ Notez que vous devez être connecté pour avoir accès à la section des pièces de rechange.


⚠ Si vous utilisez l'imprimante **MK4**, il est essentiel de **déterminer quelle version du xLCD** votre imprimante dispose, avant de commencer. Vérifiez l'étape suivante pour plus de détails.


## ÉTAPE 2 MK4 : versions du xLCD (partie 1) : versions du xLCD (partie 1)





 Cette étape n'est pertinente que pour les utilisateurs de **MK4**. Si vous utilisez les **MK3.5** ou **MK3.9**, veuillez passer à l'étape de préparation.


 La version de xLCD est facilement reconnaissable à l'emplacement de la connexion de mise à la terre (PE/FE) à l'arrière du PCB :

 La nouvelle version A - le point de mise à la terre est situé sur le trou en haut à gauche.

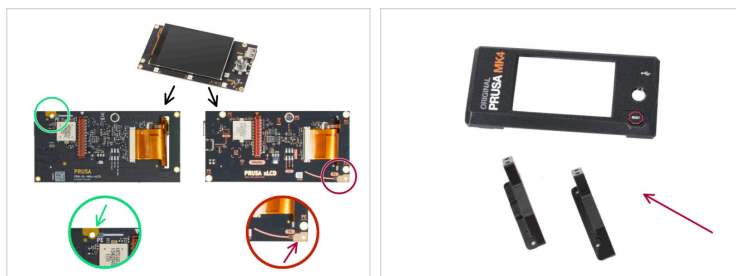
 (numéros de version 26, 27 et **supérieure**)

 L'ancienne version B - le point de mise à la terre (marqué PE) est situé sur le trou en bas à droite.

 (rev. 0.12.2, 0.12.3 etc.)

 Les numéros de version sont imprimés sur le PCB.

## ÉTAPE 3 MK4 : versions du xLCD (partie 2) : versions du xLCD (partie 2)

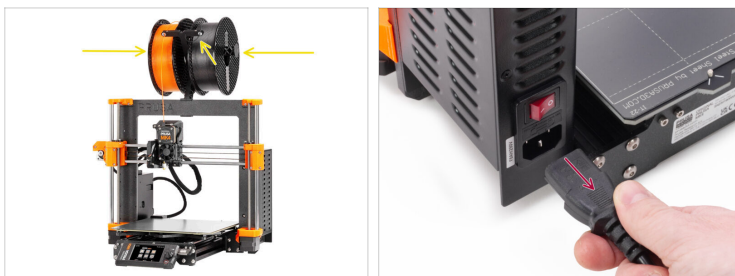


- i** Remarque : Il n'y a aucune différence fonctionnelle entre les cartes xLCD. La seule différence réside dans la position du point de mise à la terre, la disposition de la visserie et les pièces imprimées compatibles.
- ◆** Si votre imprimante utilise la **version plus récente A**, vous pouvez continuer à remplacer uniquement la carte xLCD elle-même.

**📌** Le xLCD version A est celui que vous pouvez obtenir sur la boutique en ligne.
- ◆** Si votre imprimante utilise l'**ancienne version B**, vous devez également remplacer les pièces en plastique, ainsi que le xLCD lui-même.

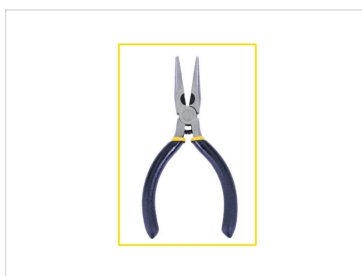
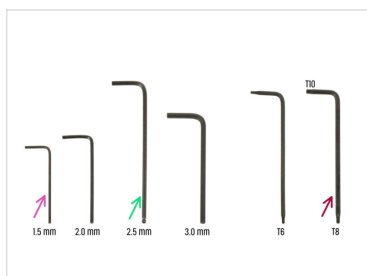
**⚠** **Nous vous recommandons d'obtenir le package xLCD - pièces imprimées & visserie sur la boutique en ligne.**
- i** Les pièces imprimables sont également disponible sur [Printables.com](https://www.printables.com).

## ÉTAPE 4 Préparation



- ◆ Déchargez le filament de l'imprimante et retirez le support de bobine.
- ◆ Éteignez votre imprimante et débranchez-la du secteur.

## ÉTAPE 5 Outils nécessaires pour ce chapitre



### ● Pour ce chapitre, veuillez préparer :

● Clé Allen à boule de 2,5 mm

● Clé T10 (selon la visserie utilisée sur votre version du xLCD)

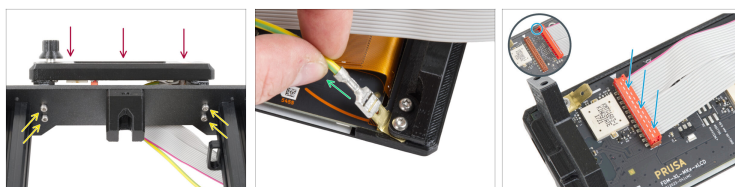


Si vous mettez à niveau les pièces en plastique de votre **MK4** vers la version la plus récente, vous pourriez éventuellement avoir également besoin de ces outils pour retirer les écrous M3nS :

● Clé Allen de 1,5 mm (en option, pour retirer les écrous M3nS)

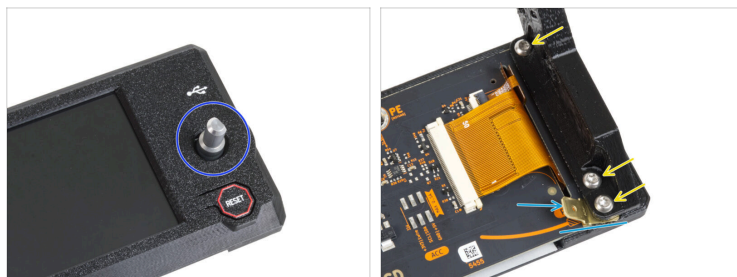
● Pince à bec fin

## ÉTAPE 6 Retrait du xLCD



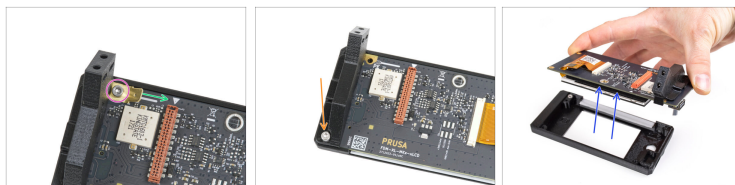
- Regardez d'en haut. Retirez les quatre vis M3x10 qui maintiennent l'assemblage du xLCD en place.
- Déconnectez le connecteur Faston.
  - ⓘ Notez que la position du connecteur peut différer selon la version du xLCD dont vous disposez.
- Déconnectez le câble xLCD.

## ÉTAPE 7 Démontage du xLCD (partie 1)



- ◆ Retirez le bouton du xLCD en le tirant vers le haut.
- ◆ Retirez les vis M3x8 retenant la pièce xLCD-support-left.
  - ⓘ Il peut y avoir deux ou trois vis, selon la version du xLCD dont vous disposez.
  - 🔧 Vous devez peut-être utiliser la clé Allen de 2,5 mm ou la clé T10, selon la visserie utilisée sur votre version.
- Retirez la pièce en plastique xLCD-support-left.
- ◆ Sur la version B, il y a un connecteur faston sous la pièce plastique. Retirez-le.

## ÉTAPE 8 Démontage du xLCD (partie 2)



- ◆ Retirez la vis M3x8 à l'emplacement marqué.
- ◆ Sur la version A, on retrouve un connecteur faston maintenu par la vis. Retirez-le.
- ◆ Retirez la vis M3x8 maintenant le xLCD-support-right.
- ◆ Retirez le xLCD ainsi que le xLCD-support-right en le soulevant.
- ◆ Retirez la pièce en plastique xLCD-support-right.

## ÉTAPE 9 Préparation des pièces (partie 1)



❖ **Pour les étapes suivantes, merci de préparer :**

❖ xLCD (1x) *version A*

⚠ **Retirez le film protecteur de l'écran du xLCD.**

❖ xLCD-cover (1x) *compatible avec la version A.*

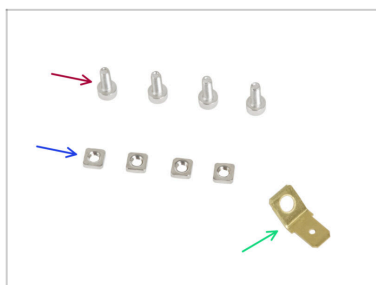
❖ xLCD-support-left (1x) *compatible avec la version A*

❖ xLCD-support-right (1x) *compatible avec la version A*

❖ Ensemble d'autocollants xReflector (1x) *du package de pièces de rechange fourni avec votre imprimante*

ⓘ La liste continue à l'étape suivante...





## ÉTAPE 10 Préparation des pièces (partie 2)



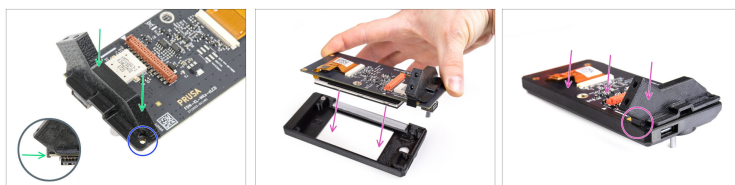
- Vis M3x8 (4x) *Celles que vous avez retirées plus tôt ou celles regroupés dans le dossier "xLCD - pièces imprimées & visserie"*
- Écrou M3nS (4x) *Nécessaire uniquement si vous effectuez une mise à niveau de la version B vers la version A. Utilisez celles du package de pièces de rechange fourni avec votre imprimante.*
- Connecteur Faston 6,3x0,8 (1x) *celui que vous avez retiré plus tôt.*

## ÉTAPE 11 Assemblage du xLCD (mise à niveau de version)



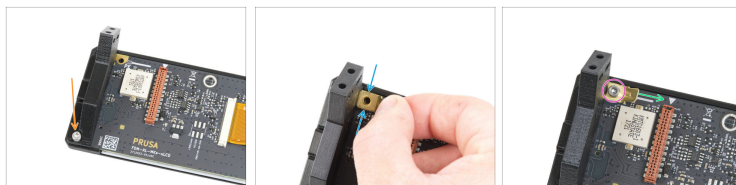
-  Cette étape n'est valide que si vous mettez à niveau votre xLCD de la version B vers la version A.
-  Insérez deux écrous M3nS dans les nouvelles pièces xLCD-support-left et xLCD-support-right.
  -  Décollez la bande xReflector de la couche protectrice et appliquez-la sur la zone marquée à l'intérieur du nouveau xLCD-cover.
  -  Appuyez complètement sur la bande autocollante xReflector vers le xLCD-cover, afin qu'elle adhère correctement.

## ÉTAPE 12 Assemblage du xLCD-support-right



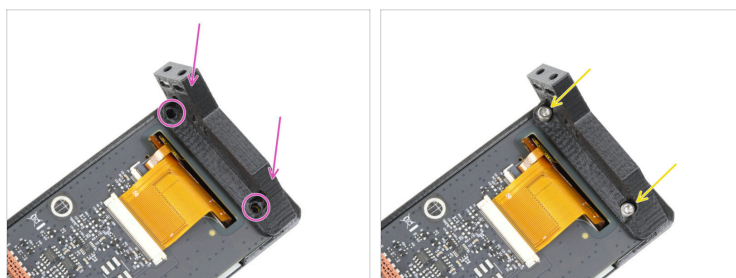
- ◆ Placez le xLCD-support-right sur le côté connecteur USB de la nouvelle carte xLCD. Notez qu'il y a un petit crochet qui entoure le circuit imprimé.
  - ◆ Alignez le trou de la pièce en plastique avec le trou de la carte xLCD.
  - ◆ Insérez le xLCD avec le xLCD-support-right toujours accroché dans le couvercle xLCD-cover. Notez l'évidement pour le xLCD-support-right à droite dans le xLCD-cover. Le support doit s'insérer parfaitement dans l'évidement.
- ⓘ Assurez-vous que le crochet sur le xLCD-support-right tient maintenant sur la carte xLCD. Sinon, vous ne pourrez pas le joindre plus tard.

## ÉTAPE 13 Installation du connecteur Faston



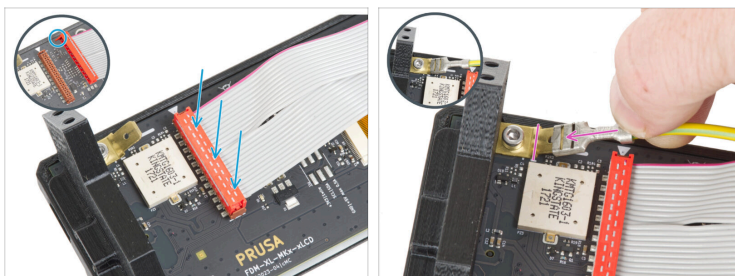
- Fixez le xLCD-support-right et la carte xLCD avec la vis M3x8.
- Placez le connecteur Faston sur le trou supérieur gauche du xLCD.
- Orientez le connecteur Faston selon l'image. La partie pliée doit pointer à l'opposé de la partie imprimée sur support xLCD.
- Fixez le connecteur Faston à l'aide de la vis M3x8, tout en conservant sa position.

## ÉTAPE 14 Assemblage du xLCD-support-left



- Fixez le support xLCD-support-left et alignez-le avec les deux trous de la carte.
- Fixez les deux pièces ensemble avec deux vis M3x8.

## ÉTAPE 15 Connexion des câbles



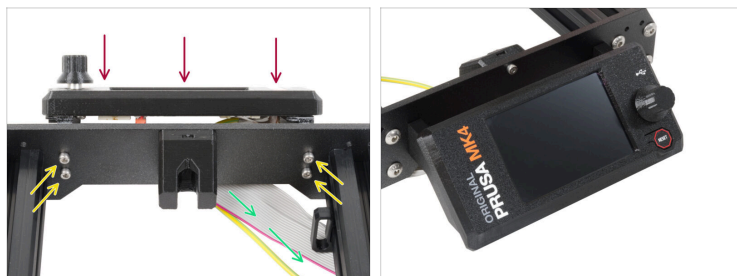
- ◆ Connectez le câble du xLCD à la carte xLCD. Notez le loquet de sécurité sur le connecteur du câble du xLCD. Il doit pointer vers le symbole triangle sur le plateau.
- ⚠ Assurez-vous que le câble du xLCD est connecté dans la même orientation que celle indiquée sur l'image. Sinon, votre écran ne fonctionnera pas.
- ◆ Fixez le câble de mise à la terre au connecteur Faston et enfoncez-le à fond.

## ÉTAPE 16 Fixation du bouton



- ◆ Fixez le xLCD-knob sur l'arbre de l'encodeur du xLCD et poussez-le à fond.
- ⓘ A noter qu'il y a une partie plate sur l'arbre du codeur. Il y a une géométrie à l'intérieur du bouton qui doit s'aligner avec la partie plate pour s'asseoir.

## ÉTAPE 17 Fixation de l'assemblage du xLCD



- ◆ Fixez l'assemblage du xLCD sur la plaque avant du cadre de l'imprimante. Les vis doivent passer à travers les ouvertures et s'engager dans l'assemblage du xLCD.
- ◆ Guidez les câbles du xLCD et PE sous la plaque avant jusqu'au cadre.
- ◆ Serrez les quatre vis.

## ÉTAPE 18 Terminer



- ◆ Félicitations, c'est fait !
- ◆ Allumez l'imprimante et testez le fonctionnement du xLCD.



---

---

---

---

---

---

---

---

---

---



---

---

---

---

---

---

---

---

---

---

