

Obsah

Jak vyměnit xLCD (MK4/MK3.9/MK3.5)	3
Krok 1 - Úvod	4
Krok 2 - MK4: verze xLCD (část 1)	5
Krok 3 - MK4: verze xLCD (část 2)	6
Krok 4 - Příprava	7
Krok 5 - Nářadí potřebné k této kapitole	8
Krok 6 - Vyjmutí xLCD	9
Krok 7 - Demontáž xLCD (část 1)	10
Krok 8 - Demontáž xLCD (část 2)	11
Krok 9 - Příprava dílů (část 1)	12
Krok 10 - Příprava dílů (část 2)	13
Krok 11 - Sestava xLCD (aktualizace verze)	14
Krok 12 - Sestavení dílu xLCD-support-right	15
Krok 13 - Instalace konektoru Faston	16
Krok 14 - Sestavení dílu xLCD-support-left	16
Krok 15 - Zapojení kabelů	17
Krok 16 - Nasazení otočného knoflíku	18
Krok 17 - Montáž sestavy xLCD	18
Krok 18 - Dokončit	19

Jak vyměnit xLCD (MK4/MK3.9/MK3.5)



help.prusa3d.com/g700808

Naskenujte QR kód
pro nejnovější verzi
kapitoly.



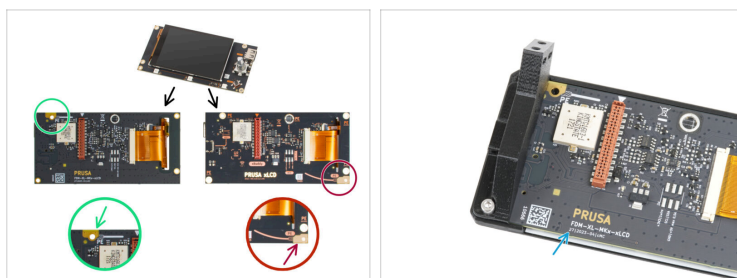
KROK 1 Úvod



- Tento návod se zabývá výměnou xLCD na vaší tiskárně Original Prusa MK4, MK3.9 nebo MK3.5.
- Všechny potřebné díly jsou dostupné na našem e-shopu prusa3d.com.
- ⓘ Pro přístup do sekce náhradních dílů musíte být přihlášení.

⚠ Pokud používáte tiskárnu **MK4**, je zásadní **určit, jakou verzi xLCD** vaše tiskárna má, než začnete. Další **podrobnosti** naleznete v **dalším kroku**.

KROK 2 MK4: verze xLCD (část 1)



⚠ Tento krok platí pouze pro majitele tiskárny **MK4**. Pokud používáte tiskárnu **MK3.5** nebo **MK3.9** přejděte k dalšímu kroku.

● Verzi xLCD lze snadno rozpoznat podle umístění zemnicího konektoru (PE / FE) na zadní straně PCB:

● **Novější verze A** - uzemňovací bod se nachází v levém horním otvoru.

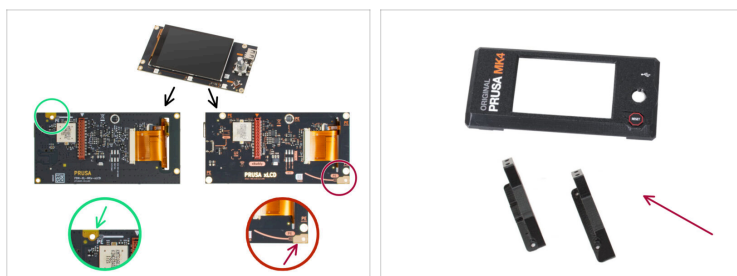
📌 (verze číslo 26, 27 a vyšší)

● **Starší verze B** - uzemňovací bod (označený PE) se nachází v pravém spodním otvoru.

📌 (verze 0.12.2, 0.12.3 atd.)

● Čísla verze jsou vytištěna na desce.

KROK 3 MK4: verze xLCD (část 2)

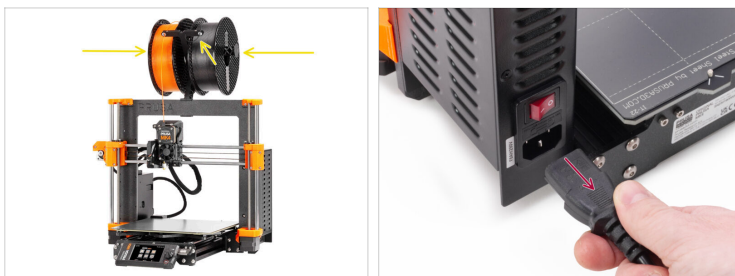


- i** Poznámka: Mezi deskami xLCD není žádný funkční rozdíl. Jediným rozdílem je poloha zemního bodu, uspořádání upevňovacích prvků a kompatibilita tištěných dílů.
- ◆** Pokud vaše tiskárna používá **novější verzi A**, můžete pokračovat ve výměně pouze samotné desky xLCD.

📌 xLCD verze A je ta, kterou můžete zakoupit na eshopu.
- ◆** Pokud vaše tiskárna používá **starší verzi B**, musíte vyměnit také plastové díly a samotný displej xLCD.

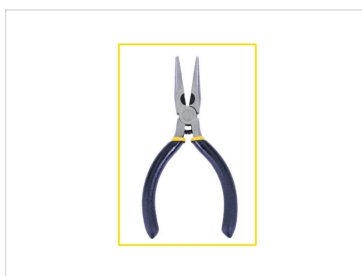
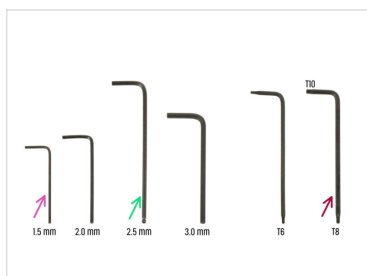
⚠ **Doporučujeme pořídit si balíček xLCD - tištěné díly & spojovací materiál z našeho eshopu.**
- i** Tisknutelné díly jsou k dispozici také na [Printables.com](https://www.printables.com).

KROK 4 Příprava



- Vysuňte filament z tiskárny a odstraňte držák filamentu.
- Vypněte tiskárnu a odpojte ji od napájení.

KROK 5 Nářadí potřebné k této kapitole



● Pro tuto kapitolu si prosím připravte:

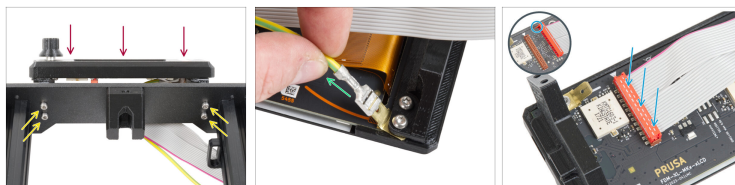
- 2.5mm inbusový klíč s kulatým koncem
- T10 klíč (v závislosti na spojovacím materiálu použitém u vaší verze xLCD.)



Pokud aktualizujete plastové díly na vaší **MK4** na novější verzi, můžete volitelně potřebovat také tyto nástroje pro demontáž matic M3nS:

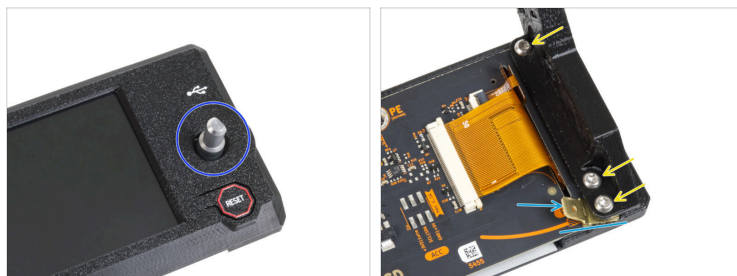
- 1,5mm inbusový klíč (volitelný, pro odstranění matek M3nS)
- Čelistové kleště

KROK 6 Vyjmutí xLCD



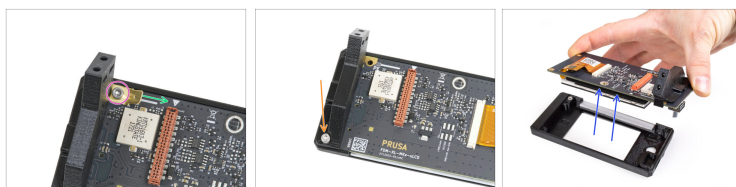
- Pohled shora. Vyšroubujte čtyři šrouby M3x10, které drží sestavu xLCD na místě.
- Odpojte konektor Faston.
 - ⓘ Všimněte si, že poloha konektoru se může lišit v závislosti na verzi xLCD, kterou máte.
- Odpojte xLCD kabel.

KROK 7 Demontáž xLCD (část 1)



- Vyjměte knoflík xLCD jeho vytažením nahoru.
- Odstraňte šrouby M3x8 držící díl xLCD-support-left.
- ⓘ V závislosti na tom, kterou verzi xLCD máte mohou být šrouby dva nebo tři.
- 🔧 Možná budete muset použít 2,5mm inbusový klíč nebo klíč T10 v závislosti na použitém spojovacím materiálu u vaší verze.
- Odstraňte plastový díl xLCD-support-left.
- U verze B se pod plastovým dílem nachází konektor Faston. Odstraňte jej.

KROK 8 Demontáž xLCD (část 2)



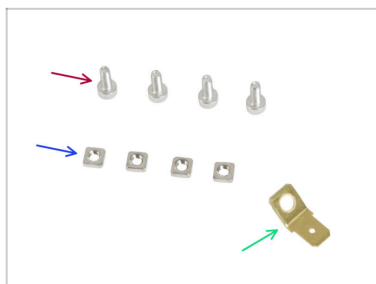
- ◆ Vyšroubujte šroub M3x8 z označeného místa.
- ◆ U verze A je konektor faston držen šroubem. Odstraňte jej.
- ◆ Odstraňte šroubek M3x8 držící díl xLCD-support-right.
- ◆ Vyměňte xLCD spolu s dílem xLCD-support-right tak, že jej zvednete.
- ◆ Odstraňte plastový díl xLCD-support-right.

KROK 9 Příprava dílů (část 1)



- ◆ Pro následující kroky si prosím připravte:
- ◆ xLCD (1x) verze A
 - ⚠ Odstraňte ochrannou fólii z displeje xLCD.
- ◆ xLCD-cover (1x) kompatibilní s verzí A
- ◆ xLCD-support-left (1x) kompatibilní s verzí A
- ◆ xLCD-support-right (1x) kompatibilní s verzí A
- ◆ set nálepek xReflector (1x) z balíčku náhradních dílů přiloženého k tiskárně
- ⓘ Seznam pokračuje v dalším kroku...

KROK 10 Příprava dílů (část 2)



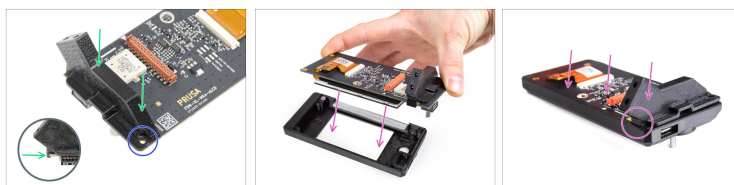
- Šroub M3x8 (4x) Ty, které jste dříve odstranili, nebo ty, které byly přiloženy k „xLCD - tištěné díly & spojovací materiál“.
- Matka M3nS (4x) Potřebujete je pouze v případě, že přecházíte z verze B na verzi A. Použijte ty z balíčku náhradních dílů přiloženého k tiskárně.
- Faston konektor 6.3x0.8 (1x) Ten, který jste dříve vyjmuli.

KROK 11 Sestava xLCD (aktualizace verze)



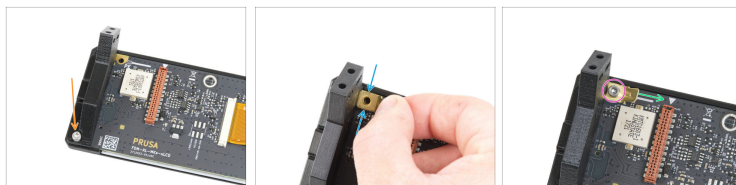
- ⚠** Tento krok platí pouze v případě, že aktualizujete xLCD z verze B na verzi A.
- 🔵 Vložte dvě matice M3nS do nových držáků xLCD-support-left a xLCD-support-right.
 - 🟢 Odlepte nálepku xReflector od ochranné vrstvy a přiložte jej na vyznačené místo na vnitřní straně nového krytu xLCD.
 - 🟠 Přitiskněte pásek s nálepkou xReflector k dílu xLCD-cover, aby řádně přilnul.

KROK 12 Sestavení dílu xLCD-support-right



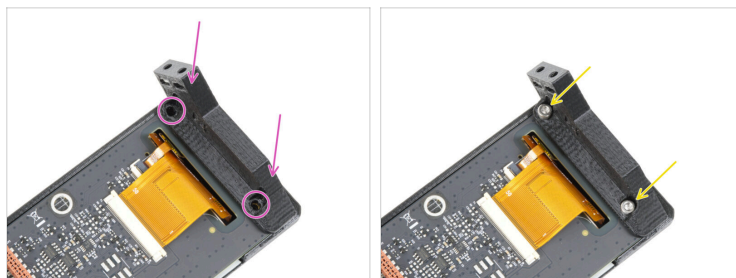
- Umístěte úchyt xLCD-support-right na stranu s konektorem USB na nové desce xLCD. Všimněte si malého háčku, který desku obepíná.
 - Zarovnejte otvor v plastovém dílu s otvorem v desce xLCD.
 - Vložte xLCD s pravým podpůrným konektorem xLCD (díl xLCD-support-right), který je stále připojen, do krytu xLCD. Všimněte si vybrání pro pravý držák xLCD (díl xLCD-support-right) v krytu xLCD. Podpěra musí do vybrání dokonale zapadnout.
- i** Ujistěte se, že háček na xLCD-support-right nyní drží na desce xLCD. Jinak jej později nebudete moci připevnit.

KROK 13 Instalace konektoru Faston



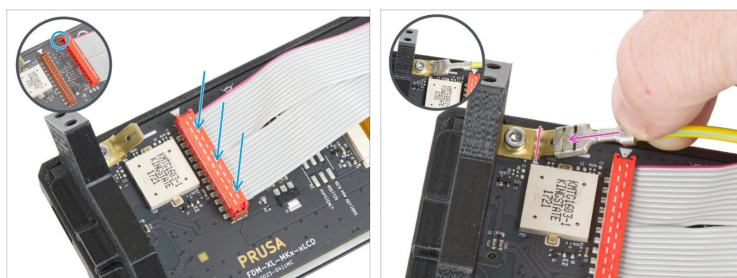
- Úchyt xLCD-support-right a desku xLCD zajistěte šroubem M3x8.
- Umístěte konektor Faston do levého horního otvoru v xLCD.
- Konektor Faston orientujte podle obrázku. Ohnutá část musí směřovat od tištěného dílu xLCD.
- Zajistěte konektor Faston pomocí šroubu M3x8 a zachovejte jeho polohu.

KROK 14 Sestavení dílu xLCD-support-left



- Připevněte díl xLCD-support-left na desku xLCD a zarovnejte jej se dvěma otvory v desce.
- Zajistěte obě části dohromady dvěma šrouby M3x8.

KROK 15 Zapojení kabelů



- ◆ Připojte kabel xLCD k desce xLCD. Všimněte si bezpečnostní západky na konektoru kabelu xLCD. Musí směřovat směrem k symbolu trojúhelníku na desce.
- ⚠ Ujistěte se, že kabel xLCD je orientován stejným způsobem jako na obrázku. Jinak displej nebude fungovat.
- ◆ Připojte zemnicí kabel ke konektoru Faston a zasuňte jej až na doraz.

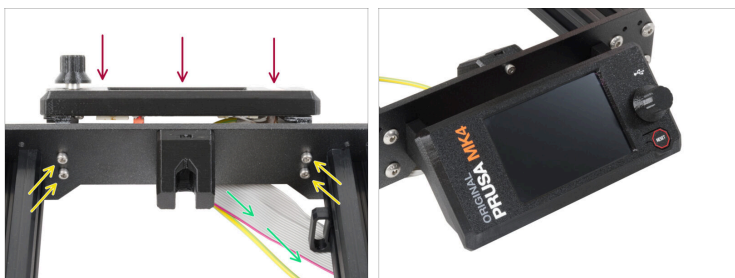
KROK 16 Nasazení otočného knoflíku



- ◆ Nasadte xLCD-knob na hřídel encoderu xLCD a zatlačte jej až na doraz.

ⓘ Všimněte si, že na hřídeli encoderu je plochá část. Na vnitřní straně knoflíku je geometrie, která by měla být zarovnána s plochou částí.

KROK 17 Montáž sestavy xLCD



- ◆ Připevněte sestavu xLCD na přední desku rámu tiskárny. Šrouby by měly projít otvory a zapadnout do sestavy xLCD.
- ◆ Vedte kabely xLCD a PE pod přední deskou k rámu.
- ◆ Utáhněte všechny čtyři šrouby.

KROK 18 Dokončit



- ◆ Gratulujeme, máte hotovo!
- ◆ Zapněte tiskárnu a otestujte funkci xLCD.
