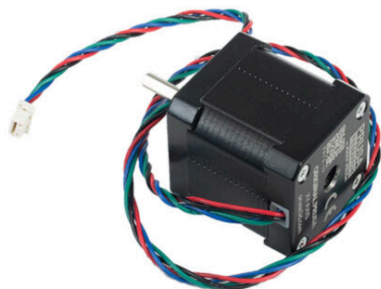


Spis treści

Jak wymienić silnik XY (XL)	3
Krok 1 - Wprowadzenie	4
Krok 2 - Potrzebne narzędzia	5
Krok 3 - Przygotowanie drukarki	5
Krok 4 - Wersje mocowania anteny Wi-Fi	6
Krok 5 - Odłączenie tylnej anteny Wi-Fi	7
Krok 6 - Odłączenie bocznej anteny Wi-Fi	8
Krok 7 - OSTRZEŻENIE: Postępowanie ze smarem	9
Krok 8 - Poluzowanie paska	10
Krok 9 - Demontaż osłony CoreXY	11
Krok 10 - Demontaż pokrywy elektroniki	12
Krok 11 - Odłączenie przewodu antenowego	13
Krok 12 - Odłączenie przewodów 1. i 2. Nextrudera (tylna antena)	14
Krok 13 - Odłączenie przewodów 1. i 2. Nextrudera (boczna antena)	15
Krok 14 - Demontaż pokrywy elektroniki	16
Krok 15 - Odłączenie przewodu silnika XY	17
Krok 16 - Demontaż silnika XY	18
Krok 17 - Demontaż koła pasowego silnika	19
Krok 18 - Nowy silnik: przygotowanie części	20
Krok 19 - Montaż koła pasowego silnika	21
Krok 20 - Montaż silnika XY	22
Krok 21 - Podłączenie silnika XY	22
Krok 22 - Lewy tył: przymocowanie przewodów	23
Krok 23 - Prawy tył: przymocowanie przewodów	24
Krok 24 - Przegląd okablowania elektroniki	25
Krok 25 - Pokrywa elektroniki: przygotowanie	

części	26
Krok 26 - Montaż pokrywy elektroniki	27
Krok 27 - Podłączenie przewodów 1. i 2. Nextrudera	28
Krok 28 - Montaż mocowania anteny Wi-Fi (tylna antena)	29
Krok 29 - Podłączenie anteny Wi-Fi	29
Krok 30 - Montaż pokrywy XL Buddy	30
Krok 31 - Montaż bocznego panelu: przygotowanie części	31
Krok 32 - Montaż bocznego panelu	32
Krok 33 - Naciągnięcie paska	33
Krok 34 - Włączenie drukarki	34
Krok 35 - Asystent Kalibracji	35
Krok 36 - Dobra robota!	36

Jak wymienić silnik XY (XL)



help.prusa3d.com/g666245

Zeskanuj kod QR,
aby przejść do
najnowszej wersji
tego rozdziału.

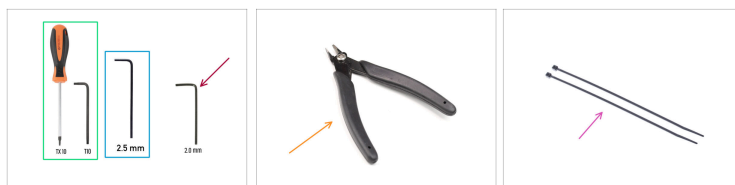


KROK 1 Wprowadzenie



- Ten przewodnik poprowadzi Cię przez proces wymiany **silnika osi XY** w **Original Prusa XL**.
- ⓘ Poniższe instrukcje mają zastosowanie do wszystkich wersji Original Prusa XL.
- Wszystkie potrzebne części są dostępne w naszym sklepie internetowym prusa3d.com
- 📌 Pamiętaj, że musisz się zalogować, aby mieć dostęp do sekcji części zamiennych.
- ⓘ Ta instrukcja dotyczy obu silników XY w XL.

KROK 2 Potrzebne narzędzia



Do tej instrukcji przygotuj:

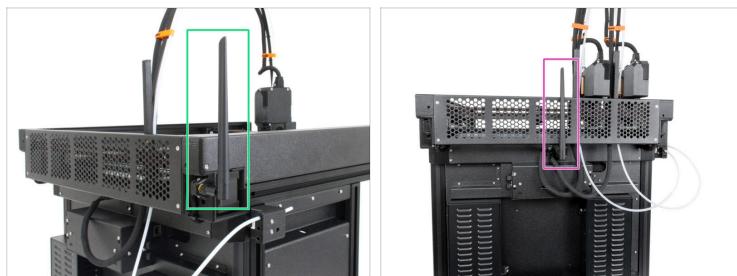
- Wkrętak/klucz Torx T10
- Klucz imbusowy 2,5 mm
- Klucz imbusowy 2 mm (to narzędzie nie jest dołączone do Original Prusa XL)
- Cążki do przewodów (to narzędzie nie jest dołączone do Original Prusa XL)
- Opaska zaciskowa (2x)

KROK 3 Przygotowanie drukarki



- Ustaw przełącznik zasilania z tyłu drukarki w pozycji OFF (symbol "O").
- Odłącz przewód zasilający.

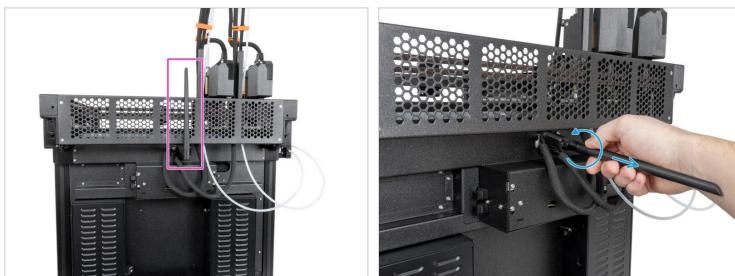
KROK 4 Wersje mocowania anteny Wi-Fi



i Następne kroki będą się różnić w zależności od lokalizacji anteny Wi-Fi.

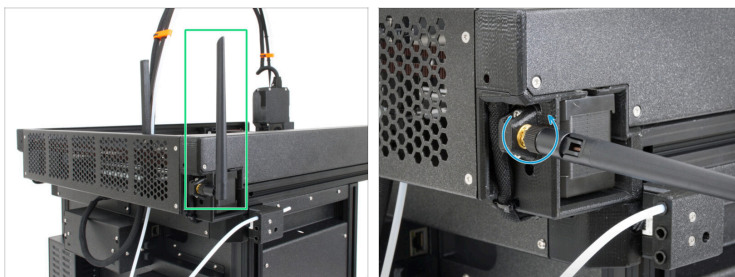
- Sprawdź miejsce mocowania anteny i postępuj zgodnie z odpowiednimi instrukcjami:
 - **Boczne mocowanie:** Jeśli masz drukarkę z mocowaniem anteny Wi-Fi z lewej strony (patrząc od przodu), przejdź do Odłączenie przewodów 1. i 2. Nextrudera.
 - **Tylne mocowanie:** Jeśli masz drukarkę z mocowaniem anteny Wi-Fi z tyłu, przejdź do Odłączenie anteny Wi-Fi.

KROK 5 Odłączenie tylnej anteny Wi-Fi



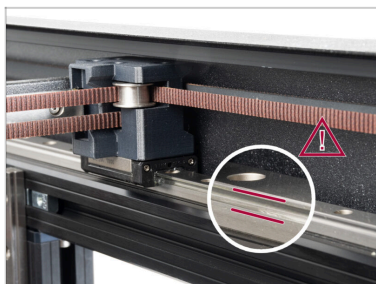
- i** Ten krok dotyczy drukarek z anteną Wi-Fi umieszczoną z tyłu. Jeśli w Twojej drukarce antena znajduje się z boku, pomiń ten krok.
- Obróć drukarkę tylną stroną do siebie.
- Zlokalizuj złącze anteny Wi-Fi z tyłu, na środku drukarki.
- Odkręć antenę Wi-Fi od złącza antenowego i umieść ją w pobliżu.

KROK 6 Odłączenie bocznej anteny Wi-Fi



- i** Ten krok dotyczy drukarek z anteną Wi-Fi umieszczoną z boku.
- Patrząc od tyłu drukarki, antena boczna znajduje się po prawej stronie.
- Odkręć antenę Wi-Fi od złącza antenowego i umieść ją w pobliżu.

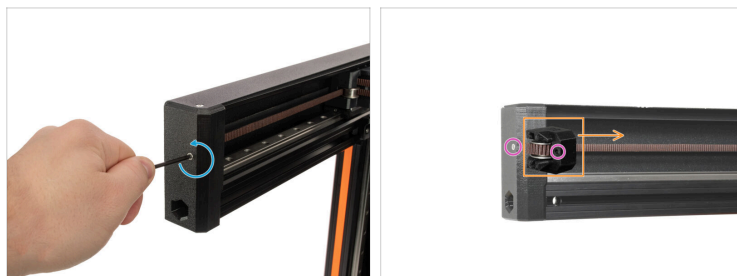
KROK 7 OSTRZEŻENIE: Postępowanie ze smarem



⚠ OSTRZEŻENIE:
Należy unikać bezpośredniego kontaktu skóry ze smarem używanym do przewodnic liniowych w tej drukarce. W przypadku kontaktu należy natychmiast umyć ręce. Szczególnie przed jedzeniem, pićem lub dotykiem twarzy.

- ◆ Smar gromadzi się głównie w kanałach przewodnicy liniowej po obu stronach.




KROK 8 Poluzowanie paska



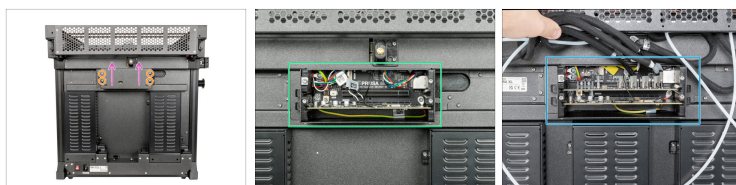
- Za pomocą klucza imbusowego 2,5 mm wykręć śrubę M3x22 po obu stronach drukarki, zarówno po stronie silnika, który wymieniasz, jak i po przeciwnej.
- 📌 Spróbuj znacznie poluzować paski, o tyle samo po obu stronach. W przeciwnym razie możliwe będzie późniejsze ponowne wyrównanie naprężenia.
- Poluzowanie tej śruby powoduje poluzowanie paska i jego napinacza wraz z kołem pasowym.
- Nie ma potrzeby całkowitego luzowania lub wykręcenia śruby M3x22, o ile pasek jest znacznie poluzowany.

KROK 9 Demontaż osłony CoreXY



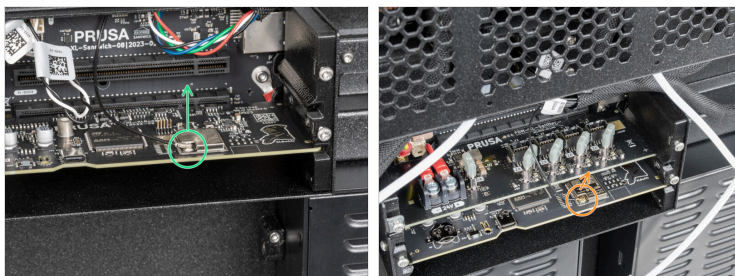
-  Wykręć 5 śrub M3x6cT używając wkrętaka T10.
-  Wysuń prawą osłonę CoreXY [Cover-corexy-right].
-  **Panel LED jest teraz odsłonięty, uważaj, aby go nie uszkodzić.**

KROK 10 Demontaż pokrywy elektroniki



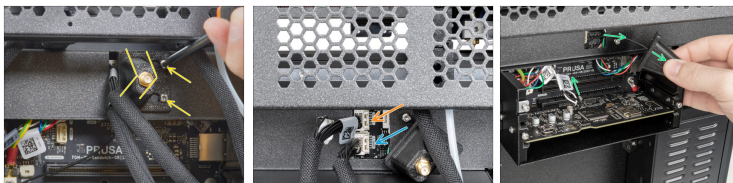
- Obróć drukarkę tylną stroną do siebie.
- Poluzuj cztery śruby mocujące pokrywę elektroniki używając klucza Torx T10.
- ⓘ Nie jest konieczne całkowite wykręcanie śrub.
- Zdejmij pokrywę elektroniki, przesuwając ją w górę.
- 📌 Po otwarciu obudowy elektroniki możesz rozpoznać jedną z opcji elektroniki w zależności od wersji XL:
 - **Jednogłowicowa i dwugłowicowa** - pojedyncza płytki elektroniki.
 - **Pięciogłowicowa** - dodatkowa płytki na przewody trzeciego, czwartego i piątego Nexttrudera.

KROK 11 Odłączenie przewodu antenowego



- ① Ten krok dotyczy tylko drukarki, która ma antenę Wi-Fi z tyłu.
- Znajdź i ostrożnie odłącz złącze anteny Wi-Fi.
 - **Jednogłowicowa i dwugłowicowa**
 - **Pięciogłowicowa** - podłączone do dolnej płyty elektroniki.

KROK 12 Odłączenie przewodów 1. i 2. Nextrudera (tylna antena)



Wykonaj ten krok dla wersji z anteną zamocowaną z tyłu. Jeśli drukarka ma antenę z boku, przejdź do kolejnego kroku.



Każde złącze ma zatrzask zabezpieczający, który należy koniecznie nacisnąć przed odłączeniem. W przeciwnym razie może dojść do uszkodzenia złącza.



Uważaj, aby nie uszkodzić przewodu anteny Wi-Fi.



Lekko poluzuj dwie śruby mocujące pokrywę. Nie ma potrzeby wykręcania ich całkowicie. Przesuń pokrywę w prawo i wyjmij ją z drukarki.



Wciśnij zawleczkę zabezpieczającą i odłącz przewód pierwszego Nextrudera od górnego gniazda oznaczonego DWARF 1.

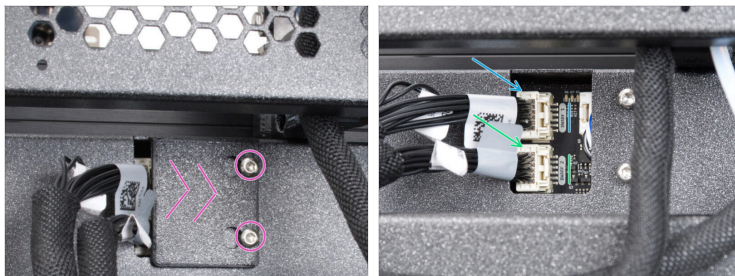


Wciśnij zawleczkę zabezpieczającą i odłącz przewód drugiego Nextrudera od dolnego gniazda oznaczonego DWARF 2.



Przesuń pokrywę w prawo i wyjmij ją z drukarki.

KROK 13 Odłączenie przewodów 1. i 2. Nextrudera (boczna antena)



Wykonaj ten krok dla wersji z anteną zamocowaną z boku.



Każde złącze ma zatrzask zabezpieczający, który **należy koniecznie nacisnąć przed odłączeniem**. W przeciwnym razie może dojść do uszkodzenia złącza.

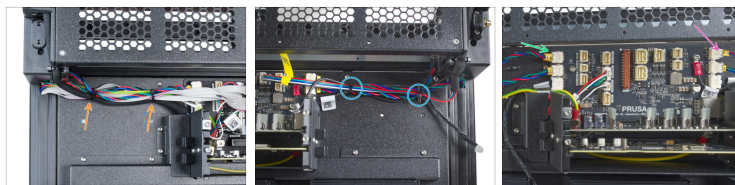
- Lekko poluzuj dwie śruby mocujące pokrywę. Nie ma potrzeby wykręcania ich całkowicie. Przesuń pokrywę w prawo i wyjmij ją z drukarki.
- Wciśnij zawleczkę zabezpieczającą i odłącz przewód pierwszego Nextrudera od górnego gniazda oznaczonego DWARF 1.
- Wciśnij zawleczkę zabezpieczającą i odłącz przewód drugiego Nextrudera od dolnego gniazda oznaczonego DWARF 2.

KROK 14 Demontaż pokrywy elektroniki



- ◆ Za pomocą wkrętaka T10 wykręć dwie śruby M3x5rT i wyjmij je. **Nie wyrzucaj ich! Będą nam jeszcze potrzebne.**
- ◆ Ostrożnie zsuń tylną-górną pokrywę przewodów [rear-cable-management-upper].

KROK 15 Odłączenie przewodu silnika XY



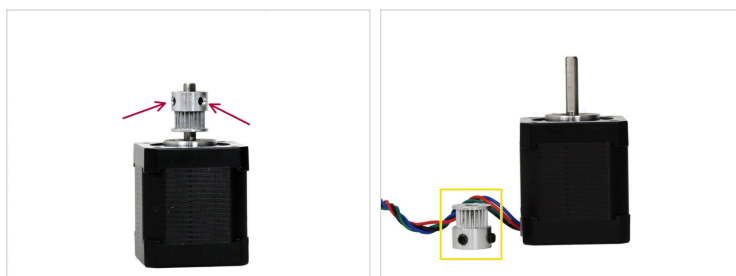
- ⚠ Zachowaj ostrożność, aby nie uszkodzić przewodów za pomocą cążków!
- 🟠 Za pomocą cążków ostrożnie doetnij dwie opaski zaciskowe z boku wymienianego silnika.
- 🟡 Procedura jest taka sama dla każdej ze stron.
- ⚠ Każde złącze ma zatrzask zabezpieczający, który **należy koniecznie nacisnąć przed odłączeniem**. W przeciwnym razie może dojść do uszkodzenia złącza.
- ⬛ Odłącz przewód silnika, który będzie wymieniany.
 - 🟢 Lewy silnik osi XY
 - 🟣 Prawy silnik osi XY

KROK 16 Demontaż silnika XY



- Poluzuj 4 śruby M3x8 używając klucza imbusowego 2,5 mm.
- ⓘ Podczas odkręcania ostatniej śruby przytrzymaj silnik.
- Zdejmij pętlę paska z kółka pasowego zamontowanego na silniku.
- 📌 Jeśli to konieczne, lekko poluzuj pasek z obu stron drukarki, najlepiej o taką samą ilość.
- Zachowaj pasek w pętli.
- Zdejmij silnik z przymocowanym kołem pasowym od strony drukarki.
- ⓘ Dzięki poluzowaniu paska mamy wystarczająco dużo miejsca na wysunięcie silnika.

KROK 17 Demontaż koła pasowego silnika



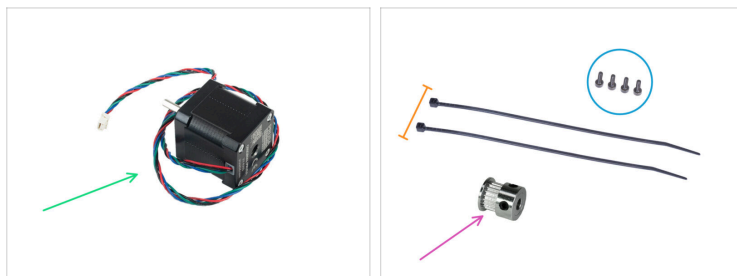
- Używając klucza imbusowego 2,0 mm, poluzuj 2 wkręty dociskowe z **koła pasowego 20t** przymocowanego do wałka silnika.







Uważaj, aby nie zgubić wkrętów!

- Zsuń koło pasowe 20t z silnika.

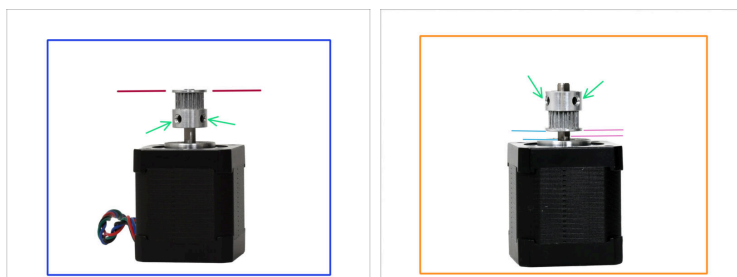
KROK 18 Nowy silnik: przygotowanie części




Do kolejnych etapów przygotuj następujące części:










-  Silnik osi XY (1x)
-  Śruba M3x8 (4x)
-  Opaska zaciskowa (2x)
-  Koło pasowe 20t (1x)

KROK 19 Montaż koła pasowego silnika



-  Pozycja koła pasowego różni się w zależności od tego, czy jest ono zamontowane na lewym czy prawym silniku XY.

Jak wymienić silnik XY (XL)

-  Na każdym silniku zamontuj koło pasowe tak, aby jeden wkręt dociskowy był wyrównany z płaską częścią wałka silnika.
-  Prawy silnik XY
-  Zwróć uwagę na orientację koła pasowego. Zęby muszą znajdować się nad wkrętami dociskowymi.
-  Załóż koło pasowe równo z końcówką wałka silnika.
-  Lewy silnik XY
-  Zwróć uwagę na orientację koła pasowego. Zęby muszą znajdować się pod wkrętami dociskowymi.
-  Ustaw koło pasowe 2,5 mm ponad początkiem płaskiej części wału silnika. Użyj klucza imbusowego 2,5 mm jako odniesienia.
-  Ewentualnie możesz zmierzyć odległość między podstawą korpusu silnika pod wałkiem a kołem pasowym. Powinna wynosić 3,6 mm.
-  Dokręć obydwie wkręty używając klucza imbusowego 2 mm.

KROK 20 Montaż silnika XY



- Włóż silnik z zamontowanym kołem pasowym do obudowy.



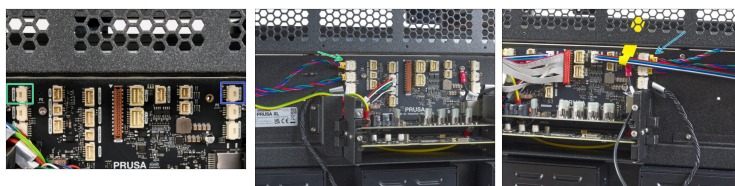
Przewody silnika muszą być skierowane do środka drukarki.

- Znajdź pętlę paska.
- Zawiń pasek wokół koła zębatego silnika.
- Dokręć cztery śruby M3x8 używając klucza imbusowego 2,5 mm.



Podnieś silnik podczas dokręcania śrub.

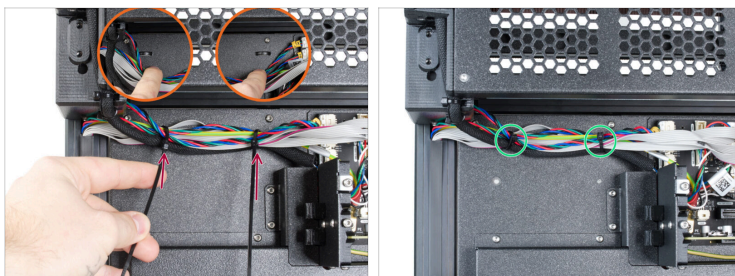
KROK 21 Podłączenie silnika XY



- Podłącz nowy silnik osi XY zgodnie ze schematem połączeń przedstawionym na ilustracji.

- Prawy silnik osi XY
- Lewy silnik osi XY

KROK 22 Lewy tył: przymocowanie przewodów



Jeśli wymieniasz silnik XY po prawej stronie, kontynuuj ten etap. W przypadku wymiany silnika XY po lewej stronie pomiń ten krok i przejdź do następnego.



UWAGA: Nie zaciskaj opasek zbyt mocno, aby nie uszkodzić przewodów.

- Pod przewodami, w panelu, znajdują się dwie perforacje.
- Wsuń dwie opaski zaciskowe przez perforacje w metalowym panelu, aby zamocować przewody. **Zaciśnij je delikatnie.**
- Odetnij nadmiar opasek.

KROK 23 Prawy tył: przymocowanie przewodów



Jeśli wymieniasz silnik XY po lewej stronie, kontynuuj ten krok.



UWAGA: Nie zaciskaj opasek zbyt mocno, aby nie uszkodzić przewodów.

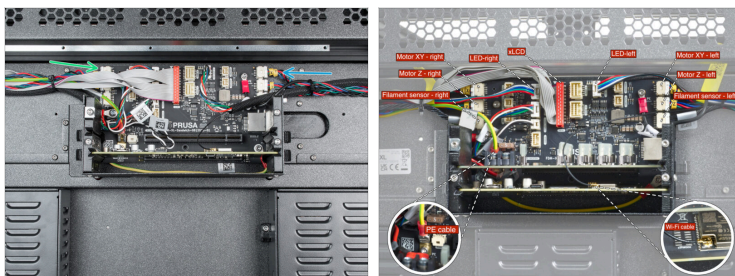


Wsuń dwie opaski zaciskowe przez perforacje w metalowym panelu, aby zamocować przewody. **Zaciśnij je delikatnie.**



Odetnij nadmiar opasek.

KROK 24 Przegląd okablowania elektroniki



⚠ **Przed przejściem do następnego kroku sprawdź podłączenie przewodów zgodnie z ilustracją.**

● Przewód prawego silnika XY

● Przewód lewego silnika XY

i Na drugiej ilustracji przedstawiono pełny schemat okablowania. Tylko "Silnik XY - lewy" [Motor XY - left] i "Silnik XY - prawy" [Motor XY - right] zostały odłączone i ponownie podłączone podczas procedury opisanej w tym przewodniku.

● **Przed przejściem do następnego kroku sprawdź podłączenie przewodów zgodnie z ilustracją.**

KROK 25 Pokrywa elektroniki: przygotowanie części



Do kolejnych etapów przygotuj:

- Rear-cable-management-upper [tylna-górna pokrywa przewodów] (1x)
- XL-buddy-box-cover [pokrywa Buddy XL] (1x)
- Śruba M3x5rT (4x)









Jedna z dwóch poniższych części w zależności od pozycji anteny:

- Wi-Fi-antenna-holder [mocowanie anteny Wi-Fi] z przewodem antenowym (1x), wersja z anteną z tyłu
- Rear-cable-management plug [tylna pokrywa gniazd] (1x), wersja z anteną z boku

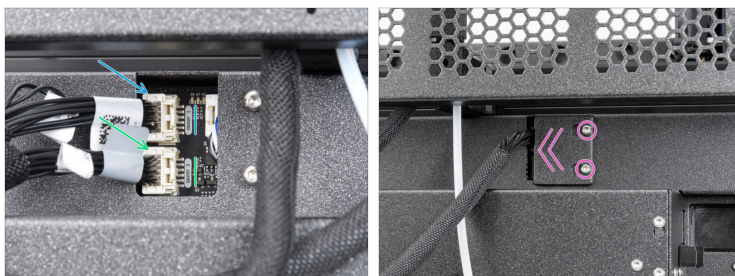
KROK 26 Montaż pokrywy elektroniki



Uważaj, aby nie przygnieść przewodów!

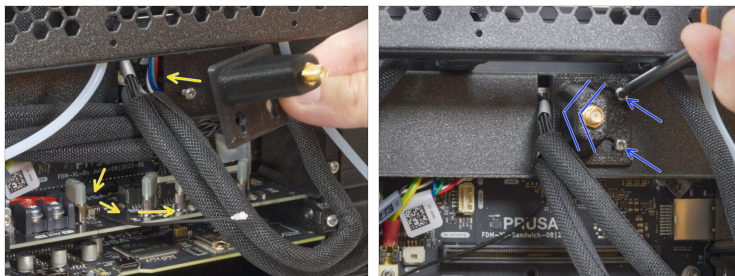
-  Ostrożnie przymocuj tylną-górną pokrywę przewodów [Rear-cable-management-upper].
 -  Upewnij się, że żaden przewód nie jest przyciśnięty między plastikowymi pokrywami.
 -  Upewnij się, że metalowa pokrywa nie przyciśnie przewodu silnika.
-  Przymocuj ją czterema śrubami M3x5rT używając wkrętaka T10.
-  **i** Jeśli Twoja drukarka ma antenę z boku, sprawdź czy tylna pokrywa gniazd [xl-rear-cable-management-plug] jest zamontowana.
 -  Za pomocą wkrętaka T10 poluzuj śruby, następnie wyciągnij tylną pokrywę gniazd [xl-rear-cable-management-plug].

KROK 27 Podłączenie przewodów 1. i 2. Nextrudera



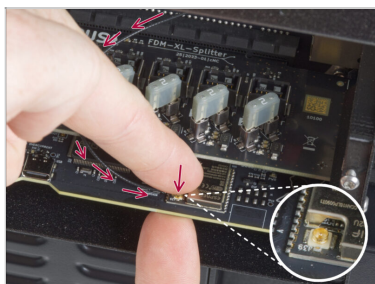
- Podłącz przewód **pierwszego Nextrudera** do górnego gniazda oznaczonego jako **DWARF 1**.
- Podłącz przewód **drugiego Nextrudera** do dolnego gniazda oznaczonego jako **DWARF 2**.
- ⓘ Jeśli drukarka ma **antenę umieszczoną z boku**, wykonaj poniższe czynności.
 - Załóż pokrywę gniazd [xl-rear-cable-management-plug] na śruby. Przesuń ją do końca w lewo i dokręć śruby.
- 📌 Jeśli antena znajduje się z tyłu drukarki, przejdź do następnego kroku.

KROK 28 Montaż mocowania anteny Wi-Fi (tylna antena)



- ❗ Ten krok dotyczy tylko drukarki, która ma **antnę Wi-Fi z tyłu**. Jeśli w Twojej drukarce **antena znajduje się z boku**, przejdź do następnego kroku.
- 🟡 Przełóż przewód antenowy przez otwór w blaszanej pokrywie złącza i poprowadź go za blachą do obudowy elektroniki.
- 🟠 Włóż uchwyt anteny na śruby, przesun w lewo i dokręć śruby.

KROK 29 Podłączenie anteny Wi-Fi



- 🟠 Podłącz złącze anteny do właściwego gniazda na płycie XL Buddy.

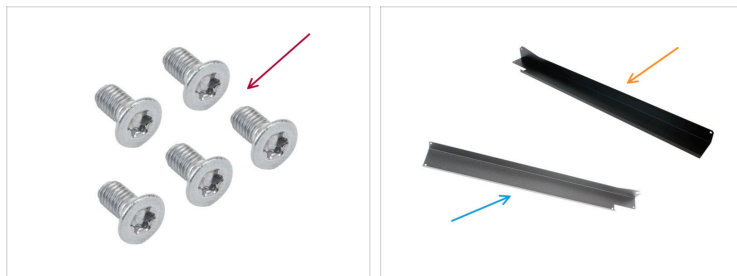
KROK 30 Montaż pokrywy XL Buddy



Uważaj, aby nie przygnieść przewodów!

- Załóż pokrywę Buddy XL [XL-buddy-box-cover] z powrotem na drukarkę.
- W pięciogłowicowej XL upewnij się, że przewody Nextruderów przebiegają przez wycięcie w pokrywie.
- Dokręć cztery śruby używając wkrętaka T10.

KROK 31 Montaż bocznego panelu: przygotowanie części



● **Do kolejnych etapów przygotuj:**

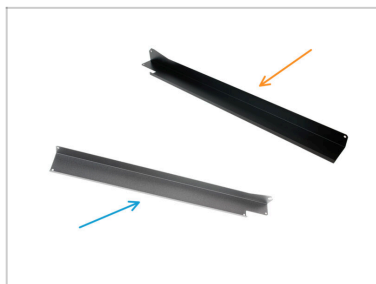
● Śruba M3x6cT (5x)

● Jedna z dwóch poniższych części w zależności od strony drukarki:

● Cover-corexy-right [prawa osłona CoreXY (1x)]

● Cover-corexy-left [lewa osłona CoreXY (1x)]

KROK 32 Montaż bocznego panelu



- Wsuń prawą osłonę CoreXY [Cover-corexy-right] lub lewą osłonę CoreXY [Cover-corexy-left].
- Dokręć 5 śrub M3x6cT używając wkrętaka T10, aby zamocować pokrywę.

KROK 33 Naciągnięcie paska



- Jeśli jeszcze nie jest wyrównana, wyrównaj śrubę M3x22 z otworem w napinaczu.
- Przykręć śrubę M3x22 za pomocą klucza imbusowego 2,5 mm.
- Postępuj zgodnie z tym dedykowanym artykułem, aby ponownie ustawić napięcie paska, odnosząc się do akapitów "Tuner paska" i "Wyrównanie".



Nie martw się, jeśli po tym napięcie paska nie jest jeszcze idealnie wyregulowane. Regulację można wznowić w późniejszym czasie, gdy drukarka jest zmontowana i uruchomiona.

KROK 34 Włączenie drukarki



- Obróć drukarkę przednią stroną do siebie.
- Z tylnej strony drukarki podłącz przewód zasilacza.
- Ustaw przełącznik zasilania w pozycji ON (symbol "I").

KROK 35 Asystent Kalibracji



- Po uruchomieniu drukarki na ekranie pojawi się monit o uruchomienie kreatora testów i konfiguracji drukarki.
- ⓘ Kreator przetestuje wszystkie ważne komponenty drukarki. Cały proces zajmuje kilka minut. Niektóre części kreatora wymagają bezpośredniej interakcji użytkownika. Postępuj zgodnie z instrukcjami wyświetlanymi na ekranie.
- ⚠ **UWAGA: podczas testowania osi upewnij się, że w drukarce nie ma niczego, co utrudnia ich ruch.**
- ⚠ **UWAGA: nie dotykaj drukarki w trakcie pracy kreatora, chyba że pojawi się odpowiedni monit! Niektóre części drukarki mogą być GORĄCE i mogą poruszać się z dużą prędkością.**
- Postępuj zgodnie z instrukcjami zawartymi w dedykowanych podręcznikach, przeznaczonych dla Twojej wersji Original Prusa XL.
 - Jednogłowicowa
 - Dwugłowicowa
 - Pięciogłowicowa

KROK 36 Dobra robota!



- ◆ Dobra robota! Udało Ci się wymienić silnik XY w Original Prusa XL!
