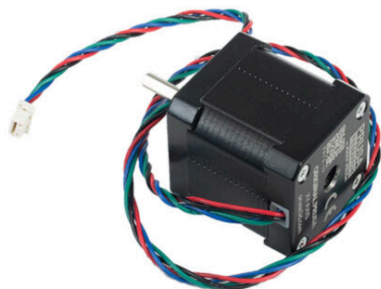


# Indice

<b>Come sostituire un motore XY (XL)</b> .....	3
Passo 1 - Introduzione .....	4
Passo 2 - Attrezzi necessari .....	5
Passo 3 - Preparazione della stampante .....	5
Passo 4 - Versioni del supporto per antenna Wi-fi .....	6
Passo 5 - Staccare l'antenna Wi-Fi posteriore .....	7
Passo 6 - Rimuovere l'antenna Wi-Fi laterale .....	8
Passo 7 - ATTENZIONE: Manipolazione del lubrificante .....	9
Passo 8 - Allentare la cinghia .....	10
Passo 9 - Rimozione della copertura laterale del coreXY .....	11
Passo 10 - Rimuovere il coperchio dell'elettronica .....	12
Passo 11 - Scollegare il cavo dell'antenna .....	13
Passo 12 - Scollegare i cavi del 1° e 2° Nextruder (con antenna posteriore) .....	14
Passo 13 - Scollegare i cavi del 1° e 2° Nextruder (con antenna laterale) .....	15
Passo 14 - Scoprire l'elettronica .....	16
Passo 15 - Scollegare il cavo del motore XY .....	17
Passo 16 - Rimozione del motore XY .....	18
Passo 17 - Rimozione della puleggia del motore XY .....	19
Passo 18 - Nuovo motore: preparazione dei componenti .....	20
Passo 19 - Assemblare la puleggia del motore .....	21
Passo 20 - Installazione del motore XY .....	22
Passo 21 - Connettere i cavi del motore XY .....	22
Passo 22 - Fissare i cavi (posteriore-sinistra) .....	23
Passo 23 - Fissare i cavi (posteriore-destro)	

.....	24
Passo 24 - Panoramica del cablaggio elettronico	25
.....	25
Passo 25 - Coprire l'elettronica: preparazione componenti	26
Passo 26 - Coprire l'elettronica	27
Passo 27 - Connettere i cavi del 1° e 2° Nextruder	28
.....	28
Passo 28 - Installazione del coperchio dell'antenna Wi-Fi (antenna posteriore)	29
.....	29
Passo 29 - Collegare l'antenna Wi-Fi	30
Passo 30 - Copertura scatola Buddy XL	30
Passo 31 - Installazione del pannello laterale: preparazione dei componenti	31
.....	31
Passo 32 - Installare il pannello laterale	32
Passo 33 - Tendere la cinghia	33
Passo 34 - Accendere la stampante	34
Passo 35 - Eseguire il Wizard di Calibrazione	35
.....	35
Passo 36 - Ottimo lavoro!	36

# Come sostituire un motore XY (XL)

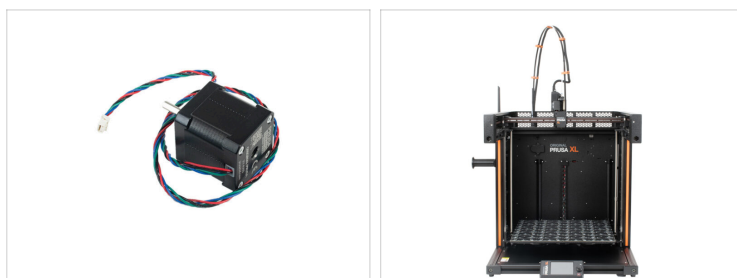


[help.prusa3d.com/g666248](https://help.prusa3d.com/g666248)

Scansionare il  
codice QR per  
visualizzare la  
versione più recente  
di questo capitolo.

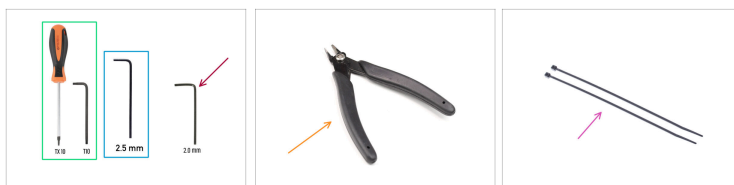


## PASSO 1 Introduzione



- ◆ Questa guida ti spiega come sostituire il **motore XY** su **Original Prusa XL**.
- ⓘ Le seguenti istruzioni sono compatibili con tutte le versioni Original Prusa XL.
- ◆ Tutti i componenti necessari sono disponibili sul nostro e-shop [prusa3d.com](https://prusa3d.com).
- 📌 Nota: per poter accedere alla sezione ricambi è necessario aver effettuato il login.
- ⓘ Questo manuale riguarda entrambi i motori XY della stampante XL.

## PASSO 2 Attrezzi necessari



### Per questa guida prepara:

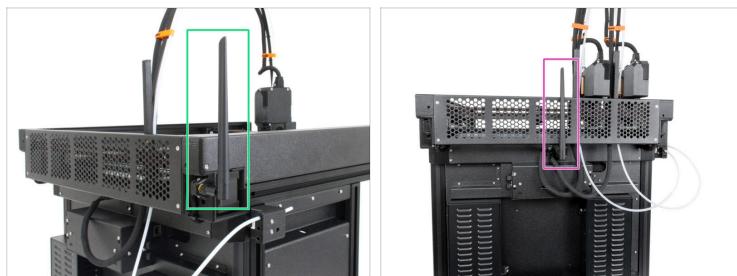
- Cacciavite o chiave T10
- Chiave a brugola da 2.5mm
- Chiave a brugola da 2,0 mm (questo strumento non è incluso nella confezione di Original Prusa XL)
- Tagliacavi (questo strumento non è incluso nella confezione Original Prusa XL)
- Fascette (2x)

## PASSO 3 Preparazione della stampante



- Dal lato posteriore, spegni l'interruttore di alimentazione (simbolo "O").
- Scollega il cavo di alimentazione.

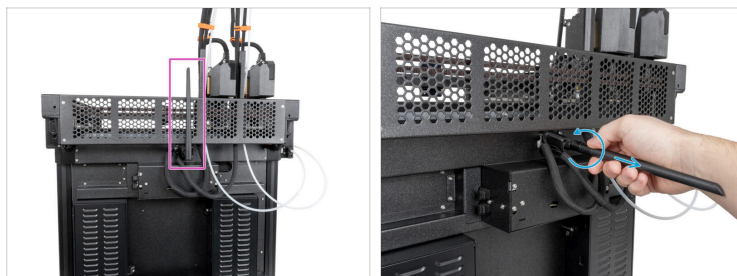
## PASSO 4 Versioni del supporto per antenna Wi-fi



**i** I passi successivi variano in base alla posizione dell'antenna Wi-Fi della tua stampante.

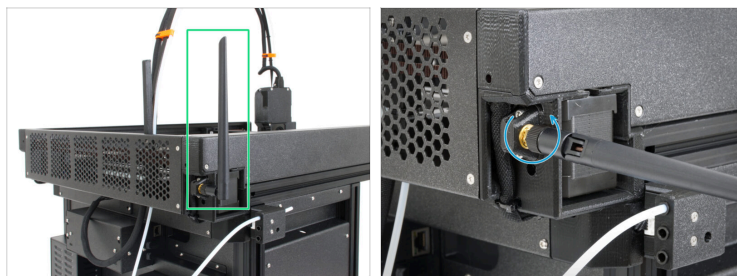
- Controlla la posizione dell'antenna sulla tua stampante e segui le istruzioni corrispondenti:
  - **Montaggio laterale:** Se l'antenna Wi-Fi si trova sul lato sinistro della stampante ( guardando dalla parte anteriore), procedi da Scollegare i cavi del 1° e del 2° Nextruder
  - **Installazione posteriore:** Se l'antenna è posizionata in alto al centro sul retro della stampante, procedi al passo successivo Scollegare l'antenna Wi-Fi

## PASSO 5 Staccare l'antenna Wi-Fi posteriore



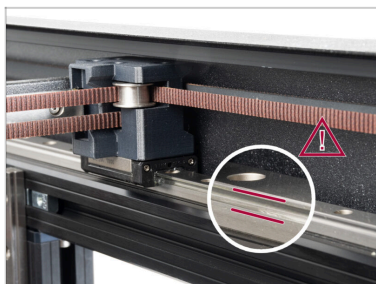
- i** Questo passaggio è specifico per le stampanti dotate di un'antenna Wi-Fi situata sul retro. Se hai una versione della stampante con antenna laterale, salta questo passaggio.
- Gira la stampante in modo che il lato posteriore sia rivolto verso di te.
  - Individua il connettore dell'antenna Wi-Fi al centro della stampante.
  - Allenta l'antenna Wi-Fi dal connettore dell'antenna e mettila da parte.

## PASSO 6 Rimuovere l'antenna Wi-Fi laterale



- i** Questo passaggio è specifico per le stampanti dotate di un'antenna Wi-Fi posizionata lateralmente.
- Guardando la stampante dal retro, l'antenna laterale si trova sul lato destro.
- Allenta l'antenna laterale per staccarla dal suo supporto e mettila da parte.

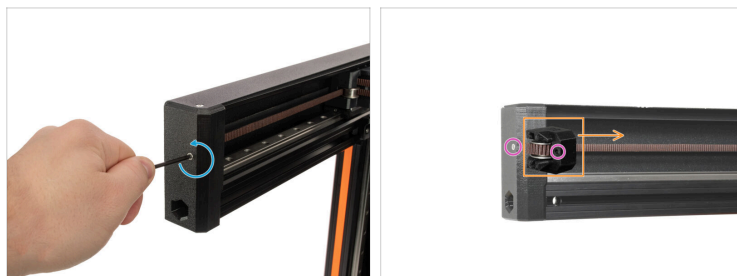
## PASSO 7 ATTENZIONE: Manipolazione del lubrificante



**⚠ ATTENZIONE:** evita il contatto diretto sulla pelle con il lubrificante utilizzato per le guide lineari di questa stampante. In caso di contatto, lavati immediatamente le mani. Soprattutto prima di mangiare, bere o toccarsi il viso.

- ◆ Il lubrificante si accumula principalmente nei canali delle guide lineari sui lati delle stesse.

## PASSO 8 Allentare la cinghia



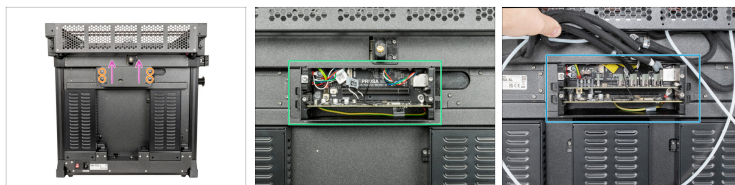
- Utilizzando la chiave a brugola da 2,5 mm, allenta la vite M3x22 su entrambi i lati della stampante, sia nel punto in cui il motore è stato sostituito che sul lato opposto.
- 📌 Prova ad allentare le cinghie in modo consistente, della stessa quantità su entrambi i lati. Altrimenti, sarà possibile riallineare le cinghie in un secondo momento.
- Allentando questa vite si allenta la cinghia e il suo tenditore con la puleggia del tenditore.
- Non è necessario allentare o rimuovere completamente la vite M3x22, a patto che la cinghia sia notevolmente allentata.

## PASSO 9 Rimozione della copertura laterale del coreXY



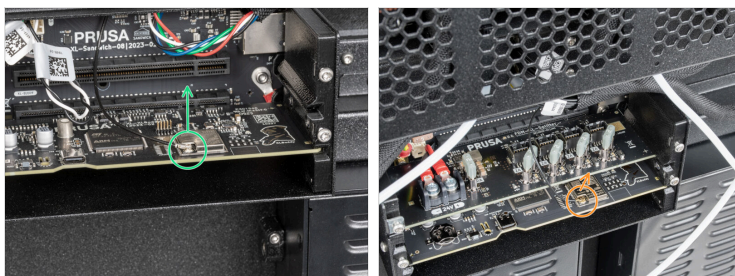
- Utilizzando un cacciavite Torx, rimuovi le cinque viti M3x6cT.
- Sfila la copertura laterale del coreXY.
- ⚠ **A questo punto il pannello LED è esposto, fai attenzione a non danneggiarlo.**

## PASSO 10 Rimuovere il coperchio dell'elettronica



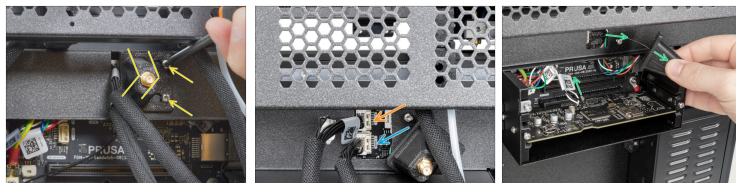
- Gira la stampante in modo che il lato posteriore sia rivolto verso di te.
  - Utilizzando una chiave Torx T10, allenta le quattro viti che fissano il coperchio dell'elettronica.
  - ⓘ Non è necessario rimuovere le viti completamente .
  - Rimuovi il coperchio dell'elettronica facendolo scorrere verso l'alto.
- 📌 Dopo aver aperto la scatola dell'elettronica, potrai vedere una delle opzioni di elettronica a seconda della variante della tua stampante XL:
- **Strumento singolo o a doppia testina** - elettronica a scheda singola.
  - **A cinque testine** - c'è una scheda in più per i cavi del 3°, 4° e 5° Nextruder.

## PASSO 11 Scollegare il cavo dell'antenna



- ① Questo passaggio è necessario solo per le stampanti dotate di un'antenna Wi-Fi montata sul retro.
- Individua e scollega con cautela il connettore Wi-Fi.
  - **Strumento singolo , Doppia Testina**
  - **A cinque testine** - collegato alla scheda elettronica inferiore.

## PASSO 12 Scollegare i cavi del 1° e 2° Nextruder (con antenna posteriore)



Procedi con questo passaggio per la versione della stampante con antenna posteriore. Se la tua stampante ha l'antenna laterale, vai al prossimo passo.



Ogni connettore è dotato di un fermo di sicurezza. È necessario premere il fermo prima di scollegarlo. In caso contrario, il connettore potrebbe danneggiarsi.



**Fai attenzione a non danneggiare il cavo dell'antenna Wi-Fi.**



Allenta leggermente le due viti del coperchio. Non è necessario rimuoverle completamente. Fai scorrere il coperchio verso destra e togliilo dalla stampante.



Spingi la linguetta di sicurezza e scollega il primo cavo Nextruder dall'alloggiamento superiore contrassegnato con DWARF 1.

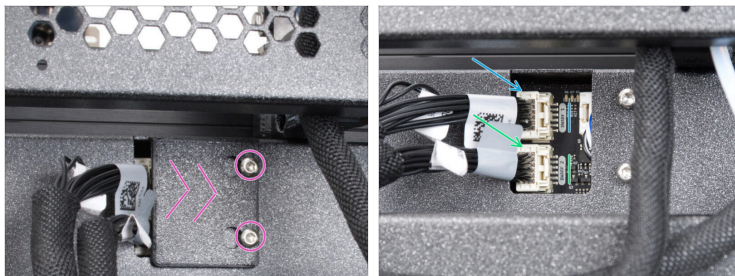


Spingi il fermo di sicurezza e scollega il secondo cavo Nextruder dall'alloggiamento inferiore contrassegnato con DWARF 2.



Spingi la copertura verso destra e rimuovila dalla stampante.

## PASSO 13 Scollegare i cavi del 1° e 2° Nextruder (con antenna laterale)



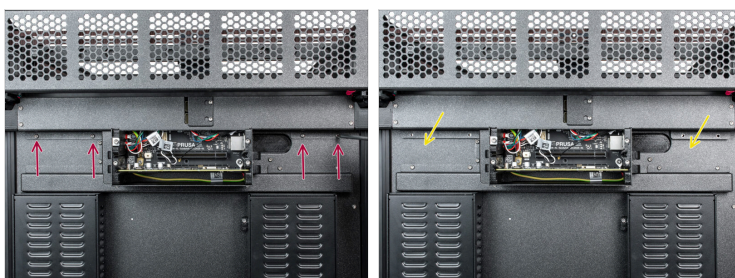
Procedi con questo passo se l'antenna è installata sul lato della stampante.



**Ogni connettore è dotato di un fermo di sicurezza. È necessario premere il fermo prima di scollegarlo. In caso contrario, il connettore potrebbe danneggiarsi.**

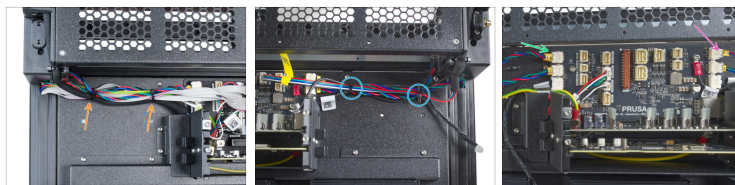
- Allenta leggermente le due viti del coperchio. Non è necessario rimuoverle completamente. Fai scorrere il coperchio verso destra e togliilo dalla stampante.
- Spingi la linguetta di sicurezza e scollega il primo cavo Nextruder dall'alloggiamento superiore contrassegnato con DWARF 1.
- Spingi il fermo di sicurezza e scollega il secondo cavo Nextruder dall'alloggiamento inferiore contrassegnato con DWARF 2.








## PASSO 14 Scoprire l'elettronica



- Utilizzando un cacciavite T10, allenta le quattro viti M3x5rT. **Non buttarle via! Le useremo in seguito.**
- Estrai con cautela la parte rear-cable-management-upper.

## PASSO 15 Scollegare il cavo del motore XY



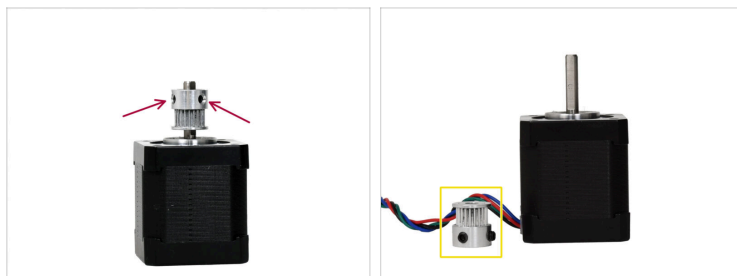
-  **Fai attenzione ed evita di danneggiare i cavi usando il taglierino!**
-  Con un tagliacavi, taglia con attenzione le due fascette sul lato del motore da sostituire.
-  La procedura è equivalente per entrambi i lati.
-  **Ogni connettore è dotato di un fermo di sicurezza. È necessario premere il fermo prima di scollegarlo. In caso contrario, il connettore potrebbe danneggiarsi.**
-  Scollega il cavo del motore dal motore da sostituire.
  -  Motore asse XY sinistro
  -  Motore asse XY destro

## PASSO 16 Rimozione del motore XY



- Utilizzando la chiave da 2,5 mm, rimuovi le quattro viti M3x8.
- ⓘ Spingi il motore verso l'alto quando rimuovi l'ultima vite.
- Sfila l'occhiello della cinghia dalla puleggia attaccata al motore.
- 📌 Se necessario, allenta leggermente la cinghia da entrambi i lati della stampante, possibilmente della stessa misura.
- Mantieni la cinghia avvolta.
- Rimuovi il motore della puleggia dal lato della stampante.
- ⓘ Dal momento che la cinghia è allentata, c'è abbastanza spazio per far scivolare fuori il motore.

## PASSO 17 Rimozione della puleggia del motore XY



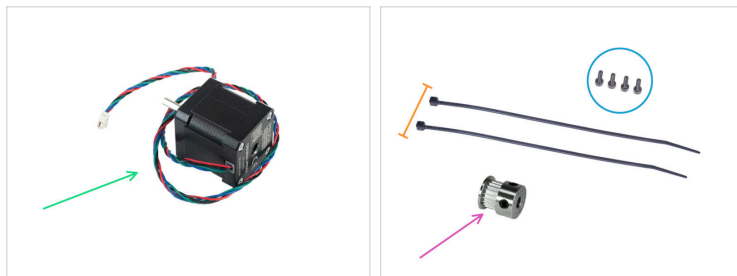
- Utilizzando la chiave a brugola da 2,0 mm, allenta le due viti di fissaggio della **puleggia 20t** fissata all'albero motore.



Fai attenzione, non perdere le viti di fissaggio!

- Estrai la puleggia 20t dall'albero motore.

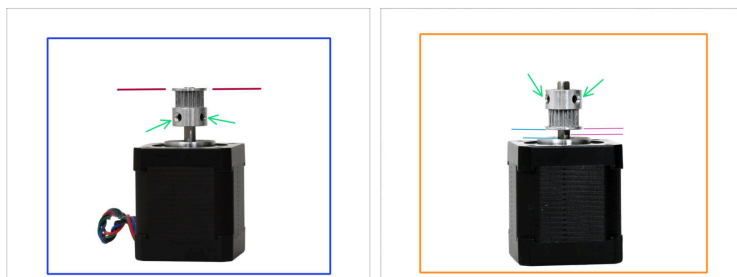
## PASSO 18 Nuovo motore: preparazione dei componenti



● Per le fasi successive, prepara i seguenti componenti:

- Motore asse XY (1x)
- Vite M3x8 (4x)
- Fascetta (2x)
- Puleggia 20t (1x)

## PASSO 19 Assemblare la puleggia del motore



ⓘ La posizione della puleggia è diversa se è montata sul motore XY sinistro o XY destro.

## Come sostituire un motore XY (XL)



**Su entrambi i motori, installa la puleggia in modo che una vite di fissaggio sia allineata con la parte piatta dell'albero motore.**

### ● Motore XY destro



Nota l'orientamento della puleggia. I denti si trovano sopra le viti di fissaggio.



Installa la puleggia a filo con il bordo superiore dell'albero motore.

### ● Motore XY sinistro



Nota l'orientamento della puleggia. I denti si trovano sotto le viti di fissaggio.



Installa la puleggia 2,5 mm più in alto rispetto all'inizio della parte piatta dell'albero motore. Usa la chiave a brugola da 2,5 mm come riferimento.



In alternativa, misura la distanza tra l'inizio dell'albero motore e la puleggia, 3,6 mm.



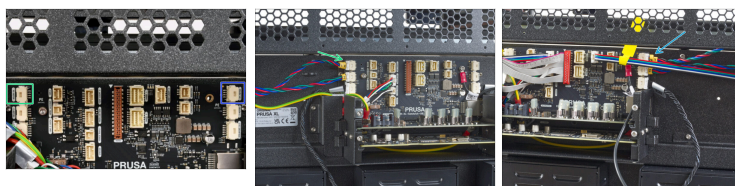
Stringi entrambe le viti di fermo usando la chiave a brugola da 2,0 mm.

## PASSO 20 Installazione del motore XY



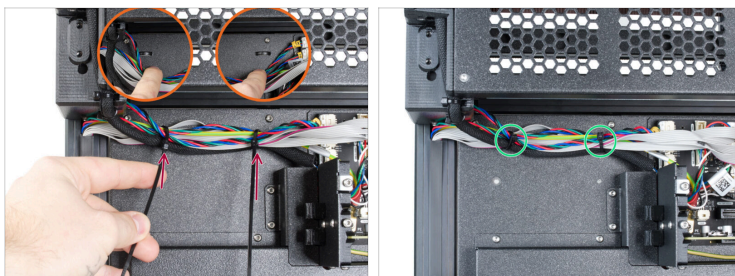
- ◆ Inserisci il motore con puleggia nel suo alloggiamento.
- 📌 I cavi del motore devono essere orientati verso il centro della stampante.
- ◆ Individua l'occhiello della cintura.
- ◆ Avvolgi la cinghia intorno alla puleggia del motore.
- ◆ Utilizzando la chiave a brugola da 2,5 mm, stringi le quattro viti M3x8.
- 📌 Solleva il motore mentre stringi le viti.

## PASSO 21 Connettere i cavi del motore XY



- ◆ Collega il nuovo motore dell'asse XY seguendo lo schema di cablaggio riportato nell'immagine.
- ◆ Motore XY destro
- ◆ Motore XY sinistro

## PASSO 22 Fissare i cavi (posteriore-sinistra)



Se stai sostituendo il motore XY destro, segui questo passaggio. Se stai sostituendo il motore XY sul lato sinistro, salta questo passaggio e procedi con il successivo.



**ATTENZIONE: non stringere troppo le fascette! Si rischia di danneggiare i cavi.**



Sotto i cavi ci sono due perforazioni nella piastra metallica.



Inserisci due fascette attraverso le perforazioni della lamiera per fissare i cavi. Stringile delicatamente.



Taglia l'eccesso delle fascette.

## PASSO 23 Fissare i cavi (posteriore-destro)



Se stai sostituendo il motore XY sul lato sinistro, segui questo passaggio.



**ATTENZIONE:** non stringere troppo le fascette! Si rischia di danneggiare i cavi.

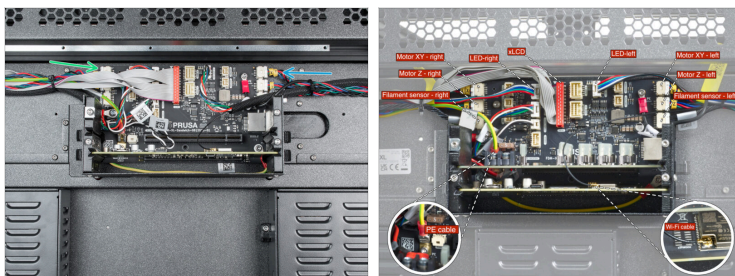


Inserisci due fascette attraverso le perforazioni della lamiera per fissare i cavi. **Stringile delicatamente.**



Taglia l'eccesso delle fascette.

## PASSO 24 Panoramica del cablaggio elettronico



**⚠** Prima di passare alla fase successiva, controlla il collegamento del cavo come indicato nell'immagine.

- Cavo motore XY destro
- Cavo motore XY sinistro

**i** Nella seconda immagine è mostrato lo schema di cablaggio completo. In questa guida sono stati scollegati e ricollegati solo il "Motore XY - sinistra" e il "Motore XY - destra".

- Ricontrolla tutti i collegamenti prima di passare alla fase successiva.

## PASSO 25 Coprire l'elettronica: preparazione componenti



### ● Per i seguenti passi prepara:

● Rear-cable-management-upper (1x)

● XL-buddy-box-cover (1x)

● Viti M3x5rT (4x)

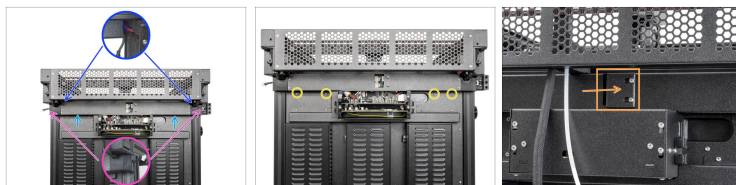


Una delle due parti seguenti, a seconda della posizione dell'antenna:

● Supporto antenna con cavo antenna (1x),  
*versione con antenna posteriore*

● Rear-cable-management plug (1x), *versione con antenna laterale*

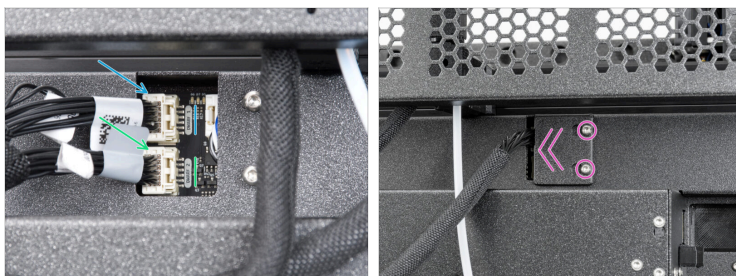
## PASSO 26 Coprire l'elettronica



**⚠ Fai attenzione a non schiacciare nessun cavo!**

- Collega delicatamente la parte Rear-cable-management-upper sul lato posteriore.
- Assicurati che nessun cavo sia schiacciato nelle coperture di plastica.
- Assicurati che la copertura metallica non schiacci il cavo del motore.
- Fissalo con quattro viti M3x5rT utilizzando un cacciavite T10.
- ⓘ Se la tua stampante ha l'antenna sul lato, controlla se la parte XL-rear-cable-management-plug è installata.
- Allenta i due bulloni con il cacciavite T10 e rimuovi la parte XL-rear-cable-management-plug.

## PASSO 27 Connettere i cavi del 1° e 2° Nextruder



● Collega il cavo del **primo Nextruder** nell'alloggiamento superiore con l'etichetta **DWARF 1**.

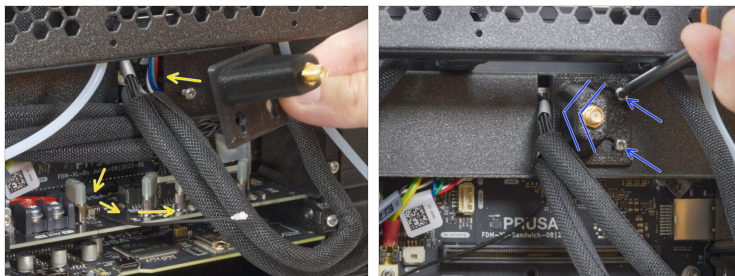
● Collega il cavo del **secondo Nextruder** nell'alloggiamento inferiore con l'etichetta **DWARF 2**.

ⓘ Se la tua stampante ha l'**antenna posizionata sul lato**, procedi con il passo seguente.

● Inserisci la copertura (xl-rear-management-plug) sulle viti. Spingi il coperchio verso sinistra e stringi le viti.

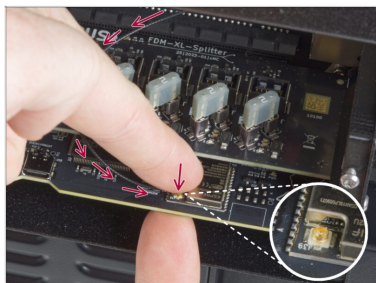
📌 Se la tua stampante ha l'antenna posizionata sul lato posteriore, procedi con il passo successivo.

## PASSO 28 Installazione del coperchio dell'antenna Wi-Fi (antenna posteriore)



- i** Questo passaggio è valido solo se la tua stampante ha l'**antenna Wi-Fi sul retro della stampante**. Se l'antenna si trova sul lato della stampante, vai al passo successivo.
- Fai passare il cavo dell'antenna attraverso l'apertura del coperchio del cavo (piastra metallica) e guidalo dietro il coperchio fino alla scatola dell'elettronica.
  - Fissa il porta-antenna sulle viti, spingi il coperchio verso sinistra e stringi le viti.

## PASSO 29 Collegare l'antenna Wi-Fi



- Collega l'antenna all'apposito slot sulla scheda XL Buddy.

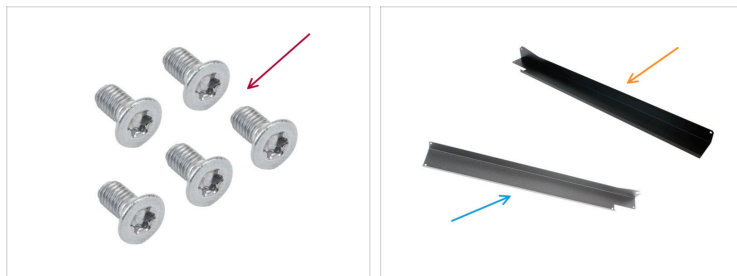
## PASSO 30 Copertura scatola Buddy XL



**Fai attenzione a non schiacciare nessun cavo!**

- Riposiziona la copertura XL-buddy-box-cover sulla stampante.
- Su XL a cinque testine, controlla i cavi Nextruder: devono trovarsi all'interno della fessura della copertura.
- Utilizzando una chiave T10, stringi le quattro viti.

## **PASSO 31** Installazione del pannello laterale: preparazione dei componenti



● **Per i seguenti passi prepara:**

● Vite M3x6cT (5x)

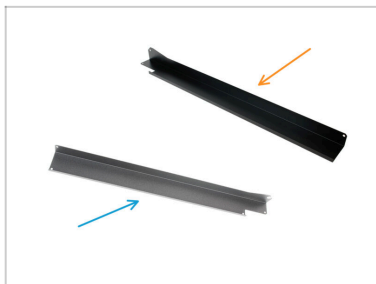
● Una delle due parti seguenti, a seconda del lato scoperto:

● Cover-corexy-right (1x)

● Cover-corexy-left (1x)

---

## PASSO 32 Installare il pannello laterale



- Fai scivolare in posizione la parte cover-corexy-right o cover-corexy-left
- Utilizzando il cacciavite T10, stringi 5x viti M3x6cT per fissare la copertura in posizione.

## PASSO 33 Tendere la cinghia



- Se non è ancora allineato, allinea la vite M3x22 con il foro del tenditore.
- Utilizzando la chiave a brugola da 2,5 mm, stringi la vite M3x22.
- Segui l'articolo dedicato alla regolazione della tensione della cinghia, facendo riferimento ai paragrafi "Regolazione della cinghia" e "Allineamento".



Non preoccuparti se la tensione della cinghia non è ancora perfettamente regolata dopo questo intervento. Puoi riprendere la regolazione della tensione della cinghia in un secondo momento con la stampante montata e funzionante.

## PASSO 34 Accendere la stampante



- Rivolgi il lato anteriore della stampante verso di te.
- Dal lato posteriore, collega il cavo di alimentazione.
- Accendi l'interruttore di alimentazione (simbolo "I").

## PASSO 35 Eseguire il Wizard di Calibrazione



- ◆ Dopo l'avvio della stampante, la schermata invita a eseguire i test e il Wizard (configurazione guidata) della stampante.
- ⓘ La Configurazione guidata (o Wizard) verifica tutti i componenti importanti della stampante. L'intero processo richiede qualche minuto. Alcune parti del wizard richiedono l'interazione diretta dell'utente. Segui le istruzioni che appaiono sullo schermo.
- ⚠ **NOTA: Durante il test degli assi, accertarsi che nella stampante non vi sia nulla che ostacoli il loro movimento.**
- ⚠ **ATTENZIONE: Non toccare la stampante durante il wizard, a meno che non venga richiesto! Alcune parti della stampante potrebbero essere calde e spostarsi ad alta velocità.**
- ◆ Segui i passaggi indicati nei manuali dedicati, specifici per la tua versione di Original Prusa XL.
  - ◆ Strumento singolo
  - ◆ Due strumenti
  - ◆ Cinque strumenti

## PASSO 36 Ottimo lavoro!



- ◆ Complimenti, hai sostituito correttamente il motore dell'asse XY della tua Original Prusa XL!



---

---

---

---

---

---

---

---

---

---



---

---

---

---

---

---

---

---

---

---



---

---

---

---

---

---

---

---

---

---



---

---

---

---

---

---

---

---

---

---