

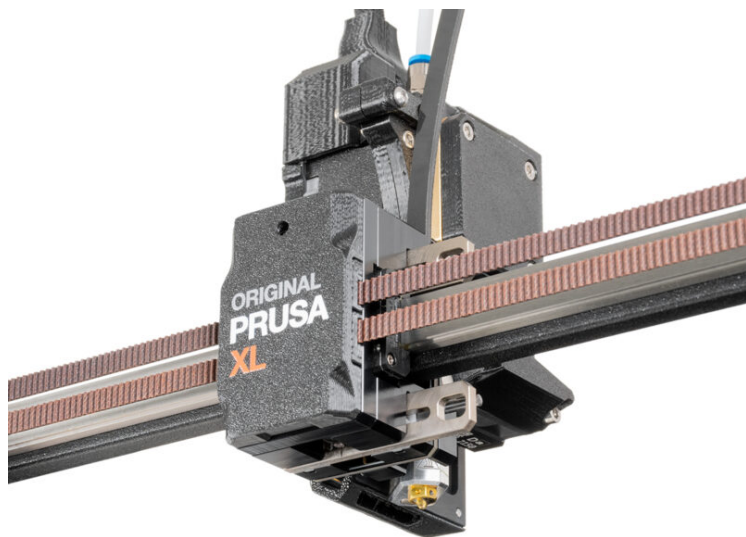
Indice

Come installare l'adattatore Nextruder V6

Nozzle Adapter (XL Multi-Tool)	3
Passo 1 - Introduzione	5
Passo 2 - Maneggiare componenti caldi in modo sicuro	6
Passo 3 - Attrezzi necessari per questo capitolo	7
Passo 4 - Seleziona lo strumento	8
Passo 5 - Scaricare il filamento	9
Passo 6 - Pulire l'hotend	10
Passo 7 - Parcheggia lo strumento	11
Passo 8 - Preparare la stampante	11
Passo 9 - Sganciare il Nextruder	12
Passo 10 - Disconnettere l'hotend	13
Passo 11 - Rimuovere l'hotend	14
Passo 12 - Rimuovere l'ugello Prusa Nozzle	15
Passo 13 - Installazione dell'ugello V6: preparazione delle parti	15
Passo 14 - Installazione dell'adattatore ugello Nextruder V6	16
Passo 15 - Installare l'hotend	17
Passo 16 - Accendere la stampante	18
Passo 17 - Riscaldare l'ugello	19
Passo 18 - Stringere l'ugello	20
Passo 19 - Regolazione dell'hotend	21
Passo 20 - Come parcheggiare il Nextruder nel dock	22
Passo 21 - Impostazione del diametro dell'ugello	23
Passo 22 - Calibrazione Offset Strumento	24
Passo 23 - Calibrazione Offset Strumento - installazione piastra	24
Passo 24 - Calibrazione Offset Strumento - installazione perno	25
Passo 25 - Calibrazione Offset Strumento -	

Completato	26
Passo 26 - Perno di calibrazione	26
Passo 27 - Finito	27

Come installare l'adattatore Nextruder V6 Nozzle Adapter (XL Multi-Tool)

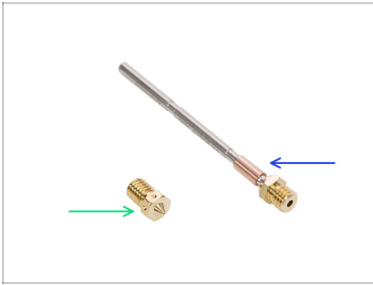


help.prusa3d.com/g665200

**Scansionare il
codice QR per
visualizzare la
versione più recente
di questo capitolo.**



PASSO 1 Introduzione



- ◆ Questa guida descrive l'installazione dell'**adattatore per ugelli Nextruder V6** su **Original Prusa XL Multi-tool**.

ⓘ Per l'installazione dell'**adattatore per ugelli Nextruder V6** su **Original Prusa XL (strumento singolo)**, consulta la guida dedicata: **Come sostituire l'ugello Prusa (XL strumento singolo)**

- ◆ L'ugello V6 è disponibile nel nostro eshop prusa3d.com.

ⓘ Le seguenti istruzioni sono applicabili a tutti i diametri degli ugelli V6.

- ◆ L'adattatore ugelli Nextruder V6 Nozzle Adapter è disponibile nel nostro eshop prusa3d.com.

ⓘ Nota: per poter accedere alla sezione ricambi è necessario aver effettuato il login.

PASSO 2 Maneggiare componenti caldi in modo sicuro

Come installare l'adattatore Nextruder V6 Nozzle Adapter (XL Multi-Tool)



⚠ **ATTENZIONE:** alcune fasi successive prevedono la manipolazione dell'ugello riscaldato. È fondamentale procedere con estrema cautela per evitare il rischio di ustioni.

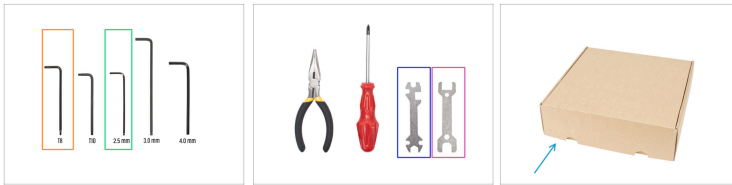
i Ti informeremo sempre quando le istruzioni prevedono la manipolazione di parti calde.

⚠ Fai attenzione quando lavori sulle parti riscaldate.

⚠ Evita di toccare le parti calde!

⚠ Mentre l'ugello viene riscaldato e posizionato sul piano riscaldato (scatola di cartone), **NON allontanarti dalla stampante!**

PASSO 3 Attrezzi necessari per questo capitolo

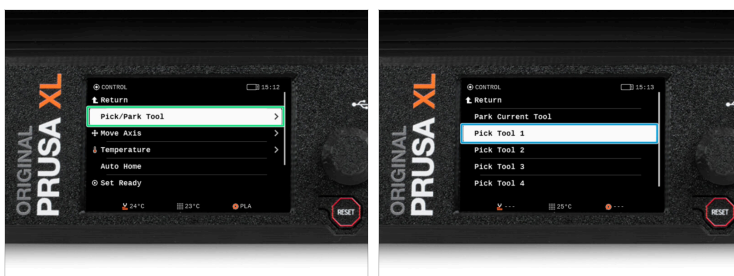


● Per questo capitolo prepara:

- Chiave Torx T8
- Chiave a brugola da 2.5mm
- Chiave universale
- Chiave 13-16
- Scatola Nextruder come copertura del piano riscaldato.
- Piccola spazzola in ottone *per pulire l'ugello*

Come installare l'adattatore Nextruder V6 Nozzle Adapter (XL Multi-Tool)

PASSO 4 Seleziona lo strumento



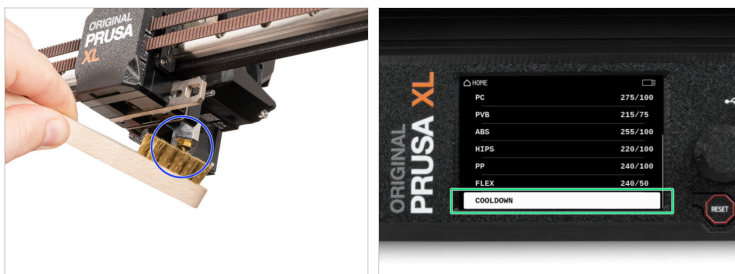
- Sulla stampante, vai su *Controllo* -> *Scegli/Parcheggia Strumento*.
- Seleziona lo strumento su cui desideri installare l'adattatore per ugelli V6.
- ① Noi useremo "*Scegli strumento 1*" come esempio.

PASSO 5 Scaricare il filamento



- ◆ Se hai caricato il filamento, scaricalo dall'hotend. Nella schermata, vai su *Filamento* -> *Scarica filamento*.
- ◆ Seleziona lo strumento che hai scelto nel passaggio precedente.
- ⓘ Lo strumento selezionato si sposterà automaticamente nella parte anteriore della stampante.
- ⚠ **ATTENZIONE: l'hotend e il piano riscaldato sono molto caldi. Non toccare queste parti!!!**
- ◆ Rimuovi il filamento dall'hotend. Non è necessario rimuoverlo completamente dalla stampante. È sufficiente che si trovi a pochi centimetri dall'estrusore.

PASSO 6 Pulire l'hotend



- ⚠ **ATTENZIONE: l'hotend e il piano riscaldato sono molto caldi. Non toccarli!!!**
- ⓘ Per le fasi successive, è necessario che il blocco riscaldatore e l'hotend siano puliti dai resti del filamento. In caso contrario, potrebbe risultare difficile liberare l'ugello.
- ⚠ **Se sull'hotend Prusa è presente un calzino di silicone, rimuovilo.**
- 🔵 Utilizzando la spazzola di ottone, pulisci con cura il blocco riscaldatore e l'hotend dai residui di filamento. **Evita il contatto della spazzola con i cavi dell'hotend, perché potrebbe causare un cortocircuito.**
- 🟢 Una volta che il blocco riscaldatore e l'hotend sono perfettamente puliti, raffredda la stampante. Sullo schermo, vai su *Preriscalda* -> *Raffredda*.
- ⚠ **Attendi che le parti calde si raffreddino a temperatura ambiente. Ci vogliono circa 10 minuti.**

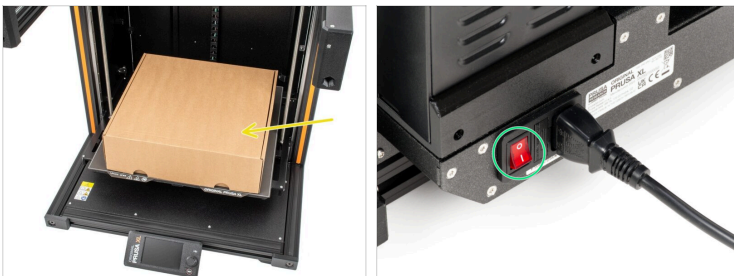
Come installare l'adattatore Nextrunder V6 Nozzle Adapter (XL Multi-Tool)

PASSO 7 Parcheggia lo strumento



- Sulla stampante, vai su *Controllo* -> *Scegli/Parcheggia Strumento*.
- Seleziona *Parcheggia Strumento Attuale*.

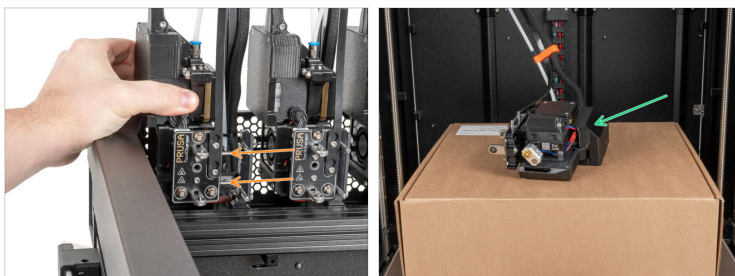
PASSO 8 Preparare la stampante



- ⓘ **Prima di procedere, si raccomanda di proteggere il piano riscaldato.**
- **Assicurati che il piano riscaldato sia raffreddato a temperatura ambiente.** Posiziona la scatola di cartone vuota verso la parte anteriore centrale del piano riscaldato.
- Dal lato posteriore della stampante, spegni l'interruttore di alimentazione (simbolo "O").

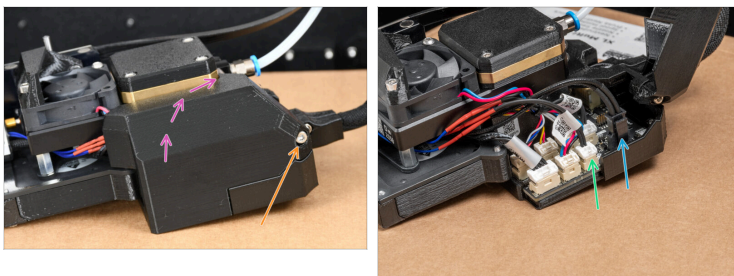
Come installare l'adattatore Nextruder V6 Nozzle Adapter (XL Multi-Tool)

PASSO 9 Sganciare il Nextruder



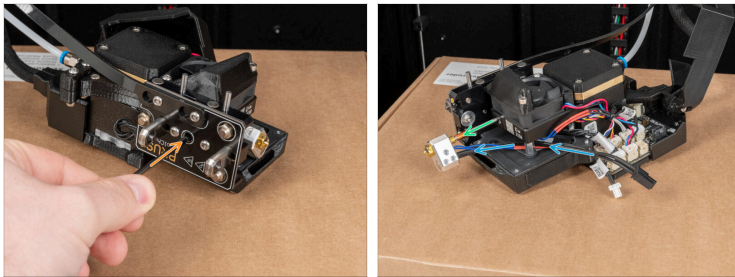
- Sullo Strumento selezionato e pulito:
 - Sgancia delicatamente il Nextruder.
 - Appoggia il Nextruder sul piano riscaldato.

PASSO 10 Disconnettere l'hotend



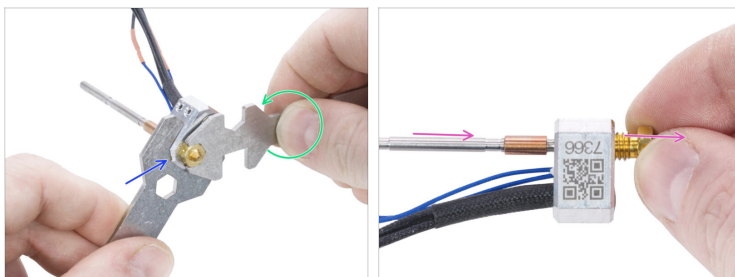
- Allenta la vite che tiene lo sportello dwarf-cover-door con una chiave a brugola da 2,5 mm. **Non rimuovere la vite, sono sufficienti pochi giri.**
- Apri lo sportello dwarf-cover-door per accedere alla scheda elettronica.
- Premendo il fermo di sicurezza, scollega il cavo del termistore dell'hotend.
- Premendo il fermo di sicurezza, scollega il cavo del riscaldatore dell'hotend.
- Lascia i cavi liberi per ora.

PASSO 11 Rimuovere l'hotend



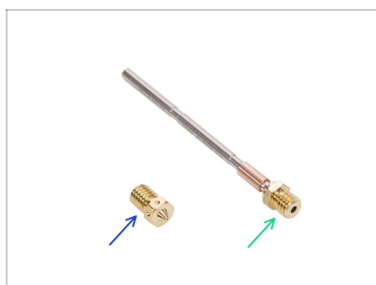
- ✦ Inserisci la chiave Torx TX8 attraverso il tool-changer fino a raggiungere la vite di fissaggio del Nextruder. Allenta la vite. **Non rimuovere la vite**, sono sufficienti pochi giri!
- ✦ Estrai con cautela il gruppo hotend dal Nextruder.
- ✦ Allo stesso tempo, spingi i cavi dell'hotend dietro la ventola fuori dal Nextruder.

PASSO 12 Rimuovere l'ugello Prusa Nozzle



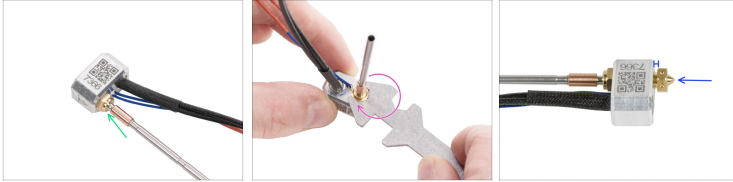
- Utilizzando il profilo da 13 mm della chiave universale X, afferra il blocco riscaldatore.
- Utilizzando il foro da 7 mm della chiave universale Y, afferra l'ugello e allentalo.
- Rilascia e rimuovi manualmente l'ugello con il tubo dal gruppo hotend.

PASSO 13 Installazione dell'ugello V6: preparazione delle parti



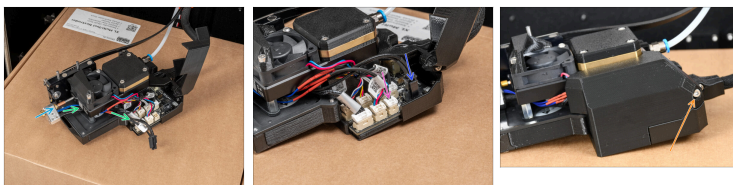
- **Per i seguenti passi prepara:**
- Adattatore ugello Nextruder V6 (1x)
- Ugello V6 (1x)

PASSO 14 Installazione dell'adattatore ugello Nextruder V6



- ◆ Dal lato con i cavi, avvita l'adattatore ugello Nextruder V6 al blocco del riscaldatore.
 - ◆ Tieni il blocco riscaldante in mano e stringi l'adattatore ugello Nextruder V6 con la chiave universale.
 - ◆ Dal lato opposto del blocco riscaldatore, avvita l'ugello V6. **Non serrarlo completamente.** Lascia uno spazio di 2 - 3 mm tra l'ugello e il blocco riscaldatore.
- ⓘ Il serraggio finale dell'ugello avverrà in seguito. Prosegui con il passo successivo.

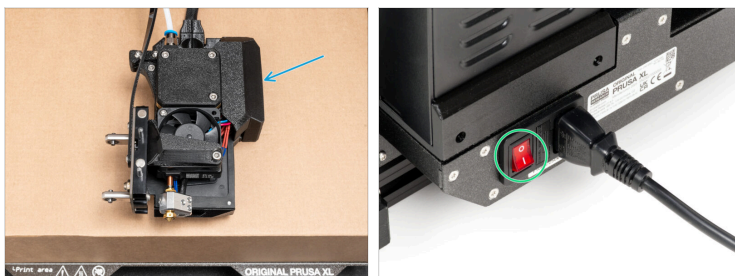
PASSO 15 Installare l'hotend



- Inserisci il gruppo hotend nel Nextruder.
- Spingi i cavi dell'hotend dietro la ventola del dissipatore fino all'elettronica.
- Collega il riscaldatore dell'hotend nello slot superiore della scheda elettronica.
- Collega il termistore dell'hotend allo slot inferiore della scheda elettronica.
- Chiudi lo sportello dwarf-cover-door.
- Stringi la vite M3 con una chiave a brugola da 2,5 mm.
- ⓘ Lascia libero il gruppo hotend, regoleremo l'angolo dell'hotend in seguito.

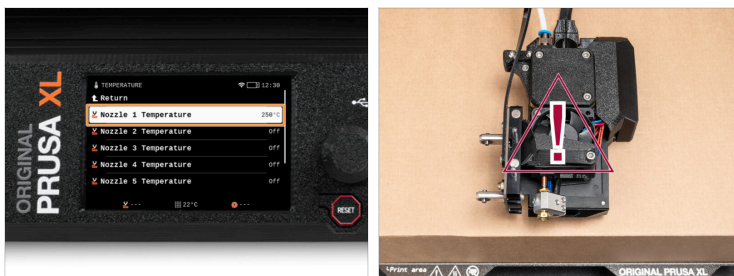
Come installare l'adattatore Nextruder V6 Nozzle Adapter (XL Multi-Tool)

PASSO 16 Accendere la stampante



- ◆ Lascia il Nextruder sul piano riscaldato.
- ◆ Dal lato posteriore della stampante, accendi l'interruttore di alimentazione (simbolo "I").
- ⓘ Le ventole dei Nextruder si accenderanno, non è un problema.

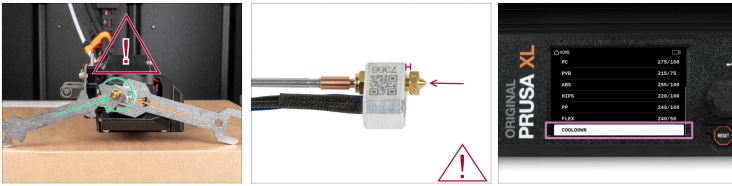
PASSO 17 Riscaldare l'ugello



- ⚠ **Nei passi successivi, dovremo riscaldare l'ugello. Non toccare le parti calde dell'hotend.**
- 🟡 Sullo schermo della stampante, vai su *Controllo* -> *Temperatura* -> seleziona l'ugello e con la manopola impostalo a **250°C**.
- ⚠ **Non lasciare la stampante incustodita!**
- ⚠ **ATTENZIONE:** da questo momento, l'**hotend** è molto caldo. **Non toccarlo!!!**
- ⚠ **Presta attenzione a tutto ciò che circonda l'hotend. Tieni lontani i bambini!**
- ⚠ Assicurati che **non ci siano oggetti intorno all'ugello** che potrebbero essere danneggiati o colpiti dall'elevato calore!
- 🟡 Procedi al passo successivo.

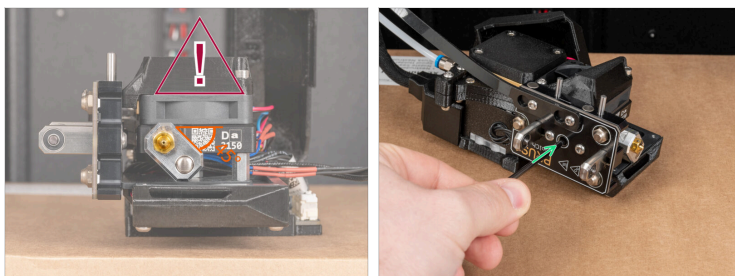
Come installare l'adattatore Nextruder V6 Nozzle Adapter
(XL Multi-Tool)

PASSO 18 Stringere l'ugello



- ⚠ ATTENZIONE:** da questo momento, l'hotend è molto caldo. **Non toccare queste parti!!!**
- ⚠ Non usare troppa forza. Potresti rompere qualcosa e bruciarti!**
- i** NOTA: Il Nextruder può muoversi liberamente sulla scatola.
- 🟡 Afferra il blocchetto di riscaldamento con la chiave 13-16. Evita di tirare l'hotend!
- 🟢 Stringi l'ugello utilizzando la chiave universale. Non stringere troppo, potresti danneggiare la filettatura. Usa una forza sufficiente. La coppia di serraggio prescritta è di 1,5 Nm.
- ⚠ NOTA:** evita di piegare il gruppo hotend durante il serraggio! In seguito, ci sarà uno spazio di circa 1 mm tra l'ugello e il blocco di riscaldamento.
- 🟣 Raffredda la stampante. Vai su Preriscalda -> Raffredda.

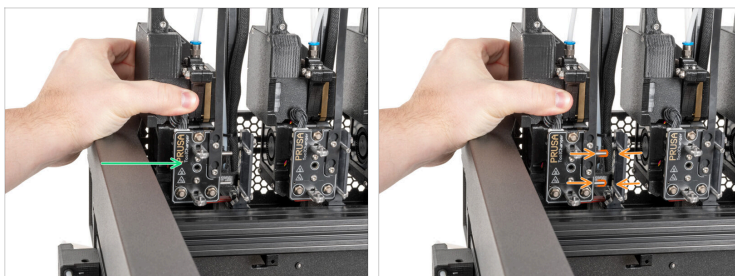
PASSO 19 Regolazione dell'hotend



Assicurati che l'ugello si sia raffreddato!

- Regola il gruppo hotend con un angolo il più vicino possibile ai 45° iniziali. Guarda l'immagine.
- Utilizzando una chiave Torx TX8, stringi delicatamente il grano che tiene il gruppo hotend al suo posto.
- Ben fatto! Il Nextruder è pronto per il dock.

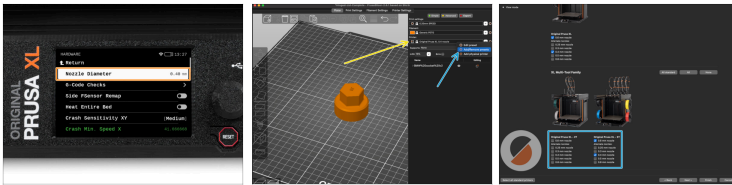
PASSO 20 Come parcheggiare il Nextruder nel dock



- Prendi il Nextruder e posizionalo con attenzione accanto al dock.
- Inserisci i due inserti metallici nei fori bianchi del dock. I magneti ti aiuteranno ad agganciare il Nextruder.

Come installare l'adattatore Nextrunder V6 Nozzle Adapter (XL Multi-Tool)

PASSO 21 Impostazione del diametro dell'ugello



- Se hai sostituito l'ugello con uno di diametro diverso, devi cambiare anche l'impostazione del **diametro dell'ugello** nel menu della stampante.
- Vai su *Impostazioni* -> *Strumenti* -> *Diametro ugello* e impostalo sulla dimensione corrispondente.
- Quando effettui lo slicing in PrusaSlicer, assicurati di aver selezionato il diametro corretto dell'ugello nel menu **Stampante**.
- Per aggiungere altre versioni di diametro degli ugelli del profilo della stampante in PrusaSlicer, premi l'icona a forma di ingranaggio e seleziona **Aggiungi/Rimuovi preset**. Quindi, seleziona i diametri degli ugelli che intendi utilizzare.

Come installare l'adattatore Nextrunder V6 Nozzle Adapter (XL Multi-Tool)

PASSO 22 Calibrazione Offset Strumento



- Naviga su *Controllo* ->*Calibrazioni & Test* -> 11. *Calibrazione Offset Strumenti*.
- ⓘ Durante la calibrazione dell'offset, dovrai avvitare il perno di calibrazione al centro del piano riscaldato.
- Clicca su *Continua* per avviare la calibrazione degli offset degli strumenti.
- Prendi il perno di calibrazione dal sensore del filamento laterale.

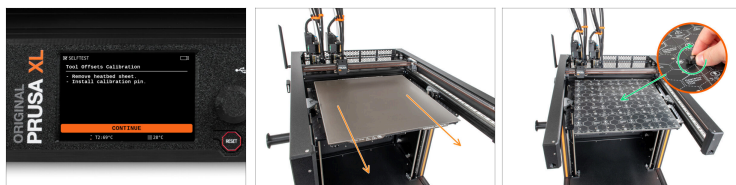
PASSO 23 Calibrazione Offset Strumento - installazione piastra






- 📌 Segui le istruzioni sullo schermo.
- Posiziona la piastra d'acciaio sul piano riscaldato.
- ⓘ Ora la stampante inizia una breve calibrazione.

Come installare l'adattatore Nextrunder V6 Nozzle Adapter
(XL Multi-Tool)

PASSO 24 Calibrazione Offset Strumento - installazione perno



Segui le istruzioni sullo schermo.

-  Rimuovi la piastra d'acciaio dal piano riscaldato.
-  Installa il perno di calibrazione al centro del piano riscaldato. Ruotalo in senso orario.
-  Ora la stampante calibrerà tutti gli strumenti.

Come installare l'adattatore Nextrunder V6 Nozzle Adapter
(XL Multi-Tool)

PASSO 25 Calibrazione Offset Strumento - Completato



Segui le istruzioni della Configurazione guidata sullo schermo.



Svita il perno di calibrazione dal piano riscaldato e rimuovilo. Ruota in senso antiorario.



Posiziona la piastra d'acciaio sul piano riscaldato.



La stampante terminerà la calibrazione.



Ottimo lavoro! La calibrazione dell'offset è terminata.

PASSO 26 Perno di calibrazione



Inserisci il perno di calibrazione nel sensore del filamento laterale.

PASSO 27 Finito



- ◆ **Ecco fatto, ottimo lavoro!** Hai appena installato correttamente l'ugello V6 sulla tua Original Prusa XL.
