

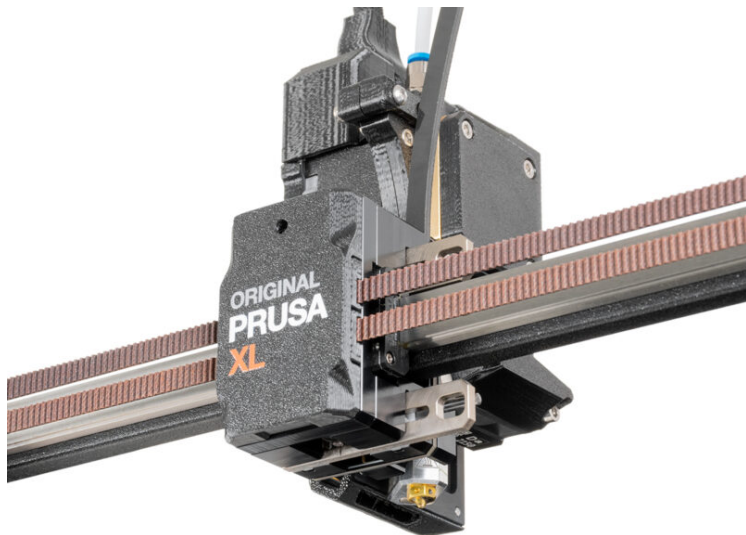
Table des matières

Comment installer l'adaptateur de buse

Nextruder V6 (XL Multi-Outils)	3
Étape 1 - Introduction	4
Étape 2 - Manipulation de composants chauds en toute sécurité	5
Étape 3 - Outils nécessaires pour ce chapitre	6
Étape 4 - Sélectionnez l'outil	7
Étape 5 - Déchargement du filament	8
Étape 6 - Nettoyage de la hotend	9
Étape 7 - Stationnez l'outil	10
Étape 8 - Préparation de l'imprimante	10
Étape 9 - Sortie du dock du Nextruder	11
Étape 10 - Déconnexion de la hotend	12
Étape 11 - Retrait de la hotend	13
Étape 12 - Retrait de la Prusa Nozzle (buse)	14
Étape 13 - Installation de la buse V6 : préparation des pièces	14
Étape 14 - Installation de l'adaptateur de buse Nextruder V6	15
Étape 15 - Installation de la hotend	16
Étape 16 - Allumage de l'imprimante	17
Étape 17 - Chauffe de la buse	18
Étape 18 - Serrage de la buse	19
Étape 19 - Ajustement de la hotend	20
Étape 20 - Comment stationner le Nextruder	21
Étape 21 - Réglage du diamètre de la buse	22
Étape 22 - Calibration du Décalage des Outils	23
Étape 23 - Calibration du Décalage des Outils - Installation de la plaque	24
Étape 24 - Calibration du Décalage des Outils - Installation de l'ergot de calibration	25
Étape 25 - Calibration du Décalage des Outils -	

Terminée	26
Étape 26 - Ergot de calibration	26
Étape 27 - C'est fini	27

Comment installer l'adaptateur de buse Nextruder V6 (XL Multi-Outils)

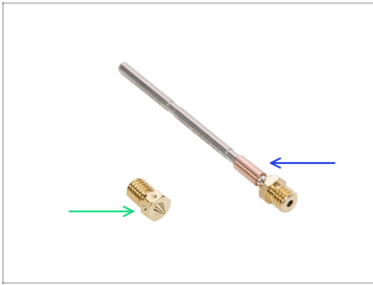


help.prusa3d.com/g665201

Scannez le QR code
pour afficher la
dernière version de
ce chapitre.

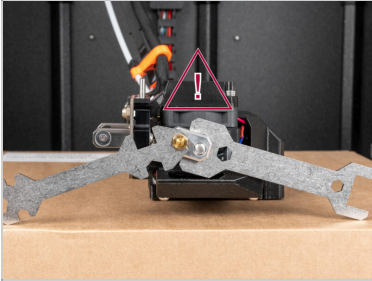







ÉTAPE 1 Introduction



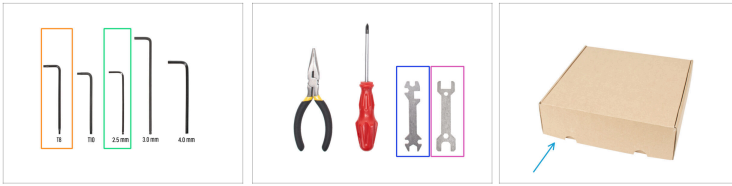
- ◆ Ce guide vous guidera tout au long de l'installation de l'**adaptateur de buse Nextruder V6** sur l'**Original Prusa XL Multi-Outils**.
- ⓘ Pour l'installation de l'**Adaptateur de buse Nextruder V6** sur l'**Original Prusa XL (Mono-outil)** rendez-vous sur le guide dédié : **Comment remplacer la Prusa Nozzle (XL mono-outil)**
- ◆ La buse V6 est disponible sur notre boutique en ligne prusa3d.com.
- ⓘ Les instructions suivantes sont compatibles avec tous les diamètres de buse V6.
- ◆ L'Adaptateur de Buse Nextruder V6 est disponible sur notre boutique en ligne prusa3d.com.
- ⓘ Notez que vous devez être connecté pour avoir accès à la section des pièces de rechange.

ÉTAPE 2 Manipulation de composants chauds en toute sécurité



-  **ATTENTION** : Certaines étapes ultérieures impliquent la manipulation de la buse chauffée. Il est crucial de procéder avec une extrême prudence pour éviter les risques de brûlures.
-  Nous vous informerons toujours lorsque les étapes d'instruction impliquent la manipulation de pièces chaudes.
-  Soyez prudent lorsque vous travaillez sur des pièces chauffées.
-  Évitez de toucher les pièces chaudes !
-  Pendant que la buse est chauffée et posée sur le plateau chauffant (boîte en carton), **NE quittez PAS l'imprimante !**

ÉTAPE 3 Outils nécessaires pour ce chapitre

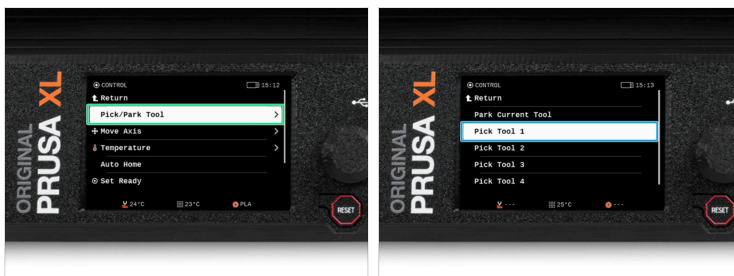


⬛ **Pour ce chapitre, veuillez préparer :**

- 🟠 Clé Torx T8
- 🟢 Clé Allen de 2,5 mm
- 🟡 Clé universelle
- 🟣 Clé 13-16
- 🟠 Boîte du Nextruder comme protection du plateau chauffant.
- ⬛ Petite brosse en laiton *pour nettoyer la buse*

Comment installer l'adaptateur de buse Nextruder V6 (XL Multi-Outils)

ÉTAPE 4 Sélectionnez l'outil



- Sur votre imprimante, accédez à *Contrôle* -> *Saisir/Stationner l'Outil*.
- Sélectionnez l'outil sur lequel vous souhaitez installer l'adaptateur de buse V6.
 - ⓘ Nous utiliserons "*Saisir l'outil 1*" par exemple.

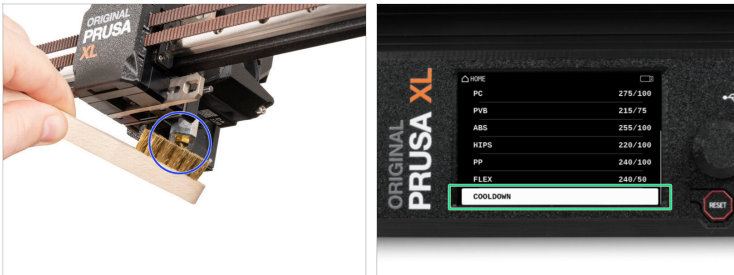
Multi-Outils) ÉTAPE 5 Déchargement du filament



- ◆ Si vous avez chargé le filament, déchargez-le de la hotend. Sur l'écran, accédez à *Filament* -> *Décharger le filament*.
- ◆ Sélectionnez l'outil que vous avez choisi à l'étape précédente.
- ⓘ L'outil sélectionné se déplacera automatiquement vers l'avant de l'imprimante.
- ⚠ **ATTENTION : La hotend et le plateau chauffant sont très CHAUDS. Ne touchez pas ces pièces !!!**
- ◆ Retirez le filament de la hotend. Il n'est pas nécessaire de le retirer complètement de l'imprimante. Juste quelques centimètres (pouces) au-dessus de l'extrudeur.

Comment installer l'adaptateur de buse Nextruder V6 (XL Multi-Outils)

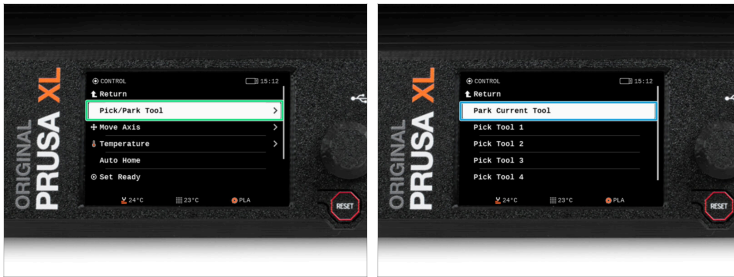
ÉTAPE 6 Nettoyage de la hotend



- ⚠ **ATTENTION : La hotend et le plateau chauffant sont très CHAUDS. Ne touchez pas ces pièces !!!**
- ℹ Pour les étapes suivantes, il est nécessaire de nettoyer le bloc de chauffe et la hotend des restes de filament. Sinon, il peut être difficile de libérer la buse.
- ⚠ **Si vous avez une chaussette de hotend Prusa sur la hotend, retirez-la.**
- 🔵 À l'aide de la brosse en laiton, nettoyez soigneusement le bloc de chauffe et la hotend des résidus de filament. **Évitez tout contact de la brosse avec les câbles de la hotend, car cela pourrait provoquer un court-circuit.**
- 🟢 Lorsque le bloc de chauffe et la hotend sont parfaitement propres, refroidissez l'imprimante. Sur l'écran, accédez au *Préchauffage* -> *Refroidissement*.
- ⚠ **Attendez que les parties chaudes soient refroidies à température ambiante. Cela prend environ 10 minutes.**

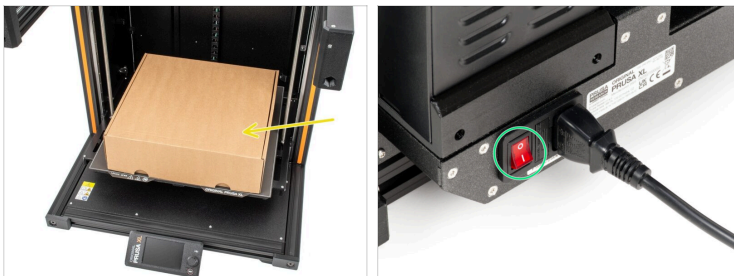
Comment installer l'adaptateur de buse Nextruder V6 (XL Multi-Outils)

ÉTAPE 7 Stationnez l'outil



- Sur votre imprimante, accédez à *Contrôle* -> *Saisir/Stationner l'Outil*.
- Sélectionnez *Stationner l'Outil Actuel*

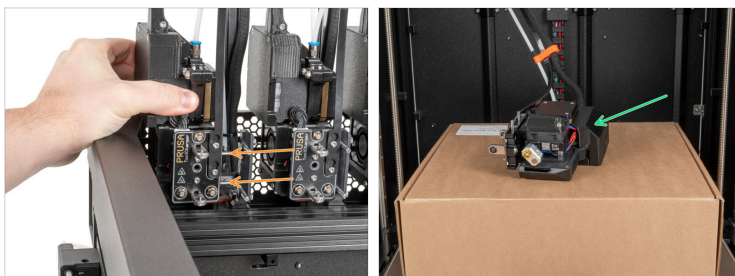
ÉTAPE 8 Préparation de l'imprimante



- ⓘ **Avant de continuer, il est recommandé de protéger le plateau chauffant.**
- **Assurez-vous que le plateau chauffant est refroidi à température ambiante.** Placez la boîte en carton vide approximativement sur la partie centrale avant du plateau chauffant.
- À l'arrière de l'imprimante, coupez l'interrupteur d'alimentation (symbole "O").

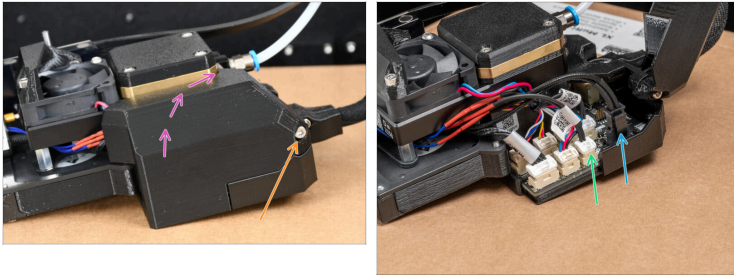
Comment installer l'adaptateur de buse Nextruder V6 (XL Multi-Outils)

ÉTAPE 9 Sortie du dock du Nextruder



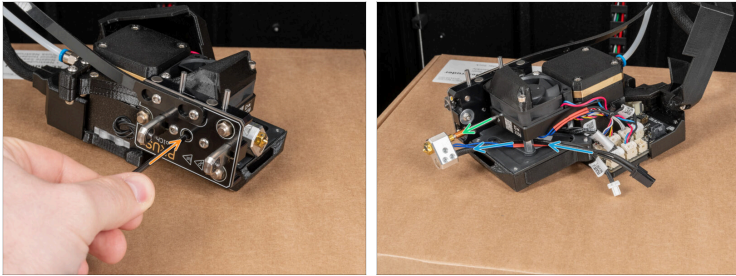
- ◆ Sur l'outil sélectionné et nettoyé :
 - ◆ Sortez doucement le Nextruder du dock.
 - ◆ Placez le Nextruder sur le plateau chauffant.

ÉTAPE 10 Déconnexion de la hotend



- Desserrez la vis qui maintient la dwarf-cover-door à l'aide d'une clé Allen de 2,5 mm. **Ne retirez pas la vis, quelques tours suffisent.**
- Ouvrez la dwarf-cover-door pour accéder à la carte électronique.
- En appuyant sur le loquet de sécurité, débranchez le câble de la thermistance de la hotend.
- En appuyant sur le loquet de sécurité, débranchez le câble de l'élément chauffant de la hotend.
- Laissez les deux câbles libres pour le moment.

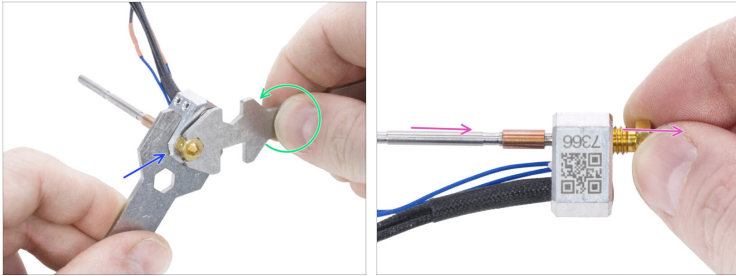
ÉTAPE 11 Retrait de la hotend



- ✦ Insérez la clé Torx TX8 à fond dans le changeur d'outils jusqu'à ce qu'elle atteigne la vis de blocage du Nextruder. Desserrez la vis. **Ne retirez pas la vis**, quelques tours suffisent !
- ✦ Retirez délicatement l'assemblage de la hotend du Nextruder.
- ✦ En même temps, poussez les câbles de la hotend derrière le ventilateur hors du Nextruder.

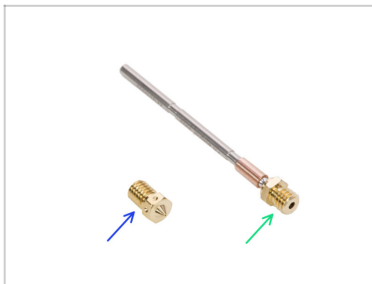
Comment installer l'adaptateur de buse Nextruder V6 (XL
Multi-Outils)

ÉTAPE 12 Retrait de la Prusa Nozzle (buse)



- ◆ À l'aide de la découpe de 13 mm de la clé universelle X, maintenez le bloc de chauffe.
- ◆ À l'aide de la découpe de 7 mm de la clé universelle en Y, saisissez la buse et desserrez-la.
- ◆ Desserrez et retirez manuellement la buse avec le tube de l'assemblage de la hotend.

ÉTAPE 13 Installation de la buse V6 : préparation des pièces : préparation des pièces



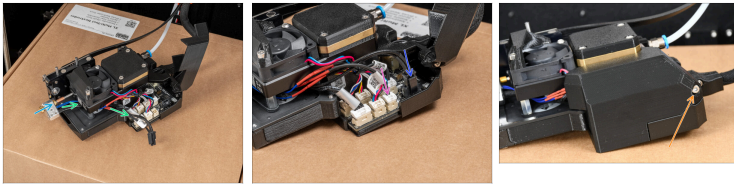
- ◆ **Pour les étapes suivantes, merci de préparer :**
- ◆ Adaptateur de buse Nextruder V6 (1x)
- ◆ Buse V6 (1x)

ÉTAPE 14 Installation de l'adaptateur de buse Nextruder V6



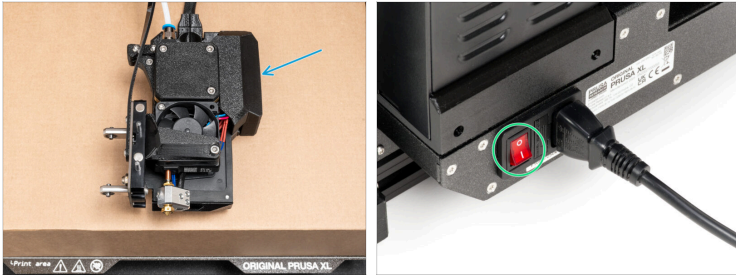
- Du côté avec les câbles, vissez l'adaptateur de buse Nextruder V6 au bloc de chauffe.
- Tenez le bloc de chauffe dans votre main et serrez l'adaptateur de buse Nextruder V6 avec la clé universelle.
- Du côté opposé du bloc de chauffe, vissez la buse V6. **Ne le serrez pas complètement.** Laissez un espace de 2 à 3 mm entre la buse et le bloc de chauffe.
- ⓘ Le serrage final de la buse aura lieu ultérieurement. Veuillez passer à l'étape suivante.

ÉTAPE 15 Installation de la hotend



- ◆ Insérez l'assemblage de la hotend dans le Nextruder.
- ◆ Poussez les câbles de la hotend derrière le ventilateur du dissipateur thermique jusqu'à l'électronique.
- ◆ Connectez l'élément chauffant de la hotend au connecteur supérieur de la carte électronique.
- ◆ Connectez la thermistance de la tête d'impression au connecteur inférieur de la carte électronique.
- ◆ Fermez la dwarf-cover-door.
- ◆ Serrez la vis M3 à l'aide d'une clé Allen de 2,5 mm.
- ⓘ Laissez l'assemblage de la hotend libre, nous ajusterons l'angle de la hotend plus tard.

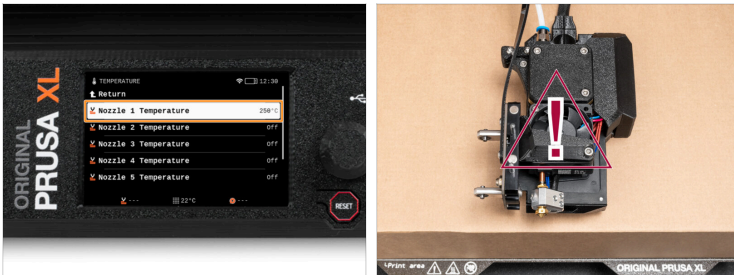
ÉTAPE 16 Allumage de l'imprimante



- ◆ Laissez le Nextruder sur le plateau chauffant.
- ◆ Depuis l'arrière de l'imprimante, allumez l'interrupteur d'alimentation (symbole "I").
- ⓘ Les ventilateurs des Nextruders s'allumeront, ce n'est pas grave.

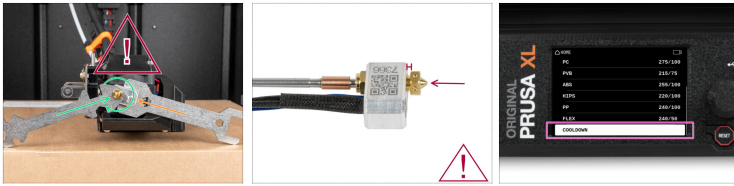
Comment installer l'adaptateur de buse Nextruder V6 (XL Multi-Outils)

ÉTAPE 17 Chauffe de la buse



- ⚠ Dans les étapes suivantes, nous devons chauffer la buse. **Évitez de toucher les parties CHAUDES de la hotend.**
- 🟡 Sur l'écran de l'imprimante, accédez à *Contrôle -> Température* -> sélectionnez la buse et utilisez le bouton pour la régler à **250°C**.
- ⚠ **NE quittez PAS l'imprimante !!!**
- ⚠ **ATTENTION : À partir de maintenant, la hotend est très CHAUDE. NE touchez PAS ces pièces !!!**
- ⚠ **Faites attention à tout ce qui se trouve autour de la hotend. Éloignez les enfants !**
- ⚠ **Assurez-vous qu'il n'y a aucun objet autour de la buse qui pourrait être endommagé ou blessé par la forte chaleur !**
- 🟡 Passez à l'étape suivante.

Multi-Outils) ÉTAPE 18 Serrage de la buse



⚠ ATTENTION : À partir de maintenant, la hotend est très CHAUDE. NE touchez PAS ces pièces !!!

⚠ N'utilisez pas trop de force. Vous pourriez casser quelque chose et vous brûler !

i REMARQUE : Le Nextruder peut se déplacer librement sur la boîte.

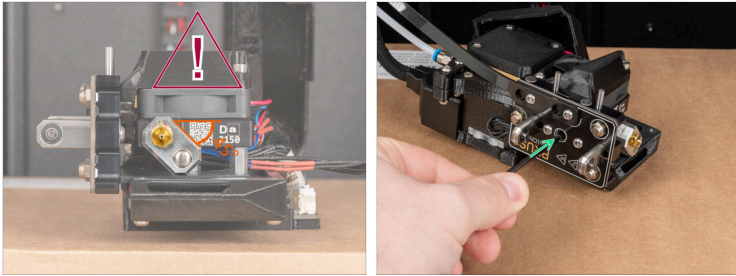
🟠 Saisissez le bloc de chauffe avec la clé 13-16. Évitez de tirer sur la hotend !

🟢 Serrez la buse à l'aide de la clé universelle. Ne la serrez pas trop, vous pourriez endommager le filetage. Utilisez la force suffisante. Le couple de serrage prescrit est de 1,5 Nm.

⚠ REMARQUE : évitez de plier l'assemblage de la hotend lors du serrage ! Après cela, il y aura un espace d'environ 1 mm entre la buse et le bloc de chauffe.

🟣 Refroidissez l'imprimante. Allez dans Préchauffage -> Refroidissement.

ÉTAPE 19 Ajustement de la hotend

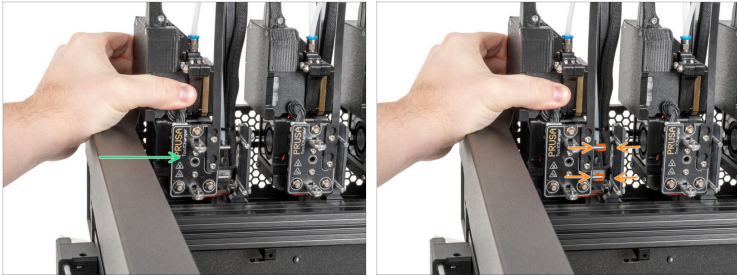


Assurez-vous que la buse est refroidie !

- 🟠 Réglez l'angle aussi près que possible des 45° initiaux de l'assemblage de la hotend. Regardez l'image.
- 🟢 À l'aide d'une clé Torx TX8, serrez doucement la vis de blocage qui maintient l'assemblage de la hotend à sa place.
- ⬛ Bien joué ! Le Nextruder est prêt à être mis sur le dock.

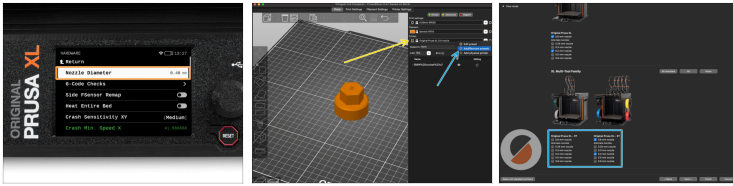
Comment installer l'adaptateur de buse Nextruder V6 (XL Multi-Outils)

ÉTAPE 20 Comment stationner le Nextruder



- Prenez le Nextruder et placez-le soigneusement à côté du dock.
- Placez les deux broches métalliques dans les trous blancs du dock. Les aimants vous aideront à stationner le Nextruder.

Multi-Outils) ÉTAPE 21 Réglage du diamètre de la buse



- Si vous avez remplacé votre buse par une autre ayant un diamètre différent, vous devez changer le paramètre de **diamètre de la buse** dans le menu de l'imprimante également.
- Allez dans *Réglages > Outils > Outil -> Diamètre de la buse* et réglez-le à la taille correspondante.
- Lorsque vous découpez dans PrusaSlicer, assurez-vous d'avoir sélectionné le bon diamètre de buse dans le menu **Imprimante**.
 - Pour ajouter d'autres versions de diamètre de buse du profil d'imprimante dans PrusaSlicer, cliquez sur la petite icône en forme de rouage et sélectionnez **Ajouter/Supprimer des pré-réglages**. Ensuite, sélectionnez les diamètres de buses que vous allez utiliser.

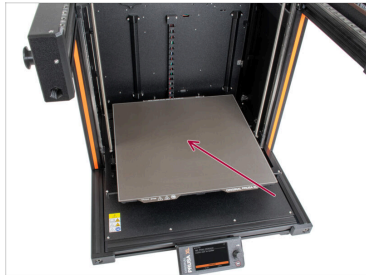
Comment installer l'adaptateur de buse Nextruder V6 (XL Multi-Outils)

ÉTAPE 22 Calibration du Décalage des Outils



- ◆ Naviguez vers *Contrôle* -> *Calibrations & Tests* -> *11. Calibration du Décalage des Outils*.
- ⓘ Lors de la calibration du décalage, vous devrez visser l'ergot de calibration au centre du plateau chauffant.
- ◆ Cliquer sur *Continuer* pour démarrer la Calibration du Décalage des Outils.
- ◆ Retirez l'ergot de calibration du capteur de filament latéral.

ÉTAPE 23 Calibration du Décalage des Outils - Installation de la plaque



Suivez les instructions à l'écran.

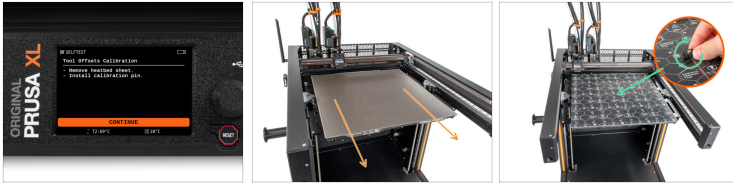


Placez la plaque d'acier sur le plateau chauffant.



Maintenant, l'imprimante démarre une courte calibration.

ÉTAPE 24 Calibration du Décalage des Outils - Installation de l'ergot de calibration



Suivez les instructions à l'écran.



Retirez la plaque d'acier du plateau chauffant.



Installez l'ergot de calibration au milieu du plateau chauffant. Tournez l'ergot dans le sens des aiguilles d'une montre.



Maintenant, l'imprimante va calibrer toutes les têtes d'outils.

ÉTAPE 25 Calibration du Décalage des Outils - Terminée



Suivez les instructions de l'assistant à l'écran.



Desserrez l'ergot de calibration du plateau chauffant et retirez-le. Tournez dans le sens antihoraire.



Placez la plaque d'acier sur le plateau chauffant.



L'imprimante terminera la calibration.



Bon travail ! La calibration du décalage est terminée.

ÉTAPE 26 Ergot de calibration



Insérez l'ergot de calibration dans le capteur de filament latéral.

ÉTAPE 27 C'est fini



- ◆ **Voilà, bon travail !**
Vous venez d'installer avec succès la buse V6 sur votre Original Prusa XL.
