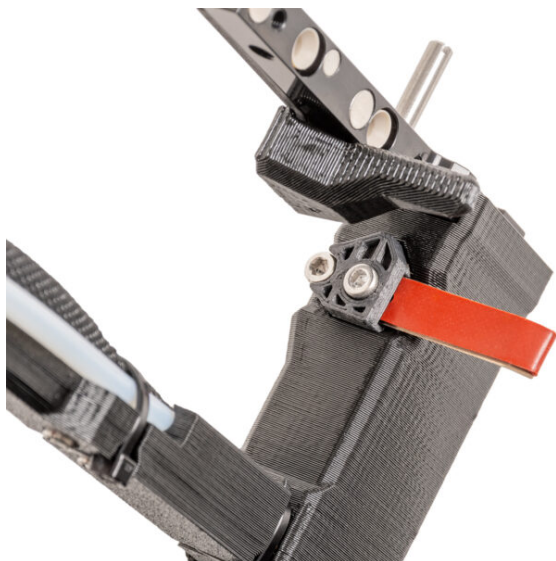


Spis treści

Jak wymienić gumowy pasek uszczelki dyszy w Original Prusa XL (Multi-tool)	3
Krok 1 - Wprowadzenie	5
Krok 2 - Narzędzia niezbędne w tym rozdziale	6
Krok 3 - Przygotowanie drukarki	7
Krok 4 - Uszczelka dyszy Nextrudera	8
Krok 5 - Demontaż uszczelki dyszy	9
Krok 6 - Ściągnięcie uszczelki dyszy	9
Krok 7 - Nowy pasek gumowy: przygotowanie części	10
Krok 8 - Przymocowanie gumowego paska	11
Krok 9 - Montaż uszczelki dyszy	12
Krok 10 - Przymocowanie uszczelki dyszy	13
Krok 11 - Uszczelka dyszy: kalibracja wysokości	14
Krok 12 - Dobra robota!	14

Jak wymienić gumowy pasek uszczelki dyszy w Original Prusa XL (Multi-tool)

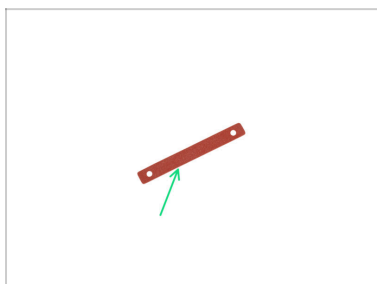


help.prusa3d.com/g655237

**Zeskanuj kod QR,
aby przejść do
najnowszej wersji
tego rozdziału.**

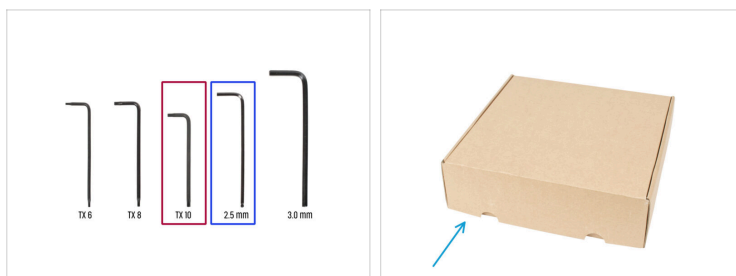


KROK 1 Wprowadzenie



- ◆ Ten przewodnik poprowadzi Cię przez proces wymiany **gumowego paska uszczelki dyszy w Original Prusa XL**.
- ⓘ Niniejsza instrukcja może być również stosowana do starszej wersji uszczelki dyszy. Plastikowe części mają nieco inny kształt, ale śruby i procedura są takie same.
- ◆ Gumowy pasek uszczelki dyszy jest dostępny w naszym sklepie internetowym prusa3d.com.
- ⓘ Poniższe instrukcje są kompatybilne z **Original Prusa XL w wersji 2-głowicowej** i **Original Prusa XL w wersji 5-głowicowej**.
- ◆ Gumowy pasek uszczelki dyszy jest dostarczany z Original Prusa XL. Jest on również dostępny w naszym sklepie internetowym prusa3d.com.
- ⓘ Pamiętaj, że musisz się zalogować, aby mieć dostęp do sekcji części zamiennych.

KROK 2 Narzędzia niezbędne w tym rozdziale



Do tego rozdziału przygotuj:

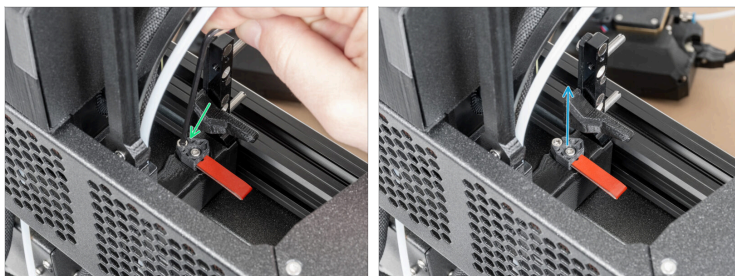
- Wkrętak/klucz Torx T10
- Klucz imbusowy 2,5 mm
- Kartonowe pudełko jako ochrona stołu grzewczego podczas ustawiania. *Podpowiedź: użyj pudełka po Prusamencie.*

KROK 3 Przygotowanie drukarki



- Zalecamy zabezpieczenie stołu grzewczego przed kolejnymi czynnościami.
- Upewnij się, że stół grzewczy jest schłodzony do temperatury otoczenia. Połóż pusty karton w okolicy przedniej środkowej części stołu.

KROK 4 Uszczelka dyszy Nextrudera



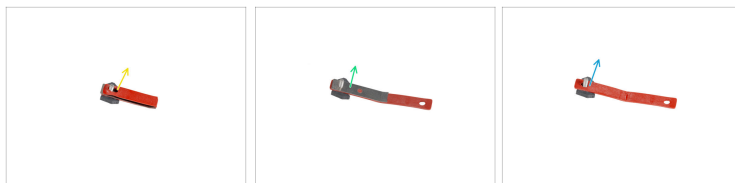
- ⓘ Niniejsza instrukcja może być również stosowana do starszej wersji uszczelki dyszy. Plastikowe części mają nieco inny kształt, ale śruby i procedura są takie same.
- ⬛ Odłącz Nextruder i umieść go na kartonowym zabezpieczeniu stołu grzewczego.
- ⓘ Dotyczy dowolnego Nextrudera, który wymaga wymiany uszczelki dyszy.
- 🟢 Wykręć śrubę M3x30 mocującą uszczelkę dyszy za pomocą klucza imbusowego 2,5 mm.
- 🟡 Wyciągnij uszczelkę dyszy ze sprężyną.

KROK 5 Demontaż uszczelki dyszy



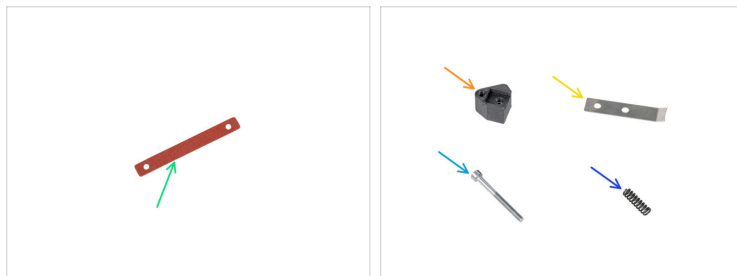
- 🟡 Zdejmij sprężynę z zespołu uszczelki dyszy. **Nie wyrzucaj jej!**
- 🟢 Wyciągnij śrubę M3x30 z zespołu uszczelki dyszy. **Nie wyrzucaj jej!**
- 🟠 Wykręć śrubę M3x8rT.
- 🟠 Pozostaw śrubę M3x8rT w pokrywce mocowania uszczelki dyszy [xl-dock-cable-router-parking-plate-cap].

KROK 6 Ściągnięcie uszczelki dyszy



- 🟡 Ściągnij drugi koniec gumowego paska ze śruby M3x8rT.
- 🟢 Wyciągnij listwę uszczelki dyszy [TC-parking-plate]. **Nie wyrzucaj jej!**
- 🟠 Ściągnij drugi koniec gumowego paska ze śruby M3x8rT. Wyrzuć uszkodzony gumowy pasek.

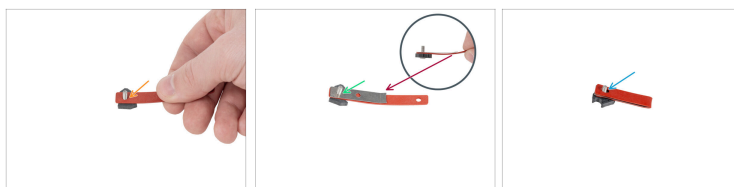
KROK 7 Nowy pasek gumowy: przygotowanie części



Do kolejnych etapów przygotuj:

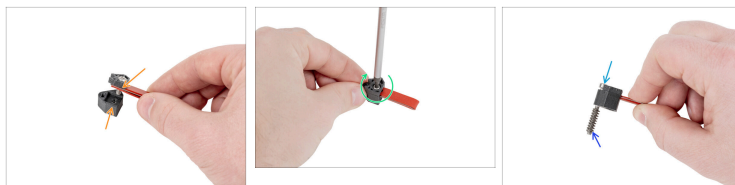
- Nowy pasek gumowy (1x)
- xl-dock-cable-router-parking-plate-support [mocowanie uszczelki dyszy] (1x)
- TC-parking-plate [listwa uszczelki dyszy] (1x)
- Śruba M3x30 (1x)
- Sprężynka (1x)

KROK 8 Przymocowanie gumowego paska



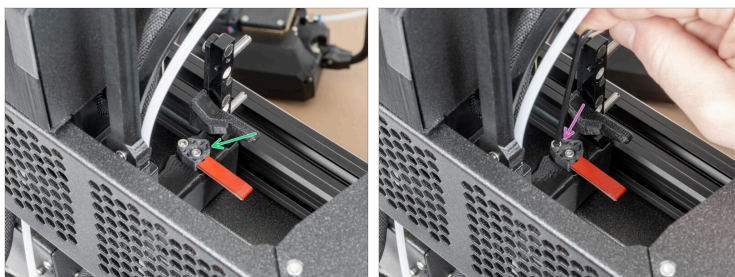
- 🟠 Nasuń jeden koniec gumowego paska na śrubę M3x8rT.
- 🟢 Nasuń listwę uszczelki dyszy [TC-parking-plate] na śrubę M3x8rT.
- ⚠️ Listwa uszczelki dyszy [TC-parking-plate] musi być skierowana wygiętą częścią do góry. **Spójrz na ilustrację.**
- 🟠 Nasuń drugi koniec gumowego paska na śrubę M3x8rT.

KROK 9 Montaż uszczelki dyszy



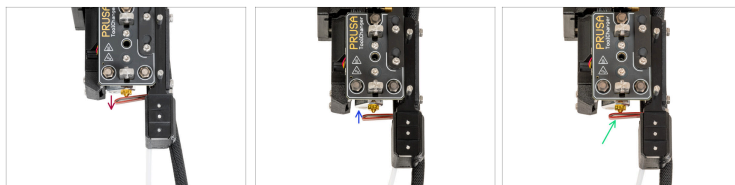
- Przymocuj pokrywkę mocowania uszczelki dyszy [xl-dock-cable-router-parking-plate-cap] z nowym gumowym paskiem do mocowania uszczelki dyszy [xl-dock-cable-router-parking-plate-support].
- Dokręć śrubę M3x8rT za pomocą wkrętaka Torx T10.
- Wsuń śrubę M3x30 przez mocowanie uszczelki dyszy [xl-dock-cable-router-parking-plate-support].
- Nałóż sprężynę na śrubę M3x30.
- Zespół jest gotowy do montażu.

KROK 10 Przymocowanie uszczelki dyszy



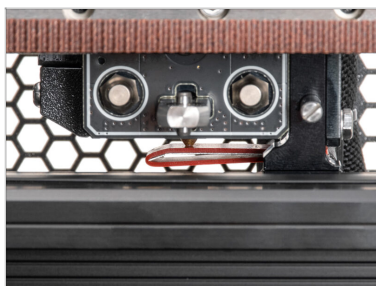
- ◆ Umieść uszczelkę dyszy (ze sprężyną) w doku.
- ◆ Za pomocą klucza imbusowego 2,5 mm dokręć śrubę tak, aby jej łeb znajdował się 1 mm nad powierzchnią doku.
- ⓘ Bieżąca pozycja uszczelki jest tymczasowa, a dokładną wysokość ustawimy w kolejnych krokach.

KROK 11 Uszczelka dyszy: kalibracja wysokości



- Jeśli uszczelka dyszy jest ustawiona zbyt nisko lub zbyt wysoko, musimy to zmienić.
- Przy pomocy klucza imbusowego 2,5 mm:
 - Wkręć śrubę M3x30 (zgodnie z ruchem wskazówek zegara), aby obniżyć uszczelkę dyszy.
 - Wykręć śrubę M3x30 (przeciwnie do ruchu wskazówek zegara), aby podnieść uszczelkę dyszy.
- Prawidłowa pozycja uszczelki dyszy to taka, w której uszczelka dyszy nie jest wygięta, lecz dotyka dyszy.

KROK 12 Dobra robota!



- Gumowy pasek uszczelki dyszy został wymieniony. Udanego drukowania!
