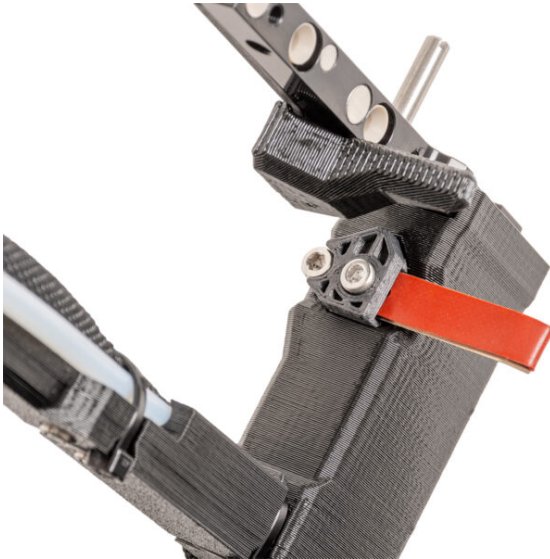


# Table des matières

<b>Comment remplacer la bande de caoutchouc sur l'Original Prusa XL (Multi-Outils) .....</b>	<b>3</b>
Étape 1 - Introduction .....	5
Étape 2 - Outils nécessaires pour ce chapitre .....	6
Étape 3 - Préparation de l'imprimante .....	7
Étape 4 - Obturateur de Buse du Nextruder .....	8
Étape 5 - Démontage de l'Obturateur de Buse .....	9
Étape 6 - Retrait de la bande de caoutchouc .....	9
Étape 7 - Nouvelle bande de caoutchouc : préparation des pièces .....	10
Étape 8 - Fixation de la bande de caoutchouc .....	11
Étape 9 - Assemblage de l'Obturateur de Buse .....	12
Étape 10 - Fixation de l'Obturateur de Buse .....	13
Étape 11 - Calibration de la hauteur de l'Obturateur de Buse .....	14
Étape 12 - Bien joué ! .....	14



# Comment remplacer la bande de caoutchouc sur l'Original Prusa XL (Multi-Outils)

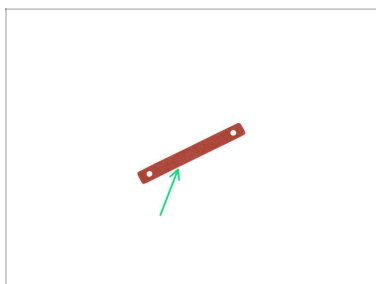


[help.prusa3d.com/g655241](https://help.prusa3d.com/g655241)

**Scannez le QR code  
pour afficher la  
dernière version de  
ce chapitre.**

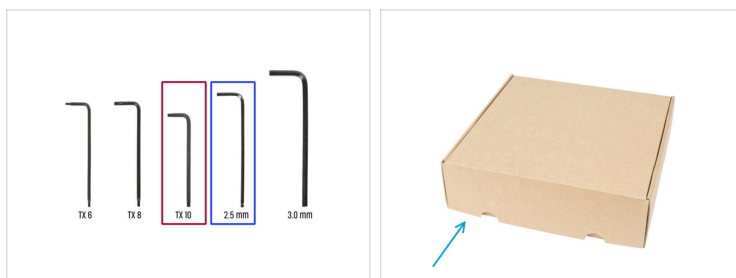


## ÉTAPE 1 Introduction



- ◆ Ce guide vous guidera tout au long du remplacement de la **bande de caoutchouc de l'Obturateur de Buse** sur l'**Original Prusa XL**.
- ⓘ Ces instructions peuvent également être utilisées pour une version plus ancienne de l'Obturateur de Buse. Les pièces en plastique ont une forme légèrement différente, mais les vis et la procédure sont les mêmes.
- ◆ La bande de caoutchouc de l'Obturateur de Buse est disponible sur notre boutique en ligne [prusa3d.com](https://prusa3d.com).
- ⓘ Les instructions suivantes sont compatibles avec l'**Original Prusa XL double tête** et l'**Original Prusa XL à cinq têtes**.
- ◆ La bande de caoutchouc de l'Obturateur de Buse est livrée avec l'Original Prusa XL. Et elle est disponible sur notre boutique en ligne [prusa3d.com](https://prusa3d.com).
- ⓘ Notez que vous devez être connecté pour avoir accès à la section des pièces de rechange.

## ÉTAPE 2 Outils nécessaires pour ce chapitre



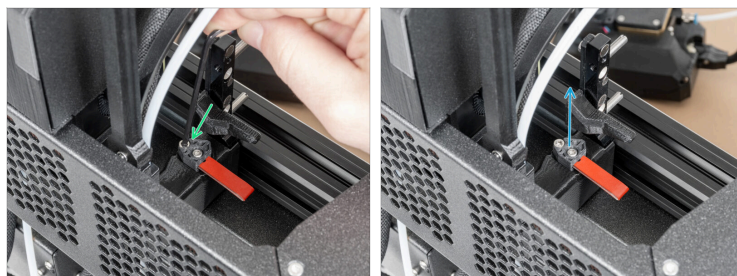
- **Pour ce chapitre, veuillez préparer :**
- Clé Torx TX 10 (tournevis)
- Clé Allen de 2,5 mm
- Une boîte en carton à utiliser comme protection du plateau chauffant pendant l'assemblage. *Astuce : utilisez la boîte de Prusament.*

## ÉTAPE 3 Préparation de l'imprimante



- Avant de continuer, il est recommandé de protéger le plateau chauffant.
- Assurez-vous que le plateau chauffant est refroidi à température ambiante. Placez la boîte en carton vide approximativement sur la partie centrale avant du plateau chauffant.

## ÉTAPE 4 Obturateur de Buse du Nextruder



- i** Ces instructions peuvent également être utilisées pour une version plus ancienne de l'Obturateur de Buse. Les pièces en plastique ont une forme légèrement différente, mais les vis et la procédure sont les mêmes.
- ◆ Détachez le Nextruder et placez-le sur une protection du plateau chauffant en carton.
- i** Tout Nextruder où le remplacement de la bande en caoutchouc de l'Obturateur de Buse est nécessaire.
- ◆ Dévissez la vis M3x30 maintenant l'Obturateur de Buse à l'aide d'une clé Allen de 2,5 mm.
- ◆ Retirez l'Obturateur de Buse avec le ressort.

## ÉTAPE 5 Démontage de l'Obturateur de Buse



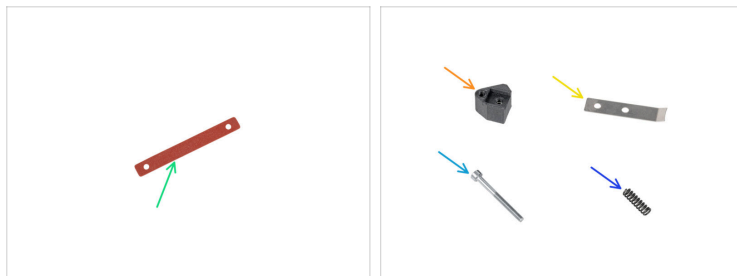
- Retirez le ressort de l'assemblage de l'Obturateur de Buse. **Ne le jetez pas !**
- Retirez la vis M3x30 de l'assemblage de l'Obturateur de Buse. **Ne le jetez pas !**
- Desserrez la vis M3x8rT.
- Laissez la vis M3x8rT dans le xl-dock-cable-router-parking-plate-cap.

## ÉTAPE 6 Retrait de la bande de caoutchouc



- Retirez la deuxième couche de la bande de caoutchouc de la vis M3x8rT.
- Retirez la TC-parking-plate. **Ne le jetez pas !**
- Retirez la deuxième couche de la bande de caoutchouc de la vis M3x8rT. Jetez la bande de caoutchouc endommagée.

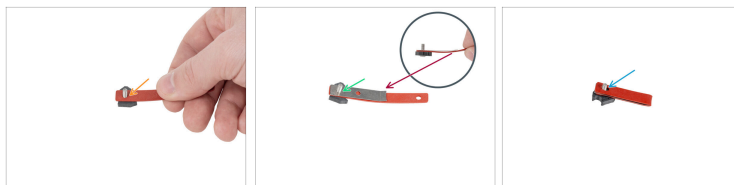
## ÉTAPE 7 Nouvelle bande de caoutchouc : préparation des pièces



● **Pour les prochaines étapes, veuillez préparer :**

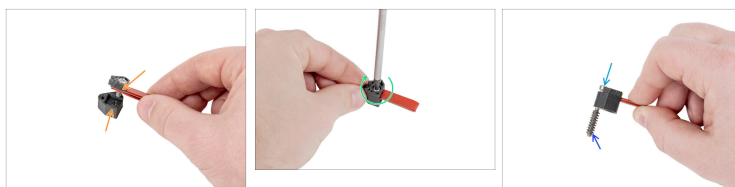
- Nouvelle bande de caoutchouc (1x)
- xl-dock-cable-router-parking-plate-support (1x)
- TC-parking-plate (1x)
- Vis M3x30 (1x)
- Ressort (1x)

## ÉTAPE 8 Fixation de la bande de caoutchouc



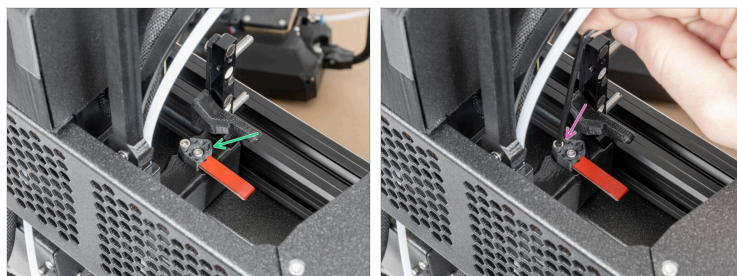
- 🟠 Faites glisser une extrémité de la bande de caoutchouc sur la vis M3x8rT.
- 🟢 Faites glisser la TC-parking-plate sur une vis M3x8rT.
- ⚠️ La TC-parking-plate doit être tournée vers la partie pliée. **Voir la photo.**
- 🟠 Faites glisser la deuxième extrémité de la bande de caoutchouc sur la vis M3x8rT.

## ÉTAPE 9 Assemblage de l'Obturbateur de Buse



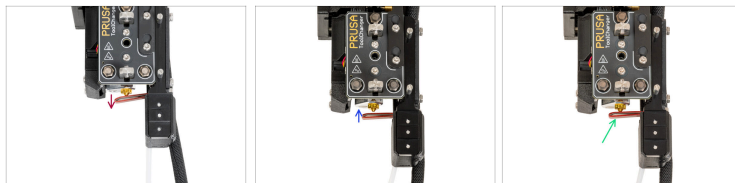
- 🟠 Fixez le xl-dock-cable-router-parking-plate-cap avec la nouvelle bande de caoutchouc sur le xl-dock-cable-router-parking-plate-support.
- 🟢 Serrez la vis M3x8rT à l'aide d'un tournevis Torx T10.
- 🟡 Insérez la vis M3x30 à travers le xl-dock-cable-router-parking-plate-support.
- 🟠 Fixez le ressort sur la vis M3x30.
- ⬛ Bravo, l'assemblage est prêt à être installé.

## ÉTAPE 10 Fixation de l'Obturbateur de Buse



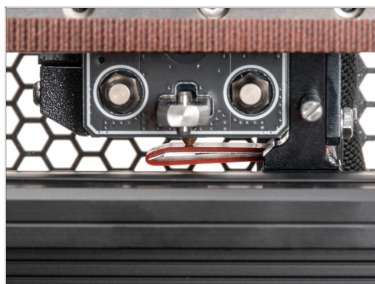
- ◆ Insérez le joint de buse (avec le ressort) dans le dock.
- ◆ À l'aide d'une clé Allen de 2,5 mm, serrez la vis de manière à ce que la tête de la vis soit à 1 mm au dessus du dock.
- ⓘ La position actuelle de l'Obturbateur de Buse est temporaire, la hauteur exacte sera définie dans les étapes suivantes.

## ÉTAPE 11 Calibration de la hauteur de l'Obturateur de Buse



- Si l'Obturateur de Buse est trop bas ou trop haut, nous devons repositionner sa hauteur.
- À l'aide d'une clé Allen de 2,5 mm :
  - Tournez la vis M3x30 dans le sens des aiguilles d'une montre pour régler l'Obturateur de Buse plus bas.
  - Tournez la vis M3x30 dans le sens antihoraire pour régler l'Obturateur de Buse plus haut.
- La bonne position de l'Obturateur de Buse est lorsqu'il n'est pas plié et qu'il touche la buse.

## ÉTAPE 12 Bien joué !



- La bande de caoutchouc de l'Obturateur de Buse est remplacée. Bonne impression !



---

---

---

---

---

---

---

---

---

---



---

---

---

---

---

---

---

---

---

---



---

---

---

---

---

---

---

---

---

---