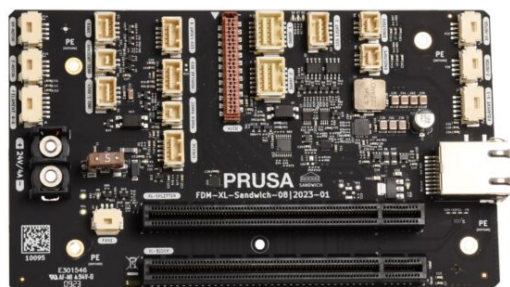


Indice

| | |
|--|----------|
| Come sostituire la scheda Sandwich (XL) | 3 |
| Passo 1 - Introduzione | 4 |
| Passo 2 - Attrezzi necessari | 5 |
| Passo 3 - Preparare la stampante | 5 |
| Passo 4 - Versioni del supporto per antenna Wi-fi | 6 |
| Passo 5 - Staccare l'antenna Wi-Fi posteriore | 7 |
| Passo 6 - Rimuovere il coperchio dell'elettronica (antenna posteriore) | 8 |
| Passo 7 - Scollegare il cavo dell'antenna | 9 |
| Passo 8 - Scollegare i cavi del 1° e 2° Nextruder (con antenna posteriore) | 10 |
| Passo 9 - Scollegare i cavi del 1° e 2° Nextruder (con antenna laterale) | 11 |
| Passo 10 - Scollegare i cavi del 3°, 4° e 5° Nextruder (cinque strumenti) | 12 |
| Passo 11 - Sganciare il 4° e il 5° Nextruder (cinque strumenti) | 13 |
| Passo 12 - Smontare le coperture posteriori | 14 |
| Passo 13 - Rimozione XL_Splitter | 15 |
| Passo 14 - Rimozione della scheda XL_Buddy | 16 |
| Passo 15 - Rimozione dei cavi Sandwich | 17 |
| Passo 16 - Rimozione della scheda Sandwich | 18 |
| Passo 17 - Sostituzione della scheda Sandwich: preparazione dei componenti | 19 |
| Passo 18 - Installazione della nuova scheda Sandwich | 20 |
| Passo 19 - Collegamento dei cavi Sandwich (parte 1) | 21 |
| Passo 20 - Collegamento dei cavi Sandwich (parte 2) | 22 |
| Passo 21 - Collegamento dei cavi Sandwich (parte 3) | 23 |
| Passo 22 - Collegamento dei cavi Sandwich | |

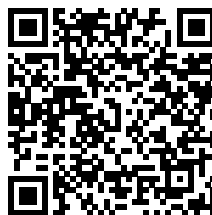
| | |
|--|----|
| (parte 4) | 24 |
| Passo 23 - Installare la XLBuddy | 25 |
| Passo 24 - Installazione XL_splitter (cinque testine) | 26 |
| Passo 25 - Connettere i cavi del 3°, 4° e 5° Nextruder | 27 |
| Passo 26 - Panoramica del cablaggio elettronico | 28 |
| Passo 27 - Coprire l'elettronica: preparazione componenti | 29 |
| Passo 28 - Coprire l'elettronica (parte 1) | 30 |
| Passo 29 - Coprire l'elettronica (parte 2) | 31 |
| Passo 30 - Connettere i cavi del 1° e 2° Nextruder | 32 |
| Passo 31 - Installazione del coperchio dell'antenna Wi-Fi (antenna posteriore) .. 33 | 33 |
| Passo 32 - Collegare l'antenna Wi-Fi | 34 |
| Passo 33 - Copertura scatola Buddy XL | 34 |
| Passo 34 - Aggancio del 4° e 5° Nextruder (cinque strumenti) | 35 |
| Passo 35 - Eseguire il Wizard di Calibrazione | 36 |

Come sostituire la scheda Sandwich (XL)

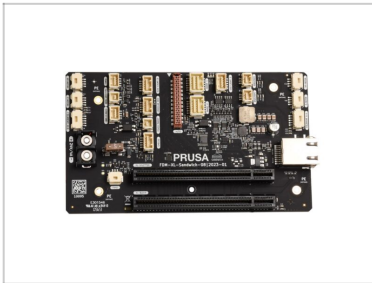


help.prusa3d.com/g650962

Scansionare il
codice QR per
visualizzare la
versione più recente
di questo capitolo.



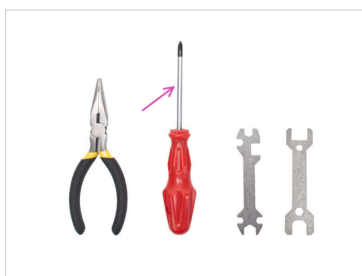
PASSO 1 Introduzione



- ◆ Questa guida illustra la sostituzione della scheda **Sandwich** su **Original Prusa XL**.
- ⓘ Le seguenti istruzioni sono compatibili con tutte le versioni Original Prusa XL.
- ◆ Tutte le parti necessarie sono disponibili nel nostro eshop.
- ⓘ Nota: per poter accedere alla sezione ricambi è necessario aver effettuato il login.

Come sostituire la scheda Sandwich (XL)

PASSO 2 Attrezzi necessari



● Per i prossimi passaggi, per favore prepara:

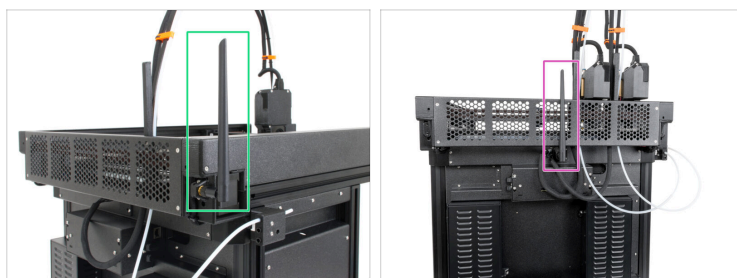
- Chiave o cacciavite Torx T10
- Chiave a brugola da 2.5mm
- Cacciavite a stella PH2 (1x)

PASSO 3 Preparare la stampante



- Dal lato posteriore della stampante, spegni l'interruttore di alimentazione (simbolo "O").

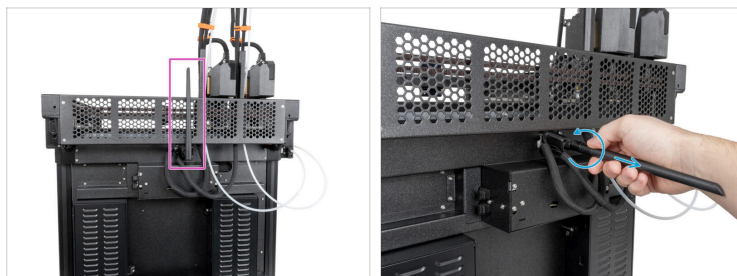
PASSO 4 Versioni del supporto per antenna Wi-fi



(i) I passi successivi variano in base alla posizione dell'antenna Wi-Fi della tua stampante.

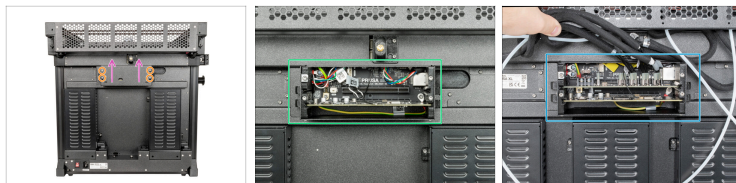
- Controlla la posizione dell'antenna sulla tua stampante e segui le istruzioni corrispondenti:
 - **Montaggio laterale:** Se l'antenna Wi-Fi si trova sul lato sinistro della stampante (guardando dalla parte anteriore), procedi da Scollegare i cavi del 1° e del 2° Nextruder
 - **Installazione posteriore:** Se l'antenna è posizionata in alto al centro sul retro della stampante, procedi al passo successivo Scollegare l'antenna Wi-Fi









PASSO 5 Staccare l'antenna Wi-Fi posteriore



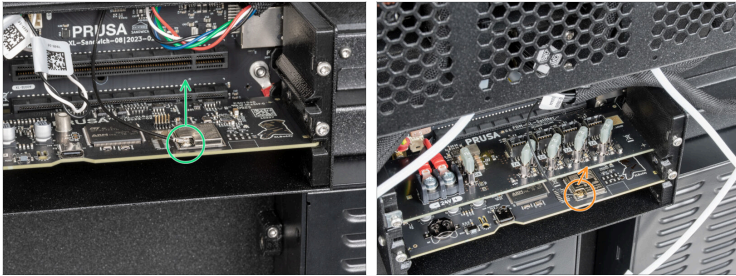
- i** Questo passaggio è specifico per le stampanti dotate di un'antenna Wi-Fi situata sul retro del dispositivo. Se hai una versione della stampante con antenna laterale, salta questo passaggio.
- Gira la stampante in modo che il lato posteriore sia rivolto verso di te.
 - Individua il connettore dell'antenna Wi-Fi al centro della stampante.
 - Allenta l'antenna Wi-Fi dal connettore dell'antenna e mettila da parte.

PASSO 6 Rimuovere il coperchio dell'elettronica (antenna posteriore)



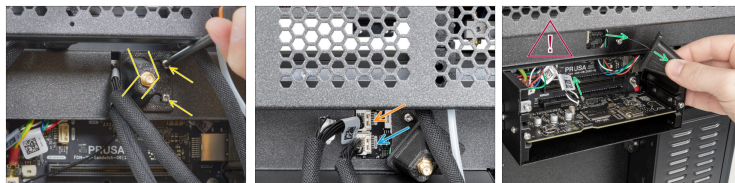
-  Questo passaggio è necessario solo per le stampanti dotate di un'antenna Wi-Fi montata sulla parte posteriore del dispositivo.
-  Gira la stampante in modo che il lato posteriore sia rivolto verso di te.
-  Utilizzando una chiave Torx T10, allenta le quattro viti che fissano il coperchio dell'elettronica.
-  Non è necessario rimuovere le viti completamente .
-  Rimuovi il coperchio dell'elettronica facendolo scorrere verso l'alto.
-  Dopo aver aperto la scatola dell'elettronica, potrai vedere una delle opzioni di elettronica a seconda della variante della tua stampante XL:
 -  **Strumento singolo o a doppia testina** - elettronica a scheda singola.
 -  **A cinque testine** - c'è una scheda in più per i cavi del 3°, 4° e 5° Nextruder.

PASSO 7 Scollegare il cavo dell'antenna



- ◆ Individua e scollega con cautela il connettore Wi-Fi.
- ◆ **Strumento singolo | Doppia Testina**
- ◆ **A cinque testine** - collegato alla scheda elettronica inferiore.

PASSO 8 Scollegare i cavi del 1° e 2° Nextruder (con antenna posteriore)



Procedi con questo passaggio per la versione della stampante con antenna posteriore. Se la tua stampante ha l'antenna laterale, passa al punto 8.



Fai attenzione a non danneggiare il cavo dell'antenna Wi-Fi.



Ogni connettore è dotato di un fermo di sicurezza. È necessario premere il fermo prima di scollegarlo. In caso contrario, il connettore potrebbe danneggiarsi.



Allenta leggermente le due viti del coperchio. Non è necessario rimuoverle completamente. Fai scorrere il coperchio verso destra e togliilo dalla stampante.



Spingi la linguetta di sicurezza e scollega il primo cavo Nextruder dall'alloggiamento superiore contrassegnato con DWARF 1.

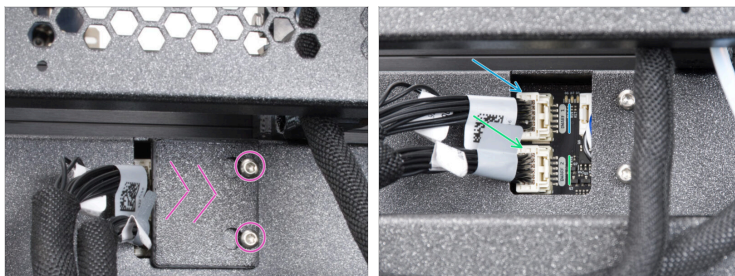


Spingi il fermo di sicurezza e scollega il secondo cavo Nextruder dall'alloggiamento inferiore contrassegnato con DWARF 2.



Spingi la copertura verso destra e rimuovila dalla stampante.

PASSO 9 Scollegare i cavi del 1° e 2° Nextruder (con antenna laterale)



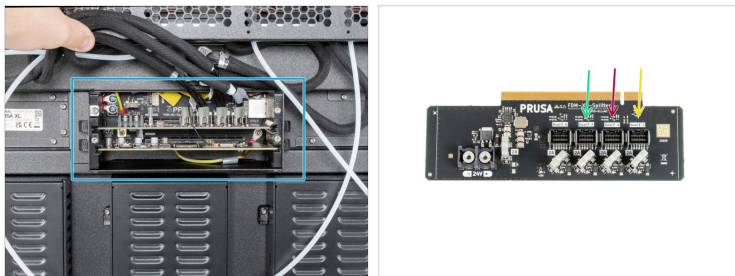
Procedi con questo passaggio per la versione della stampante con l'antenna laterale. **Se hai rimosso l'antenna sul retro della stampante**, vai a Scollegare i cavi del 3°, 4° e 5° Nextruder (cinque strumenti).



Ogni connettore è dotato di un fermo di sicurezza. È necessario premere il fermo prima di scollegarlo. In caso contrario, il connettore potrebbe danneggiarsi.

- Allenta leggermente le due viti del coperchio. Non è necessario rimuoverle completamente. Fai scorrere il coperchio verso destra e togliilo dalla stampante.
- Spingi la linguetta di sicurezza e scollega il primo cavo Nextruder dall'alloggiamento superiore contrassegnato con DWARF 1.
- Spingi il fermo di sicurezza e scollega il secondo cavo Nextruder dall'alloggiamento inferiore contrassegnato con DWARF 2.

PASSO 10 Scollegare i cavi del 3°, 4° e 5° Nextruder (cinque strumenti)



⚠ Questo passaggio è previsto solo per il modello XL a cinque testine.

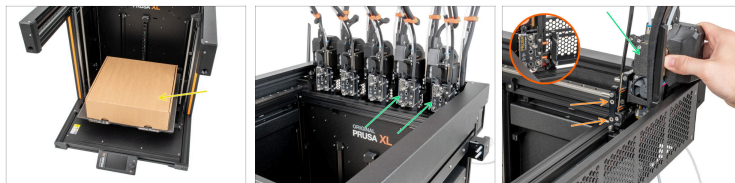
● Individua lo XL_splitter (scheda elettronica a cui sono collegati tre cavi provenienti dai Nextruder).

● **Scollega con cautela i tre cavi di Nextruder nel seguente ordine:**

⚠ Ogni connettore è dotato di un fermo di sicurezza. È necessario premere il fermo prima di scollegarlo. In caso contrario, il connettore potrebbe danneggiarsi.

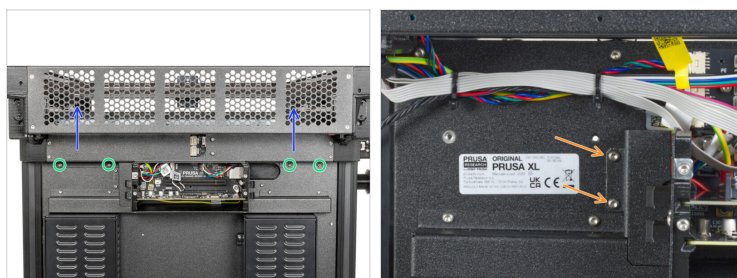
- Cavo del terzo Nextruder
- Cavo Quarto Nextruder
- Cavo del quinto Nextruder

PASSO 11 Sganciare il 4° e il 5° Nextruder (cinque strumenti)



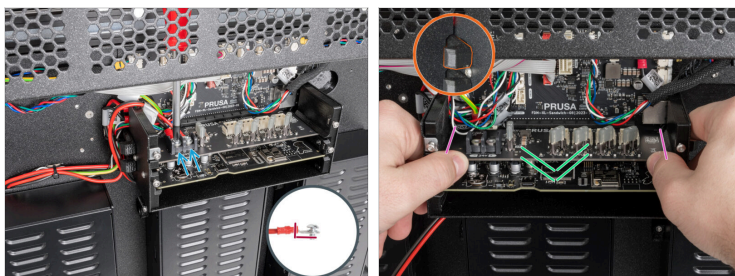
- i** Prima di procedere, si consiglia di proteggere il piano riscaldato.
 - Assicurati che il piano riscaldato sia raffreddato a temperatura ambiente e che la stampante sia ancora spenta. Posiziona la scatola di cartone vuota all'incirca nella parte anteriore centrale del piano riscaldato.
 - Rimuovi la quarta e la quinta testina dello strumento dal dock:
 - Rimuovi la testina dello Strumento, tirandola verso l'esterno dagli inserti metallici.
 - i** Sebbene sia prevista una piccola resistenza, poiché gli inserti metallici sono magnetici, applica una forza contenuta.
 - Con cautela, appoggia sulla scatola di cartone il Nextruder rimosso.

PASSO 12 Smontare le coperture posteriori



- Utilizzando una chiave Torx T10, rimuovi le quattro viti M3x4rT dalle coperture.
 - Rimuovi delicatamente le parti rear-cable-management-upper e rear-cable-management-lower. Fai attenzione ai cavi.
 - Utilizzando una chiave Torx T10, rimuovi le due viti M3x4rT che tengono la parte rear-cable-management-base e rimuovila.
- ⓘ La rimozione della parte rear-cable-management-base non è strettamente necessario, ma agevola durante la disposizione dei cavi, specialmente con una XL a 5 strumenti.

PASSO 13 Rimozione XL_Splitter

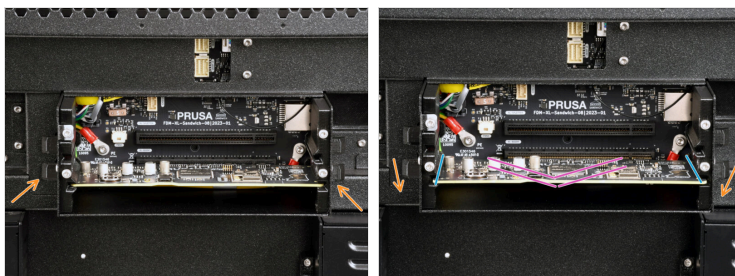






i Il passo seguente è necessario solo per il modello **XL a cinque testine**. La versione con un solo strumento e quella con due testine non sono dotate di XL_Splitter.

! **Tocca qualsiasi scheda elettronica dai bordi. Evita di danneggiare i componenti della scheda.**

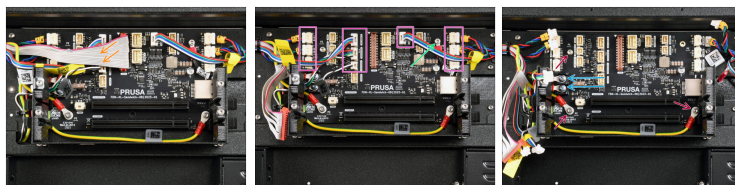
- Utilizzando il cacciavite a stella, allenta le due viti dei terminali e scollega entrambi i cavi di alimentazione.
- Individua gli estrattori su entrambi i lati della scatola dell'elettronica. Individua la coppia superiore.
- Sulla scatola dell'elettronica ci sono delle scanalature predisposte.
- Fai scivolare fuori lo XLSplitter. Spingi gli estrattori in modo che la scheda si scolleghi dalla scheda Sandwich e scivoli fuori utilizzando le guide laterali.

PASSO 14 Rimozione della scheda XL_Buddy



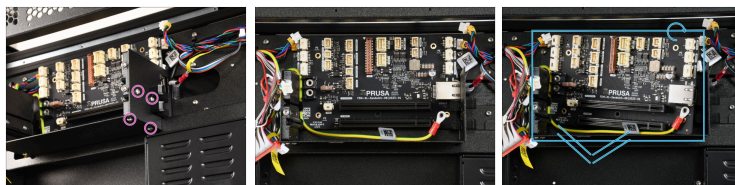
-  **Tocca la scheda elettronica solo dai bordi. Non danneggiare i componenti della scheda.**
-  Individua i due estrattori inferiori.
-  Sulla scatola dell'elettronica ci sono delle scanalature predisposte.
-  Estrai la XL_Buddy. Spingi gli estrattori in modo che la scheda scivoli via dai binari.

PASSO 15 Rimozione dei cavi Sandwich



- ⚠ I connettori Molex (bianchi) hanno un meccanismo di sicurezza. È necessario premere il fermo durante la disconnessione. In caso contrario, il connettore potrebbe danneggiarsi.
- 🟠 Scollegare con cautela il cavo xLCD. **Non tirare il cavo!**
- 🟣 Scollegare tutti i cavi con connettore Molex.
- 🟢 Utilizzando la chiave a brugola da 2,5 mm, scollega il cavo PE in alto a destra.
- 🟡 Utilizzando il cacciavite a stella, allenta le due viti dei terminali e scollega i cavi di alimentazione.
- 🟠 Utilizzando la chiave a brugola da 2,5 mm, scollega i cavi PE inferiori e allenta la vite M3x6 superiore sinistra.

PASSO 16 Rimozione della scheda Sandwich



- i** Per poter rimuovere la scheda Sandwich, è necessario rimuovere la parte xl-electronics-case-rail.
- ◆** Partendo dal lato destro dell'elettronica, rimuovi quattro viti utilizzando un cacciavite Torx T10. Due viti si trovano sul lato e due sul fondo della scatola. Rimuovi la parte xl-electronics-case-rail.
- ⚠** **Tocca la scheda elettronica solo dai bordi. Non danneggiare i componenti della scheda e non toccare i suoi connettori.**
- ◆** Inclina leggermente la scheda Sandwich. Quindi, rimuovila con cautela dalla scatola dell'elettronica.

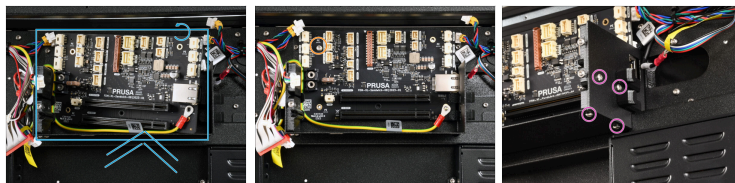
PASSO 17 Sostituzione della scheda Sandwich: preparazione dei componenti



● Per i seguenti passi prepara:

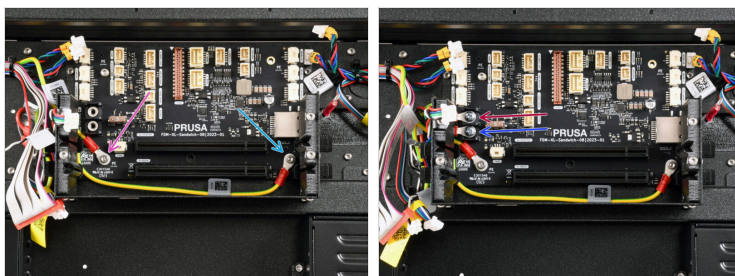
- Scheda Sandwich sostitutiva (1x)
- Vite M3x8rT (4x)
- Vite M3x6 (4x)
- XLBuddy (1x)
- XL_Splitter (1x), solo per la versione a cinque testine.



PASSO 18 Installazione della nuova scheda Sandwich



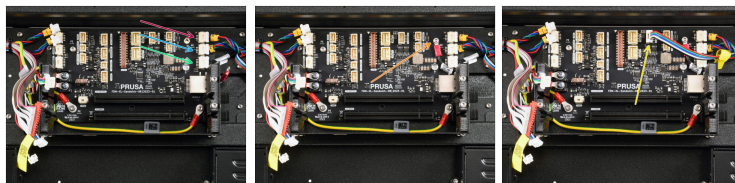
- ⚠ **Tocca la scheda elettronica solo dai bordi. Non danneggiare i componenti della scheda e non toccare i suoi connettori.**
- ⬢ Posiziona la scheda Sandwich di ricambio con una leggera angolazione, quindi ruotala leggermente per posizionarla parallelamente alla parte posteriore della stampante.
- ⬢ Utilizzando la chiave a brugola da 2,5 mm, stringi la vite M3x6.
- ⬢ Utilizzando il cacciavite T10, stringi 4 viti M3x8rT, due sul lato e due sul fondo della scatola, per installare il binario della scatola dell'elettronica.

PASSO 19 Collegamento dei cavi Sandwich (parte 1)



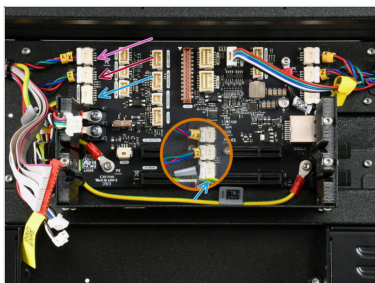
- Utilizzando la chiave a brugola da 2,5 mm, stringi la vite M3x6 per collegare il cavo PE in basso a destra.
 - Utilizzando la chiave a brugola da 2,5 mm, stringi la vite M3x6 per collegare il cavo PE in basso a sinistra.
 - Utilizzando il cacciavite a croce, collega i cavi di alimentazione.
 - Positivo (+)
 - Negativo (-)
-  **Ricontrolla la corretta polarità (positivo-negativo) dei cavi di cui sopra.**
-  Assicurati che tutti i connettori fissati a vite siano completamente serrati.

PASSO 20 Collegamento dei cavi Sandwich (parte 2)



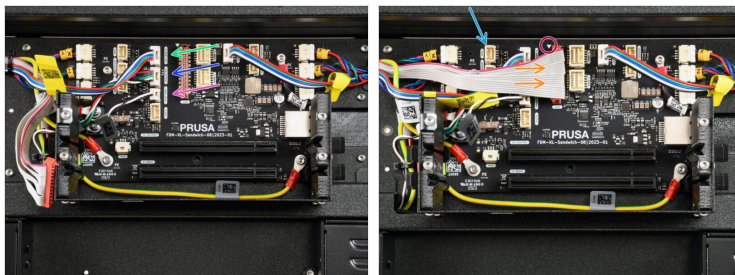
- Collega i seguenti cavi dal lato destro:
 - Motore XY sinistra
 - Motore Z sinistro
 - Sensore di filamento laterale (sinistra, strumenti 1-3)
- Utilizzando la chiave a brugola da 2,5 mm, stringi la vite M3x6 per collegare il cavo PE in alto a destra.
- 🔒 Assicurati che tutti i connettori fissati a vite siano completamente serrati.
- Collega il cavo della luce LED 2.

PASSO 21 Collegamento dei cavi Sandwich (parte 3)



- Collega i seguenti cavi dal lato sinistro:
 - ◆ Motore XY destro
 - ◆ Motore Z destro
 - ◆ Sensore di filamento laterale (destra, strumenti 4-5)

PASSO 22 Collegamento dei cavi Sandwich (parte 4)



● Collega il resto dei cavi dal lato sinistro:

● Luci LED 1

● Piano modulare

● Power panic



Controlla le luci LED e i collegamenti del piano modulare verificando i colori dei cavi.



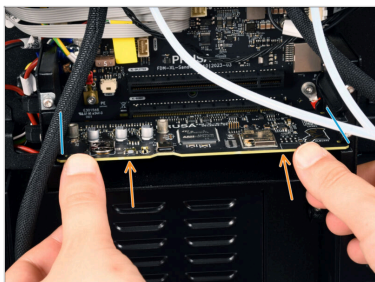
Il connettore del cavo xLCD ha una chiusura che deve essere rivolta verso il triangolo rosso vicino al connettore xLCD.





● Collegare il cavo xLCD

● Possessori di Original XL Enclosure:

● Collega il cavo della ventola dell'enclosure al connettore FAN1.

PASSO 23 Installare la XLBuddy



-  **Fai attenzione a non schiacciare nessun cavo!**
-  **Tocca la scheda elettronica solo dai bordi. Non danneggiare i componenti della scheda.**
-  Ci sono delle scanalature di guida preparate sui lati della scatola XL-buddy-box.
-  Utilizzando entrambe le mani, inserisci l'XL-Buddy nella fessura della scheda XL-sandwich-board.

PASSO 24 Installazione XL_splitter (cinque testine)



i Il passo seguente è necessario solo per il modello XL a cinque testine. La versione con un solo strumento e quella con due testine non sono dotate di XL_Splitter.

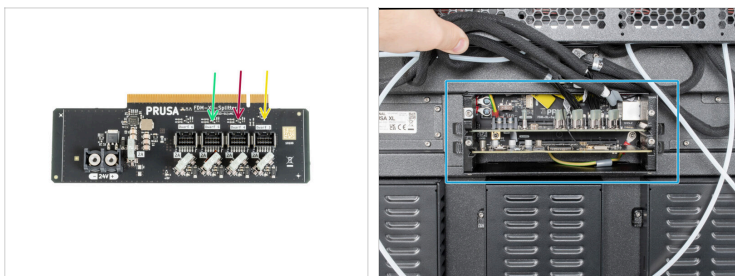
! **Fai attenzione a non schiacciare nessun cavo!**

! **Tocca la scheda elettronica solo dai bordi. Non danneggiare i componenti della scheda.**

- Ci sono delle scanalature di guida preparate sui lati della scatola XL-buddy-box.
- Utilizzando entrambe le mani, inserisci lo splitter XL nella fessura della scheda XL-sandwich.
- Prendi il cavo di alimentazione e giralo intorno al lato sinistro della scatola XL-buddy-box.
- Posiziona il cavo nero sul terminale sinistro e fissalo con la vite del terminale.
- Posiziona il cavo rosso sul terminale destro e fissalo con la vite del terminale.

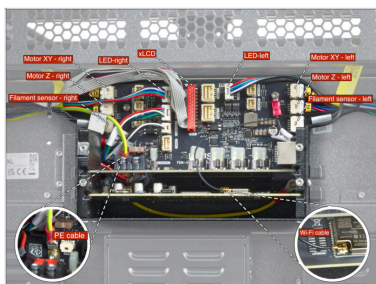
! **Nota il corretto orientamento dei connettori del cavo di alimentazione.**

PASSO 25 Connettere i cavi del 3°, 4° e 5° Nextruder



- i** **Non estrarre la scheda XL-splitter dalla stampante**, la foto è solo per mostrare come vanno collegati i cavi del Nextruder.
- Collega i cavi del Nextruder allo splitter nel seguente ordine:
 - Terzo Nextruder.
 - Quarto Nextruder.
 - Quinto Nextruder.
 - Lo splitter XL con i Nextruder collegati deve avere questo aspetto.

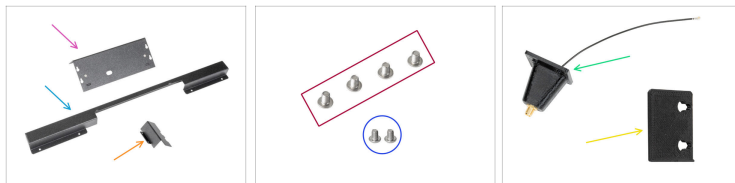
PASSO 26 Panoramica del cablaggio elettronico



⚠ Prima di passare alla fase successiva, controlla i collegamenti del cavo come indicato nell'immagine.

⬢ Ricontrolla tutti i collegamenti prima di passare alla fase successiva.

PASSO 27 Coprire l'elettronica: preparazione componenti



- ◆ XL-buddy-box-cover (1x)
- ◆ Rear-cable-management-upper (1x)
- ◆ Rear-cable-management-base (1x)
- ◆ Viti M3x5rT (4x)
- ◆ Viti M3x4rT (2x)



Una delle due parti seguenti, a seconda della posizione dell'antenna:

- ◆ Porta-antenna con cavo antenna (1x), versione con antenna posteriore
- ◆ Rear-cable-management plug (1x), Versione con antenna laterale

PASSO 28 Coprire l'elettronica (parte 1)



Fai attenzione a non schiacciare nessun cavo!









Dal lato sinistro, attacca la rear-cable-management-base e fissala con due viti M3x4rT utilizzando una chiave Torx T10.

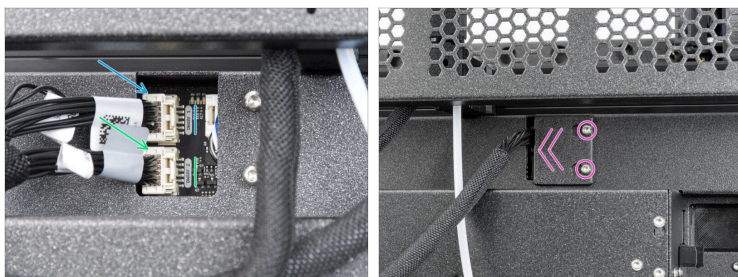
PASSO 29 Coprire l'elettronica (parte 2)



Fai attenzione a non schiacciare nessun cavo!

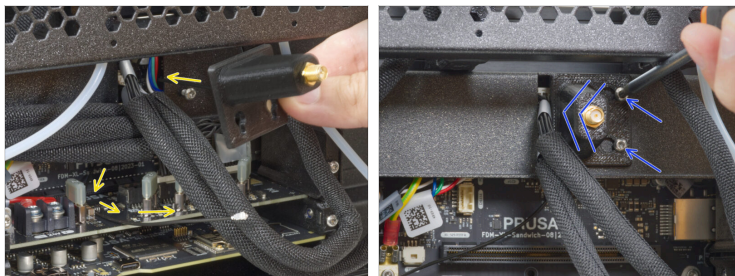
-  Collega delicatamente la parte Rear-cable-management-upper sul lato posteriore.
-  Assicurati che nessun cavo sia schiacciato nelle coperture di plastica.
-  Assicurati che la copertura metallica non schiacci il cavo del motore.
-  Fissalo con quattro viti M3x5rT utilizzando un cacciavite T10.
-  **i** Se la tua stampante ha l'antenna sul lato, controlla se la parte XL-rear-cable-management-plug è installata.
-  Allenta i due bulloni con il cacciavite T10 e rimuovi la parte XL-rear-cable-management-plug.

PASSO 30 Connettere i cavi del 1° e 2° Nextruder



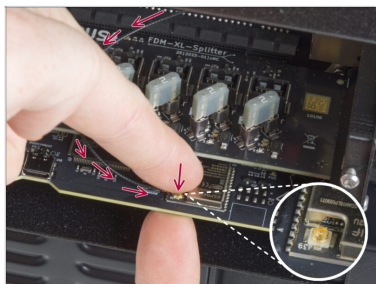
- Collega il cavo del **primo Nextruder** nell'alloggiamento superiore con l'etichetta **DWARF 1**.
- Collega il cavo del **secondo Nextruder** nell'alloggiamento inferiore con l'etichetta **DWARF 2**.
- ⓘ Se la tua stampante ha l'**antenna posizionata sul lato**, procedi con il passo seguente.
 - Inserisci la copertura (xl-rear-management-plug) sulle viti. Spingi il coperchio verso sinistra e stringi le viti.
- 📌 Se la tua stampante ha l'antenna posizionata sul lato posteriore, procedi con il passo successivo.

PASSO 31 Installazione del coperchio dell'antenna Wi-Fi (antenna posteriore)



- i** Questo passaggio è valido solo se la tua stampante ha l'**antenna Wi-Fi sul retro della stampante**. Se l'antenna si trova sul lato della stampante, vai al passo successivo.
- Fai passare il cavo dell'antenna attraverso l'apertura del coperchio del cavo (piastra metallica) e guidalo dietro il coperchio fino alla scatola dell'elettronica.
- Fissa il porta-antenna sulle viti, spingi il coperchio verso sinistra e stringi le viti.

PASSO 32 Collegare l'antenna Wi-Fi



- Collega l'antenna all'apposito slot sulla scheda XL Buddy.

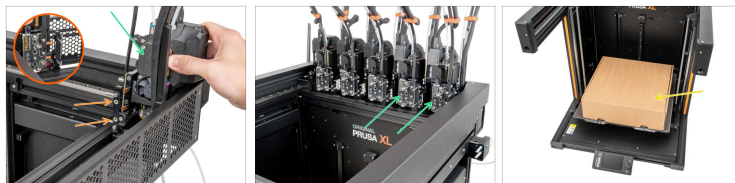
PASSO 33 Copertura scatola Buddy XL



Fai attenzione a non schiacciare nessun cavo!

- Riposiziona la copertura XL-buddy-box-cover sulla stampante.
- Su XL a cinque testine, controlla i cavi Nextruder: devono trovarsi all'interno della fessura della copertura.
- Utilizzando una chiave T10, stringi le quattro viti.

PASSO 34 Aggancio del 4° e 5° Nextruder (cinque strumenti)



i Prima di procedere, si consiglia di proteggere il piano riscaldato.

📌 Aggancia il 4° e 5° Nextruder.

- Prendi il Nextruder e posizionalo con attenzione accanto al dock.
- Inserisci i due inserti metallici nei fori bianchi del dock. I magneti ti aiuteranno ad agganciare il Nextruder.
- Rimuovi la scatola di cartone posizionata in precedenza sul piano riscaldato della stampante.

PASSO 35 Eseguire il Wizard di Calibrazione



Come sostituire la scheda Sandwich (XL)

● Dopo l'avvio della stampante, la schermata invita a eseguire i test e il Wizard (configurazione guidata) della stampante.

ⓘ La Configurazione guidata (o Wizard) verifica tutti i componenti importanti della stampante. L'intero processo richiede qualche minuto. Alcune parti del wizard richiedono l'interazione diretta dell'utente. Segui le istruzioni che appaiono sullo schermo.

⚠ **NOTA: Durante il test degli assi, accertarsi che nella stampante non vi sia nulla che ostacoli il loro movimento.**

⚠ **ATTENZIONE: Non toccare la stampante durante il wizard, a meno che non venga richiesto! Alcune parti della stampante potrebbero essere calde e spostarsi ad alta velocità.**

● Segui i passaggi indicati nei manuali dedicati, specifici per la tua versione di Original Prusa XL.

- Strumento singolo
- Due strumenti
- Cinque strumenti
