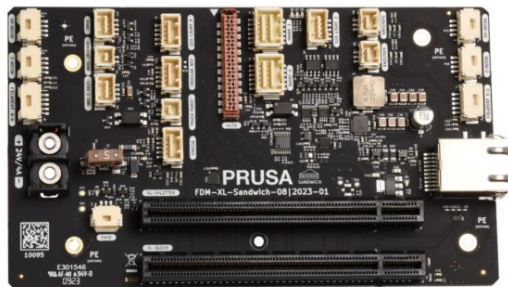


# Inhaltsverzeichnis

<b>Auswechseln der Sandwich Platine (XL)</b> .....	3
Schritt 1 - Einleitung .....	4
Schritt 2 - Benötigte Werkzeuge .....	5
Schritt 3 - Vorbereiten des Druckers .....	5
Schritt 4 - Wi-Fi-Antennenhalter Versionen .....	6
Schritt 5 - Hintere Wi-Fi-Antenne abnehmen .....	7
Schritt 6 - Entfernen der Elektronik-Abdeckung (rückseitige Antenne) .....	8
Schritt 7 - Lösen des Antennen-Kabels .....	9
Schritt 8 - Trennen des 1. und 2. Nextruder-Kabel (hintere Antenne) .....	10
Schritt 9 - Trennen des 1. und 2. Nextruder-Kabel (seitliche Antenne) .....	11
Schritt 10 - Trennen des 3., 4. und 5. Nextruder-Kabels (Fünf-Kopf) .....	12
Schritt 11 - Abkoppeln des 4. und 5. Nextruders (Fünf-Kopf) .....	13
Schritt 12 - Demontage der hinteren Abdeckungen .....	14
Schritt 13 - Entfernen des XL_Splitters .....	15
Schritt 14 - Entfernen des XL_Buddy .....	16
Schritt 15 - Entfernen der Sandwich-Kabel .....	17
Schritt 16 - Entfernen der Sandwich-Platine .....	18
Schritt 17 - Auswechseln der Sandwich-Platine: Vorbereitung der Teile .....	19
Schritt 18 - Installieren der neuen Sandwich-Platine .....	20
Schritt 19 - Anschließen der Sandwich-Kabel (Teil 1) .....	21
Schritt 20 - Anschließen der Sandwich-Kabel (Teil 2) .....	22
Schritt 21 - Anschließen der Sandwich-Kabel (Teil 3) .....	23

Schritt 22 - Anschließen der Sandwich-Kabel (Teil 4) .....	24
Schritt 23 - Installieren des XLBuddy .....	25
Schritt 24 - Installation des XL_Splitters (Fünf- Kopf) .....	26
Schritt 25 - Anschließen der 3., 4. und 5. Nextruder-Kabel .....	27
Schritt 26 - Überblick über die elektronische Verdrahtung .....	28
Schritt 27 - Abdecken der Elektronik: Teilevorbereitung .....	29
Schritt 28 - Abdecken der Elektronik (Teil 1) .....	30
Schritt 29 - Abdecken der Elektronik (Teil 2) .....	31
Schritt 30 - Anschließen des 1. und 2. Nextruder- Kabels .....	32
Schritt 31 - Anbringen der Abdeckung der Wi-Fi- Antenne (hintere Antenne) .....	33
Schritt 32 - Anschließen der Wi-Fi-Antenne .....	34
Schritt 33 - Abdecken der XL Buddy Box .....	34
Schritt 34 - Andocken des 4. und 5. Nextruders (Fünf-Kopf) .....	35
Schritt 35 - Ausführen des Kalibrier-Assistenten .....	36

# Auswechseln der Sandwich Platine (XL)

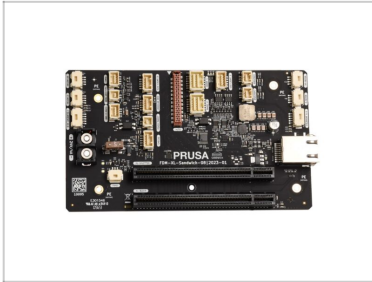


[help.prusa3d.com/g650960](https://help.prusa3d.com/g650960)

Scannen Sie den  
QR-Code, um die  
neueste Version  
dieses Kapitels  
anzuzeigen.



## SCHRITT 1 Einleitung



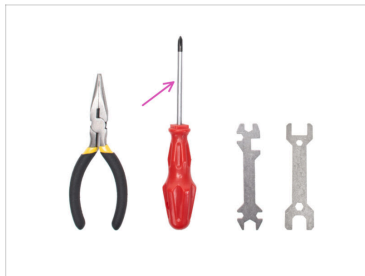
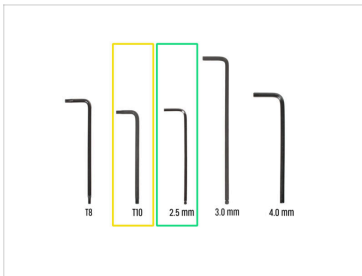
● In dieser Anleitung erfahren Sie, wie Sie die **Sandwich-Platine** in Ihrem **Original Prusa XL** austauschen.

ⓘ Die folgende Anleitung ist mit allen Original Prusa XL Versionen kompatibel.

● Alle notwendigen Teile sind in unserem E-Shop erhältlich [prusa3d.com](https://prusa3d.com).

ⓘ Beachten Sie, dass Sie eingeloggt sein müssen, um Zugriff auf den Ersatzteilbereich zu erhalten.

## SCHRITT 2 Benötigte Werkzeuge



● **Bereiten Sie bitte für die folgenden Schritte vor:**

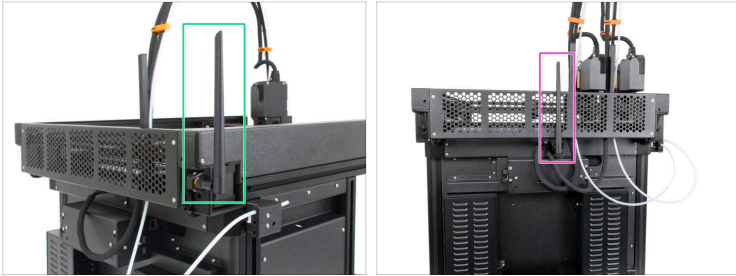
- T10 Schraubendreher / Schlüssel
- 2,5 mm Innensechskantschlüssel
- Philips (PH2) Schraubendreher (1x)

## SCHRITT 3 Vorbereiten des Druckers



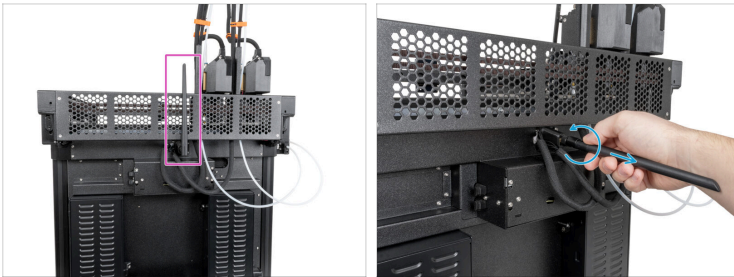
- Schalten Sie auf der Rückseite des Druckers den Netzschalter aus (Symbol "O").

## SCHRITT 4 Wi-Fi-Antennenhalter Versionen



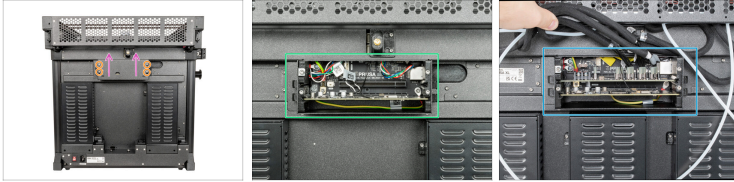
- i** Die nächsten Schritte hängen von der Position der Wi-Fi-Antenne an Ihrem Drucker ab.
- Überprüfen Sie die Position der Antenne an Ihrem Drucker und befolgen Sie die entsprechenden Anweisungen:
    - **Seitenmontage:** Wenn sich die Wi-Fi-Antenne auf der linken Seite des Druckers befindet (von vorne gesehen), fahren Sie mit Abziehen des 1. und 2. Nextruder-Kabels fort.
    - **Rückseitige Befestigung:** Wenn sich die Antenne oben in der Mitte auf der Rückseite des Druckers befindet, fahren Sie mit dem nächsten Schritt Demontage der Wi-Fi-Antenne fort.

## SCHRITT 5 Hintere Wi-Fi-Antenne abnehmen



- i** Dieser Schritt ist spezifisch für Drucker, die mit einer Wi-Fi-Antenne auf der Rückseite des Geräts ausgestattet sind. Wenn Sie eine Version des Druckers mit einer Antenne an der Seite haben, überspringen Sie diesen Schritt.
- Drehen Sie den Drucker mit der Rückseite zu sich.
  - Gehen Sie zum Anschluss der Wi-Fi-Antenne in der Mitte des Druckers.
  - Lösen Sie die Wi-Fi-Antenne vom Antennenanschluss und legen Sie sie beiseite.

## SCHRITT 6 Entfernen der Elektronik-Abdeckung (rückseitige Antenne)



Dieser Schritt ist nur bei Druckern erforderlich, die mit einer Wi-Fi-Antenne auf der Rückseite ausgestattet sind.



Drehen Sie den Drucker mit der Rückseite zu sich:



Lösen Sie die vier Schrauben mit dem T10 Schlüssel, mit denen die Elektronikabdeckung befestigt ist.



Es ist nicht notwendig, die Schrauben vollständig zu entfernen.



Entfernen Sie die Elektronikabdeckung, indem Sie sie nach oben schieben.



Nachdem Sie die Elektronikbox geöffnet haben, sehen Sie je nach Variante Ihres XL-Druckers eine der Elektronikoptionen:

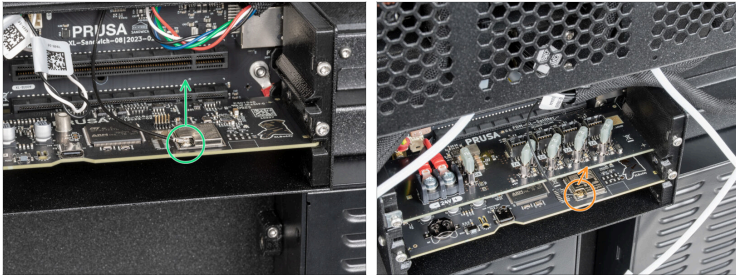


**Einzel-Kopf | Dual-Kopf-** Einplatinen-Elektronik.



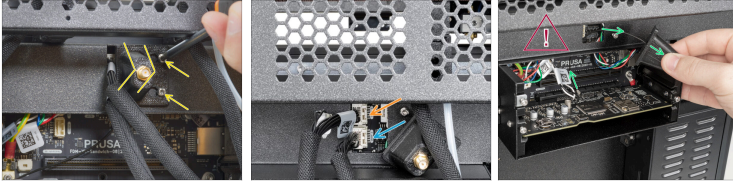
**Five-Head** - Es gibt eine zusätzliche Platine für das 3., 4. und 5. Nextruder-Kabel.

## SCHRITT 7 Lösen des Antennen-Kabels



- ◆ Suchen Sie den Wi-Fi-Anschluss und ziehen Sie ihn vorsichtig ab.
- ◆ **Einzel-Kopf | Dual-Kopf**
- ◆ **Fünf-Kopf** - angeschlossen an die untere Elektronikplatine.

## SCHRITT 8 Trennen des 1. und 2. Nextruder-Kabel (hintere Antenne)



Fahren Sie mit diesem Schritt für die Druckerversion mit rückseitiger Antenne fort. Wenn Ihr Drucker die Antenne an der Seite hat, fahren Sie mit Schritt 8 fort.



**Seien Sie vorsichtig, beschädigen Sie nicht das Wi-Fi-Antennenkabel.**



Jeder Stecker ist mit einer Sicherheitsverriegelung versehen. Sie müssen die Verriegelung drücken, bevor Sie die Verbindung trennen. Andernfalls kann der Stecker beschädigt werden.



Lösen Sie die beiden Schrauben an der Abdeckung leicht. Sie brauchen sie nicht vollständig zu entfernen. Schieben Sie die Abdeckung nach rechts und nehmen Sie sie vom Drucker ab.



Drücken Sie die Sicherheitsverriegelung und ziehen Sie das erste Nextruder-Kabel aus dem oberen Anschluss, der mit DWARF 1 gekennzeichnet ist.

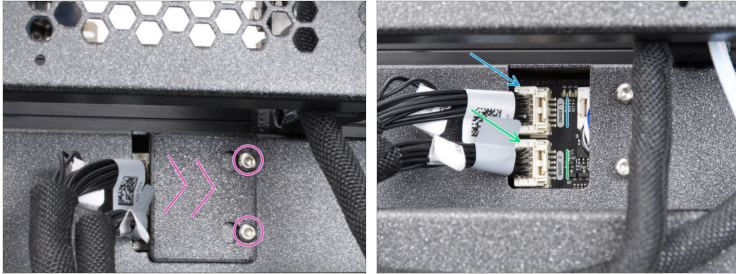


Drücken Sie die Sicherheitsverriegelung und ziehen Sie das zweite Nextruder-Kabel aus dem unteren Anschluss mit der Bezeichnung DWARF 2.



Schieben Sie die Abdeckung nach rechts und nehmen Sie sie vom Drucker ab.

## SCHRITT 9 Trennen des 1. und 2. Nextruder-Kabel (seitliche Antenne)



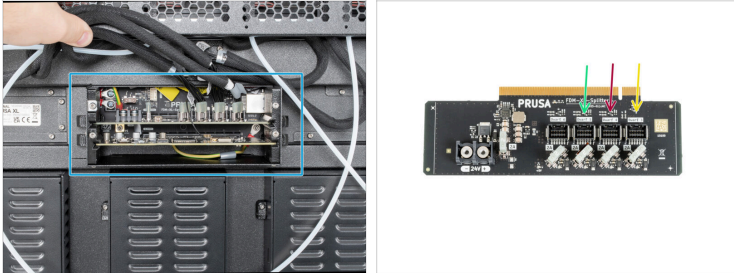
Fahren Sie mit diesem Schritt für die Druckerversion mit der seitlichen Antenne fort. **Wenn Sie die Antenne auf der Rückseite des Druckers entfernt haben**, gehen Sie zu Trennen des 3., 4., 5. Nextruder-Kabels (Fünf-Kopf).



**Jeder Stecker ist mit einer Sicherheitsverriegelung versehen. Sie müssen die Verriegelung drücken, bevor Sie die Verbindung trennen. Andernfalls kann der Stecker beschädigt werden.**

- Lösen Sie die beiden Schrauben an der Abdeckung leicht. Sie brauchen sie nicht vollständig zu entfernen. Schieben Sie die Abdeckung nach rechts und nehmen Sie sie vom Drucker ab.
- Drücken Sie die Sicherheitsverriegelung und ziehen Sie das erste Nextruder-Kabel aus dem oberen Anschluss, der mit DWARF 1 gekennzeichnet ist.
- Drücken Sie die Sicherheitsverriegelung und ziehen Sie das zweite Nextruder-Kabel aus dem unteren Anschluss mit der Bezeichnung DWARF 2.

## SCHRITT 10 Trennen des 3., 4. und 5. Nextruder-Kabels (Fünf-Kopf)



**⚠️ Dieser Schritt ist nur für den XL Fünf-Kopf gedacht.**

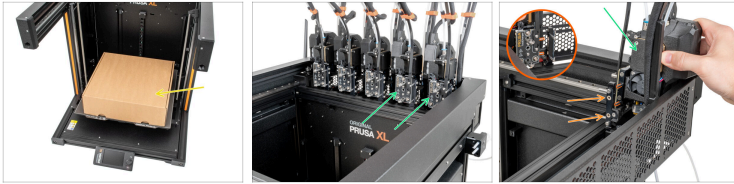
🔵 Suchen Sie den XL\_splitter (Elektronikplatine, an die drei Kabel von den Nextrudern angeschlossen sind).

⬛ **Sorgfältig alle drei Nextruder-Kabel in der folgenden Reihenfolge abziehen:**

**⚠️ Jeder Stecker ist mit einer Sicherheitsverriegelung versehen. Sie müssen die Verriegelung drücken, bevor Sie die Verbindung trennen. Andernfalls kann der Stecker beschädigt werden.**

- 🟡 Drittes Nextruder Kabel
- 🟠 Viertes Nextruder Kabel
- 🟢 Fünftes Nextruder Kabel

## SCHRITT 11 Abkoppeln des 4. und 5. Nextruders (Fünf-Kopf)

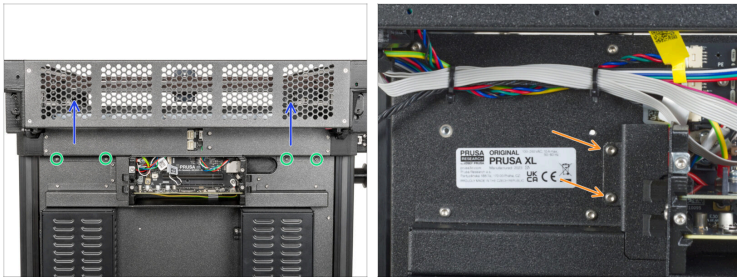


- i** Bevor Sie fortfahren, empfiehlt es sich, das Heizbett zu schützen.

  - Stellen Sie sicher, dass das Heizbett auf Umgebungstemperatur abgekühlt und der Drucker noch ausgeschaltet ist. Stellen Sie den leeren Karton ungefähr in die vordere Mitte des Heizbetts.
  - Entfernen Sie den 4. und 5. Werkzeugkopf aus dem Dock:

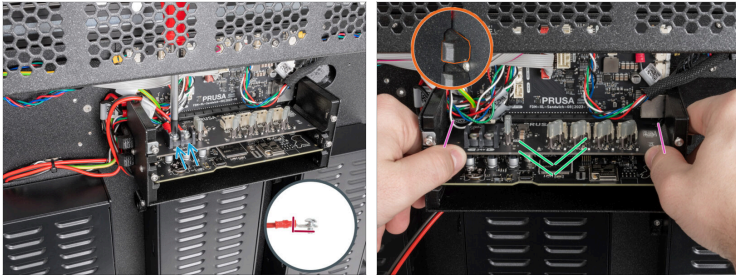
    - Entfernen Sie den Werkzeugkopf, indem Sie ihn von den Metalleinsätzen herausziehen.
- i** Obwohl ein kleiner Widerstand zu erwarten ist, da die Metalleinsätze magnetisch sind, sollten Sie **moderate Kraft anwenden**.
- Legen Sie die entfernten Nextruder vorsichtig auf den Karton.

## SCHRITT 12 Demontage der hinteren Abdeckungen



- Entfernen Sie mit einem T10 Schlüssel vier M3x4rT-Schrauben aus den Abdeckungen.
- Entfernen Sie vorsichtig das Rear-cable-management-upper und das Rear-cable-management-lower. Achten Sie auf die Kabel.
- Entfernen Sie mit einem T10 Schlüssel die beiden M3x4rT-Schrauben, die den Rear-cable-management-base halten, und nehmen Sie ihn ab.
- ⓘ Das Entfernen des rear-cable-management-base ist nicht unbedingt notwendig, aber es hilft beim Kabelmanagement, besonders bei einem 5-Kopf XL.

## SCHRITT 13 Entfernen des XL\_Splitters

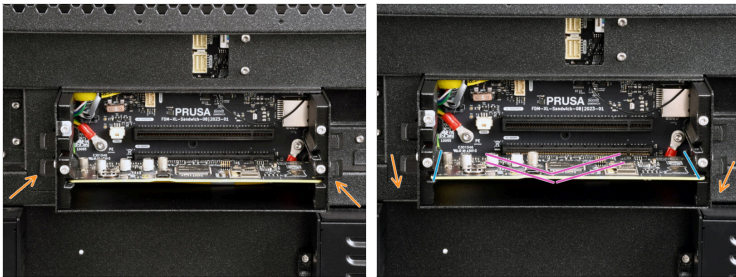






**i** Der folgende Schritt ist nur für den Fünf-Kopf-XL notwendig. Das Einzelwerkzeug und der Doppelkopf sind nicht mit dem XL\_Splitter ausgestattet.

**!** Berühren Sie eine Elektronikplatine nur an den Kanten. Vermeiden Sie es, die Komponenten der Karte zu beschädigen und ihre Anschlüsse zu berühren.

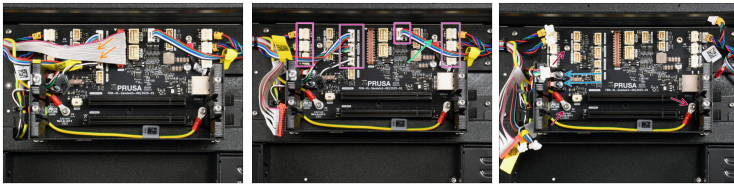
- Lösen Sie mit dem Kreuzschlitzschraubendreher zwei Stromklemmschrauben und ziehen Sie beide Stromkabel ab.
- Suchen Sie die Auswerfer auf beiden Seiten der Elektronikbox. Lokalisieren Sie von diesen das obere Paar.
- Auf der Elektronikbox befinden sich vorbereitete Nuten.
- Schieben Sie den XLSplitter heraus. Drücken Sie die Auswerfer, so dass sich die Platine von der Sandwich-Platine löst und dann an den Seitenschienen herausgleitet.

## SCHRITT 14 Entfernen des XL\_Buddy



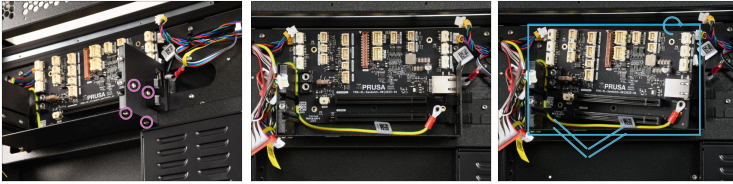
-  **Berühren Sie eine Elektronikplatine nur an den Kanten. Vermeiden Sie es, die Komponenten der Karte zu beschädigen und ihre Anschlüsse zu berühren.**
-  Suchen Sie die beiden unteren Auswerfer.
-  Auf der Elektronikbox befinden sich vorbereitete Nuten.
-  Schieben Sie die XL\_Buddy heraus. Drücken Sie die Auswerfer, damit die Platine aus den Schienen gleitet.

## SCHRITT 15 Entfernen der Sandwich-Kabel



- ⚠ Die Molex-Stecker (weiß) haben eine Sicherheitsverriegelung. Sie müssen die Verriegelung beim Trennen der Verbindung drücken. Andernfalls kann der Stecker beschädigt werden.
- ⬢ Ziehen Sie das xLCD-Kabel vorsichtig ab. **Ziehen Sie nicht am Kabel!**
- ⬢ Ziehen Sie alle Kabel mit Molex-Stecker ab.
- ⬢ Trennen Sie mit dem 2,5-mm-Innensechskantschlüssel das PE-Kabel oben rechts ab.
- ⬢ Lösen Sie mit dem Kreuzschlitzschraubendreher zwei Klemmschrauben und ziehen Sie die Stromkabel ab.
- ⬢ Entfernen Sie mit dem 2,5-mm-Innensechskantschlüssel die unteren PE-Kabel und lösen Sie die linke obere M3x6-Schraube.

## SCHRITT 16 Entfernen der Sandwich-Platine



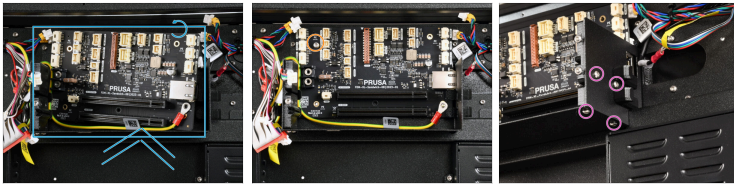
- i** Um die Sandwich-Platine zu entfernen, müssen Sie die xl-electronics-case-rail entfernen.
- ◆** Beginnen Sie auf der rechten Seite der Elektronik und entfernen Sie vier Schrauben mit einem T10 Schraubendreher. Zwei Schrauben befinden sich an der Seite und zwei an der Unterseite der Box. Entfernen Sie die xl-electronics-case-rail.
- ⚠** **Berühren Sie eine Elektronikplatine nur an den Kanten. Vermeiden Sie es, die Komponenten der Karte zu beschädigen und ihre Anschlüsse zu berühren.**
- ◆** Kippen Sie die Sandwich-Platine leicht. Nehmen Sie sie dann vorsichtig aus der Elektronikbox heraus.

## SCHRITT 17 Auswechseln der Sandwich-Platine: Vorbereitung der Teile



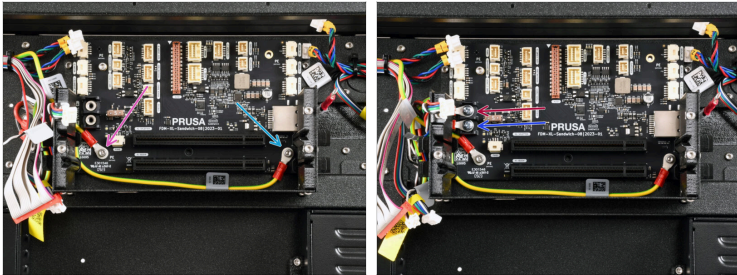
- **Bereiten Sie bitte für die folgenden Schritte vor:**
- Ersatz-Sandwich-Platine (1x)
  - Schraube M3x8rT (4x)
  - Schraube M3x6 (4x)
  - XLBuddy (1x)
  - XL\_Splitter (1x), nur für die Version mit fünf Köpfen.

## SCHRITT 18 Installieren der neuen Sandwich-Platine



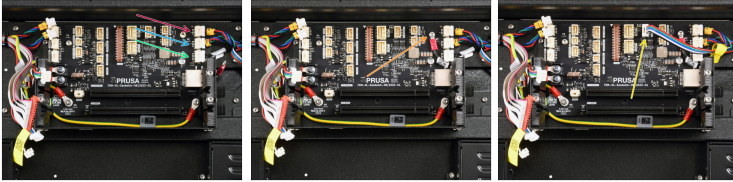
- ⚠** Berühren Sie eine Elektronikplatine nur an den Kanten. Vermeiden Sie es, die Komponenten der Karte zu beschädigen und ihre Anschlüsse zu berühren.
- Setzen Sie die Ersatz-Sandwich-Platine in einem leichten Winkel ein und drehen Sie sie dann leicht, um sie parallel zur Rückseite des Druckers zu positionieren.
  - Ziehen Sie eine M3x6 Schraube mit dem 2,5 mm Innensechskantschlüssel fest.
  - Ziehen Sie mit dem T10-Schraubendreher 4 M3x8rT-Schrauben an, zwei an der Seite und zwei an der Unterseite der Box, um die xl-electronics-case-rail zu installieren.

## SCHRITT 19 Anschließen der Sandwich-Kabel (Teil 1)



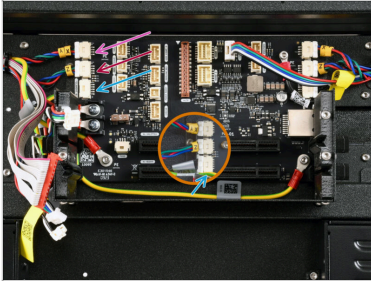
- ◆ Ziehen Sie die M3x6 Schraube mit dem 2,5 mm Innensechskantschlüssel an, um das PE-Kabel unten rechts anzuschließen.
- ◆ Ziehen Sie die M3x6 Schraube mit dem 2,5 mm Innensechskantschlüssel an, um das PE-Kabel unten links anzuschließen.
- ◆ Schließen Sie die Stromkabel mit dem Kreuzschlitzschraubendreher an.
  - ◆ Pluspol (+)
  - ◆ Minuspol (-)
- ⚠ **Prüfen Sie die korrekte Polarität (positiv-negativ) der oben genannten Kabel**
- 🔧 Vergewissern Sie sich, dass alle verschraubten Anschlüsse vollständig angezogen sind.

## SCHRITT 20 Anschließen der Sandwich-Kabel (Teil 2)



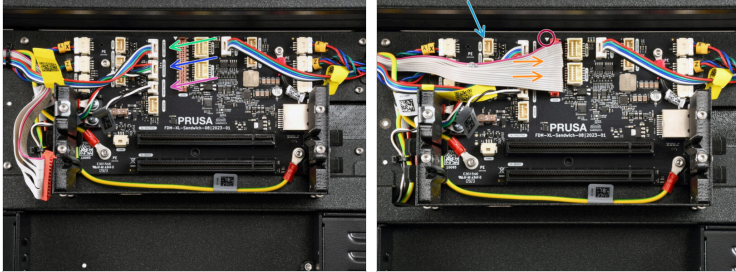
- Schließen Sie die folgenden Kabel von der rechten Seite aus an:
  - XY-linker Motor
  - Z-linker Motor
  - Seitlicher Filament-Sensor (links, Werkzeuge 1-3)
- Ziehen Sie mit dem 2,5-mm-Innensechskantschlüssel eine M3x6-Schraube an, um das PE-Kabel oben rechts anzuschließen.
- 📌 Vergewissern Sie sich, dass alle verschraubten Anschlüsse vollständig angezogen sind.
- Schließen Sie das Kabel 2 der LED-Leuchten an.

## SCHRITT 21 Anschließen der Sandwich-Kabel (Teil 3)



- Schließen Sie die folgenden Kabel von der linken Seite aus an:
  - XY rechter Motor
  - Z-rechter Motor
  - Seitlicher Filament-Sensor (rechts, Werkzeuge 4-5)

## SCHRITT 22 Anschließen der Sandwich-Kabel (Teil 4)



● Schließen Sie die restlichen Kabel von der linken Seite an:

- LED-Lichter 1
- Modular Bed
- Power Panic



Überprüfen Sie die LED-Leuchten und die Anschlüsse des Modulare Bettes, indem Sie die Kabelfarben überprüfen.



**Der Anschluss des xLCD-Kabels hat eine Verriegelung, die auf das rote Dreieck neben dem xLCD-Anschluss gerichtet sein muss.**

● Schließen Sie das xLCD-Kabel an.

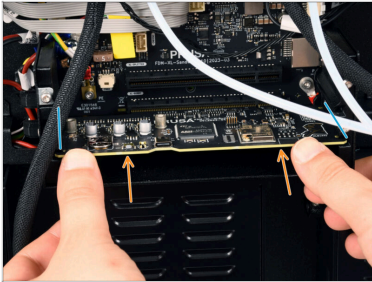


Original XL Enclosure Benutzer:



Schließen Sie das FAN-Kabel des Enclosure an den Anschluss FAN1 an.

## SCHRITT 23 Installieren des XLBuddy



**!** Achten Sie darauf, die Kabel nicht einzuklemmen!

**!** Berühren Sie eine Elektronikplatine nur an den Kanten. Vermeiden Sie es, die Komponenten der Karte zu beschädigen und ihre Anschlüsse zu berühren.

- ◆** An den Seiten der XL-buddy-box befinden sich vorbereitete Führungsnuten.
- ◆** Stecken Sie die XL-Buddy mit beiden Händen in den Steckplatz der XL-Sandwich-Platine.

## SCHRITT 24 Installation des XL\_Splitters (Fünf-Kopf)



**i** Der folgende Schritt ist nur für den Fünf-Kopf-XL notwendig. Das Einzelwerkzeug und der Doppelkopf sind nicht mit dem XL\_Splitter ausgestattet.

**!** **Achten Sie darauf, die Kabel nicht einzuklemmen!**

**!** **Berühren Sie eine Elektronikplatine nur an den Kanten. Vermeiden Sie es, die Komponenten der Karte zu beschädigen und ihre Anschlüsse zu berühren.**

**■** An den Seiten der XL-buddy-box befinden sich vorbereitete Führungsnuten.

**■** Stecken Sie den XL-splitter mit beiden Händen in den Steckplatz des XL-sandwich-Boards.

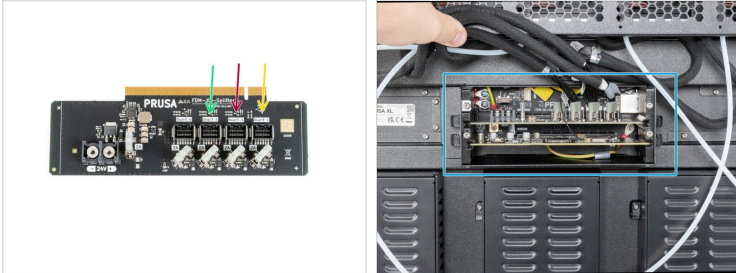
**■** Nehmen Sie das Stromkabel und legen Sie es um die linke Seite der XL-buddy-box.

**■** Setzen Sie das schwarze Kabel auf den linken Anschluss und befestigen Sie es mit der Anschlussschraube.

**■** Setzen Sie das rote Kabel auf den rechten Anschluss und befestigen Sie es mit der Anschlussschraube.

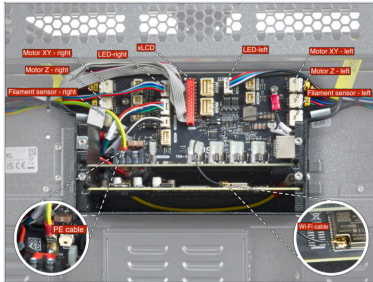
**!** **Achten Sie auf die richtige Ausrichtung der Stromkabelstecker.**

## SCHRITT 25 Anschließen der 3., 4. und 5. Nextruder-Kabel



- i** Nehmen Sie die XL-Splitterplatine nicht aus dem Drucker heraus, das Foto ist nur eine Illustration zum Anschließen der Nextruderkabel.
- Schließen Sie die Nextruder-Kabel in der folgenden Reihenfolge an den Splitter an:
  - Dritter Nextruder.
  - Vierter Nextruder.
  - Fünfter Nextruder.
- Der XL-Splitter mit angeschlossenen Nextrudern sollte so aussehen.

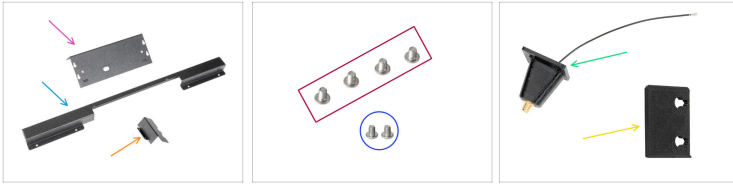
## SCHRITT 26 Überblick über die elektronische Verdrahtung



**⚠** **Bevor Sie mit dem nächsten Schritt fortfahren, überprüfen Sie die Kabelverbindungen gemäß der Abbildung.**

- **Überprüfen Sie alle Verbindungen, bevor Sie mit dem nächsten Schritt fortfahren.**

## SCHRITT 27 Abdecken der Elektronik: Teilevorbereitung



- ◆ XL-buddy-box-cover (1x)
- ◆ Rear-cable-management-upper (1x)
- ◆ Rear-cable-management-base (1x)
- ◆ Schraube M3x5rT (4x)
- ◆ Schraube M3x4rT (2x)
- 🔌 Eines der beiden folgenden Teile, je nach Position der Antennenhalterung:
  - ◆ Antennenhalterung mit Antennenkabel (1x), Version mit rückseitiger Antenne
  - ◆ Rear-cable-management plug (1x), Version mit seitlicher Antenne

## SCHRITT 28 Abdecken der Elektronik (Teil 1)



**Achten Sie darauf, die Kabel nicht einzuklemmen!**









Bringen Sie von der linken Seite aus den Rear-cable-management-base an und befestigen Sie ihn mit zwei M3x4rT-Schrauben und einem T10 Schlüssel.

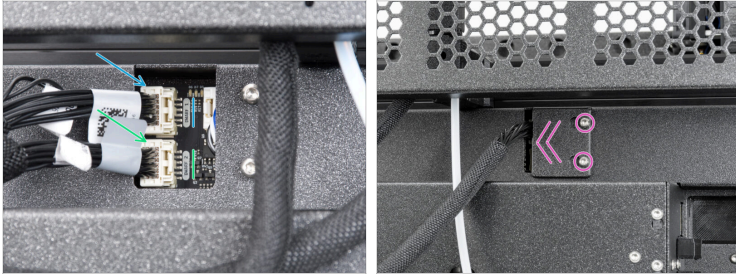
## SCHRITT 29 Abdecken der Elektronik (Teil 2)



### **Achten Sie darauf, die Kabel nicht einzuklemmen!**

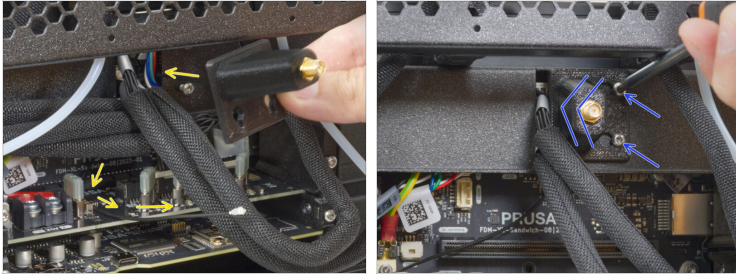
-  Bringen Sie das hintere obere Kabelmanagement-Teil (Rear-cable-management-upper) vorsichtig auf der Rückseite an.
-  Stellen Sie sicher, dass kein Kabel in den Kunststoffabdeckungen eingeklemmt ist.
-  Stellen Sie sicher, dass die Metallabdeckung das Motorkabel nicht einklemmt.
-  Befestigen Sie sie mit vier M3x5rT-Schrauben und einem T10-Schraubendreher.
-  Wenn sich die Antenne Ihres Druckers an der Seite befindet, überprüfen Sie, ob der XL-rear-cable-management-plug installiert ist.
-  Lösen Sie zwei Schrauben mit dem T10-Schraubendreher und entfernen Sie den XL-rear-cable-management-plug.

## SCHRITT 30 Anschließen des 1. und 2. Nextruder-Kabels



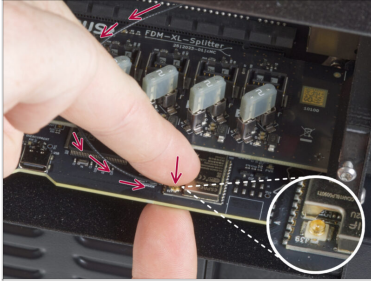
- Schließen Sie das **erste Nextruder-Kabel** an den oberen Anschluss mit der Bezeichnung **DWARF 1** an.
- Schließen Sie das **zweite Nextruderkabel** an den unteren Steckplatz mit der Bezeichnung **DWARF 2** an.
- ⓘ Wenn sich die **Antenne an der Seite** Ihres Druckers befindet, fahren Sie mit dem folgenden Punkt fort.
  - Bringen Sie die Abdeckung (xl-rear-management-plug) an den Schrauben an. Schieben Sie die Abdeckung ganz nach links und ziehen Sie die Schrauben fest.
- 📌 Wenn sich die Antenne an der Rückseite Ihres Druckers befindet, fahren Sie mit dem nächsten Schritt fort.

## SCHRITT 31 Anbringen der Abdeckung der Wi-Fi-Antenne (hintere Antenne)



- i** Dieser Schritt gilt nur, wenn sich die **WLAN-Antenne Ihres Druckers auf der Rückseite des Druckers befindet**. Wenn sich die Antenne an der Seite des Druckers befindet, fahren Sie mit dem nächsten Schritt fort.
- Schieben Sie das Antennenkabel durch die Öffnung in der Kabelabdeckung (Blech) und führen Sie es hinter die Abdeckung zur Elektronikbox.
- Bringen Sie die Antennenhalterung an den Schrauben an, schieben Sie die Abdeckung nach links und ziehen Sie die Schrauben fest.

## SCHRITT 32 Anschließen der Wi-Fi-Antenne



- Schließen Sie die Antenne an den entsprechenden Steckplatz auf dem XL Buddy Board an.

## SCHRITT 33 Abdecken der XL Buddy Box



- ⚠ **Achten Sie darauf, die Kabel nicht einzuklemmen!**
- Bringen Sie die Abdeckung der XL-Buddy-Box (XL-buddy-box-cover) wieder am Drucker an.
- Auf dem fünfköpfigen XL überprüfen Sie die Kabel des Nextruders. Sie müssen sich innerhalb der Aussparung in der Abdeckung befinden.
- Ziehen Sie die vier Schrauben mit einem T10-Schlüssel fest.

## SCHRITT 34 Andocken des 4. und 5. Nextruders (Fünf-Kopf)



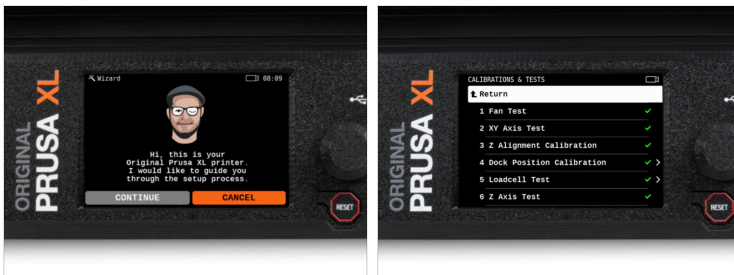
**i** Bevor Sie fortfahren, empfiehlt es sich, das Heizbett zu schützen.



Docken Sie den 4. und 5. Nextruder an.

- ◆ Nehmen Sie den Nextruder und legen Sie ihn vorsichtig neben das Dock.
- ◆ Stecken Sie die beiden Metalleinsätze durch die weißen Löcher im Dock. Die Magnete helfen Ihnen, den Nextruder anzudocken.
- ◆ Entfernen Sie den zuvor platzierten Karton vom Heizbett des Druckers.

## SCHRITT 35 Ausführen des Kalibrier-Assistenten



## Auswechseln der Sandwich Platine (XL)

- Nach dem Start des Druckers erscheint auf dem Bildschirm die Aufforderung, den Assistenten für den Druckertest und die Einrichtung aufzurufen.
- ① Der Assistent testet alle wichtigen Komponenten des Druckers. Der gesamte Vorgang dauert ein paar Minuten. Einige Teile des Assistenten erfordern eine direkte Benutzerinteraktion. Folgen Sie den Anweisungen auf dem Bildschirm.
- ⚠ **Hinweis: Stellen Sie beim Testen der Achsen sicher, dass sich nichts im Drucker befindet, was die Bewegung der Achsen behindert.**
- ⚠ **WARNUNG: Berühren Sie den Drucker während des Ablaufs des Assistenten nicht, wenn Sie nicht dazu aufgefordert werden! Einige Teile des Druckers sind möglicherweise HEISS und bewegen sich mit hoher Geschwindigkeit.**
- Folgen Sie den Schritten in den entsprechenden Anleitungen, die für Ihre Version des Original Prusa XL gelten.
  - Einzelwerkzeug
  - Dual-Kopf
  - Fünf-Kopf



---

---

---

---

---

---

---

---

---

---



---

---

---

---

---

---

---

---

---

---



---

---

---

---

---

---

---

---

---

---



---

---

---

---

---

---

---

---

---

---