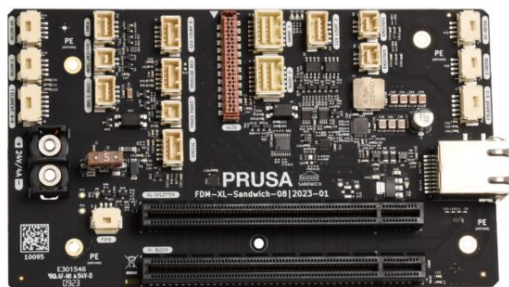


Obsah

Jak vyměnit desku Sandwich (XL)	3
Krok 1 - Úvod	4
Krok 2 - Potřebné nářadí	5
Krok 3 - Příprava tiskárny	5
Krok 4 - Verze držáku Wi-fi antény	6
Krok 5 - Odpojení zadní antény Wi-Fi	7
Krok 6 - Demontáž krytu elektroniky (zadní anténa)	8
Krok 7 - Odpojení kabelu antény	9
Krok 8 - Odpojení kabelů 1. a 2. Nextruderu (zadní anténa)	10
Krok 9 - Odpojení kabelů 1. a 2. Nextruderu (postranní anténa)	11
Krok 10 - Odpojení kabelů 3., 4., 5. Nextruderu (Five-tool)	12
Krok 11 - Oddokování 4. a 5. Nextruderu (five-tool)	13
Krok 12 - Demontáž zadních krytek	14
Krok 13 - Odstranění XL_Splitter	15
Krok 14 - Vyjmutí desky XL_Buddy	16
Krok 15 - Odstranění kabelů Sandwich	17
Krok 16 - Vyjmutí desky Sandwich	18
Krok 17 - Výměna desky Sandwich: příprava dílů	19
Krok 18 - Instalace nové desky Sandwich	20
Krok 19 - Zapojení Sandwich kabelů (část 1)	21
Krok 20 - Zapojení Sandwich kabelů (část 2)	22
Krok 21 - Zapojení Sandwich kabelů (část 3)	23
Krok 22 - Zapojení Sandwich kabelů (část 4)	24
Krok 23 - Instalace XLBuddy	25
Krok 24 - Instalace XL_splitter (five-head)	26
Krok 25 - Zapojení kabelů 3., 4., 5. Nextruderu	

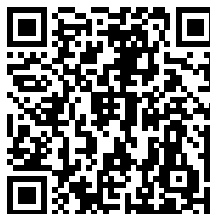
.....	27
Krok 26 - Přehled zapojení elektroniky	28
Krok 27 - Zakrytí elektroniky: příprava dílů	28
Krok 28 - Uzavření krytu elektroniky (část 1)	29
Krok 29 - Uzavření krytu elektroniky (část 2)	30
Krok 30 - Zapojení kabelů 1. a 2. Nextruderu	31
Krok 31 - Instalace krytu antény Wi-Fi (zadní anténa)	32
Krok 32 - Zapojení Wi-Fi antény	32
Krok 33 - Zakrytí krabičky XL Buddy	33
Krok 34 - Dokování 4. a 5. Nextruderu (five-tool)	33
Krok 35 - Provedení Průvodce kalibrací	34

Jak vyměnit desku Sandwich (XL)

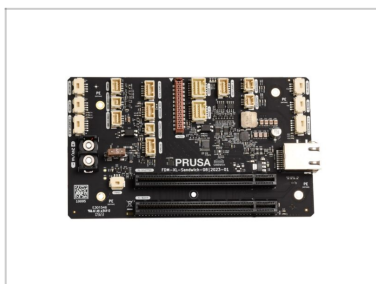


help.prusa3d.com/g650958

Naskenujte QR kód
pro nejnovější verzi
kapitoly.

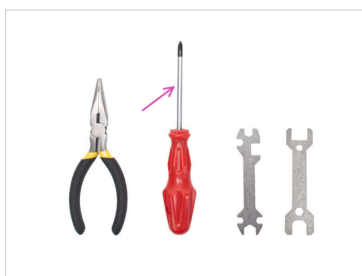


KROK 1 Úvod



- ◆ Tento návod se zabývá výměnou **desky Sandwich** na tiskárně **Original Prusa XL**.
- ⓘ Následující instrukce jsou kompatibilní se všemi verzemi tiskárny Original Prusa XL.
- ◆ Všechny potřebné díly jsou dostupné na našem e-shopu.
- ⓘ Pro přístup do sekce náhradních dílů musíte být přihlášení.

KROK 2 Potřebné nářadí



● Pro další kroky si prosím připravte:

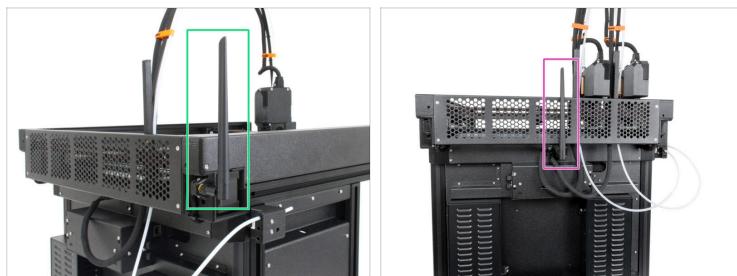
- T10 Torx klíč / šroubovák
- Inbusový klíč 2,5 mm
- Křížový šroubovák (PH2) (1x)

KROK 3 Příprava tiskárny



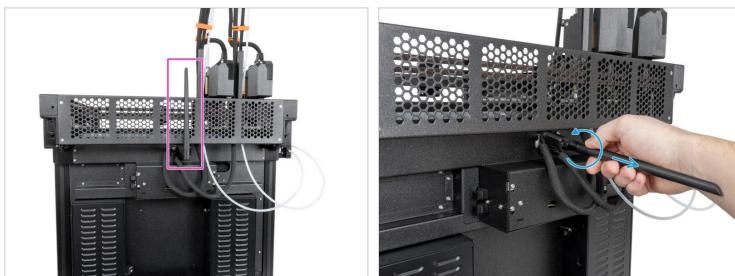
- Na zadní straně tiskárny vypněte vypínač napájení (symbol "O").

KROK 4 Verze držáku Wi-fi antény



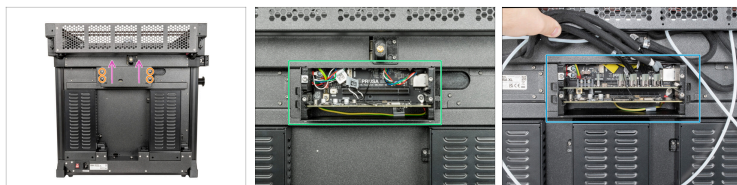
- i** Následující kroky se budou lišit v závislosti na umístění antény Wi-Fi na tiskárně.
- Zkontrolujte polohu antény na tiskárně a postupujte podle příslušných pokynů:
 - **Boční držák:** Pokud máte tiskárnu s držákem antény Wi-Fi na levé straně tiskárny (z pohledu zepředu), přejděte ke kroku Odpojení 1. a 2. kabelu Nextruderu
 - **Zadní držák:** Pokud máte tiskárnu s držákem antény Wi-Fi na zadní straně tiskárny nahoře uprostřed, přejděte k dalšímu kroku Odpojení antény Wi-Fi

KROK 5 Odpojení zadní antény Wi-Fi



- (i)** Tento krok je specifický pro tiskárny s Wi-Fi anténou umístěnou na zadní straně zařízení. Pokud máte verzi tiskárny s anténou na boku, tento krok přeskočte.
- Otočte tiskárnu zadní stranou k sobě.
 - Najděte konektor Wi-Fi antény uprostřed tiskárny.
 - Uvolněte Wi-Fi anténu z konektoru antény a odložte ji stranou.

KROK 6 Demontáž krytu elektroniky (zadní anténa)



This step is necessary only for printers equipped with a Wi-Fi antenna located on the back of the device.



Otočte tiskárnu zadní stranou k sobě.



Pomocí klíče T10 Torx povolte čtyři šrouby upevňující kryt elektroniky.



Šrouby není nutné zcela vyjmout.



Odstraňte kryt elektroniky jeho posunutím směrem nahoru.



Po otevření krabičky s elektronikou se zobrazí jedna z variant elektroniky v závislosti na variantě tiskárny XL:

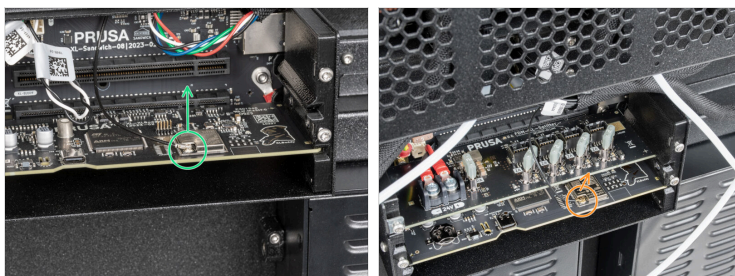


Single-Tool | Dual-Head - single board elektronika.



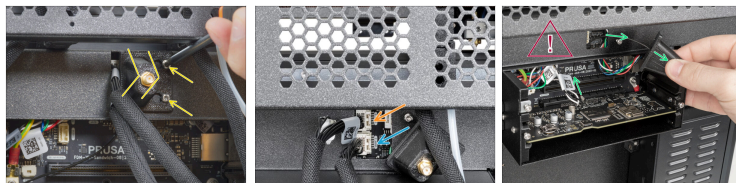
Five-Head - je zde přídatná deska pro 3., 4. a 5. kabel Nextruderu.

KROK 7 Odpojení kabelu antény



- Najděte a opatrně odpojte konektor Wi-Fi.
- **Single-Tool | Dual-Head**
- **Five-Head** - připojené na spodní desce elektroniky.

KROK 8 Odpojení kabelů 1. a 2. Nextruderu (zadní anténa)



Tento krok proveďte u verze tiskárny s anténou vzadu. Pokud má vaše tiskárna anténu na boku, přejděte ke kroku 8.



Buďte opatrní, nepoškodte kabel antény Wi-Fi.



Každý konektor je vybaven bezpečnostní západkou. Před odpojením je nutné západku stisknout. V opačném případě může dojít k poškození konektoru.



Mírně povolte dva šrouby na krytce. Není nutné je zcela odstraňovat. Posuňte kryt doprava a sejměte jej z tiskárny.



Stiskněte bezpečnostní západku a odpojte první kabel Nextruderu z horního slotu označeného DWARF 1.

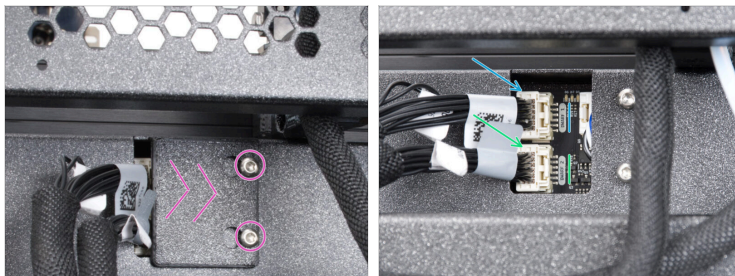



Stiskněte bezpečnostní západku a odpojte druhý kabel Nextruderu ze spodního slotu označeného DWARF 2.







Zatlačte krytku doprava a vyjměte ji z tiskárny.

KROK 9 Odpojení kabelů 1. a 2. Nextruderu (postranní anténa)

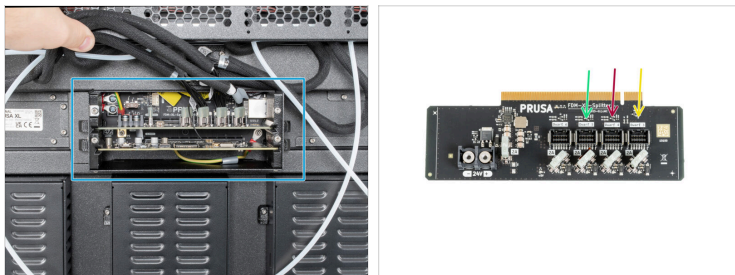


 Tento krok proveďte u verze tiskárny s boční anténou. **Pokud jste odstranili anténu na zadní straně tiskárny**, přejděte na Odpojení kabelů 3., 4. a 5. Nextruderu (five-tool).

 Každý konektor je vybaven bezpečnostní západkou. Před odpojením je nutné západku stisknout. V opačném případě může dojít k poškození konektoru.

-  Mírně povolte dva šrouby na krytce. Není nutné je zcela odstraňovat. Posuňte kryt doprava a sejměte jej z tiskárny.
-  Stiskněte bezpečnostní západku a odpojte první kabel Nextruderu z horního slotu označeného DWARF 1.
-  Stiskněte bezpečnostní západku a odpojte druhý kabel Nextruderu ze spodního slotu označeného DWARF 2.

KROK 10 Odpojení kabelů 3., 4., 5. Nextruderu (Five-tool)



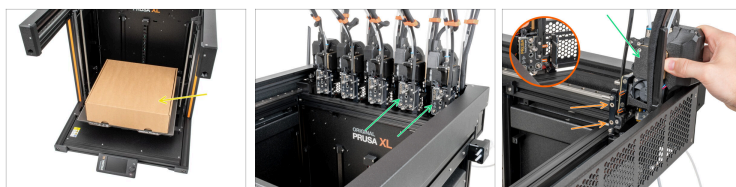
⚠ Tento krok je určen pouze pro tiskárny XL Five-Head.

- 🔵 Najděte díl XL_splitter (deska elektroniky, ke které jsou připojeny tři kabely od Nextruderů).
- ⬛ **Opatrně odpojte všechny tři kabely Nextruderu v následujícím pořadí:**

⚠ Každý konektor je vybaven bezpečnostní západkou. Před odpojením je nutné západku stisknout. V opačném případě může dojít k poškození konektoru.

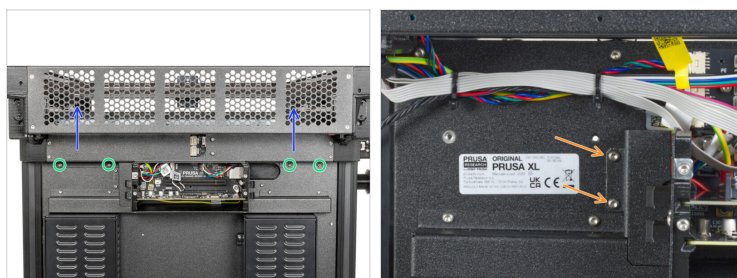
- 🟡 Třetí kabel Nextruderu.
- 🟠 Čtvrtý kabel Nextruderu
- 🟢 Pátý kabel Nextruderu

KROK 11 Oddokování 4. a 5. Nextruderu (five-tool)



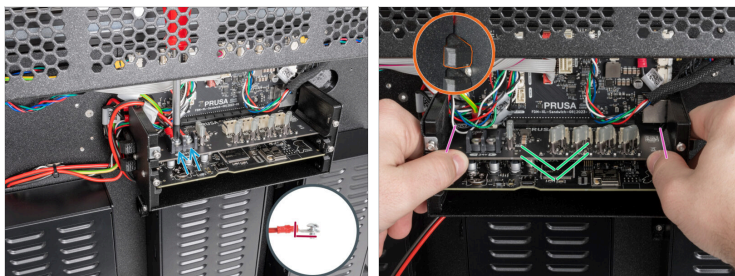
- i** Před těmito kroky doporučujeme zakrýt vyhřívanou podložku!
 - Ujistěte se, že je vyhřívaná podložka zchlazená na okolní teplotu, a tiskárna je stále vypnutá. Umístěte prázdnou kartonovou krabici přibližně do přední střední části vyhřívané podložky.
 - Odstraňte 4. a 5. tiskovou hlavu z doku:
 - Vyměňte nástrojovou hlavu tak, že ji vytáhnete ven z kovových vložek.
 - i** Ačkoli se očekává lehký odpor, jelikož kovové vložky jsou magnetické, používejte mírnou sílu.
 - Opatrně umístěte odstraněné Nextrudery na kartonový box.

KROK 12 Demontáž zadních krytek



- Pomocí T10 Torx klíče vyšroubujte z krytů čtyři šrouby M3x4rT.
- Opatrně odstraňte díly rear-cable-management-upper a rear-cable-management-lower. Dávejte pozor na kabely.
- Pomocí T10 Torx klíče vyšroubujte dva šrouby M3x4rT držící díl rear-cable-management-base a odstraňte jej.
- ⓘ Odstranění dílu rear-cable-management-base není nezbytně nutné, ale pomůže při správě kabelů, zejména u modelu XL s 5 nástroji.

KROK 13 Odstranění XL_Splitter

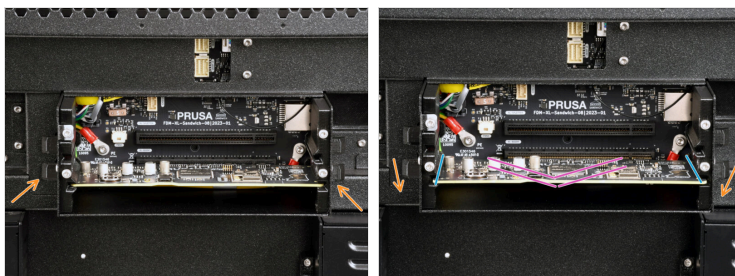



i Následující krok je nezbytný pouze pro five-head XL (XL s 5 hlavami). Single-tool a dual-head nejsou vybaveny XL_Splitterem.




! Elektronické desky se dotýkejte za její okraje. Vyvarujte se poškození součástek desky.

- Pomocí šroubováku Philips uvolněte dva šrouby svorkovnice a odpojte kabely napájení.
- Vyhazovače naleznete na obou stranách skříňky s elektronikou. Na nich najdete horní pár.
- Na krabičce s elektronikou jsou připravené drážky.
- Vysuňte díl XLSplitter. Zatlačte na ejektory tak, aby se deska odpojila od desky Sandwich a poté se pomocí bočních kolejnič vysunula.

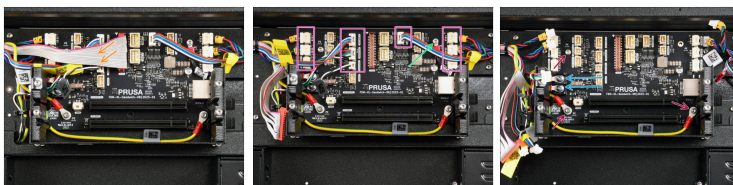
KROK 14 Vyjmutí desky XL_Buddy









 Elektronické desky se dotýkejte pouze za její okraje. Vyvarujte se poškození součástek desky.

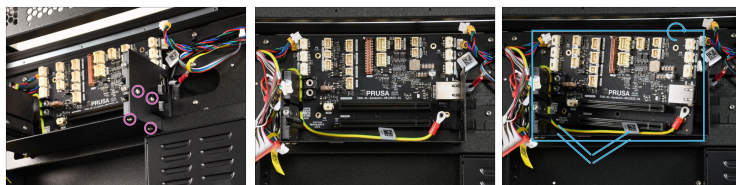
-  Najděte dva spodní ejektory.
-  Na krabičce s elektronikou jsou připravené drážky.
-  Vysuňte XL_Buddy. Zatlačte na ejektory, aby se deska vysunula z kolejnic.

KROK 15 Odstranění kabelů Sandwich



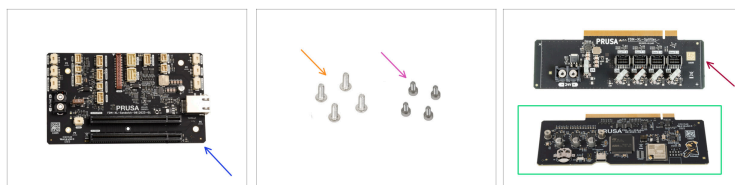
-  Molex konektory (bílé) jsou vybaveny bezpečnostní západkou. Při odpojování kabelu je nutné západku stisknout. V opačném případě může dojít k poškození konektoru.
-  Opatrně odpojte xLCD kabel. **Za kabel netahejte!**
-  Odpojte všechny kabely s Molex konektorem.
-  Pomocí 2,5mm inbusového klíče odpojte PE kabel vpravo nahoře.
-  Pomocí šroubováku Philips uvolněte dva šrouby svorkovnice a odpojte kabely napájení.
-  Za pomoci 2,5mm inbusového klíče odpojte PE kabely a povolte levý horní šroub M3x6.

KROK 16 Vyjmutí desky Sandwich



- i** Pro vyjmutí desky Sandwich je nezbytné vyjmout díl xl-electronics-case-rail.
- ◆** Začněte na pravé straně elektroniky a pomocí šroubováku T10 Torx odstraňte čtyři šrouby. Dva šrouby jsou na boku a dva na spodní straně boxu. Vyjměte díl xl-electronics-case-rail.
- ⚠** Elektronické desky se dotýkejte pouze z jejich okrajů. Vyvarujte se poškození součástí desky a dotýkání se konektorů.
- ◆** Mírně nakloněte desku Sandwich. Poté ji opatrně vyjměte z krabičky s elektronikou.

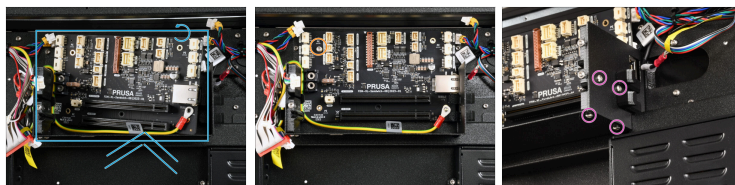
KROK 17 Výměna desky Sandwich: příprava dílů



Pro následující kroky si prosím připravte:

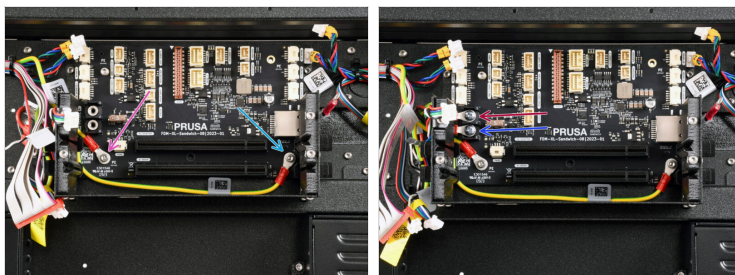
- Náhradní deska Sandwich (1x)**
- Šroub M3x8rT (4x)**
- Šroub M3x6 (4x)**
- XLBuddy (1x)**
- XL_Splitter (1x), pouze pro verzi five-head.**

KROK 18 Instalace nové desky Sandwich



- ⚠ Elektronické desky se dotýkejte pouze z jejich okrajů. Vyvarujte se poškození součástek desky a dotýkání se konektorů.
- 🔵 Umístěte náhradní desku Sandwich pod mírným úhlem a poté ji mírně otočte, aby byla rovnoběžná se zadní částí tiskárny.
- 🟠 Pomocí 2,5mm inbusového klíče dotáhněte šroub M3x6.
- 🟣 Pomocí šroubováku T10 utáhněte 4 šrouby M3x8rT, dva na boku a dva na dně skříně, a nainstalujte díl xl-electronics-case-rail.

KROK 19 Zapojení Sandwich kabelů (část 1)



- Pomocí 2,5mm inbusového klíče utáhněte šroub M3x6 pro připojení kabelu PE vpravo dole.
 - Pomocí 2,5mm inbusového klíče utáhněte šroub M3x6 pro připojení kabelu PE vlevo dole.
 - Pomocí šroubováku Philips připojte kabely napájení.
 - Kladný (+)
 - Záporný (-)
- ⚠ Překontrolujte správnou polaritu (kladná-záporná) výše uvedených kabelů.**



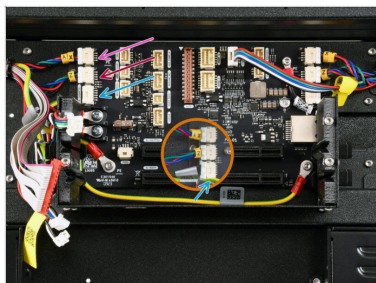
Ujistěte se, že jsou všechny šroubové konektory zcela dotaženy.

KROK 20 Zapojení Sandwich kabelů (část 2)



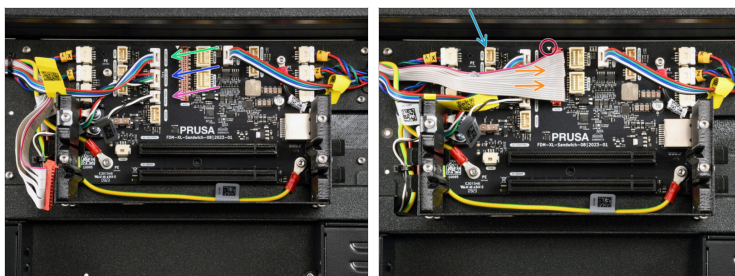
- Následující kabely připojte z pravé strany:
 - Levý motor osy XY
 - Levý motor osy Z
 - Boční senzor filamentu (levý, nástroje 1-3)
 - Pomocí 2,5mm inbusového klíče utáhněte šroub M3x6 pro připojení kabelu PE vpravo nahoře.
- 🔩 Ujistěte se, že jsou všechny šroubové konektory zcela dotaženy.
- Připojte LED light kabel 2.

KROK 21 Zapojení Sandwich kabelů (část 3)



- Následující kabely připojte z levé strany:
 - ◆ Právý motor osy XY
 - ◆ Právý motory osy Z
 - ◆ Boční senzor filamentu (pravý, nástroje 4-5)

KROK 22 Zapojení Sandwich kabelů (část 4)



● Zbývající kabely připojte z levé strany:

- LED světla 1
- Modulární bed
- Power panic



Překontrolujte LED kontrolky a připojení modulárního bedu ověřením barvy jejich kabelů.



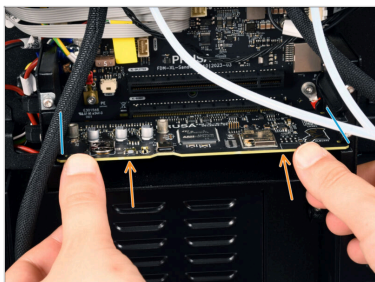
Konektor kabelu xLCD je vybaven aretační západkou, která musí směřovat k červenému trojúhelníku u konektoru xLCD.

- Připojte kabel xLCD

● Original XL Enclosure owners:

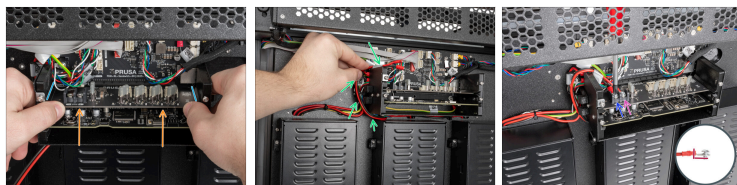
- Connect the Enclosure FAN cable to the FAN1 connector.

KROK 23 Instalace XLBuddy



- ⚠ **Buďte opatrní, neskrýpnete žádné kabely!**
- ⚠ **Elektronické desky se dotýkejte pouze z jejich okrajů. Vyvarujte se poškození součástí desky.**
- ◆ Na stranách XL-buddy-boxu jsou připravené vodící drážky.
- ◆ Oběma rukama zasuňte XL-Buddy do slotu v desce XL-sandwich-board.

KROK 24 Instalace XL_splitter (five-head)



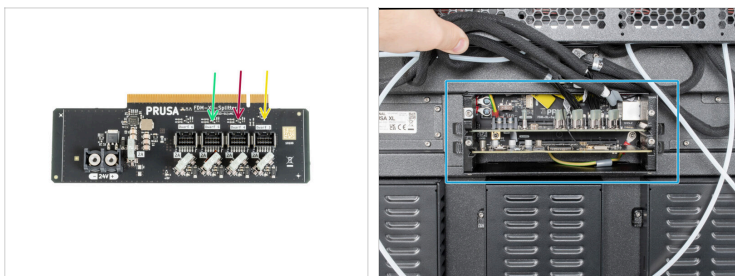
i Následující krok je nezbytný pouze pro five-head XL (XL s 5 hlavami). Single-tool a dual-head nejsou vybaveny XL_Splitterem.

! **Buďte opatrní, neskřípněte žádné kabely!**

! Elektronické desky se dotýkejte pouze z jejich okrajů. Vyvarujte se poškození součástí desky.

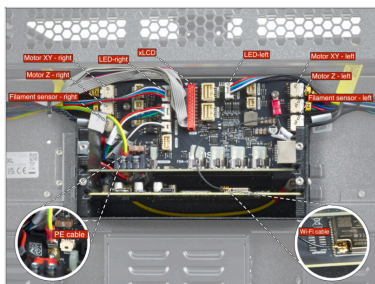
- Na stranách XL-buddy-boxu jsou připravené vodičí drážky.
 - Oběma rukama zasuňte XL-splitter do slotu v desce XL-sandwich-board.
 - Vezměte kabel napájení a otočte jej kolem levé strany dílu XL-buddy-box.
 - Umístěte černý kabel na levou svorkovnici a utáhněte šroub svorkovnice.
 - Umístěte červený kabel na pravou svorkovnici a utáhněte šroub svorkovnice.
- !** **Dbejte na správnou orientaci konektoru kabelu napájení.**

KROK 25 Zapojení kabelů 3., 4., 5. Nextruderu



- i** **Nevyjímejte desku XL-Splitter z tiskárny**, fotografie je pouze ilustrační pro zapojení konektorů Nextruderu.
- Připojte kabely Nextruderu k ozbočovači v následujícím pořadí:
 - Třetí Nextruder.
 - Čtvrtý Nextruder.
 - Pátý Nextruder.
- XL-splitter s připojenými Nextrudery by měl vypadat takto.

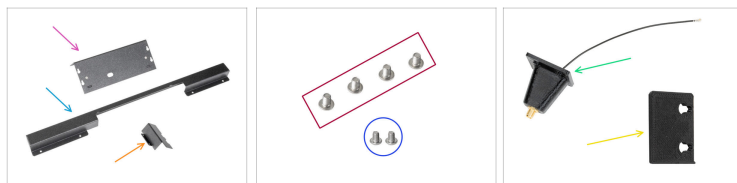
KROK 26 Přehled zapojení elektroniky



⚠ Než přejdete k dalšímu kroku, zkontrolujte připojení kabelu podle obrázku.

⬢ Než přejdete k dalšímu kroku, překontrolujte všechna připojení.

KROK 27 Zakrytí elektroniky: příprava dílů



- ◆ XL-buddy-box-cover (1x)
- ◆ Rear-cable-management-upper (1x)
- ◆ Rear-cable-management-base (1x)
- ◆ Šrouby M3x5rT (4x)
- ◆ Šrouby M3x4rT (2x)



Jeden z následujících dvou dílů v závislosti na poloze montáže antény:

- ◆ Antenna-holder s kabelem antény (1x), verze zadní antény
- ◆ Rear-cable-management plug (1x), verze boční antény

KROK 28 Uzavření krytu elektroniky (část 1)

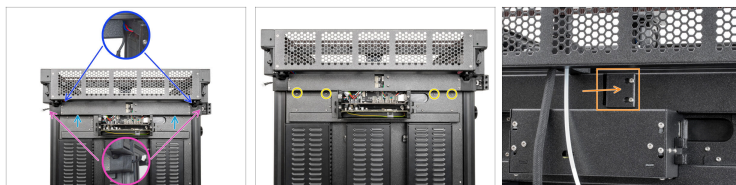


**Budte opatrní,
nepřiskřípněte
žádné kabely.**









Z levé strany
přípevněte díl rear-
cable-management-
base a zajistěte ji
dvěma šrouby
M3x4rT pomocí
klíče T10 Torx.

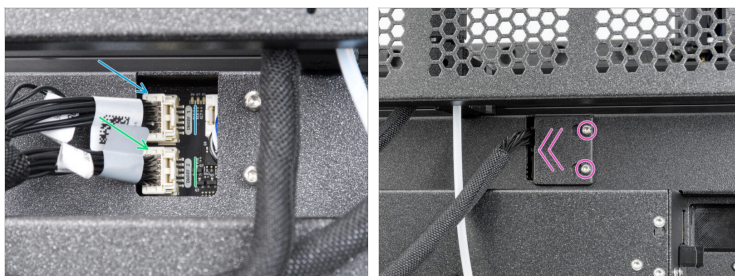
KROK 29 Uzavření krytu elektroniky (část 2)



Buďte opatrní, nepřiskřípněte žádné kabely.

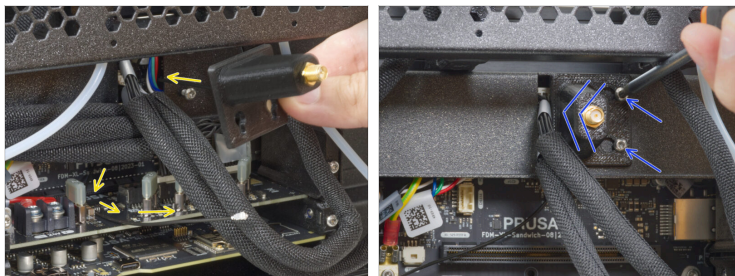
-  Opatrně připevněte díl Rear-cable-management-upper na zadní stranu.
-  Ujistěte se, že v plastových krytech není přiskřípnutý žádný kabel.
-  Ujistěte se, že kovový kryt nepřiskřípne kabel motoru.
-  Zajistěte jej čtyřmi šrouby M3x5rT pomocí šroubováku T10.
-  **i** Pokud má tiskárna anténu na boku, zkontrolujte, zda je nainstalován XL-rear-cable-management-plug.
 -  Pomocí šroubováku T10 povolte dva šrouby a vyjměte díl XL-rear-cable-management-plug.

KROK 30 Zapojení kabelů 1. a 2. Nextruderu



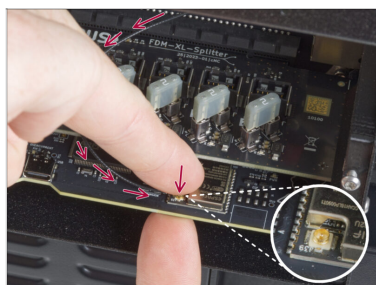
- Zapojte **první** kabel **Nextruderu** do horního slotu označeného **DWARF 1**.
- Připojte **druhý** kabel **Nextruderu** do spodního slotu označeného **DWARF 2**.
- ⓘ Pokud měla tiskárna anténu umístěnou z **boční strany**, přejděte k dalšímu bodu.
 - Nasaďte kryt (xl-rear-management-plug) na šrouby. Posuňte jej zcela doleva a šrouby utáhněte.
- 📌 Pokud měla tiskárna anténu umístěnou na zadní straně, přejděte k dalšímu kroku.

KROK 31 Instalace krytu antény Wi-Fi (zadní anténa)



- i** Tento krok platí pouze pro tiskárny, které mají **Wi-Fi anténu na zadní straně tiskárny**. Pokud je vaše anténa na boku tiskárny, přejděte k dalšímu kroku.
- ◆** Protáhněte kabel antény otvorem v krytu kabelu (plechový plát) a vedte jej za kryt do skříňky elektroniky.
- ◆** Připevněte držák antény (díl antenna-holder) na šrouby, zatlačte kryt doleva a utáhněte šrouby.

KROK 32 Zapojení Wi-Fi antény



- ◆** Připojte anténu do příslušného slotu na desce XL Buddy.

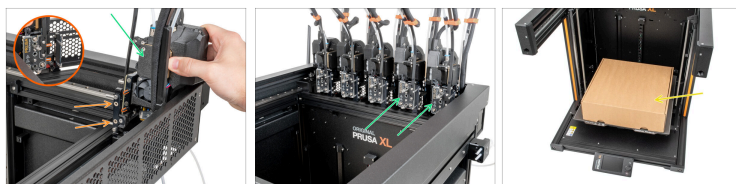
KROK 33 Zakrytí krabičky XL Buddy



⚠ Dávejte pozor, abyste neskřípli žádné kabely!

- 🔴 Vraťte kryt krabičky XL buddy zpět na tiskárnu.
- 🟠 U five-head XL zkontrolujte kabely Nextruderů, musí být uvnitř výřezu v krytu.
- 🟢 Čtyři šrouby dotáhněte pomocí klíče T10.

KROK 34 Dokování 4. a 5. Nextruderu (five-tool)



i Před těmito kroky doporučujeme zakrýt vyhřívanou podložku!

📌 Dokování 4. a 5. Nextruderu.

- 🟢 Vezměte Nextruder a opatrně jej položte vedle doku.
- 🟠 Vložte obě kovové vložky do bílých otvorů v doku. Magnety vám pomohou s dokováním nextruderu.
- 🟡 Odstraňte dříve umístěnou kartonovou krabici z vyhřívané podložky tiskárny.

KROK 35 Provedení Průvodce kalibrací



- Po spuštění tiskárny se na obrazovce zobrazí výzva k provedení testu tiskárny a průvodce nastavením.
- ① Průvodce otestuje všechny důležité součásti tiskárny. Celý proces zabere pár minut. Některé části vyžadují přímou interakci uživatele. Postupujte podle pokynů na obrazovce.
- ⚠ **POZNÁMKA: Při testování os se ujistěte, že na tiskárně není nic, co by bránilo jejich pohybu.**
- ⚠ **UPOZORNĚNÍ: Nedotýkejte se tiskárny, dokud k tomu nebudete průvodcem vyzváni! Některé části tiskárny mohou být HORKÉ a mohou se pohybovat vysokou rychlostí.**
- Postupujte podle kroků v určených manuálech, které jsou specifické pro vaši verzi Original Prusa XL.
 - Single-tool
 - Dual-tool
 - Five-tool
