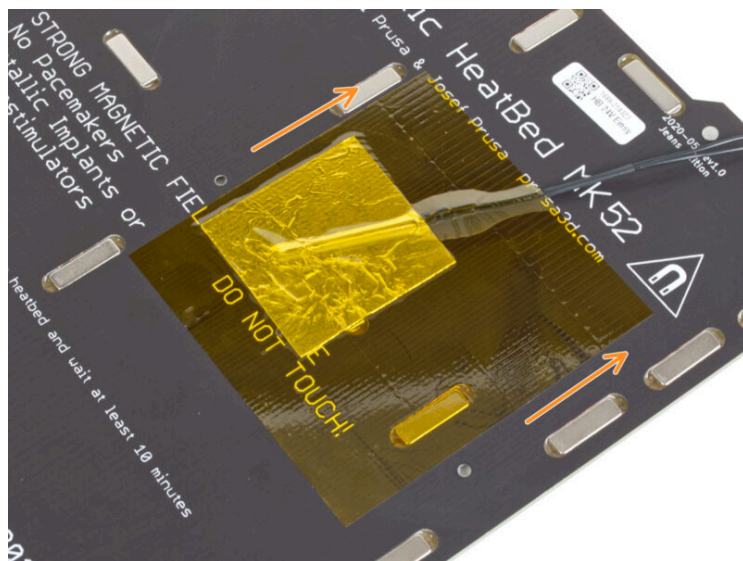


Spis treści

Jak wymienić termistor stołu grzewczego

(MK4/S, MK3.9/S, MK3.5/S)	3
Krok 1 - Wprowadzenie	5
Krok 2 - Narzędzia niezbędne w tym rozdziale	6
Krok 3 - Przygotowanie części	6
Krok 4 - Wyciągnięcie przewodów	7
Krok 5 - Demontaż stołu grzewczego	8
Krok 6 - Demontaż wiązki przewodów	8
Krok 7 - Demontaż termistora	9
Krok 8 - Nowy termistor stołu: przygotowanie części	9
Krok 9 - Przygotowanie stołu i termistora	10
Krok 10 - Zaklejenie termistora	11
Krok 11 - Przymocowanie termistora	12
Krok 12 - Montaż pokrywy przewodów stołu: filament nylonowy	13
Krok 13 - Montaż dolnej pokrywy przewodów stołu	14
Krok 14 - Montaż górnej pokrywy przewodów stołu	15
Krok 15 - Owinięcie przewodów	15
Krok 16 - Przymocowanie stołu grzewczego	16
Krok 17 - Przykręcenie stołu grzewczego	17
Krok 18 - Organizacja przewodów stołu grzewczego	18
Krok 19 - Montaż pokrywy przewodów stołu grzewczego	18
Krok 20 - Kontrola ostateczna	19

Jak wymienić termistor stołu grzewczego (MK4/S, MK3.9/S, MK3.5/S)

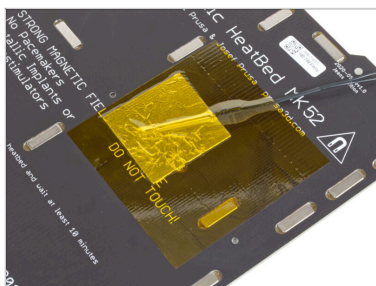


help.prusa3d.com/g649792

**Zeskanuj kod QR,
aby przejść do
najnowszej wersji
tego rozdziału.**



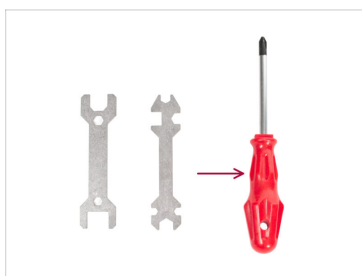
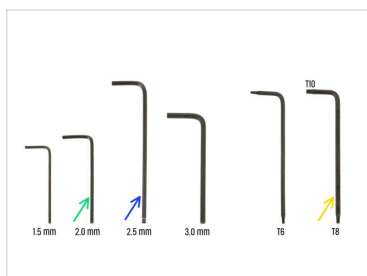
KROK 1 Wprowadzenie







- ✦ Ten przewodnik poprowadzi Cię przez proces wymiany **termistora stołu** w **Original Prusa MK4** oraz **MK3.9**.
- ◆ Wszystkie potrzebne części są dostępne w naszym sklepie internetowym prusa3d.com
- ⓘ Pamiętaj, że musisz się zalogować, aby mieć dostęp do sekcji części zamiennych.

Jak wymienić termistor stołu grzewczego (MK4/S,
MK3.9/S, MK3.5/S)

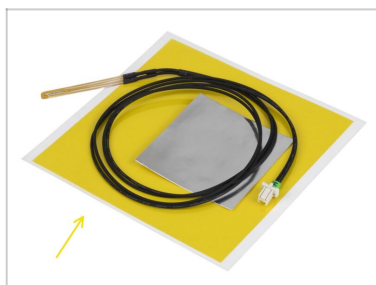
KROK 2 Narzędzia niezbędne w tym rozdziale




Do tego rozdziału przygotuj:


-  Klucz imbusowy 2 mm
-  Klucz imbusowy 2,5 mm
-  Klucz Torx T8/T10
-  Wkrętak krzyżakowy Phillips

KROK 3 Przygotowanie części

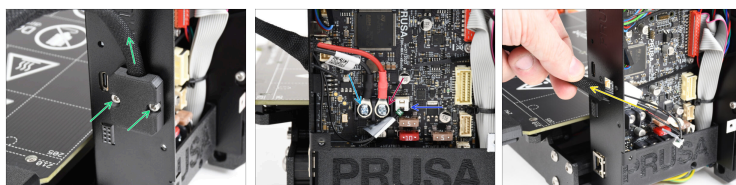


Do kolejnych etapów przygotuj:

-  Zestaw termistora stołu MK3.9 / MK4 (1x)

 Dostępny w naszym sklepie internetowym.

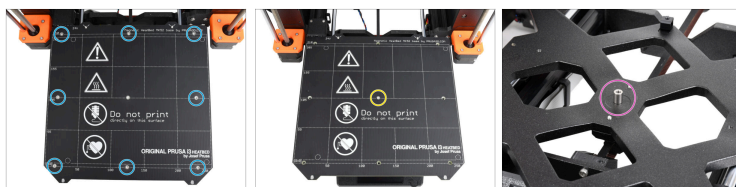
KROK 4 Wyciągnięcie przewodów



- ◆ Zdemontuj uchwyt przewodów stołu grzewczego [heatbed-cable-holder] z tyłu obudowy płyty xBuddy, mocowany dwoma śrubami M3x6.
- ◆ Wykręć śrubę zacisku zasilania mocującą czarny przewód.
- ◆ Wykręć śrubę zacisku zasilania mocującą czerwony przewód.
- ◆ Odłącz przewód termistora stołu.
- ⚠ Zwróć uwagę, że złącze ma mały zatrzask zabezpieczający, który należy wcisnąć, aby je odłączyć.
- ◆ Wyciągnij wiązkę przewodów stołu grzewczego z obudowy xBuddy.

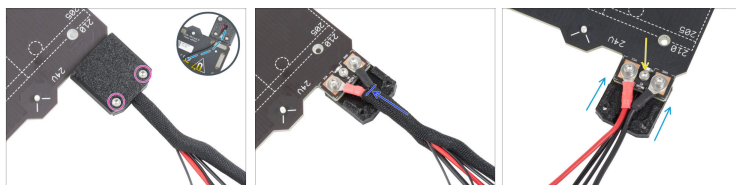
Jak wymienić termistor stołu grzewczego (MK4/S,
MK3.9/S, MK3.5/S)

KROK 5 Demontaż stołu grzewczego



- ❖ Odkręć osiem śrub M3x4bT mocujących stół grzewczy.
- ❖ Wykręć śrubę M3x14bT mocującą środkową część stołu grzewczego.
- ❖ W środkowej części wózka osi Y, poniżej stołu grzewczego, znajduje się tulejka dystansowa. Zachowaj ją do późniejszego wykorzystania.

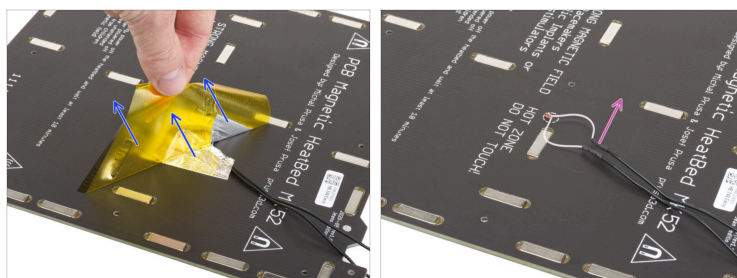
KROK 6 Demontaż wiązki przewodów



- ❖ Wykręć dwie śruby M3x10 mocujące górną pokrywę przewodów stołu [cable-cover-top].
- ❖ Zdejmij owijkę tekstylną z całego odcinka wiązki przewodów.
- ❖ Wykręć śrubę M3x10 mocującą dolną pokrywę przewodów stołu [cable-cover-bottom].
- ❖ Przewód termistora stołu grzewczego przebiega przez dolną pokrywę.

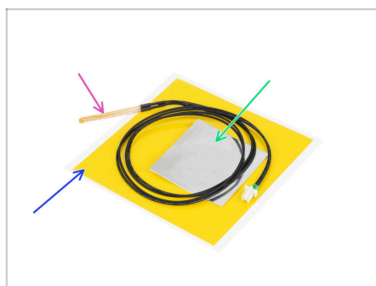
Jak wymienić termistor stołu grzewczego (MK4/S,
MK3.9/S, MK3.5/S)

KROK 7 Demontaż termistora



- Od spodu stołu grzewczego odklej żółtą taśmę kaptonową i srebrną taśmę aluminiową.
- Wyciągnij przewód termistora stołu.

KROK 8 Nowy termistor stołu: przygotowanie części



Do kolejnych etapów przygotuj:

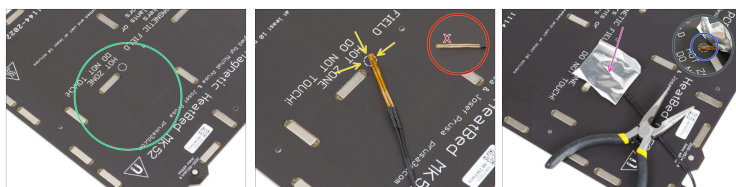
- Termistor stołu MK4 (1x)
- Taśma kaptonowa (1x)
- Taśma aluminiowa (1x)



Podążaj dokładnie za instrukcjami!

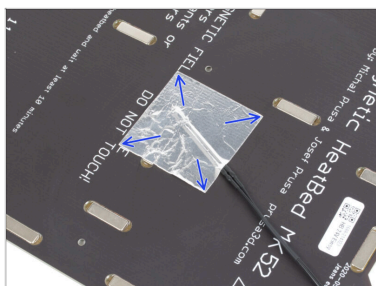
"Żółta" taśma kaptonowa lubi się zwijać, a rozwinięcie jej na płasko nie będzie już możliwe!!

KROK 9 Przygotowanie stołu i termistora



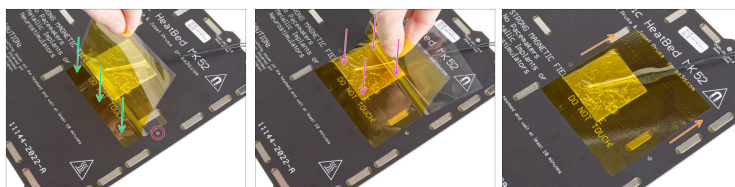
- Po odklejeniu termistora i taśm, wyczyścić spód stołu, aby usunąć tłuste plamy. Możesz zostawić klej pozostały po taśmie aluminiowej.
- Umieścić termistor na stole grzewczym. **Końcówka termistora musi znajdować się w okręgu.**
 - ⚠ **Jeśli ustawisz termistor w niewłaściwej pozycji, drukarka będzie odczytywać nieprawidłową temperaturę.**
 - ⚠ **Zwróć uwagę, z której strony czujnik jest przymocowany do stołu grzewczego.**
- Weź srebrną taśmę aluminiową i ostrożnie odklej folię ochronną.
- Przyklej taśmę do stołu, ale **TYLKO** w miejscu "owalu" utworzonego z przewodów (pomiędzy nimi). Musimy upewnić się, że termistor jest umieszczony we właściwym miejscu.
- Ostrożnie podnieś lub zegnij taśmę, aby zobaczyć końcówkę termistora.

KROK 10 Zaklejenie termistora



- Utrzymuj pozycję termistora i przykryj go taśmą aluminiową. Upewnij się, że cała końcówka termistora jest przykryta taśmą.

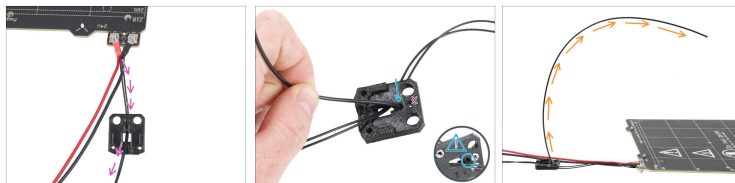
KROK 11 Przymocowanie termistora



- ⚠️ Czas przykleić w końcu "żółtą" taśmę kaptonową. **NIE ODKLEJAJ PODKŁADU OCHRONNEGO z całego odcinka taśmy**, ponieważ spowoduje to jej zwiniecie!!!
- 🟢 Odklej około 1 cm taśmy kaptonowej z podkładu ochronnego i przyklej do stołu. Upewnij się, że jest dobrze dociśnięta.
- ⚠️ **Upewnij się, że taśma kaptonowa nie zachodzi na żaden otwór w podgrzewanym stole.**
- 📄 **i** Taśma kaptonowa jest większa od taśmy aluminiowej. Upewnij się, że zachodzi poza taśmę aluminiową z każdej strony.
- 🟣 Kontynuuj naklejanie taśmy. Upewnij się, że nie zwija się zbyt mocno w obszarze termistora.
- 🟠 Sprawdź, czy cała powierzchnia jest prawidłowo przyklejona do stołu grzewczego.

Jak wymienić termistor stołu grzewczego (MK4/S,
MK3.9/S, MK3.5/S)

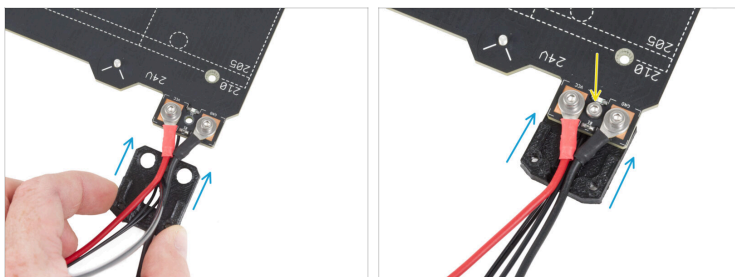
KROK 12 Montaż pokrywy przewodów stołu: filament nylonowy



- ◆ Przeprowadź przewód termistora stołu grzewczego przez dolną pokrywa przewodów stołu [heatbed-cable-cover-bottom].
- ◆ Upewnij się, że filament nylonowy przechodzi przez otwór w dolnej pokrywie przewodów [heatbed-cable-cover-bottom]. Nie pozwól, aby filament nylonowy zbyt wystawał z drugiej strony - maksymalnie 2 milimetry.
- ⚠ **Podczas wsuwania filamentu nylonowego upewnij się, że nie uszkodzi on przewodów termistora znajdujących się pod drukowaną częścią.**
- ◆ Ustaw krzywiznę filamentu w sposób pokazany na trzeciej ilustracji.

Jak wymienić termistor stołu grzewczego (MK4/S,
MK3.9/S, MK3.5/S)

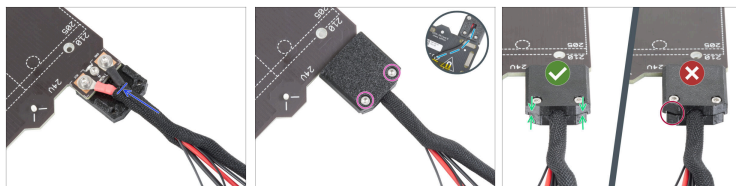
KROK 13 Montaż dolnej pokrywy przewodów stołu



- Wsuń dolną pokrywę przewodów stołu [heatbed-cable-cover-bottom] pod złącza przewodu stołu grzewczego (nakrętki M3nN). Zwróć uwagę na prawidłową orientację pokazaną na ilustracji.
- Przymocuj pokrywę śrubą M3x10 od góry. Mocno dokręć śrubę.

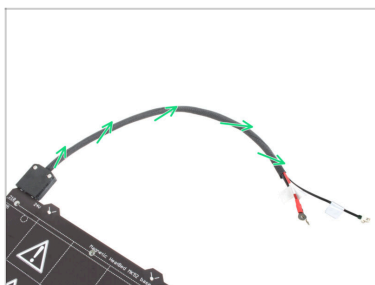
Jak wymienić termistor stołu grzewczego (MK4/S,
MK3.9/S, MK3.5/S)

KROK 14 Montaż górnej pokrywy przewodów stołu



- ❖ Owiń owijką tekstylną końcówkę wiązki przewodów stołu wraz z filamentem nylonowym. Wsuń owijkę w pokrywę tak głęboko, jak to możliwe.
- ❖ Załóż górną pokrywę stołu grzewczego [heatbed-cable-cover-top] na złącza i przymocuj ją za pomocą dwóch śrub M3x10.
- ❖ Od spodu pozostaw luz na przewodzie termistora, aby można było wsunąć pod niego jeden palec.
- ❖ Upewnij się, że pomiędzy obydwoma częściami pokrywy nie ma zbyt dużej szczeliny.

KROK 15 Owinięcie przewodów



- ❖ Zakończ owijanie wiązki przewodów. Skręć owijkę wokół przewodów **ale nie skręcaj przewodów wewnątrz**.

Jak wymienić termistor stołu grzewczego (MK4/S,
MK3.9/S, MK3.5/S)

KROK 16 Przymocowanie stołu grzewczego




- Umieść tulejkę dystansową na wózku osi Y [Y-carriage] i wyrównaj ją z otworem na środku.
- Umieść stół grzewczy na wózku osi Y [Y-carriage] i przymocuj go śrubą M3x14bT przełożoną przez tulejkę dystansową. **Nie dokręcaj jeszcze śruby do końca.**
- Umieść śruby M3x4bT w pozostałych otworach w stole grzewczym. **Nie dokręcaj jeszcze śrub do końca.**

KROK 17 Przykręcenie stołu grzewczego

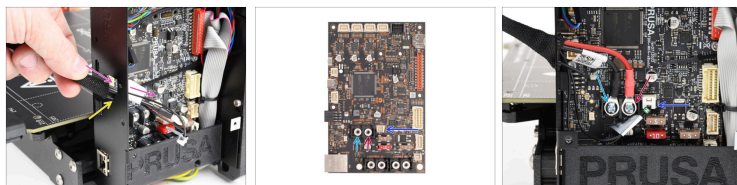


- Po umieszczeniu wszystkich śrub na miejscu, dokręć je w następującej kolejności:

- Śruba centralna
- Pierwsze cztery śruby (krawędzie)
- Ostatnie cztery śruby (narożniki)

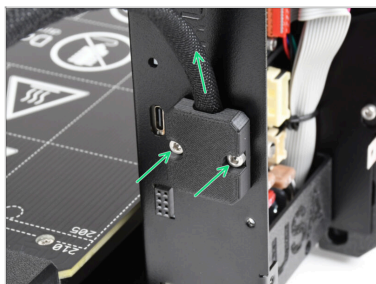
 **Dokręć śruby mocno, ale z wyczuciem.**

KROK 18 Organizacja przewodów stołu grzewczego



- Przełóż przewody grzałki i termistora stołu grzewczego przez prostokątny otwór z tyłu obudowy xBuddy.
- Przełóż filament przez okrągły otwór tuż pod prostokątnym otworem.
- Umieść **czarny** przewód stołu grzewczego na **lewym** zacisku i przykręć śrubę.
- Umieść **czerwony** przewód stołu grzewczego na **prawym** zacisku i przykręć śrubę.
- Podłącz złącze termistora stołu do płyty xBuddy.

KROK 19 Montaż pokrywy przewodów stołu grzewczego



- Przymocuj uchwyt przewodów stołu grzewczego [heatbed-cable-holder] do obudowy xBuddy. Wiązka przewodów musi być skierowana do góry. Przymocuj go, mocno dokręcając obie śruby M3x6.

Jak wymienić termistor stołu grzewczego (MK4/S,
MK3.9/S, MK3.5/S)

KROK 20 Kontrola ostateczna



- Podłącz drukarkę do zasilania i włącz ją.
- Aby sprawdzić, czy wszystko działa poprawnie, przejdź do menu *Nagrzewanie*.
- Wybierz jedną z opcji nagrzewania, np. PLA.
- W dolnej części ekranu powinien być widoczny wzrost odczytów temperatury w miarę nagrzewania się stołu grzewczego.
