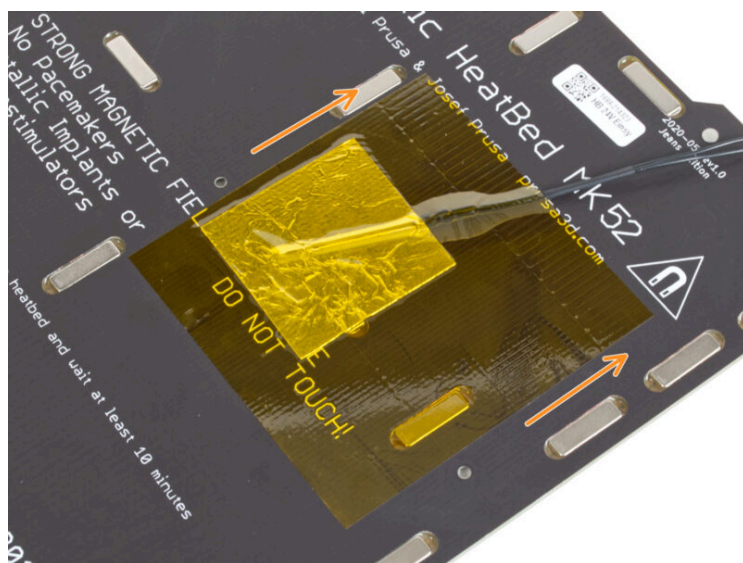


Indice

Come sostituire un termistore del piano riscaldato (MK4/S, MK3.9/S, MK3.5/S)	3
Passo 1 - Introduzione	5
Passo 2 - Attrezzi necessari per questo capitolo	6
Passo 3 - Preparazione componenti	6
Passo 4 - Rimuovere i cavi	7
Passo 5 - Rimuovere il piano riscaldato	8
Passo 6 - Smontaggio del fascio di cavi	8
Passo 7 - Rimozione del termistore	9
Passo 8 - Nuovo termistore del piano riscaldato: preparazione componenti	10
Passo 9 - Preparare il termistore del piano riscaldato	11
Passo 10 - Coprire il termistore	12
Passo 11 - Fissa il termistore in posizione.	12
Passo 12 - Assemblare la copertura heatbed-cable-cover: filamento di nylon	13
Passo 13 - Assemblare la copertura heatbed-cable-cover-bottom	14
Passo 14 - Assemblare la copertura heatbed-cable-cover-top	15
Passo 15 - Avvolgere la guaina in tessuto	15
Passo 16 - Montaggio del piano riscaldato	16
Passo 17 - Serraggio del piano riscaldato	17
Passo 18 - Posizionamento dei cavi del piano riscaldato	18
Passo 19 - Coprire i cavi del piano riscaldato	19
Passo 20 - Controllo finale	19

Come sostituire un termistore del piano riscaldato (MK4/S, MK3.9/S, MK3.5/S)

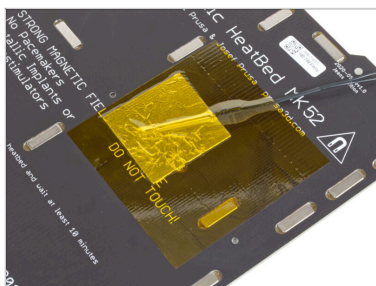


help.prusa3d.com/g649795

**Scansionare il
codice QR per
visualizzare la
versione più recente
di questo capitolo.**



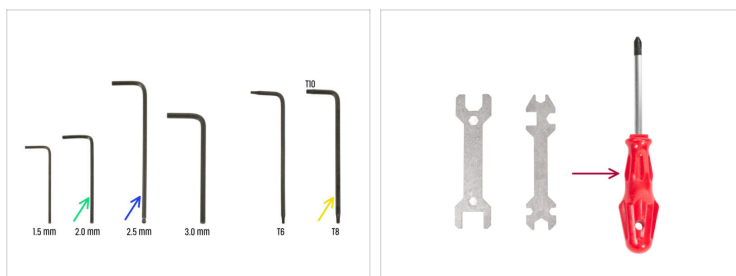
PASSO 1 Introduzione



- ◆ Questa guida descrive la sostituzione del **Termistore del piano riscaldato** su Original Prusa MK4 o MK3.9.
- ◆ Tutti i componenti necessari sono disponibili sul nostro e-shop prusa3d.com.
- ⓘ Nota: per poter accedere alla sezione ricambi è necessario aver effettuato il login.

Come sostituire un termistore del piano riscaldato
(MK4/S, MK3.9/S, MK3.5/S)

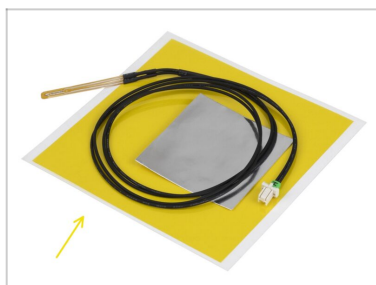
PASSO 2 Attrezzi necessari per questo capitolo



● Per questo capitolo prepara:

- Chiave a brugola da 2.0mm
- Chiave a brugola da 2.5mm
- Chiave Torx T8/T10
- Cacciavite a stella

PASSO 3 Preparazione componenti



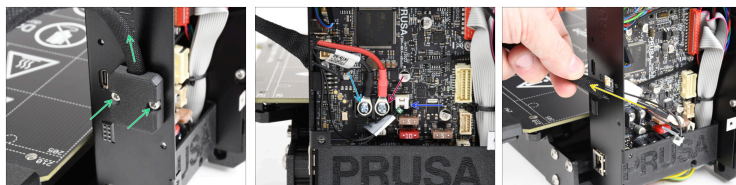
● Per i seguenti passi prepara:

- Set termistore piano riscaldato MK3.9 / MK4 (1x)

ⓘ Disponibile sul nostro e-shop.

Come sostituire un termistore del piano riscaldato
(MK4/S, MK3.9/S, MK3.5/S)

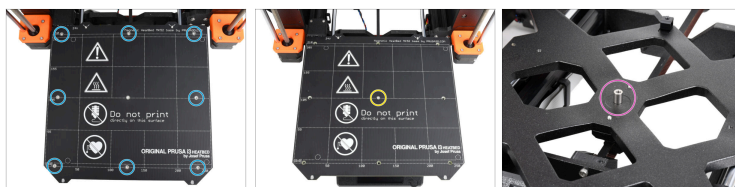
PASSO 4 Rimuovere i cavi



- ◆ Rimuovi il supporto heatbed-cable-holder sul retro della scatola xBuddy, tenuto da due viti M3x6.
- ◆ Rimuovi la vite del terminale del piano riscaldato che fissa il cavo nero.
- ◆ Rimuovi la vite del terminale del piano riscaldato che tiene il cavo rosso.
- ◆ Allenta il cavo del termistore del piano riscaldato.
- ⚠ **Sul connettore è presente un fermo di sicurezza che deve essere premuto per poter scollegare il connettore.**
- ◆ Estrai il fascio di cavi del piano riscaldato dalla scatola xBuddy.

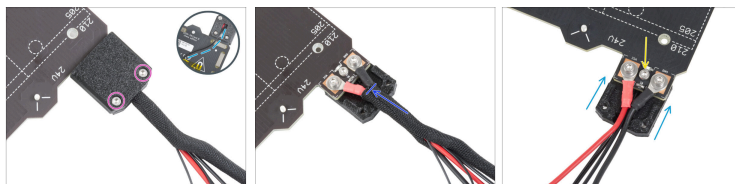
Come sostituire un termistore del piano riscaldato
(MK4/S, MK3.9/S, MK3.5/S)

PASSO 5 Rimuovere il piano riscaldato



- Rimuovi le otto viti M3x4bT del piano riscaldato.
- Rimuovi la vite M3x14bT che tiene la parte centrale del piano riscaldato.
- C'è un distanziatore al centro del carrello Y, sotto il piano riscaldato. Conservalo per un uso successivo.

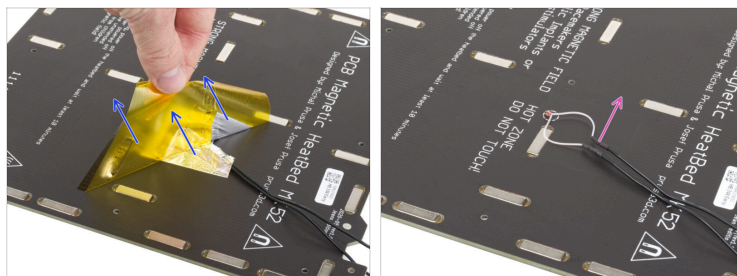
PASSO 6 Smontaggio del fascio di cavi



- Rimuovi le due viti M3x10 che tengono la parte cable-cover-top.
- Rimuovi la guaina in tessuto dal gruppo di cavi.
- Rimuovi la vite M3x10 che tiene la parte cable-cover-bottom.
- Il cavo del termistore passa attraverso la parte inferiore del copricavo.

Come sostituire un termistore del piano riscaldato
(MK4/S, MK3.9/S, MK3.5/S)

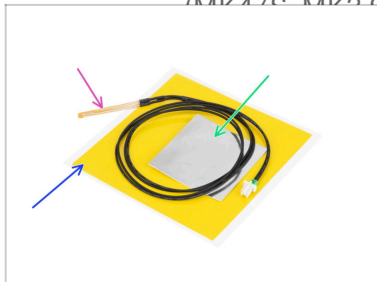
PASSO 7 Rimozione del termistore



- Dal lato inferiore del piano riscaldato, stacca il nastro Kapton giallo e il nastro di alluminio argentato.
- Rimuovi il cavo del termistore dal piano riscaldato.

PASSO 8 Nuovo termistore del piano riscaldato: preparazione componenti

Come sostituire un termistore del piano riscaldato (MK4/S, MK2.9/S, MK3.5/S)



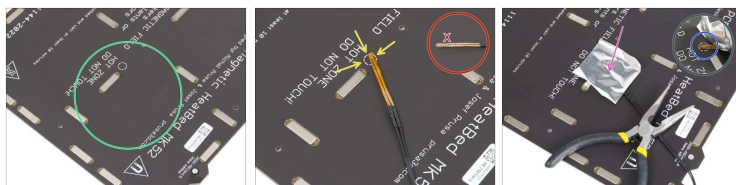
● Per i seguenti passi prepara:

- Termistore del piano riscaldato MK4 (1x)
- Nastro Kapton (1x)
- Nastro alluminio (1x)

⚠ **Presta attenzione alle istruzioni!** Il nastro Kapton "giallo" tende ad arricciarsi, nel qual caso non sarai in grado di ripristinarne la forma!!!

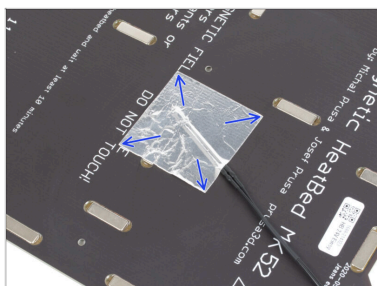
Come sostituire un termistore del piano riscaldato
(MK4/S, MK3.9/S, MK3.5/S)

PASSO 9 Preparare il termistore del piano riscaldato



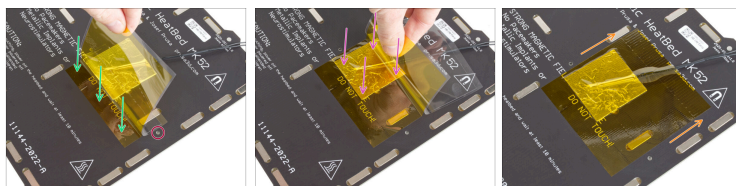
- Dopo aver rimosso il termistore e i nastri adesivi, pulire l'intera scheda per eliminare il grasso. Si può lasciare la colla che si trovava sotto il nastro di alluminio.
- Posiziona il termistore sul piano riscaldato. **La punta del termistore deve trovarsi nel cerchio.**
 - ⚠ **Se non si trova in questo punto, la stampante leggerà dei valori di temperatura errati.**
 - ⚠ **Nota da quale lato è attaccato il sensore al piano riscaldato.**
- Prendi il nastro di alluminio argentato e stacca con cura la pellicola protettiva.
- Incolla il nastro al piano riscaldato, **MA SOLO** al centro del termistore (all'interno della forma circolare). Dobbiamo ricontrollare la posizione corretta.
- Staccare o piegare leggermente il nastro per rivelare la punta del termistore.

PASSO 10 Coprire il termistore



- Mantieni la posizione del termistore e copriilo con del nastro di alluminio. Assicurati che l'intero sensore del termistore sia coperto dal nastro.

PASSO 11 Fissa il termistore in posizione.

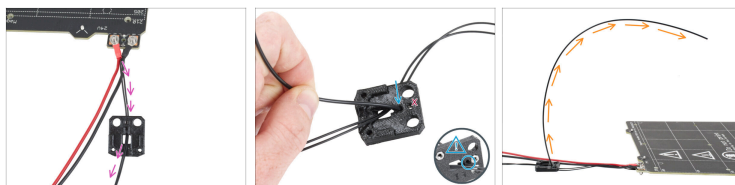


- ⚠ Ora è il momento di applicare il nastro finale in Kapton "giallo". **NON SCOLLARE l'intero nastro, si raggomiterà!!!**
- Stacca una striscia di circa 1 cm di nastro Kapton e attaccala al piano riscaldato. Assicurati che il nastro aderisca correttamente.
- ⚠ **Assicurati che il nastro Kapton non si sovrapponga ai fori delle viti del piano riscaldato.**
- ⓘ Il nastro Kapton ha un'area più grande del nastro argentato. Assicurati che il nastro argentato sia coperto da tutti i lati.
- Continua ad applicare il nastro. Assicurati che non si aricci troppo nell'area del termistore.
- Controlla che l'intera superficie adesiva sia fissata correttamente al piano riscaldato.

Come sostituire un termistore del piano riscaldato

(MK4/S, MK3.9/S, MK3.5/S)

PASSO 12 Assemblare la copertura heatbed-cable-cover: filamento di nylon



- ◆ Fai passare il cavo del termistore del piano riscaldato attraverso la copertura inferiore heatbed-cable-cover-bottom.
- ◆ Assicurati che il filamento di nylon passi attraverso l'apertura nella parte heatbed-cable-cover-bottom. Non lasciare che il filamento di nylon sporga troppo dall'altro lato. Non deve sporgere più di 2 millimetri.
- ⚠ **Quando inserisci il filamento di nylon, assicurati che questo non danneggi i cavi del termistore sotto la parte stampata.**
- ◆ Orienta la curva del filamento come mostrato nella terza immagine.

Come sostituire un termistore del piano riscaldato

(MK4/S, MK3.9/S, MK3.5/S)

PASSO 13 Assemblare la copertura heatbed-cable-cover-bottom

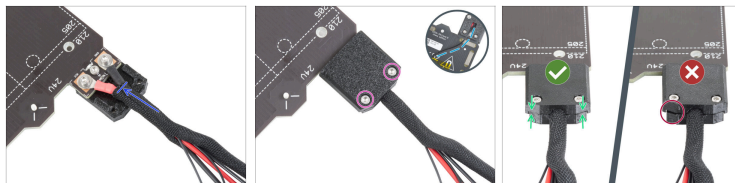


- Infila la copertura cable-cover-bottom sotto i connettori del cavo del piano riscaldato (dadi M3nN). Vedi l'orientamento corretto nell'immagine.
- Fissa il coperchio con la vite M3x10 dall'alto. Avvita saldamente la vite.

Come sostituire un termistore del piano riscaldato

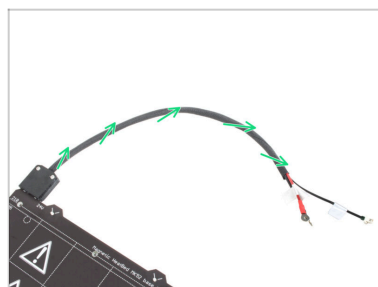
(MK4/S, MK3.9/S, MK3.5/S)

PASSO 14 Assemblare la copertura heatbed-cable-cover-top



- Avvolgi l'estremità del fascio di cavi insieme al filamento di nylon nella guaina di tessuto. Fai scorrere la guaina il più possibile verso il piano riscaldato.
- Collega la copertura heatbed-cable-cover-top sulla giunzione e fissala con due viti M3x10.
- Sul lato inferiore, lascia il cavo del termistore allentato in modo da far passare un dito.
- Assicurati che non ci sia molto spazio tra le coperture.

PASSO 15 Avvolgere la guaina in tessuto



- Finisci di avvolgere il fascio di cavi nella guaina di tessuto. Attorciglia la guaina intorno ai cavi, **ma non torcere i cavi all'interno.**

Come sostituire un termistore del piano riscaldato
(MK4/S, MK3.9/S, MK3.5/S)

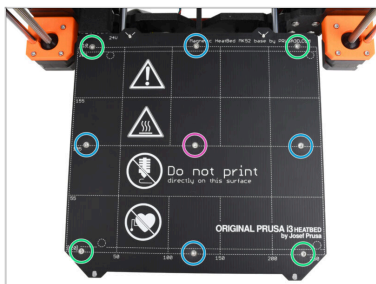
PASSO 16 Montaggio del piano riscaldato



- ◆ Posiziona il distanziatore sul carrello Y e allinealo al foro centrale.
- ◆ Metti il piano riscaldato sul carrello Y e fissalo con la vite M3x14bT che passa attraverso il distanziatore. **Non stringere ancora completamente la vite.**
- ◆ Inserisci le viti M3x4bT nei fori rimanenti del piano riscaldato. **Non stringere ancora completamente le viti.**

Come sostituire un termistore del piano riscaldato
(MK4/S, MK3.9/S, MK3.5/S)

PASSO 17 Serraggio del piano riscaldato



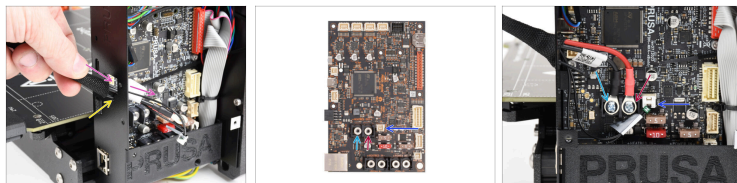
● Dopo aver posizionato tutte le viti, stringile in questa sequenza:

- Vite centrale
- Prime quattro viti (bordi)
- Ultime quattro viti (angoli)

⚠ **Stringi le viti con fermezza e attenzione.**

Come sostituire un termistore del piano riscaldato
(MK4/S, MK3.9/S, MK3.5/S)

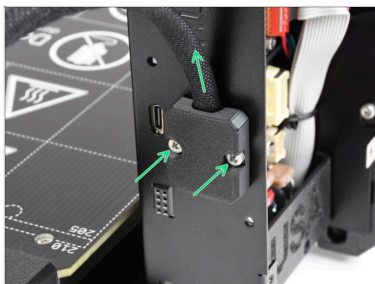
PASSO 18 Posizionamento dei cavi del piano riscaldato



- ✿ Fai passare i cavi del piano riscaldato attraverso l'apertura quadrata sul retro della scatola xBuddy.
- ✿ Spingi il filamento attraverso il foro contrassegnato sotto l'apertura quadrata.
- ✿ Posiziona il cavo **nero** del piano riscaldato sul terminale **sinistro** e fissalo con la vite del terminale.
- ✿ Posiziona il cavo **rosso** del piano riscaldato sul terminale **destro** e fissalo con la vite del terminale.
- ✿ Collega il cavo del termistore del piano riscaldato alla scheda xBuddy.

Come sostituire un termistore del piano riscaldato
(MK4/S, MK3.9/S, MK3.5/S)

PASSO 19 Coprire i cavi del piano riscaldato



- Fissa il supporto heatbed-cable-holder alla scatola xBuddy. Il fascio di cavi deve essere rivolto verso l'alto. Fissalo con due viti M3x6. Stringi le viti con decisione.

PASSO 20 Controllo finale



- Collega la stampante alla corrente elettrica e accendila.
- Per controllare che tutto funzioni correttamente, vai nel menu Preriscalda.
- Seleziona una delle opzioni di preriscaldamento come PLA.
- Nella parte inferiore dello schermo dovresti vedere i valori della temperatura aumentare man mano che il piano riscaldato si riscalda.
