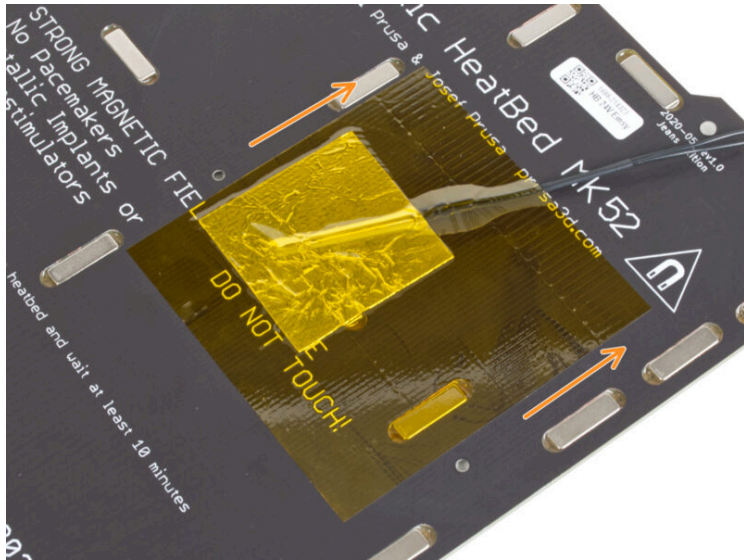


Inhaltsverzeichnis

Auswechseln des Heizbett-Thermistors

(MK4/S, MK3.9/S, MK3.5/S)	3
Schritt 1 - Einleitung	5
Schritt 2 - Benötigte Werkzeuge für dieses Kapitel	6
Schritt 3 - Vorbereitung der Teile	6
Schritt 4 - Entfernen der Kabel	7
Schritt 5 - Entfernen des Heizbetts	8
Schritt 6 - Kabelbündel Demontage	8
Schritt 7 - Entfernen des Thermistors	9
Schritt 8 - Neuer Heizbett-Thermistor: Vorbereitung der Teile	10
Schritt 9 - Vorbereiten des Heizbetts und Thermistors	11
Schritt 10 - Abdecken des Thermistors	12
Schritt 11 - Befestigen des Thermistors	13
Schritt 12 - Zusammenbau der Heizbett- Kabelabdeckung: Nylon Filament	14
Schritt 13 - Zusammenbau der heatbed-cable- cover-bottom	15
Schritt 14 - Zusammenbau der heatbed-cable- cover-top	16
Schritt 15 - Umwickeln der Textilhülle	17
Schritt 16 - Anbringen des Heizbetts	17
Schritt 17 - Festziehen des Heizbettes	18
Schritt 18 - Führen der Heizbettkabel	19
Schritt 19 - Abdecken der Heizbettkabel	20
Schritt 20 - Abschließende Überprüfung	20

Auswechseln des Heizbett- Thermistors (MK4/S, MK3.9/S, MK3.5/S)

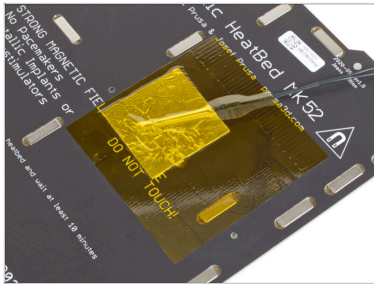


help.prusa3d.com/g649793

**Scannen Sie den
QR-Code, um die
neueste Version
dieses Kapitels
anzuzeigen.**

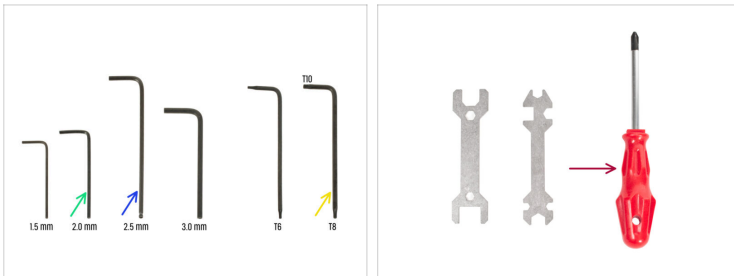


SCHRITT 1 Einleitung



- ◆ In dieser Anleitung erfahren Sie, wie Sie den **Heizbett-Thermistor** an Ihrem Original Prusa MK4 oder MK3.9 **austauschen**.
- ◆ Alle notwendigen Teile sind in unserem E-Shop erhältlich prusa3d.com.
- ⓘ Beachten Sie, dass Sie eingeloggt sein müssen, um Zugriff auf den Ersatzteilbereich zu erhalten.

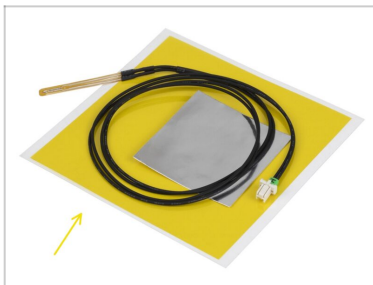
SCHRITT 2 Benötigte Werkzeuge für dieses Kapitel



● Bereiten Sie bitte für dieses Kapitel vor:

- 2,0 mm Innensechskantschlüssel
- 2,5mm Innensechskantschlüssel
- Innensechsrund T8/10-Schlüssel
- Phillips Schraubendreher

SCHRITT 3 Vorbereitung der Teile

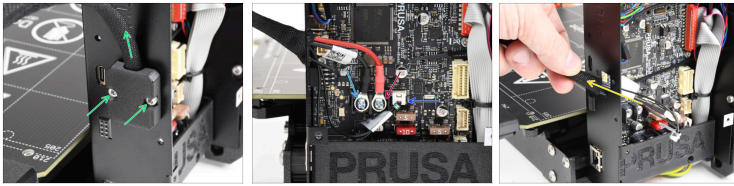


● Bereiten Sie bitte für die folgenden Schritte vor:

- MK3.9 / MK4 Heizbett Thermistorset (1x)

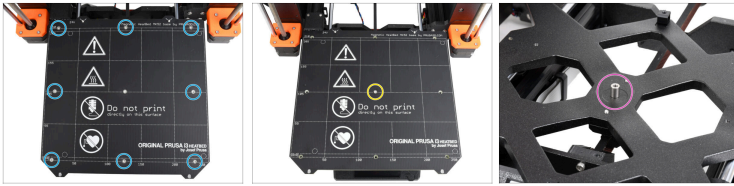
ⓘ Erhältlich in unserem E-Shop.

SCHRITT 4 Entfernen der Kabel



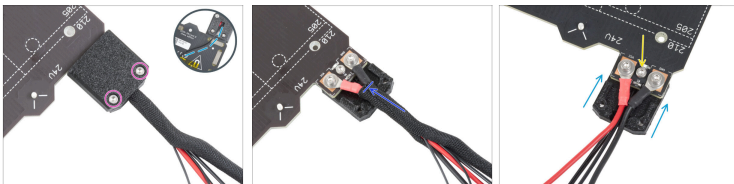
- ◆ Entfernen Sie den heatbed-cable-holder auf der Rückseite der xBuddy-Box, der von zwei M3x6-Schrauben gehalten wird.
- ◆ Entfernen Sie die Schraube der Heizbettklemme, die das schwarze Kabel hält.
- ◆ Entfernen Sie die Schraube der Heizbettklemme, die das rote Kabel hält.
- ◆ Lösen Sie das Kabel des Heizbett-Thermistors.
- ⚠ **Beachten Sie, dass sich am Stecker eine Sicherheitsverriegelung befindet, die Sie eindrücken müssen, während Sie den Stecker herausziehen, um ihn abzuziehen.**
- ◆ Ziehen Sie das Heizbettkabelbündel aus der xBuddy-Box.

SCHRITT 5 Entfernen des Heizbetts



- Entfernen Sie die acht M3x4bT-Schrauben am Heizbett.
- Entfernen Sie die M3x14bT Schraube, die das Heizbett in der Mitte hält.
- In der Mitte des Y-Carriage Teils, unterhalb des Heizbetts, befindet sich ein Abstandshalter. Heben Sie ihn für spätere Verwendung auf.

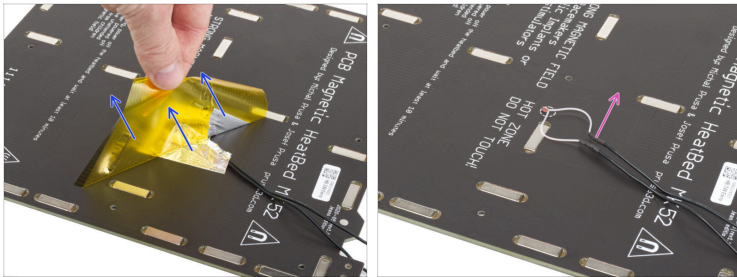
SCHRITT 6 Kabelbündel Demontage



- Entfernen Sie die beiden M3x10-Schrauben, mit denen der cable-cover-top der Kabelabdeckung befestigt ist.
- Entfernen Sie die Textilhülse vom Kabelbündel.
- Entfernen Sie die M3x10-Schraube, mit der der cable-cover-bottom der Kabelabdeckung befestigt ist.
- Das Thermistorkabel wird durch das cable-cover-bottom der Kabelabdeckung geführt.

Auswechseln des Heizbett-Thermistors (MK4/S, MK3.9/S, MK3.5/S)

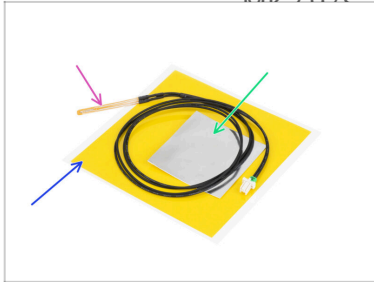
SCHRITT 7 Entfernen des Thermistors



- ◆ Ziehen Sie von der Unterseite des Heizbettes das gelbe Kaptonband und das silberne Aluminiumband ab.
- ◆ Entfernen Sie das Heizbett-Thermistorkabel vom Heizbett.

SCHRITT 8 Neuer Heizbett-Thermistor: Vorbereitung der Teile

Auswechseln des Heizbett-Thermistors (MK4/S, MK3.5/S)

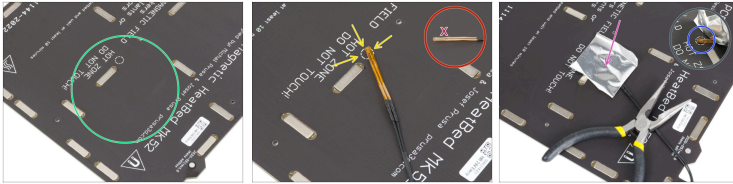


● **Bereiten Sie bitte für die folgenden Schritte vor:**

- MK4 Heizbettthermistor (1x)
- Kaptonband (1x)
- Aluminiumklebeband (1x)

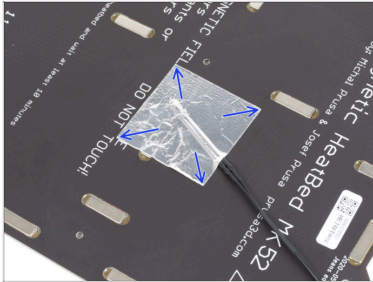
⚠ **Beachten Sie die Anweisungen!** Das "gelbe" Kaptonband neigt dazu, zusammenzukleben, und Sie werden nicht in der Lage sein, seine ursprüngliche Form wiederherzustellen!

SCHRITT 9 Vorbereiten des Heizbetts und Thermistors



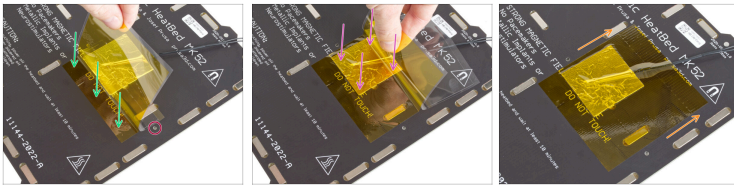
- Nachdem Sie den Thermistor und die Klebebänder entfernt haben, reinigen Sie die gesamte Platine, um jegliches Fett zu entfernen. Den Kleber, der sich unter dem Aluminiumband befand, können Sie stehen lassen.
- Legen Sie den Thermistor auf das Heizbett. **Die Spitze des Thermistors muss sich im Kreis befinden.**
 - ⚠ **Wenn Sie diesen Punkt nicht treffen, liest der Drucker falsche Temperaturwerte ein.**
 - ⚠ **Beachten Sie, auf welcher Seite der Sensor am Heizbett angebracht ist.**
- Nehmen Sie das silberne Aluminiumband und ziehen Sie die Schutzfolie vorsichtig ab.
- Kleben Sie das Klebeband auf das Heizbett, **ABER NUR** in der Mitte des Thermistors (innerhalb des runden Umrisses). Überprüfen sie die korrekte Position.
- Ziehen oder biegen Sie das Band leicht ab, um die Spitze des Thermistors freizulegen.

SCHRITT 10 Abdecken des Thermistors



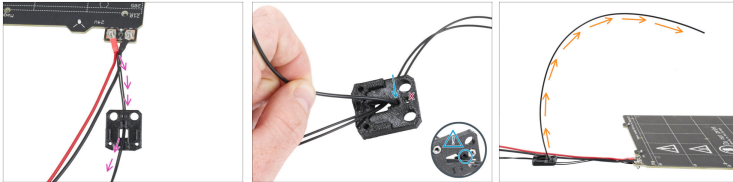
- Halten Sie die Position des Thermistors fest und decken Sie ihn mit Aluminiumband ab. Achten Sie darauf, dass der gesamte Thermistorsensor mit dem Klebeband bedeckt ist.

SCHRITT 11 Befestigen des Thermistors



- ⚠ **Nun ist es an der Zeit, das abschließende "gelbe" Kaptonband anzubringen. NICHT den Träger vom gesamten Band ABZIEHEN, es wird sich zusammenrollen!!!**
- 🟢 Ziehen Sie etwa 1 cm (0,5 Zoll) des Kaptonbandes ab und kleben Sie es auf das Heizbett, wie im Bild gezeigt. Stellen Sie sicher, dass das Band sauber haftet.
- ⚠ **Stellen Sie sicher, dass das Kaptonband keine Schraubenlöcher im Heizbett überlappt.**
- 📄 Das Kaptonband hat eine größere Fläche als das Silberband. Stellen Sie sicher, dass das Silberband von allen Seiten überlappt ist.
- 🟡 Kleben Sie das Band weiter auf. Stellen Sie sicher, dass es sich im Bereich des Thermistors nicht zu sehr wellt.
- 🟠 Prüfen Sie, ob die gesamte Klebefläche vollständig mit dem Heizbett verbunden ist.

SCHRITT 12 Zusammenbau der Heizbett- Kabelabdeckung: Nylon Filament



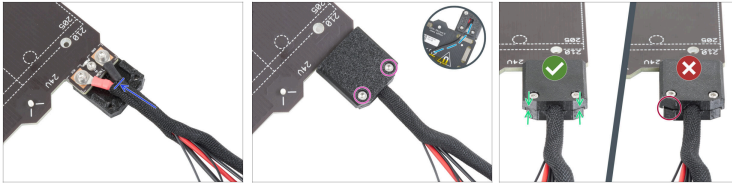
- ◆ Führen Sie das Heizbett-Thermistorkabel durch das heatbed-cable-cover-bottom.
- ◆ Stellen Sie sicher, dass das Nylon Filament durch die Öffnung im heatbed-cable-cover-bottom geführt wird. Lassen Sie das Nylon Filament auf der anderen Seite nicht zu weit herausstehen. Es sollte nicht mehr als 2 Millimeter herausragen.
- ⚠ Achten Sie beim Einlegen des Nylon Filaments darauf, **das das Filament die Thermistorkabel unter dem gedruckten Teil nicht beschädigt.**
- ◆ Richten Sie die Biegung des Filaments wie in der dritten Abbildung gezeigt aus.

SCHRITT 13 Zusammenbau der heatbed-cable-cover-bottom



- Schieben Sie die Kabelabdeckung Cable-cover-bottom unter die Heizbett-Kabelanschlüsse (M3nN-Muttern). Sehen Sie sich die korrekte Ausrichtung auf dem Bild an.
- Befestigen Sie die Abdeckung mit der M3x10 Schraube von oben. Ziehen Sie die Schraube fest an.

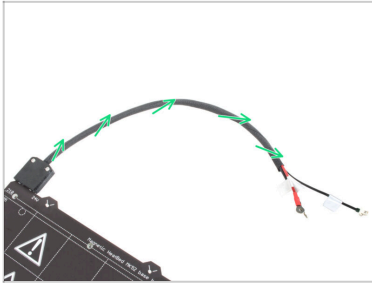
SCHRITT 14 Zusammenbau der heatbed-cable-cover-top



- Wickeln Sie das Ende des Kabelbündels zusammen mit dem Nylon Filament in die Textilhülle. Schieben Sie die Hülle so weit wie möglich in Richtung Heizbett.
- Bringen Sie die Heizbett-Kabelabdeckung (heatbed-cable-cover-top) oben auf der Verbindung an und sichern Sie sie mit zwei M3x10-Schrauben.
- Lassen Sie auf der Unterseite dem Thermistorkabel so viel Spielraum, dass Sie einen Finger durchschieben können.
- Achten Sie darauf, dass zwischen den beiden Abdeckungen kein großer Spalt ist.

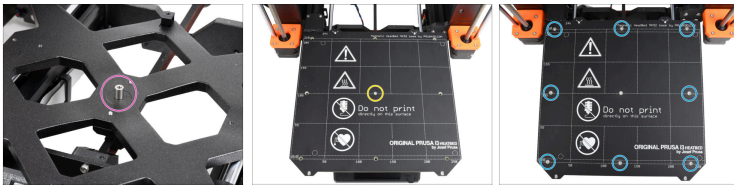
Auswechseln des Heizbett-Thermistors (MK4/S, MK3.9/S, MK3.5/S)

SCHRITT 15 Umwickeln der Textilhülle



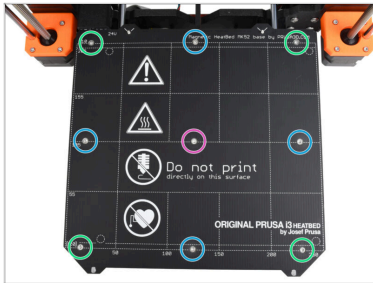
- Beenden Sie das Umwickeln des Kabelbündels mit der Textilhülle. Verdrehen Sie die Hülle um die Kabel, **aber nicht die Kabel selbst.**

SCHRITT 16 Anbringen des Heizbetts




- Setzen Sie den Abstandshalter auf den Y-carriage und richten Sie ihn mit dem Loch in der Mitte aus.
- Setzen Sie das Heizbett auf den Y-carriage und sichern Sie es mit der M3x14bT, die durch den Abstandshalter geht. **Ziehen Sie die Schraube noch nicht ganz fest.**
- Setzen Sie die M3x4bT Schrauben in die verbleibenden Löcher im Heizbett ein. **Ziehen Sie die Schrauben noch nicht ganz fest.**

SCHRITT 17 Festziehen des Heizbettes

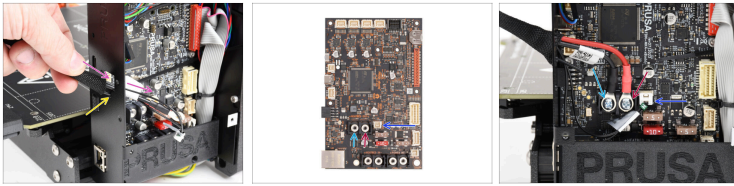


- Nachdem Sie alle Schrauben angebracht haben, ziehen Sie sie in der folgenden Reihenfolge fest:

- Mittlere Schraube
- Erste vier Schrauben (Kanten)
- Letzte vier Schrauben (Ecken)

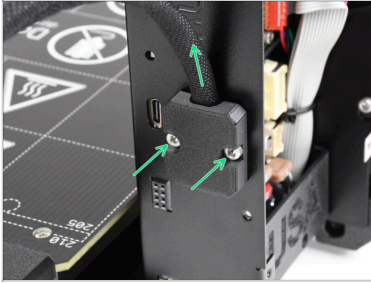
 **Ziehen Sie die Schrauben vorsichtig, aber fest an.**

SCHRITT 18 Führen der Heizbettkabel



- ◆ Führen Sie die Heizbettkabel durch die quadratische Öffnung auf der Rückseite der xBuddy Box.
- ◆ Schieben Sie das Filament durch das markierte Loch unterhalb der quadratischen Öffnung.
- ◆ Setzen Sie das **schwarze** Heizbettkabel auf die **linke** Klemme und sichern Sie es mit der Klemmschraube.
- ◆ Setzen Sie das **rote** Heizbettkabel auf den **rechten** Anschluss und sichern Sie es mit der Anschlussschraube.
- ◆ Schließen Sie das Heizbett-Thermistorkabel an die xBuddy-Platine an.

SCHRITT 19 Abdecken der Heizbettkabel



- Befestigen Sie den heatbed-cable-holder an der xBuddy-Box. Das Kabelbündel muss nach oben gerichtet sein. Befestigen Sie es mit zwei M3x6-Schrauben. Ziehen Sie die Schrauben fest an.

SCHRITT 20 Abschließende Überprüfung



- Schließen Sie den Drucker an das Stromnetz an und schalten Sie ihn ein.
- Um zu überprüfen, ob alles richtig funktioniert, gehen Sie zum Menü Vorheizen.
- Wählen Sie eine der Vorheiz-Optionen wie z.B. PLA.
- Am unteren Bildschirmrand sollten Sie sehen können, wie die Temperaturwerte steigen, wenn sich das Heizbett aufheizt.
