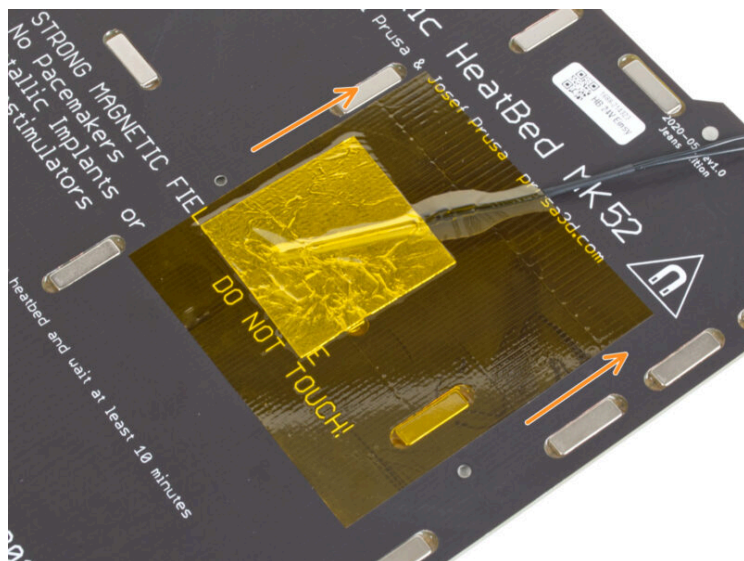


Obsah

Jak vyměnit Termistor vyhřívané podložky

(MK4/S, MK3.9/S, MK3.5/S)	3
Krok 1 - Úvod	4
Krok 2 - Nářadí potřebné k této kapitole	5
Krok 3 - Příprava dílů	5
Krok 4 - Odstranění kabelů	6
Krok 5 - Odstranění vyhřívané podložky	7
Krok 6 - Rozebrání kabelového svazku	7
Krok 7 - Odstranění termistoru	8
Krok 8 - Nový termistor vyhřívané podložky: příprava dílů	9
Krok 9 - Příprava vyhřívané podložky a termistoru	10
Krok 10 - Zakrytí termistoru	11
Krok 11 - Upevnění termistoru na místo	11
Krok 12 - Sestavení dílu heatbed-cable-cover (krytka vyhřívané podložky): nylonový filament	12
Krok 13 - Sestavení dílu heatbed-cable-cover- bottom (spodní krytka heatbedu)	13
Krok 14 - Sestavení dílu heatbed-cable-cover-top (vrchní krytka heatbedu)	14
Krok 15 - Omotání textilního rukávu	14
Krok 16 - Uchycení vyhřívané podložky	15
Krok 17 - Utažení vyhřívané podložky	16
Krok 18 - Vedení kabelů vyhřívané podložky	17
Krok 19 - Zakrytí kabelů vyhřívané podložky	17
Krok 20 - Závěrečná kontrola	18

Jak vyměnit Termistor vyhřívané podložky (MK4/S, MK3.9/S, MK3.5/S)

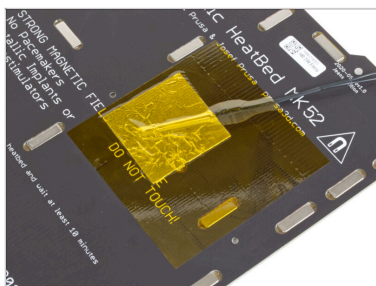


help.prusa3d.com/g649791

Naskenujte QR kód
pro nejnovější verzi
kapitoly.



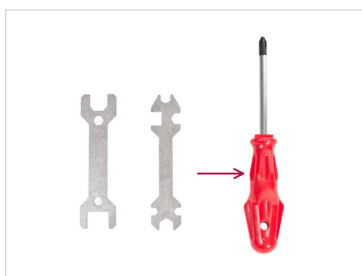
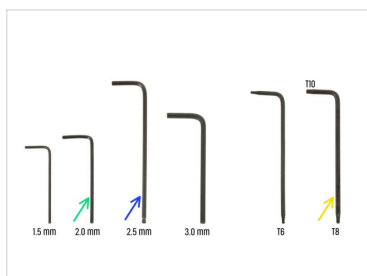
KROK 1 Úvod



- Tento návod se zabývá **výměnou termistoru vyhřívané podložky** na vaší tiskárně Original Prusa MK4 nebo MK3.9.
- Všechny potřebné díly jsou dostupné na našem e-shopu prusa3d.com.
- ⓘ Pro přístup do sekce náhradních dílů musíte být přihlášení.

Jak vyměnit Termistor vyhřívané podložky (MK4/S,
MK3.9/S, MK3.5/S)

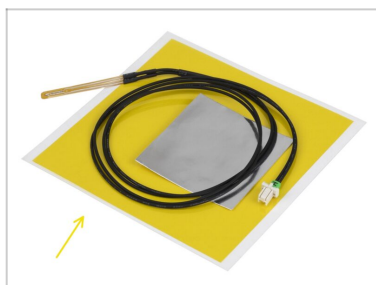
KROK 2 Nářadí potřebné k této kapitole



● Pro tuto kapitolu si prosím připravte:

- 2,0mm inbusový klíč
- 2,5mm inbusový klíč
- T8/10 Torx klíč
- Křížový šroubovák

KROK 3 Příprava dílů

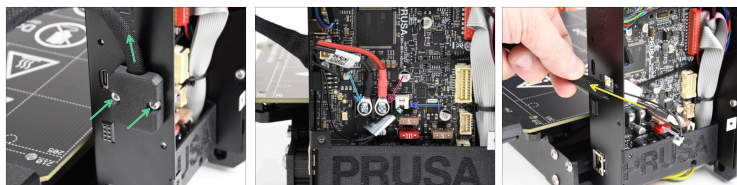


● Pro následující kroky si prosím připravte:

- Sada termistoru vyhřívané podložky MK3.9 / MK4 (1x)

ⓘ Dostupný na našem e-shopu.

KROK 4 Odstranění kabelů



- ◆ Odstraňte díl heatbed-cable-holder na zadní straně krabičky xBuddy, který je upevněn dvěma šrouby M3x6.
- ◆ Odstraňte pojistný šroub vyhřívané podložky, který drží černý kabel.
- ◆ Odstraňte pojistný šroub vyhřívané podložky, který drží červený kabel.
- ◆ Odpojte kabel termistoru vyhřívané podložky.
- ⚠ **Všimněte si, že na konektoru je bezpečnostní západka, kterou je třeba stisknout, aby bylo možné zástrčku odpojit.**
- ◆ Vytáhněte kabelový svazek vyhřívané podložky z krabičky xBuddy.

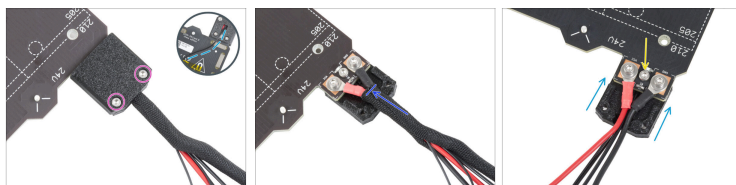
Jak vyměnit Termistor vyhřívané podložky (MK4/S,
MK3.9/S, MK3.5/S)

KROK 5 Odstranění vyhřívané podložky



- Vyšroubujte osm šroubů M3x4bT z vyhřívané podložky.
- Vyšroubujte šroub M3x14bT, který drží střed vyhřívané podložky.
- Uprostřed dílu Y-carriage, pod vyhřívanou podložkou je podložka. Uložte si ji pro pozdější použití.

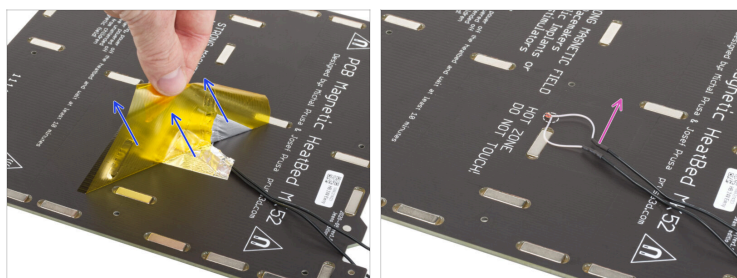
KROK 6 Rozebrání kabelového svazku



- Vyšroubujte dva šrouby M3x10, které drží díl cable-cover-top.
- Z kabelového svazku sundejte textilní rukáv.
- Vyšroubujte šroub M3x10, který drží díl cable-cover-bottom.
- Kabel termistoru prochází dílem cable-cover-bottom.

Jak vyměnit Termistor vyhřívané podložky (MK4/S,
MK3.9/S, MK3.5/S)

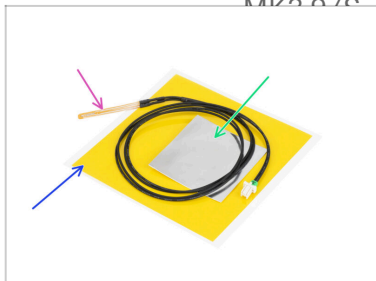
KROK 7 Odstranění termistoru



- Ze spodní strany vyhřívané podložky odlepte žlutou kaptonovou pásku a stříbrnou hliníkovou pásku.
- Z vyhřívané podložky vyjměte kabel termistoru vyhřívané podložky.

KROK 8 Nový termistor vyhřívané podložky: příprava dílů

Jak vyměnit Termistor vyhřívané podložky (MK4/S, MK3.5/S)



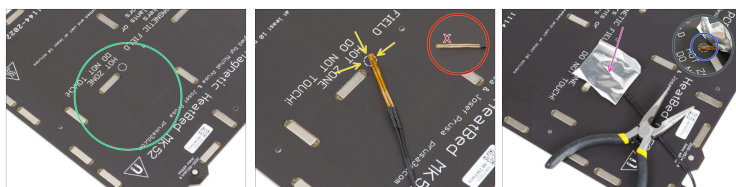
● Pro následující kroky si prosím připravte:

- Termistor vyhřívané podložky MK4 (1x)
- Kaptonová páska (1x)
- Hliníková páska (1x)

⚠ **Věnujte pozornost pokynům!** „Žlutá“ kaptonová páska má tendenci se muchlat a nebudete moci obnovit její původní tvar!

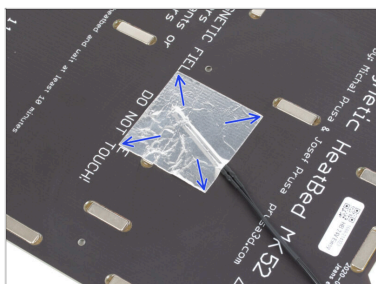
Jak vyměnit Termistor vyhřívané podložky (MK4/S,
MK3.9/S, MK3.5/S)

KROK 9 Příprava vyhřívané podložky a termistoru



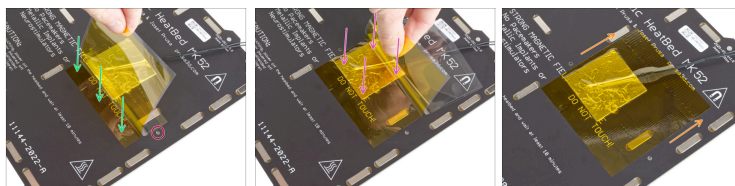
- Poté, co jste odstranili termistor a pásky, očistěte celou desku, abyste odstranili mastnotu. Můžete ponechat lepidlo, které bylo pod hliníkovou páskou.
- Umístěte termistor na vyhřívanou podložku. **Hrot termistoru musí být v kruhu.**
 - ⚠ **Pokud toto místo vynecháte, tiskárna bude odečítat nesprávné hodnoty teploty.**
 - ⚠ **Všimněte si, na které straně je senzor připojeno k vyhřívané podložce.**
- Vezměte stříbrnou hliníkovou pásku a opatrně z ní sloupněte ochrannou fólii.
- Přilepte pásku na vyhřívanou podložku, **ALE POUZE** na střed termistoru (uvnitř kruhu). Pořádně si zkontrolujte správné umístění.
- Odlepte nebo mírně ohněte pásku, abyste odhalili špičku termistoru.

KROK 10 Zakrytí termistoru



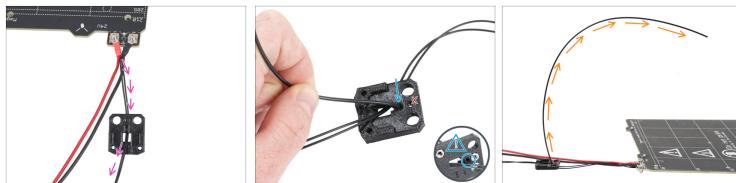
- Udržujte polohu termistoru a zakryjte jej hliníkovou páskou. Ujistěte se, že je páskou zakrytý celý senzor termistoru.

KROK 11 Upevnění termistoru na místo



- !** Nyní nalepte finální "žlutou" kaptonovou pásku. **NESLEPUJTE ochrannou fólii z celé kaptonové pásky najednou, zkroutí se!!!**
- Uklepte asi 1 cm dlouhý proužek kaptonové pásky a přilepte jej na vyhřívanou podložku. Ujistěte se, že páska řádně přilnula.
- !** **Ujistěte se, že kaptonová páska nepřekrývá žádné otvory pro šrouby ve vyhřívané podložce.**
- i** Kaptonová páska má větší plochu než stříbrná páska. Ujistěte se, že je stříbrná páska překryta ze všech stran.
- Pokračujte v lepení pásky. Dbejte na to, aby se v oblasti termistoru příliš nezkroutila.
- Zkontrolujte, zda je celý přilnavý povrch správně připevněn k vyhřívané podložce.

KROK 12 Sestavení dílu heatbed-cable-cover (krytka vyhřívané podložky): nylonový filament



- ◆ Vedte kabel termistoru vyhřívané podložky skrz heatbed-cable-cover-bottom.
- ◆ Ujistěte se, že nylonová struna prochází skrze otvor v dílu heatbed-cable-cover-bottom. Ujistěte se, že struna na druhé straně příliš nevyčuhuje. Neměla by vyčuhovat o více než 2 milimetry.
- ⚠ PŘ VKLÁDÁNÍ NYLONOVÉHO FILAMENTU **dbejte na to, aby filament nepoškodil termistorové kabely pod tištěným dílem.**
- ◆ Orientujte zakřivení struny filamentu podle třetího obrázku.

Jak vyměnit Termistor vyhřívané podložky (MK4/S,
MK3.9/S, MK3.5/S)

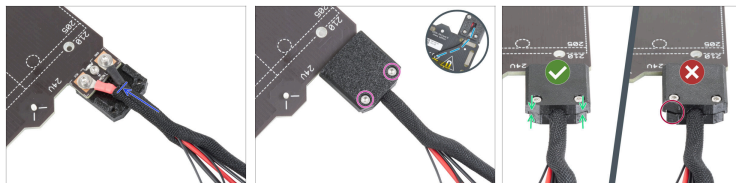
KROK 13 Sestavení dílu heatbed-cable-cover-bottom (spodní krytka heatbedu)



- Zasuňte spodní část krytu kabelu (cable-cover-bottom) pod konektory kabelu vyhřívané podložky (matice M3nN). Správnou orientaci vidíte na obrázku.
- Zajistěte krytku šroubem M3x10 z vrchní strany. Šroubek pevně utáhněte.

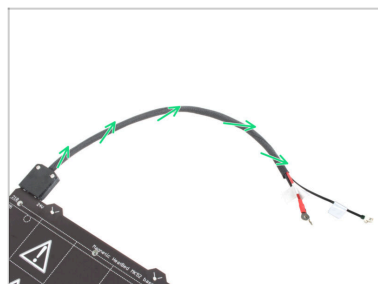
Jak vyměnit Termistor vyhřívané podložky (MK4/S,
MK3.9/S, MK3.5/S)

KROK 14 Sestavení dílu heatbed-cable-cover-top (vrchní krytka heatbedu)



- Konec kabelového svazku zabalte společně s nylonovým vláknem do opletu. Posuňte objímku co nejvíce směrem k vyhřívané podložce.
- Připevněte díl heatbed-cable-cover-top na spoj a zajistěte jej dvěma šrouby M3x10.
- Na spodní straně nechte na kabelu termistoru volnost pro prostrčení jednoho prstu.
- Ujistěte se, že mezi krytkami není velká mezera.

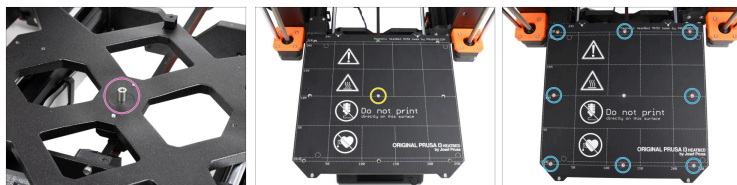
KROK 15 Omotání textilního rukávu



- Dokončete ovití svazku kabelů textilním rukávem. Stočte textilní rukáv okolo kabelů, **ale nekrúte kabely uvnitř.**

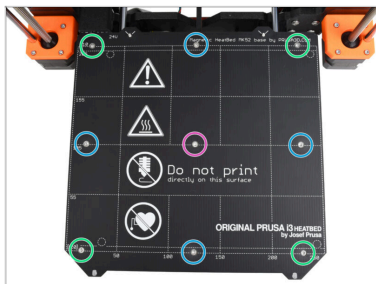
Jak vyměnit Termistor vyhřívané podložky (MK4/S,
MK3.9/S, MK3.5/S)

KROK 16 Uchycení vyhřívané podložky



- ◆ Položte podložku na díl Y-carriage a zarovnejte ji s otvorem uprostřed.
- ◆ Nasadte vyhřívanou podložku na díl Y-carriage a zajistěte ji pomocí šroubu M3x14bT, který prochází podložkou. **Šroub zatím nedotahujte úplně.**
- ◆ Vložte šroubky M3x4bT do zbývajících otvorů. **Zatím neutahujte šroubky úplně.**

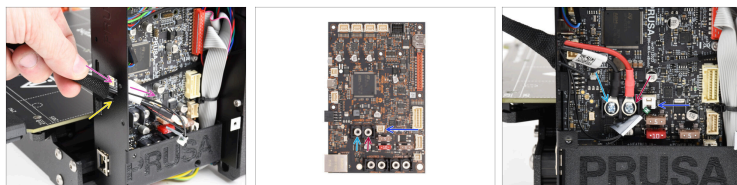
KROK 17 Utažení vyhřívané podložky



- Až budete mít osazené všechny šrouby, utáhněte je v následujícím pořadí:
 - Středový šroub
 - První čtyři šrouby (na stranách)
 - Poslední čtyři šrouby (v rozích)
- ⚠ Šrouby utahujte pevně a opatrně.**

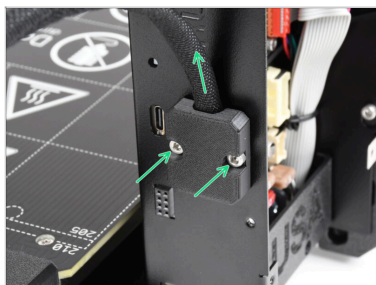
Jak vyměnit Termistor vyhřívané podložky (MK4/S,
MK3.9/S, MK3.5/S)

KROK 18 Vedení kabelů vyhřívané podložky



- ◆ Vedte kabely vyhřívané podložky čtvercovým otvorem na zadní straně krabičky xBuddy.
- ◆ Protáhněte filament označeným otvorem pod čtvercovým otvorem.
- ◆ Umístěte **černý** kabel vyhřívané podložky na **levou** svorku a utáhněte pojistný šroub.
- ◆ Umístěte **červený** kabel vyhřívané podložky na **pravou** svorku a utáhněte pojistný šroub.
- ◆ Připojte kabel termistoru vyhřívané podložky k desce xBuddy.

KROK 19 Zakrytí kabelů vyhřívané podložky



- ◆ Připevněte díl heatbed-cable-holder ke krabičce xBuddy. Svazek s kabely musí mířit směrem nahoru. Zajistěte jej pomocí dvou šroubů M3x6. Šrouby pevně utáhněte.

Jak vyměnit Termistor vyhřívané podložky (MK4/S,
MK3.9/S, MK3.5/S)

KROK 20 Závěrečná kontrola



- Zapojte tiskárnu do zásuvky a zapněte ji.
- Chcete-li zkontrolovat, zda vše funguje správně, přejděte do nabídky Předehřát.
- Vyberte jednu z možností předehřevu, například PLA.
- V dolní části obrazovky byste měli vidět, jak se teplota zvyšuje s tím, jak se zahřívá vyhřívaná podložka.
