

Table des matières

Comment remplacer un assemblage de hotend

(MK4 / MK3.9)	3
Étape 1 - Introduction	4
Étape 2 - Préparation de l'imprimante	5
Étape 3 - Protection du plateau chauffant	6
Étape 4 - Accès aux câbles de la hotend	7
Étape 5 - Déconnexion des câbles de la hotend	8
Étape 6 - Retrait de la hotend	9
Étape 7 - Préparation des pièces de l'assemblage de la hotend	10
Étape 8 - Insertion de la hotend	11
Étape 9 - Connexion de la hotend	12
Étape 10 - Guidage des câbles de la hotend	12
Étape 11 - Disposition des câbles	13
Étape 12 - Mise en place du cache de la LoveBoard	13
Étape 13 - Réglage du diamètre de la buse	14
Étape 14 - Vérification finale	15
Étape 15 - C'est tout !	15

Comment remplacer un assemblage de hotend (MK4 / MK3.9)



help.prusa3d.com/g645445

Scannez le QR code
pour afficher la
dernière version de
ce chapitre.

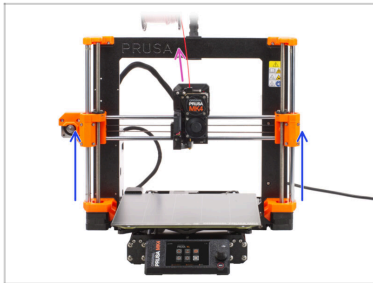


ÉTAPE 1 Introduction



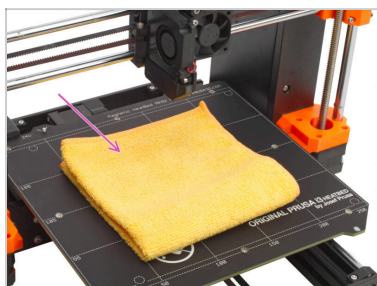
- ◆ Ce guide vous guidera à travers le remplacement de l'assemblage de la hotend sur votre Original Prusa MK4 ou MK3.9.
- ⓘ Les instructions suivantes sont compatibles avec tous les diamètres de Prusa Nozzle (buse).
- ◆ Toutes les pièces nécessaires sont disponibles sur notre boutique en ligne prusa3d.com.
- ⓘ Notez que vous devez être connecté pour avoir accès à la section des pièces de rechange.

ÉTAPE 2 Préparation de l'imprimante



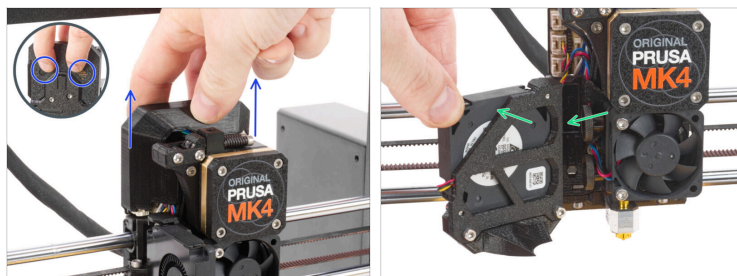
- ◆ Déchargez le filament de l'imprimante.
- ⓘ Il est recommandé de retirer le support de bobine de l'imprimante.
- ◆ Déplacez l'axe Z en position centrale pour accéder facilement à l'extrudeur par le haut et le bas.

ÉTAPE 3 Protection du plateau chauffant



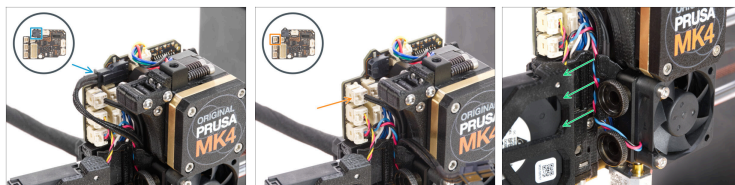
- Éteignez l'imprimante et débranchez le câble d'alimentation du bloc d'alimentation.
- ⚠ **Assurez-vous que les pièces de l'imprimante - la tête d'impression et le plateau chauffant - sont refroidis à température ambiante.**
- ⚠ **Avant d'aller plus loin, il est recommandé de protéger d'abord le plateau chauffant !**
- Retirez la feuille d'acier flexible.
- Utilisez un chiffon ou un morceau de tissu suffisamment épais pour couvrir le plateau chauffant. Cela vous assurera de ne pas endommager (rayer) la surface pendant le démontage.

ÉTAPE 4 Accès aux câbles de la hotend



- ◆ Faites glisser le Loveboard-cover vers le haut et retirez-le de l'extrudeur. Il y a deux découpes à l'arrière de la pièce, que vous pouvez saisir pour un retrait plus facile.
- ◆ Ouvrez en grand la fan-door.

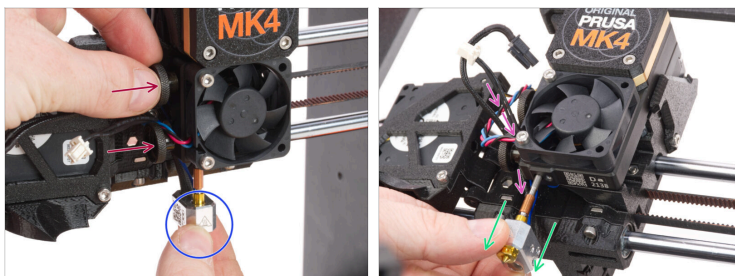
ÉTAPE 5 Déconnexion des câbles de la hotend



⚠ Chaque connecteur a un loquet de sécurité. **Il est nécessaire d'appuyer sur le loquet avant de déconnecter.** Sinon, le connecteur pourrait être endommagé.

- ➊ Débranchez le câble de l'élément chauffant de la hotend.
- ➋ Débranchez le câble de la thermistance de la hotend.
- ➌ Retirez le câble du ventilateur du dissipateur thermique, la thermistance de la hotend et les câbles de l'élément chauffant de la hotend du canal de câble et laissez-les libres pour le moment.

ÉTAPE 6 Retrait de la hotend



- ◆ Saisissez la hotend avec votre main.
- ◆ Utilisez votre autre main pour desserrer les deux vis moletées. **Il n'est pas nécessaire de les retirer complètement**, quelques tours suffisent.
- ◆ Faites glisser l'assemblage de la hotend du dissipateur thermique.
- ◆ En même temps, poussez les câbles de la hotend derrière le dissipateur thermique hors de l'extrudeur.

ÉTAPE 7 Préparation des pièces de l'assemblage de la hotend

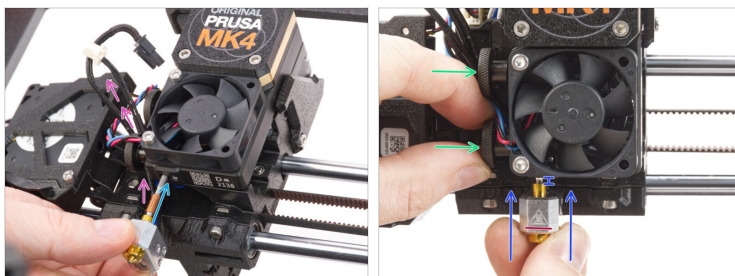


● **Pour les étapes suivantes, merci de préparer :**

● Assemblage de la hotend (1x)

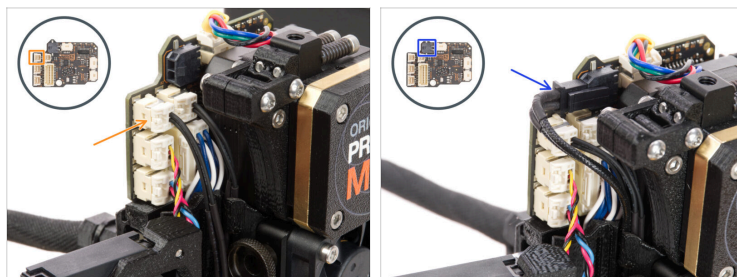
ⓘ Des assemblages de la hotend avec différentes tailles de buses sont disponibles sur la boutique en ligne Prusa.

ÉTAPE 8 Insertion de la hotend



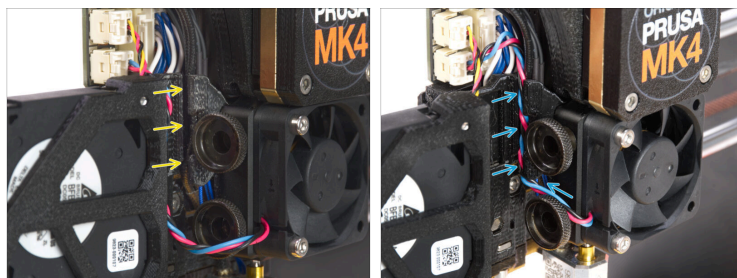
- Localisez l'ouverture correspondante au bas du dissipateur thermique de l'extrudeur et insérez la hotend dans le dissipateur thermique.
- En même temps, poussez les câbles de la hotend derrière le ventilateur du dissipateur thermique vers l'électronique.
- Poussez l'assemblage de la hotend à fond dans le dissipateur thermique. Il doit y avoir un espace d'environ 2 mm entre le dissipateur thermique et la partie en laiton de la buse.
- Orientez l'assemblage de la hotend de sorte que le symbole HOT sur le bloc de chauffe soit orienté vers l'avant.
- Tout en poussant l'assemblage de la hotend, serrez fermement la vis moletée inférieure et la vis moletée supérieure. **Évitez de pincer un câble entre les vis et le dissipateur thermique !**

ÉTAPE 9 Connexion de la hotend



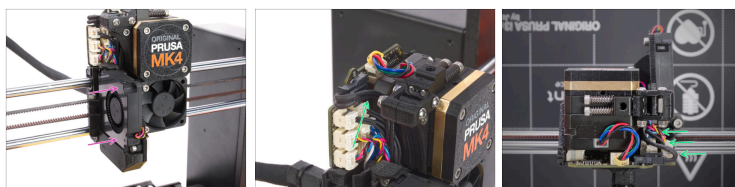
- Branchez la thermistance de la hotend dans le connecteur supérieur gauche de la Loveboard.
- Connectez l'élément chauffant de la hotend au connecteur noir sur la partie supérieure de la LoveBoard.

ÉTAPE 10 Guidage des câbles de la hotend



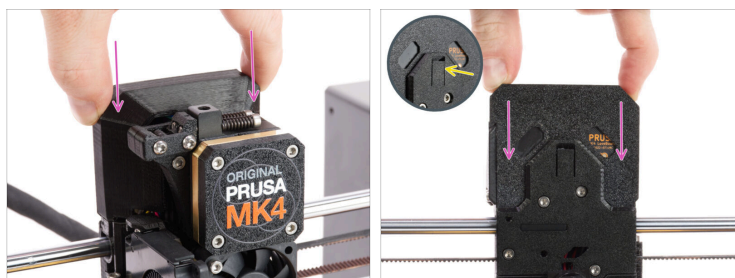
- Localisez le canal pour les câbles derrière les vis moletées. Guidez d'abord le câble de la thermistance de la hotend à travers le canal. Insérez ensuite le câble de l'élément chauffant de la hotend.
- Guidez le câble du ventilateur de la hotend comme indiqué sur l'image. Poussez-le dans le canal de câble.

ÉTAPE 11 Disposition des câbles



- ◆ Fermez la fan-door.
- ◆ Positionnez tous les câbles selon l'image. Tous les câbles doivent être serrés le plus près possible du corps de l'extrudeur pour ne pas interférer avec le capot à l'étape suivante.

ÉTAPE 12 Mise en place du cache de la LoveBoard



- ◆ Faites glisser le Loveboard-cover sur l'extrudeur. Poussez-le vers le bas.
- ⚠ **Attention à ne pincer aucun câble !**
- ◆ Une fois le capot correctement et complètement inséré, vous sentirez le loquet arrière s'enclencher.

ÉTAPE 13 Réglage du diamètre de la buse



⚠ Cette étape n'est importante que si vous avez modifié le diamètre ou le type de buse.

🟠 Visiter le menu **Réglages > Matériel**

🟡 Sélectionnez le **Diamètre de la buse** que vous utilisez (par exemple 0,25 / 0,3 / 0,4 / 0,5 / 0,6 / 0,8)

📘 Sur la MK4, 0,40 mm correspond à la taille de buse d'origine.

🟢 Activez l'option **chaussette en silicone** si vous en utilisez une.

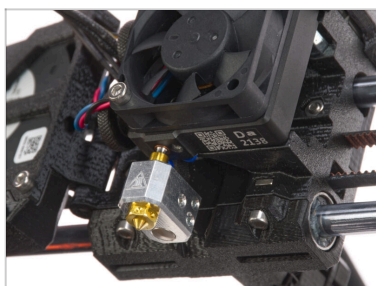
🟣 Sélectionnez un type de buse si vous avez basculé entre la buse normale et une version à haut débit.

ÉTAPE 14 Vérification finale



- ✿ Pour vérifier si tout est correctement connecté, allez dans **Contrôle > Température > Température de la buse** et réglez-la à une température supérieure à 200°C.
- ✿ Revenez à l'écran principal et regardez la barre inférieure pour voir si la température augmente.

ÉTAPE 15 C'est tout !



- ✿ **Bon boulot !** Vous venez de remplacer avec succès l'assemblage de la hotend sur votre Original Prusa MK4.
