

# Obsah

## Jak vyměnit sestavu hotendu (MK4/MK3.9) ..

3

Krok 1 - Úvod .....	4
Krok 2 - Příprava tiskárny .....	5
Krok 3 - Ochrana vyhřívané podložky .....	6
Krok 4 - Přístup ke kabelům hotendu .....	7
Krok 5 - Odpojení kabelů hotendu .....	7
Krok 6 - Odstranění hotendu .....	8
Krok 7 - Příprava dílu sestavy hotendu .....	9
Krok 8 - Vložení hotendu .....	10
Krok 9 - Připojení hotendu .....	11
Krok 10 - Vedení kabelů hotendu .....	11
Krok 11 - Uspořádání kabelů .....	12
Krok 12 - Zakrytí desky LoveBoard .....	12
Krok 13 - Nastavení průměru trysky .....	13
Krok 14 - Závěrečná kontrola .....	14
Krok 15 - To je ono! .....	14



# Jak vyměnit sestavu hotendu (MK4/MK3.9)



[help.prusa3d.com/g645440](https://help.prusa3d.com/g645440)

Naskenujte QR kód  
pro nejnovější verzi  
kapitoly.



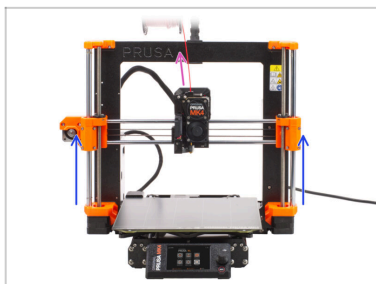
## KROK 1 Úvod



✦ Tento návod se zabývá výměnou sestavy Hotendu na vaší tiskárně Original Prusa MK4 nebo MK3.9.

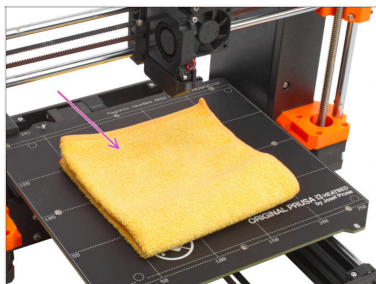
- ⓘ Následující instrukce jsou kompatibilní se všemi průměry trysek Prusa.
- ✦ Všechny potřebné díly jsou dostupné na našem e-shopu [prusa3d.com](https://prusa3d.com).
- ⓘ Pro přístup do sekce náhradních dílů musíte být přihlášení.

## KROK 2 Příprava tiskárny



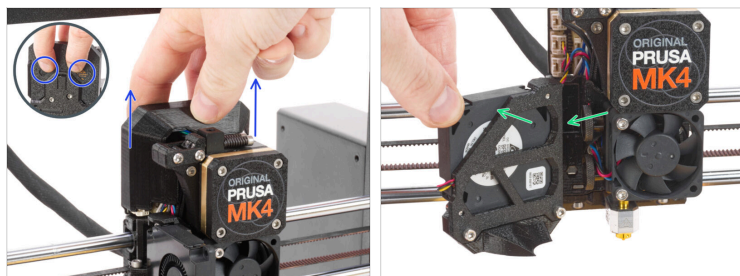
- ✦ Vyměňte z tiskárny filament.
- ⓘ Doporučujeme sundat držák cívky z tiskárny.
- ✦ Posuňte osu Z do středové pozice, abyste měli snadný přístup k extruderu shora i zdola.

## KROK 3 Ochrana vyhřívané podložky



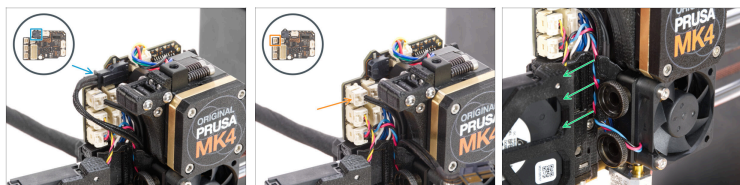
- Vypněte tiskárnu a odpojte napájecí kabel.
- ⚠ **Zajistěte, aby součásti tiskárny - tisková hlava a vyhřívaná podložka byly zchlazeny na pokojovou teplotu.**
- ⚠ **Než budete pokračovat, doporučujeme nejprve ochránit vyhřívanou podložku!**
- Sundejte pružný tiskový plát.
- Použijte jakoukoliv tkaninu nebo kus látky, která je dost velká na to, aby zakryla celou vyhřívanou podložku. Zajišťíte tím ochranu podložky před poškozením či poškrábáním povrchu během demontáže.

## KROK 4 Přístup ke kabelům hotendu



- ◆ Posuňte díl Loveboard-cover (kryt) nahoru a vyjměte jej z extruderu. Na zadní straně dílu jsou dva výřezy, které můžete uchopit pro snadnější vyjmutí.
- ◆ Otevřete díl fan-door (dvířka ventilátoru) dokořán.

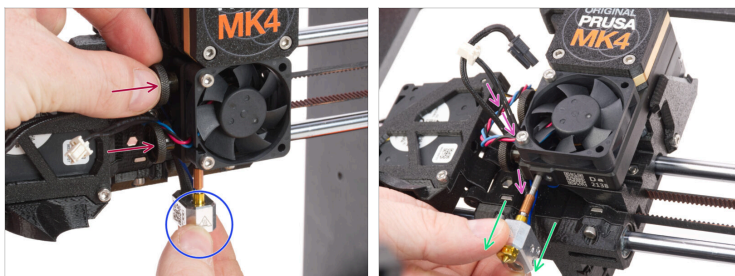
## KROK 5 Odpojení kabelů hotendu



**⚠ Každý konektor je vybaven bezpečnostní západkou. Před odpojením je nutné západku stisknout. V opačném případě může dojít k poškození konektoru.**

- ◆ Odpojte kabel topení hotendu.
- ◆ Odpojte kabel termistoru hotendu.
- ◆ Vyměňte kabel ventilátoru chladiče, termistor hotendu a kabely topného bloku hotendu z kabelového kanálu a prozatím je nechte volné.

## KROK 6 Odstranění hotendu



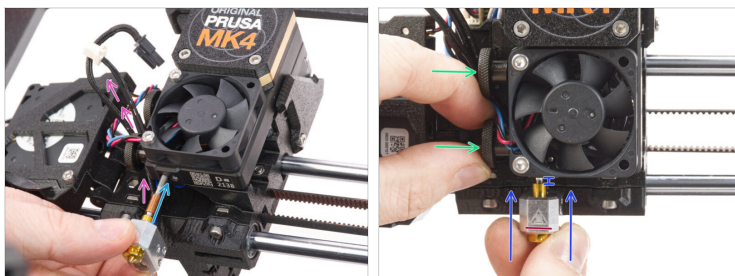
- Podržte hotendu rukou.
- Druhou rukou povolte dva stavěcí šrouby. **Nemusíte je úplně odšroubovat**, stačí pár otáček.
- Vysuňte sestavu hotendu z chladiče.
- Současně vytlačte kabely hotendu za chladičem ven z extruderu.

## KROK 7 Příprava dílu sestavy hotendu



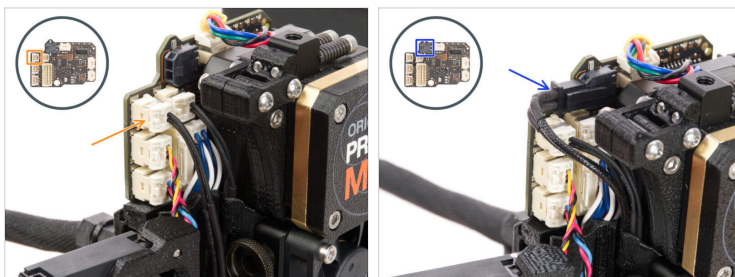
- **Pro následující kroky si prosím připravte:**
- **Montáž hotendu (1x)**
- ① Sestavy hotendu s různými velikostmi trysky jsou k dispozici na E-shopu Prusa.

## KROK 8 Vložení hotendu



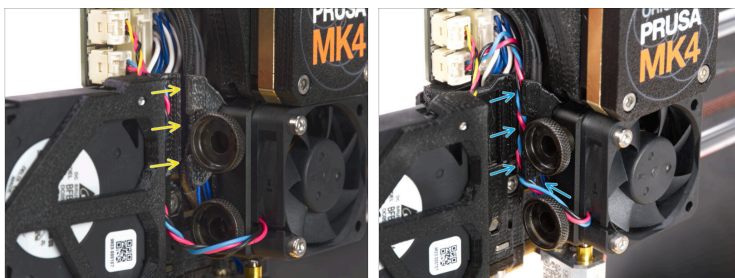
- 🔵 Najděte odpovídající otvor na spodní straně chladiče extruderu a vložte do něj hotend.
- 🟣 Souběžně zasuňte kabely hotendu za ventilátor chladiče až k elektronice.
- 🟠 Zasuňte sestavu hotendu až na doraz do chladiče. Mezi chladičem a mosaznou částí trysky by měla být přibližně 2mm mezera.
- 🟡 Orientujte sestavu hotendu tak, aby symbol HOT na topném bloku směřoval dopředu.
- 🟢 Zatlačte sestavu hotendu dovnitř a pevně utáhněte spodní stavěcí šroub a horní stavěcí šroub. **Mezi šrouby a chladič nepřiskřípněte žádný kabel!**

## KROK 9 Připojení hotendu



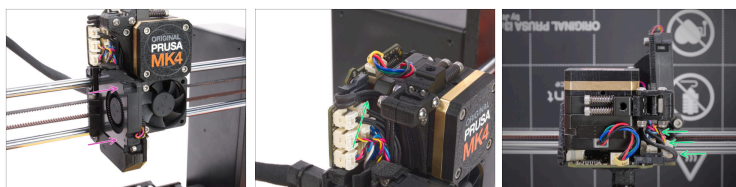
- ✦ Zapojte termistor hotendu do levého horního konektoru na desce Loveboard.
- ✦ Zapojte topení hotendu do černého slotu v horní části desky LoveBoard.

## KROK 10 Vedení kabelů hotendu



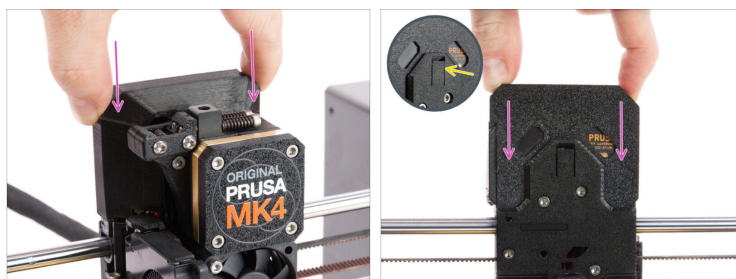
- ✦ Najděte kabelový kanál za vroubkovanými šrouby. Nejprve vedte kabel termistoru hotendu kanálem. Poté vložte kabel ohřívače hotendu.
- ✦ Vedte kabel ventilátoru hotendu tak, jak to vidíte na obrázku. Zasuňte jej do kanálu pro kabely.

## KROK 11 Uspořádání kabelů



- ◆ Zavřete díl fan-door (dvířka ventilátoru)
- ◆ Uspořádejte všechny kabely podle obrázku. Všechny kabely musí být přitisknuty co nejbližší k tělu extruderu, aby v dalším kroku nepřekážely krytu.

## KROK 12 Zakrytí desky LoveBoard



- ◆ Nasadíte kryt Loveboard-cover na extruder. Zatlačte jej směrem dolů.
- ⚠ **Dávejte pozor, abyste neskřípli ŽÁDNÉ kabely!**
- ◆ Jakmile je kryt správně a úplně zasunut, ucítíte zacvaknutí zadní západky.

## KROK 13 Nastavení průměru trysky



**⚠** Tento krok je důležitý pouze v případě, že jste změnilí průměr nebo typ trysky.

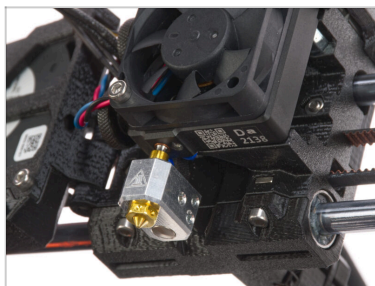
- 🟠 Navštivte menu **Nastavení > Hardware**
- 🟡 Vyberte **průměr trysky**, kterou používáte (např. 0,25 / 0,3 / 0,4 / 0,5 / 0,6 / 0,8).
- 📄 **i** U modelu MK4 je 0,40 mm standardní velikost trysky.
- 🟢 Pokud ji využíváte, zapněte možnost **silikonová ponožka**.
- 🟣 Vyberte typ trysky, pokud jste přepnuli mezi normální tryskou a verzí s vysokým průtokem.

## KROK 14 Závěrečná kontrola



- Pokud chcete zkontrolovat, zda je vše správně připojeno, přejděte do **Ovládání > Teplota > Teplota trysky** a nastavte jakoukoli teplotu nad 200°C.
- Vraťte se na úvodní obrazovku a zkontrolujte na spodním panelu, zda se teplota zvyšuje.

## KROK 15 To je ono!



- **Skvělá práce!** Právě jste úspěšně vyměnili sestavu hotendu na vaší tiskárně Original Prusa MK4.



---

---

---

---

---

---

---

---

---

---



---

---

---

---

---

---

---

---

---

---



---

---

---

---

---

---

---

---

---

---