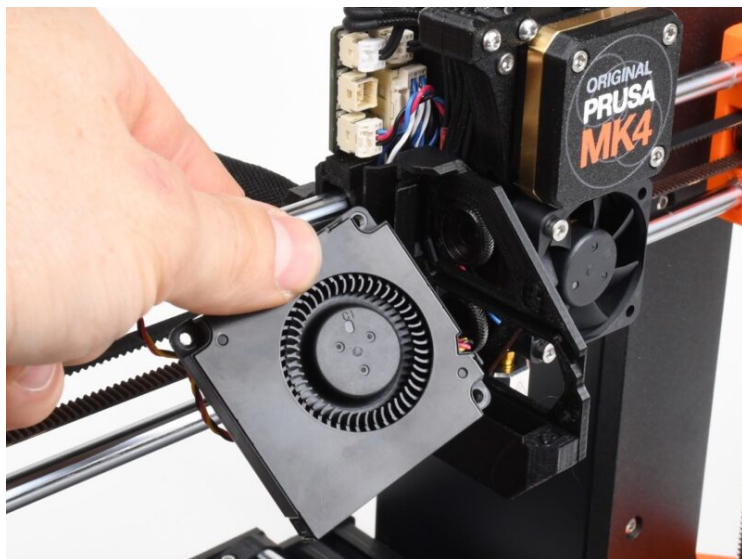


Indice

Come sostituire la ventola di stampa (MK4 / MK3.9)	3
Passo 1 - Introduzione	4
Passo 2 - Attrezzi necessari per questo capitolo	4
Passo 3 - Preparazione	5
Passo 4 - Rimozione copertura Loveboard	5
Passo 5 - Rimozione ventola	6
Passo 6 - Preparazione dei componenti: Ventola di stampa	6
Passo 7 - Gestione dei cavi della ventola di stampa	7
Passo 8 - Installazione della ventola di stampa	8
Passo 9 - Completare l'installazione della ventola	9
Passo 10 - Fatto	9

Come sostituire la ventola di stampa (MK4 / MK3.9)



help.prusa3d.com/g641197

Scansionare il
codice QR per
visualizzare la
versione più recente
di questo capitolo.

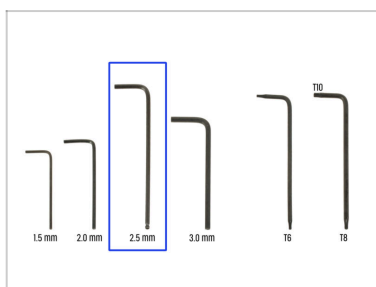


PASSO 1 Introduzione



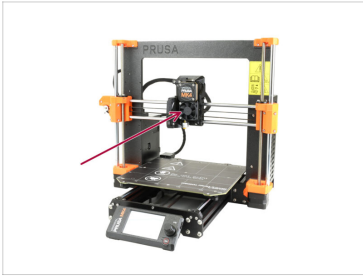
- ◆ Questa guida ti spiega come sostituire **la ventola di stampa** sulla tua Original Prusa MK4 o MK3.9.
- ◆ Tutti i componenti necessari sono disponibili sul nostro e-shop prusa3d.com.
- ⓘ Nota: per poter accedere alla sezione ricambi è necessario aver effettuato il login.

PASSO 2 Attrezzi necessari per questo capitolo



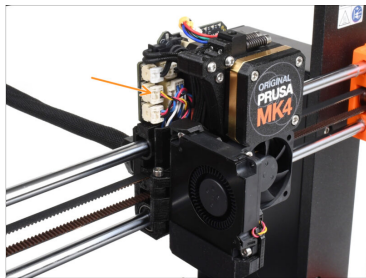
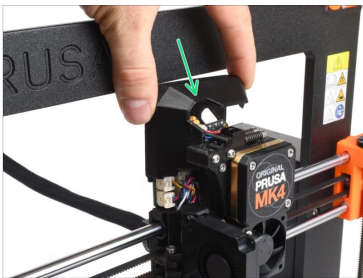
- ◆ Per questo capitolo prepara:
- ◆ Chiave a brugola da 2.5mm

PASSO 3 Preparazione



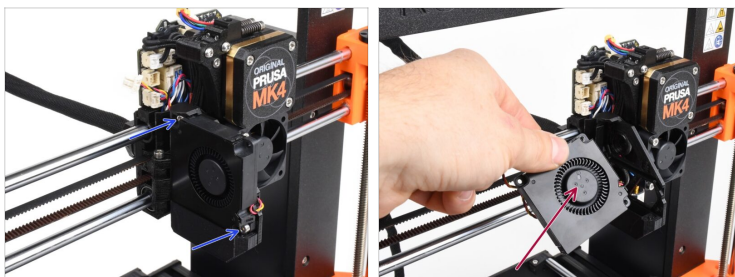
- ◆ Prima di iniziare, assicurati che l'estrusore della tua stampante sia al centro di entrambi gli assi X e Z.
- ◆ Spegni la stampante e scollegala dalla corrente.

PASSO 4 Rimozione copertura Loveboard



- ◆ Rimuovi il coperchio della Loveboard sull'estrusore sollevandolo.
- ◆ Scollega la ventola di stampa dalla Loveboard.
⚠ Nota che c'è un piccolo fermo di sicurezza sul connettore, che deve essere spinto verso l'interno, mentre si estrae il connettore, per poterlo scollegare.

PASSO 5 Rimozione ventola



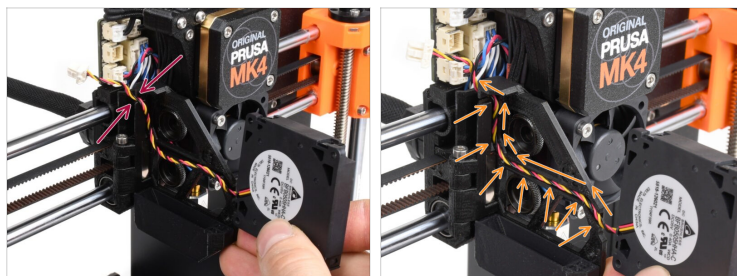
- Utilizzando la chiave a brugola da 2,5 mm, rimuovi le due viti M3x6 che fissano la ventola di stampa.
- Rimuovi la ventola di stampa.

PASSO 6 Preparazione dei componenti: Ventola di stampa



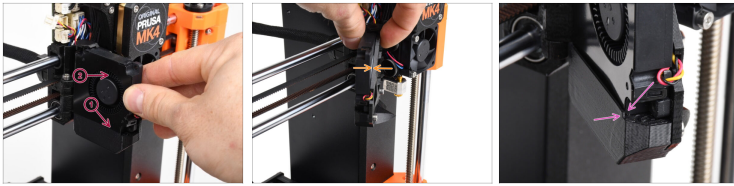
- Per i seguenti passi prepara:
- Ventola di stampa (1x)
 - Può essere acquistato sull'E-shop Prusa

PASSO 7 Gestione dei cavi della ventola di stampa



- Prendi la ventola di stampa di ricambio e guida il suo cavo attraverso l'apertura del supporto della ventola di stampa.
- Inserisci il cavo nell'apposito canale del supporto della ventola di stampa. Il cavo non deve sporgere fuori dal canale, altrimenti non sarà possibile inserire la ventola in seguito.

PASSO 8 Installazione della ventola di stampa



- Copri il cavo con la ventola di stampa, come si vede nell'immagine. Per prima cosa, inserisci la parte inferiore della ventola nell'involucro della ventola (la parte stampata sotto la ventola). Poi, premi la ventola verso il supporto della ventola di stampa che si trova dietro di essa.



Non schiacciare il cavo!

- Assicurati che non ci siano spazi vuoti tra la ventola di stampa e il relativo supporto, il che significa che il cavo si inserisce correttamente nel canale dedicato.
- Assicurati che la ventola sia stata inserita correttamente nel suo alloggiamento.

Come sostituire la ventola di stampa (MK4 / MK3.9)

PASSO 9 Completare l'installazione della ventola



- Fissa la ventola in posizione con due viti M3x6.
- Collega il cavo della ventola al connettore corrispondente della Loveboard.
- Copri l'estrusore con il coperchio della Loveboard sulla parte superiore. Assicurati che nessuno dei cavi venga schiacciato.

PASSO 10 Fatto



- La sostituzione della ventola è conclusa. Verifica che l'estrusore sia assemblato come mostrato nell'immagine.
- Per verificare la funzionalità della ventola, visita il menu **Controllo > Calibrazioni e test > Test ventola**.
