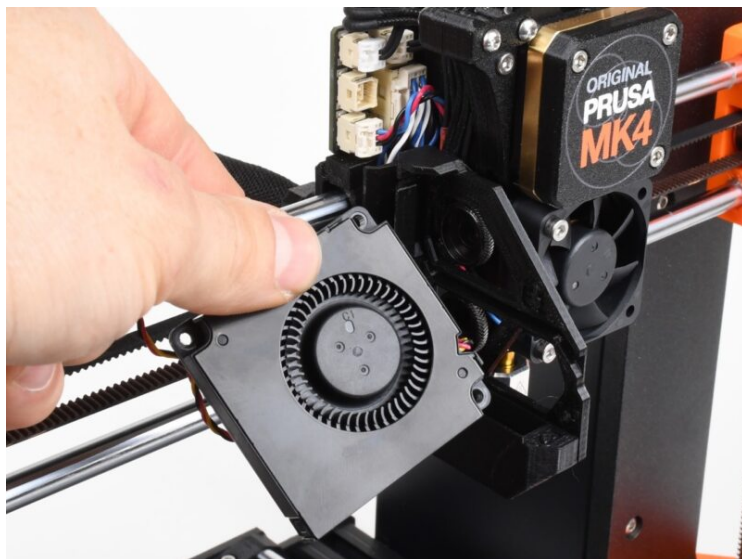


Table des matières

Comment remplacer un ventilateur

d'impression (MK4 / MK3.9)	3
Étape 1 - Introduction	4
Étape 2 - Outils nécessaires pour ce chapitre	4
Étape 3 - Préparation	5
Étape 4 - Retrait du cache de la LoveBoard	5
Étape 5 - Retrait du ventilateur	6
Étape 6 - Préparation des pièces : ventilateur d'impression	6
Étape 7 - Gestion du câble du ventilateur d'impression	7
Étape 8 - Installation du ventilateur d'impression	8
Étape 9 - Fin de l'installation du ventilateur	9
Étape 10 - Fini	9

Comment remplacer un ventilateur d'impression (MK4 / MK3.9)



help.prusa3d.com/g641198

Scannez le QR code
pour afficher la
dernière version de
ce chapitre.

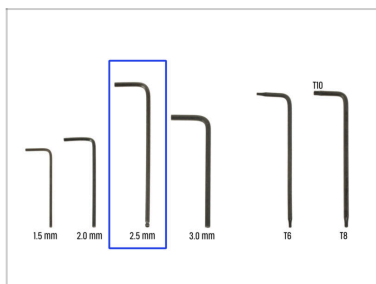


ÉTAPE 1 Introduction



- ◆ Ce guide vous guidera à travers le remplacement du **ventilateur d'impression** sur votre Original Prusa MK4 ou MK3.9.
- ◆ Toutes les pièces nécessaires sont disponibles sur notre boutique en ligne prusa3d.com.
- ⓘ Notez que vous devez être connecté pour avoir accès à la section des pièces de rechange.

ÉTAPE 2 Outils nécessaires pour ce chapitre



- ◆ **Pour ce chapitre, veuillez préparer :**
- ◆ Clé Allen de 2,5 mm

ÉTAPE 3 Préparation



- ◆ Avant de commencer, assurez-vous que l'extrudeur de votre imprimante se trouve au milieu des axes X et Z.
- ◆ Éteignez votre imprimante et débranchez-la du secteur.

ÉTAPE 4 Retrait du cache de la LoveBoard



- ◆ Retirez le capot de la loveboard sur l'extrudeur en le soulevant.
 - ◆ Déconnectez le ventilateur d'impression de la Loveboard.
- ⚠ Notez qu'il y a un petit loquet de sécurité sur le connecteur, qui doit être enfoncé lorsque vous retirez le connecteur, afin de le déconnecter.**

ÉTAPE 5 Retrait du ventilateur



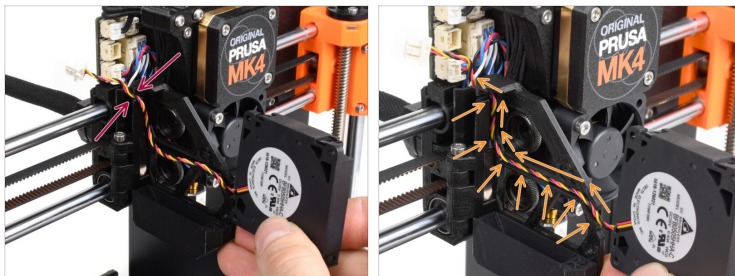
- À l'aide de la clé Allen de 2,5 mm, retirez les deux vis M3x6 retenant le ventilateur d'impression.
- Retirez le ventilateur d'impression.

ÉTAPE 6 Préparation des pièces : ventilateur d'impression : ventilateur d'impression



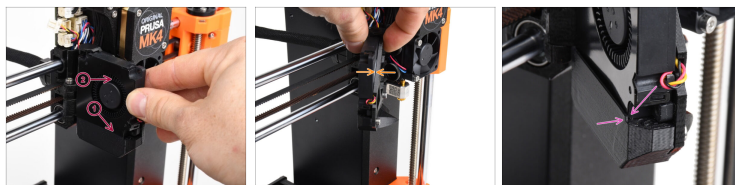
- Pour les étapes suivantes, merci de préparer :**
- Ventilateur d'impression (1x)
 - Peut être obtenu sur la boutique en ligne Prusa

ÉTAPE 7 Gestion du câble du ventilateur d'impression



- Prenez le ventilateur d'impression de remplacement et guidez son câble à travers l'ouverture du support du ventilateur d'impression.
- Insérez le câble dans le canal dédié du support du ventilateur d'impression. Le câble ne doit pas dépasser du canal, sinon il ne sera pas possible d'insérer le ventilateur ultérieurement.

ÉTAPE 8 Installation du ventilateur d'impression

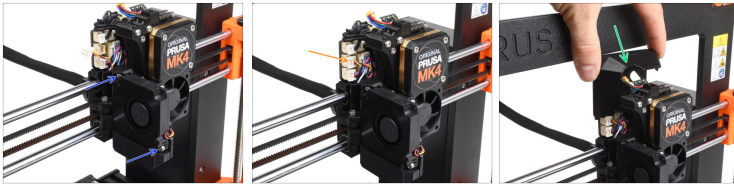


- Couvrez le câble avec le ventilateur d'impression, comme le montre l'image. Tout d'abord, insérez le bas du ventilateur dans la buse du ventilateur (pièce imprimée sous le ventilateur). Ensuite, appuyez le ventilateur vers le support du ventilateur d'impression situé derrière lui.

 **Ne pincez pas le câble !**

- Assurez-vous qu'il n'y a pas d'espace entre le ventilateur d'impression et le support du ventilateur d'impression derrière celui-ci - c'est-à-dire que le câble s'insère correctement dans le canal dédié.
- Assurez-vous que le ventilateur a été correctement inséré dans la buse du ventilateur.

ÉTAPE 9 Fin de l'installation du ventilateur



- ◆ Fixez le ventilateur à l'aide de deux vis M3x6.
- ◆ Connectez le câble du ventilateur au connecteur correspondant sur la Loveboard.
- ◆ Couvrez l'extrudeur avec le capot de la Loveboard dessus. Assurez-vous qu'aucun câble n'est coincé.

ÉTAPE 10 Fini



- ◆ Le remplacement du ventilateur est terminé. Vérifiez que votre extrudeur est assemblé comme montré sur l'image.
- ◆ Pour tester la fonctionnalité du ventilateur, visitez le menu **Contrôle > Calibrations & Tests > Test des ventilateurs**.
