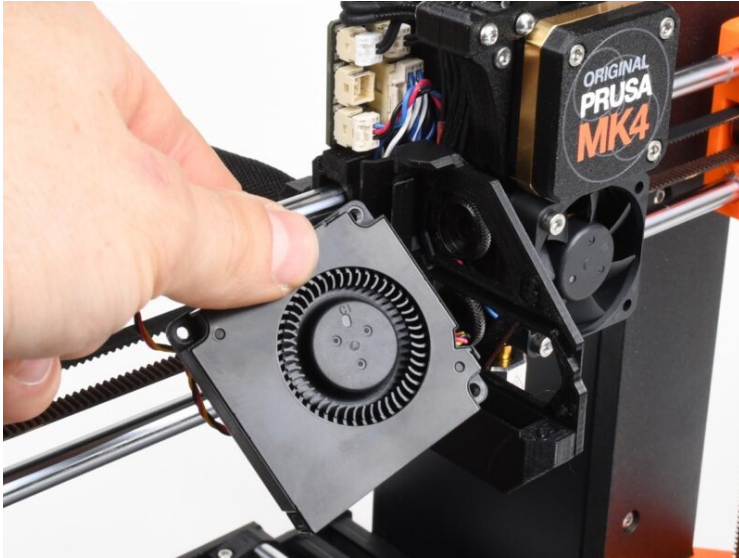


# Inhaltsverzeichnis

<b>Auswechseln des Druckkühlgebläses (MK4 / MK3.9)</b> .....	3
Schritt 1 - Einleitung .....	4
Schritt 2 - Benötigte Werkzeuge für dieses Kapitel .....	4
Schritt 3 - Vorbereitung .....	5
Schritt 4 - Loveboard Deckel Entfernung .....	5
Schritt 5 - Entfernung Lüfter .....	6
Schritt 6 - Vorbereitung der Teile: Drucklüfter .....	6
Schritt 7 - Drucklüfter Kabelmanagement .....	7
Schritt 8 - Druckkühler Installation .....	8
Schritt 9 - Beenden der Lüfterinstallation .....	9
Schritt 10 - Abgeschlossen .....	9



# Auswechseln des Druckkühlgebläses (MK4 / MK3.9)



[help.prusa3d.com/g641195](https://help.prusa3d.com/g641195)

Scannen Sie den  
QR-Code, um die  
neueste Version  
dieses Kapitels  
anzuzeigen.

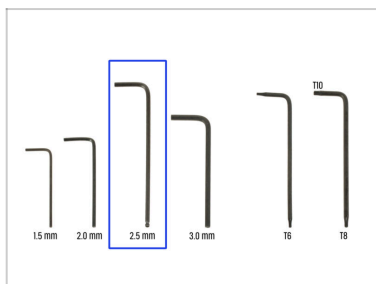


## SCHRITT 1 Einleitung



- ◆ Diese Anleitung führt Sie durch den **Drucklüfter** Austausch an Ihrem Original Prusa MK4 oder MK3.9.
- ◆ Alle notwendigen Teile sind in unserem E-Shop erhältlich [prusa3d.com](https://prusa3d.com).
- ⓘ Beachten Sie, dass Sie eingeloggt sein müssen, um Zugriff auf den Ersatzteilbereich zu erhalten.

## SCHRITT 2 Benötigte Werkzeuge für dieses Kapitel



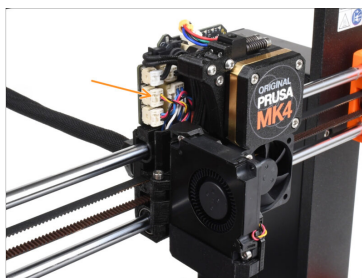
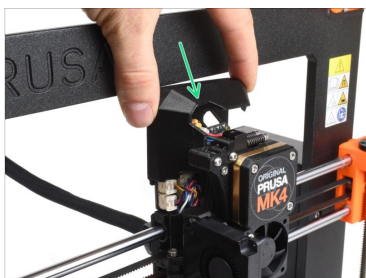
- ◆ **Bereiten Sie bitte für dieses Kapitel vor:**
- ◆ 2,5mm Innensechskantschlüssel

## SCHRITT 3 Vorbereitung



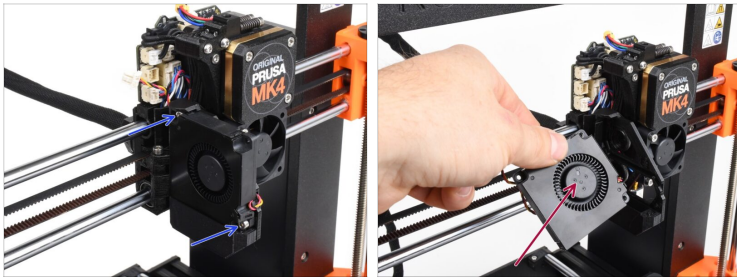
- Bevor Sie beginnen, stellen Sie sicher, dass sich der Extruder Ihres Druckers in der Mitte der X- und Z-Achse befindet.
- Schalten Sie Ihren Drucker aus und trennen Sie ihn vom Stromnetz.

## SCHRITT 4 Loveboard Deckel Entfernung



- Entfernen Sie die Loveboard-Abdeckung des Extruders, indem Sie sie anheben.
- Ziehen Sie den Drucklüfter vom Loveboard ab.
  - ⚠ Beachten Sie, dass sich am Stecker eine kleine Sicherheitsverriegelung befindet, die Sie eindrücken müssen, während Sie den Stecker herausziehen, um ihn abzuziehen.

## SCHRITT 5 Entfernung Lüfter



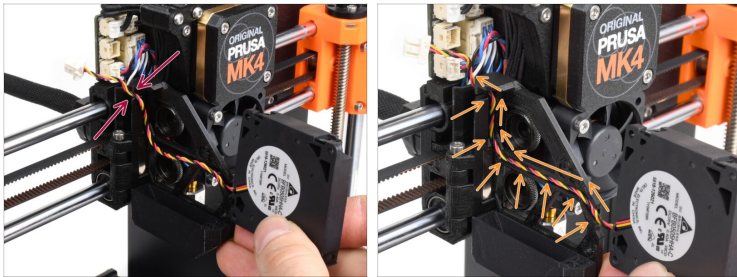
- Entfernen Sie mit dem 2,5-mm-Innensechskantschlüssel die beiden M3x6-Schrauben, die den Drucklüfter halten.
- Entfernen Sie den Drucklüfter.

## SCHRITT 6 Vorbereitung der Teile: Drucklüfter



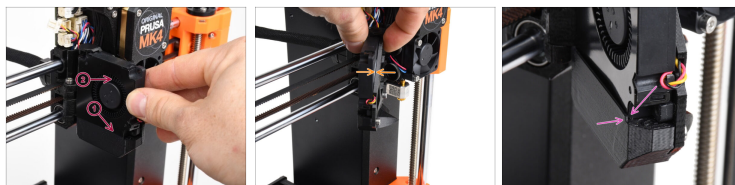
- Bereiten Sie bitte für die folgenden Schritte vor:**
- Druckkühl Lüfter (1x)
- i** Erhältlich im Prusa E-Shop

## SCHRITT 7 Drucklüfter Kabelmanagement



- Nehmen Sie den Ersatzlüfter und führen Sie sein Kabel durch die Öffnung im Halter des Drucklüfters.
- Stecken Sie das Kabel in den dafür vorgesehenen Kanal im Halter des Drucklüfters. Das Kabel darf nicht aus dem Kanal herausragen, sonst können Sie den Lüfter später nicht mehr einführen.

## SCHRITT 8 Druckkühler Installation

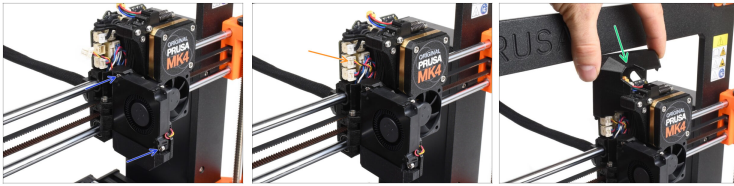


- ◆ Decken Sie das Kabel mit dem Drucklüfter ab, wie auf dem Bild zu sehen. Zunächst setzen Sie den Lüfter mit der Unterseite in die Lüfterhaube ein (gedruckter Teil unterhalb des Lüfters). Drücken Sie dann den Lüfter in Richtung des dahinter liegenden Drucklüfterhalters.

 **Achten Sie darauf, das Kabel nicht einzuklemmen!**

- ◆ Stellen Sie sicher, dass keine Lücke zwischen dem Drucklüfter und dem dahinter liegenden Drucklüfterhalter besteht - das heißt, dass das Kabel richtig in den dafür vorgesehenen Kanal passt.
- ◆ Stellen Sie sicher, dass der Lüfter richtig in die Lüfterhaube eingesetzt ist.

## SCHRITT 9 Beenden der Lüfterinstallation



- Befestigen Sie den Lüfter mit zwei M3x6 Schrauben.
- Schließen Sie das Kabel des Lüfters an den entsprechenden Anschluss auf dem Loveboard an.
- Decken Sie den Extruder mit der Loveboard-Abdeckung oben ab. Achten Sie darauf, dass keines der Kabel eingeklemmt wird.

## SCHRITT 10 Abgeschlossen



- Der Austausch des Lüfters ist abgeschlossen. Vergewissern Sie sich, dass Ihr Extruder wie auf dem Bild zu sehen zusammengebaut ist.
- Um die Funktionalität des Lüfters zu testen, besuchen Sie das Menü **Steuerung > Kalibrierungen & Tests > Lüftertest**.



---

---

---

---

---

---

---

---

---

---



---

---

---

---

---

---

---

---

---

---



---

---

---

---

---

---

---

---

---

---

