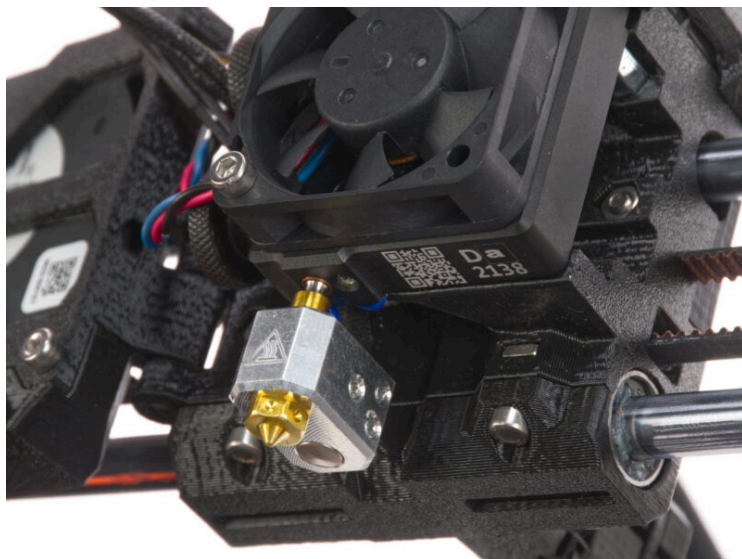


Indice

Come sostituire un termistore dell'hotend

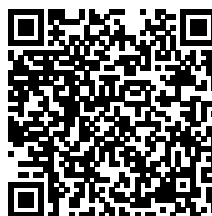
(MK4/MK3.9)	3
Passo 1 - Introduzione	4
Passo 2 - Attrezzi necessari per questo capitolo	5
Passo 3 - Preparare la stampante	6
Passo 4 - Pulire l'hotend	7
Passo 5 - Proteggere il piano riscaldato	8
Passo 6 - Accedere ai cavi dell'hotend	9
Passo 7 - Scollegare i cavi dell'hotend	10
Passo 8 - Rimuovere l'hotend	11
Passo 9 - Rimuovere il termistore	11
Passo 10 - Nuovo termistore dell'hotend: preparazione componenti	12
Passo 11 - Installare il termistore dell'hotend	12
Passo 12 - Inserire l'hotend	13
Passo 13 - Connettere l'hotend	14
Passo 14 - Guidare i cavi dell'hotend	15
Passo 15 - Disporre i cavi	15
Passo 16 - Coprire la LoveBoard	16
Passo 17 - Controllo finale	16
Passo 18 - Questo è tutto!	17

Come sostituire un termistore dell'hotend (MK4/MK3.9)

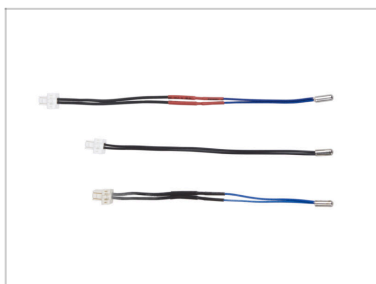


help.prusa3d.com/g635637

Scansionare il codice QR per visualizzare la versione più recente di questo capitolo.



PASSO 1 Introduzione



● Questa guida spiega come sostituire il **termistore hotend** su **Original Prusa MK4** e **MK3.9**.

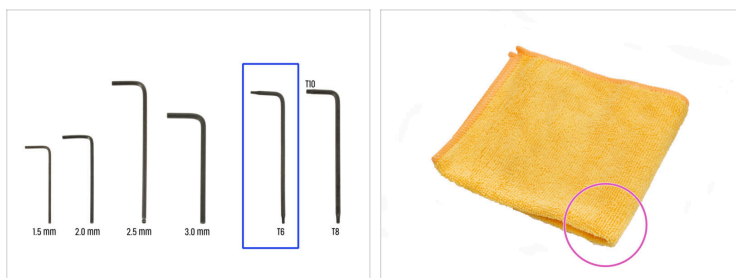
ⓘ **Informazione** sul termistore: **Esistono diverse varianti del termistore**, che possono differire per lunghezza e colore a seconda del produttore. Dal punto di vista funzionale sono uguali.

● Tutti i componenti necessari sono disponibili sul nostro e-shop prusa3d.com.

ⓘ **Nota:** per poter accedere alla sezione ricambi è necessario aver effettuato il login.

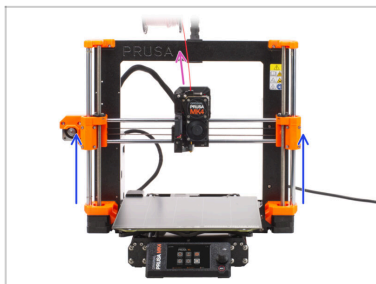
Come sostituire un termistore dell'hotend (MK4/MK3.9)

PASSO 2 Attrezzi necessari per questo capitolo



- **Per questo capitolo prepara:**
- Chiave Torx T6
- Un panno o un pezzo di tessuto 15x15 cm *per proteggere il piano riscaldato*
- Piccola spazzola in ottone *per la pulizia dell'hotend*

PASSO 3 Preparare la stampante



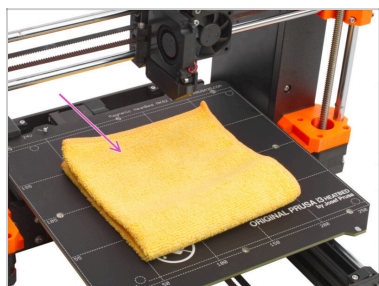
- ◆ Scarica il filamento dalla stampante.
- ⓘ Consigliamo di togliere il porta bobina dalla stampante.
- ◆ Sposta l'asse Z in posizione centrale per accedere facilmente all'estrusore dall'alto e dal basso.

PASSO 4 Pulire l'hotend



- ⚠ **ATTENZIONE: l'hotend e il piano riscaldato sono molto caldi. Non toccare queste parti!!!**
- ⬛ Per le fasi successive, è necessario che il blocco riscaldatore e l'hotend vengano ripuliti dai residui di filamento.
- ⚠ **Se hai un calzino Prusa sull'hotend, rimuovilo.**
- 🟡 Sullo schermo della stampante, vai su *Controllo* -> *Temperatura* -> *Temperatura ugello* e con la manopola imposta **250°C**.
- ⬛ Attendi almeno 5 minuti. I rimasugli del filamento devono essere leggermente riscaldati per poter essere rimossi più facilmente.
- 🟡 Utilizzando la spazzola di ottone, pulisci con cura il blocco riscaldatore e l'hotend dai residui di filamento. **Evita il contatto della spazzola con i cavi dell'hotend, perché potrebbe causare un cortocircuito.**
- 🟢 Una volta che il blocco riscaldatore e l'hotend sono perfettamente puliti, raffredda la stampante. Sullo schermo, vai su *Preriscalda* -> *Raffredda*.
- ⚠ **Attendi che le parti calde si raffreddino a temperatura ambiente. Ci vogliono circa 10 minuti.**

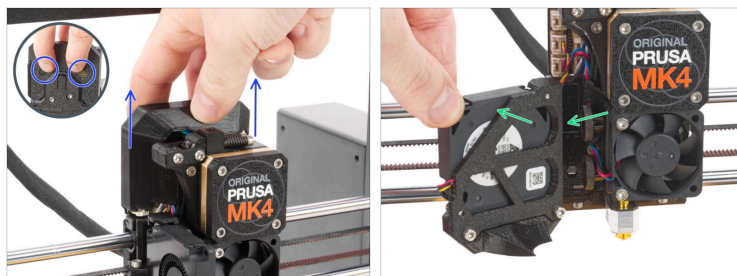
PASSO 5 Proteggere il piano riscaldato



- Spegni la stampante e scollega il cavo di alimentazione dalla PSU (Power Supply Unit).
- ⚠ **Accertati che le parti della stampante - testina di stampa e piano riscaldato, si siano raffreddati a temperatura ambiente.**
- ⚠ **Spegni la stampante e scollegala dalla presa!**
- ⚠ **Prima di procedere oltre, si raccomanda di proteggere prima il piano di riscaldamento!**
- Rimuovi la piastra di acciaio flessibile.
- Usa un panno qualsiasi o un pezzo di tessuto, che sia abbastanza spesso e grande da coprire il piano riscaldato. Questo ti assicurerà di non danneggiare (graffiare) la superficie durante lo smontaggio.

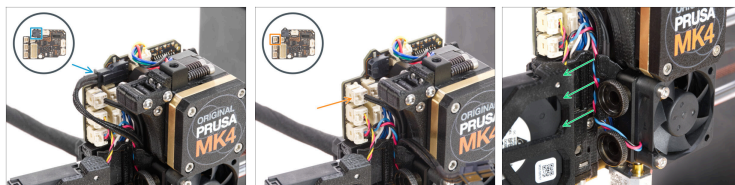
Come sostituire un termistore dell'hotend (MK4/MK3.9)


PASSO 6 Accedere ai cavi dell'hotend







- ◆ Fai scorrere il coperchio della Loveboard verso l'alto e rimuovilo dall'estrusore. Sul retro del componente sono presenti due fessure per facilitare la rimozione.
- ◆ Aprire completamente lo sportello della ventola.

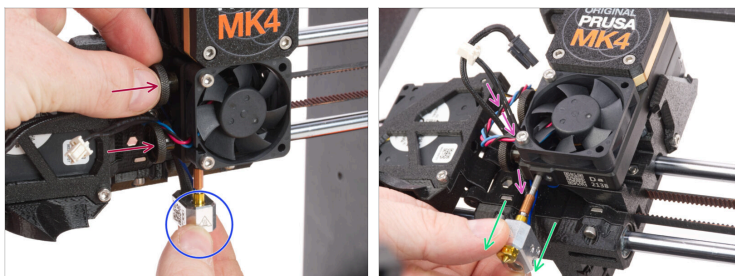
PASSO 7 Scollegare i cavi dell'hotend



 Ogni connettore è dotato di un fermo di sicurezza. **È necessario premere il fermo prima di scollegarlo.** In caso contrario, il connettore potrebbe danneggiarsi.

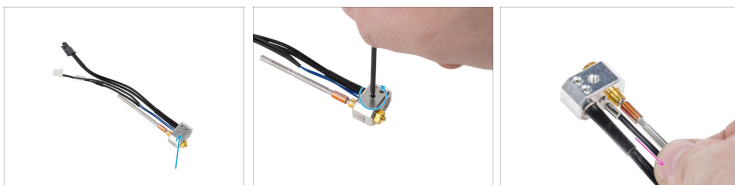
-  Scollega il cavo della cartuccia dell'hotend.
 -  Scollega il cavo del termistore dell'hotend.
 -  Rimuovi il cavo della ventola del dissipatore, il termistore dell'hotend e i cavi del riscaldatore dell'hotend dal canale dei cavi e per il momento lasciali liberi.
-  Se necessario, rimuovi gli altri cavi che si sovrappongono.

PASSO 8 Rimuovere l'hotend



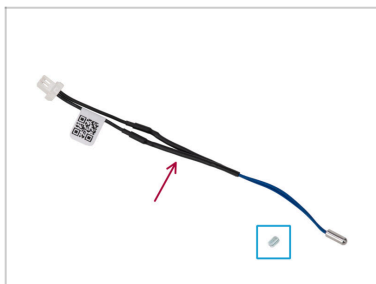
- ◆ Afferra l'hotend con la mano.
- ◆ Con l'altra mano allenta le due viti a testa zigrinata. **Non è necessario rimuoverle completamente**, sono sufficienti pochi giri.
- ◆ Estrai il gruppo hotend dal dissipatore.
- ◆ Allo stesso tempo, spingi i cavi dell'hotend dietro il dissipatore verso l'esterno dell'estrusore.

PASSO 9 Rimuovere il termistore



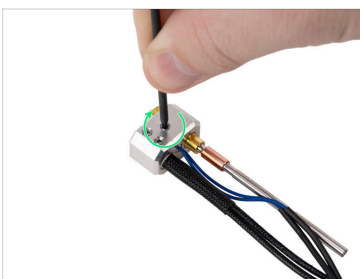
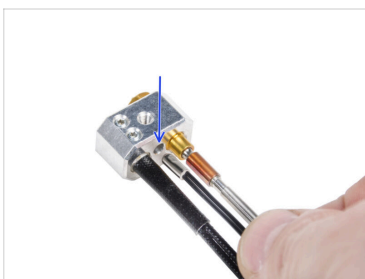
- ◆ Utilizzando la chiave Torx T6 allenta la vite.
- ◆ Rimuovi il termistore dal blocco riscaldatore.

PASSO 10 Nuovo termistore dell'hotend: preparazione componenti



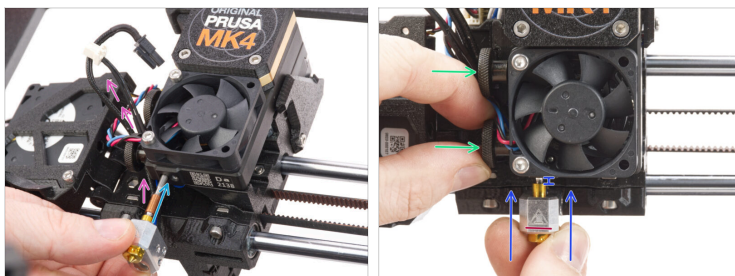
- Per i seguenti passi prepara:
- Nuovo termistore hotend (1x)
- Nuova vite a grano M3x4 (1x)

PASSO 11 Installare il termistore dell'hotend



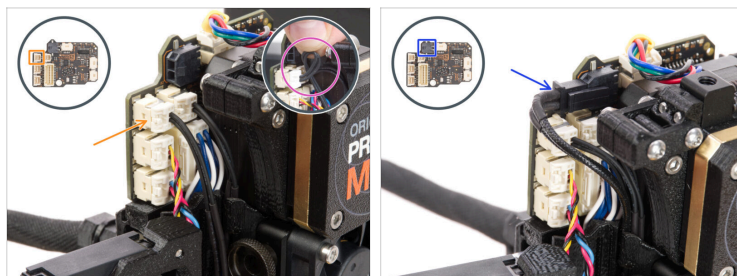
- Inserisci il nuovo termistore dell'hotend completamente nel foro centrale del blocco riscaldatore.
- Utilizzando la chiave TX6 sul lato più lungo, stringi il termistore. **Non applicare una forza eccessiva!**
- ⚠ **Stringere delicatamente ma con decisione.** Applicare una forza maggiore può causare danni fatali al termistore.

PASSO 12 Inserire l'hotend



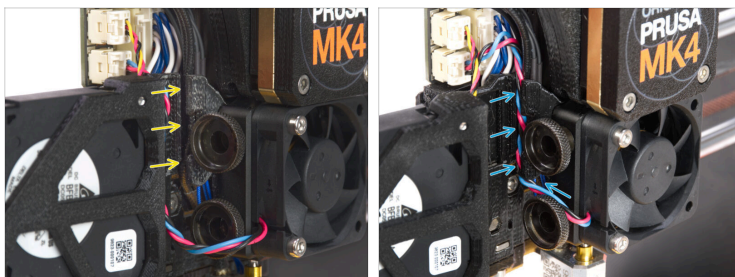
- Individua il foro del dissipatore dal fondo dell'estrusore e inserisci l'hotend nel dissipatore.
- Allo stesso tempo, spingi il cavo hotend dietro la ventola del dissipatore fino all'elettronica.
- Spingi il gruppo hotend fino in fondo nel dissipatore. Dovrebbe esserci uno spazio di circa 2 mm tra il dissipatore e la parte in ottone dell'ugello.
- Orientare il gruppo hotend in modo che il simbolo HOT sul blocco riscaldatore sia rivolto in avanti.
- Mentre spingi il gruppo hotend verso l'interno, stringi con forza le viti a testa zigrinata inferiore e superiore. **Evita di schiacciare i cavi tra le viti e il dissipatore!**

PASSO 13 Connettere l'hotend



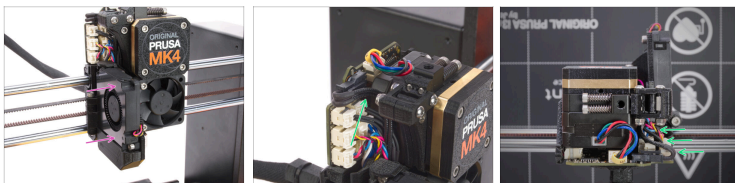
- Collega il termistore dell'hotend nello slot in alto a sinistra della LoveBoard.
- Se il termistore dell'hotend ha un cavo lungo, fai un cappio vicino al connettore. **Non attorcigliare troppo il cavo.**
- Collega il riscaldatore dell'hotend allo slot nero sulla parte superiore della scheda LoveBoard.

PASSO 14 Guidare i cavi dell'hotend



- ◆ Individua il canale del cavo dietro le viti a testa zigrinata. Fai passare prima il cavo del termistore dell'hotend attraverso il canale. Poi inserisci il cavo del riscaldatore dell'hotend.
- ◆ Guida il cavo della ventola del dissipatore come puoi vedere. Spingilo nel canale del cavo.
- ⓘ Se hai rimosso altri cavi, reinseriscili nel canale.

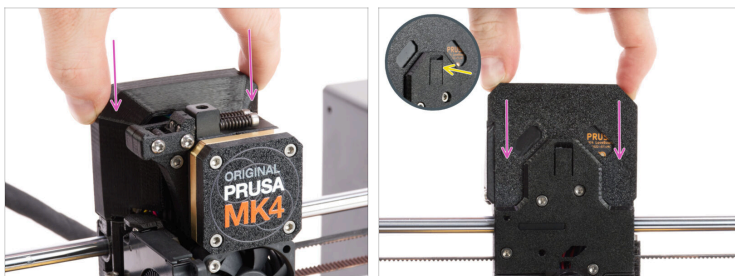
PASSO 15 Disporre i cavi



- ◆ Chiudi lo sportello della ventola.
- ◆ Disponi tutti i cavi come mostrato nell'immagine. Tutti i cavi devono essere posizionati il più vicino possibile al corpo dell'estrusore, in modo da non interferire con il coperchio nella fase successiva.

Come sostituire un termistore dell'hotend (MK4/MK3.9)

PASSO 16 Coprire la LoveBoard



- ◆ Fai scorrere il coperchio della Loveboard sull'estrusore. Quindi spingilo verso il basso.
- ⚠ **Fai attenzione a non schiacciare nessun cavo!**
- ◆ Quando il coperchio è inserito correttamente e completamente, sentirai un leggero "clik" della chiusura posteriore.

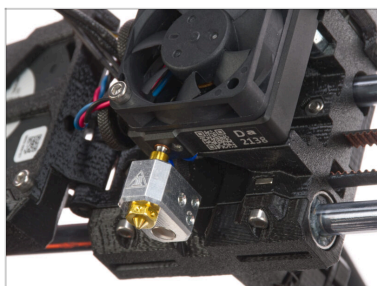
PASSO 17 Controllo finale



- ◆ Per verificare che tutto sia collegato correttamente vai su *Controllo* -> *Temperatura* -> *Temperatura ugello* e imposta una temperatura superiore a 200°C.
- ◆ Torna alla schermata principale e osserva la barra inferiore per vedere se la temperatura aumenta.

Come sostituire un termistore dell'hotend (MK4/MK3.9)

PASSO 18 Questo è tutto!



- ◆ **Ottimo lavoro!** Hai appena sostituito correttamente il termistore dell'hotend della tua Original Prusa MK4/MK3.9.
