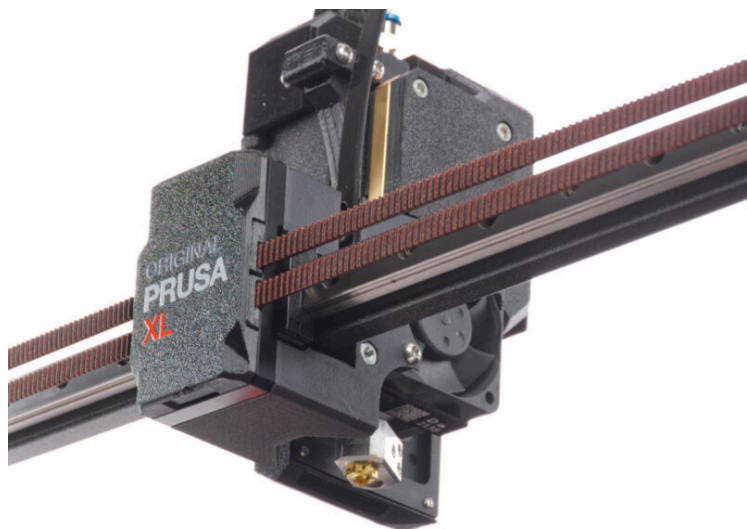


Table des matières

| | |
|---|----|
| Comment remplacer un élément chauffant de hotend (XL mono-outil) | 3 |
| Étape 1 - Introduction | 4 |
| Étape 2 - Outils nécessaires pour ce chapitre | 5 |
| Étape 3 - Déchargement du filament | 6 |
| Étape 4 - Nettoyage de la hotend | 7 |
| Étape 5 - Préparation de l'imprimante | 8 |
| Étape 6 - Déconnexion de la hotend | 9 |
| Étape 7 - Retrait de la hotend | 10 |
| Étape 8 - Retrait de l'élément chauffant | 11 |
| Étape 9 - Installation de l'élément chauffant : préparation des pièces | 11 |
| Étape 10 - Insertion du nouvel élément chauffant | 12 |
| Étape 11 - Insertion de la hotend | 13 |
| Étape 12 - Connexion de la hotend | 14 |
| Étape 13 - Allumage de l'imprimante | 14 |
| Étape 14 - Vérification de la température | 15 |
| Étape 15 - C'est tout | 15 |

Comment remplacer un élément chauffant de hotend (XL mono-outil)



help.prusa3d.com/g633206

Scannez le QR code
pour afficher la
dernière version de
ce chapitre.



ÉTAPE 1 Introduction



- Ce guide vous guidera tout au long du remplacement de l'**élément chauffant de la hotend sur l'Original Prusa XL.**
- Ce manuel est destiné à un **seul outil uniquement.**
- L'élément chauffant 40 W de la XL est également disponible sur notre boutique en ligne.
- ⓘ Notez que vous devez être connecté pour avoir accès à la section des pièces de rechange.

Comment remplacer un élément chauffant de hotend (XL
mono-outil)

ÉTAPE 2 Outils nécessaires pour ce chapitre



- **Pour ce chapitre, veuillez préparer :**
- Clé Torx TX 6
- Clé Torx TX 8
- Une boîte en carton à utiliser comme protection du plateau chauffant pendant l'assemblage. *Astuce : utilisez la boîte de Prusament.*
- Petite brosse en laiton pour nettoyer la buse

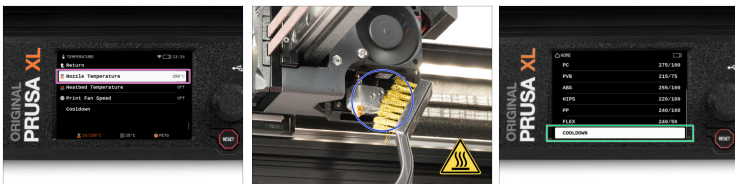
Comment remplacer un élément chauffant de hotend (XL mono-outil)

ÉTAPE 3 Déchargement du filament











- Déplacez manuellement l'assemblage de l'axe X jusqu'à l'avant de l'imprimante.
- Déplacez l'extrudeur approximativement au centre de l'axe X.
- Si vous avez chargé le filament, déchargez-le de la hotend. Sur l'écran, accédez à *Filament* -> *Décharger le filament*.
- ⚠ **ATTENTION : La hotend et le plateau chauffant sont très CHAUDS. Ne touchez pas ces pièces !!!**
- Retirez le filament de la hotend. Il n'est pas nécessaire de le retirer complètement de l'imprimante. Juste quelques centimètres (pouces) au-dessus de l'extrudeur.

ÉTAPE 4 Nettoyage de la hotend



Comment remplacer un élément chauffant de hotend (XL mono-outil)

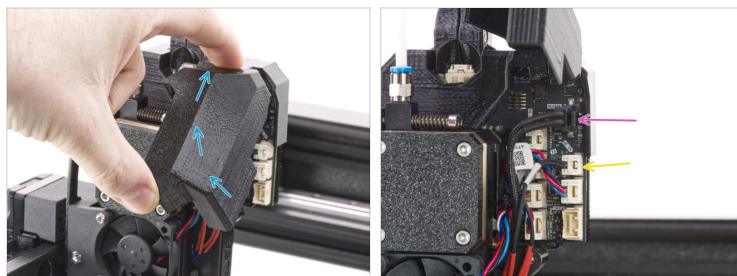
-  **ATTENTION : La hotend et le plateau chauffant sont très CHAUDS. Ne touchez pas ces pièces !!!**
-  Pour les étapes suivantes, il est nécessaire de nettoyer le bloc de chauffe et la hotend des restes de filament.
-  **Si vous avez une chaussette de hotend Prusa sur la hotend, retirez-la.**
-  Sur l'écran de l'imprimante, accédez à Contrôle -> Température et réglez la température de la buse à 250°C.
-  Attendez au moins 5 minutes. Les restes de filament doivent être légèrement réchauffés pour pouvoir être retirés plus facilement.
-  À l'aide de la brosse en laiton, nettoyez soigneusement le bloc de chauffe des résidus de filament. **Évitez tout contact de la brosse avec les câbles de la hotend, car cela pourrait provoquer un court-circuit.**
-  Lorsque le bloc de chauffe est parfaitement propre, refroidissez l'imprimante. Sur l'écran, accédez au *Préchauffage -> Refroidissement*.
-  **Attendez que les parties chaudes soient refroidies à température ambiante. Cela prend environ 10 minutes.**

ÉTAPE 5 Préparation de l'imprimante



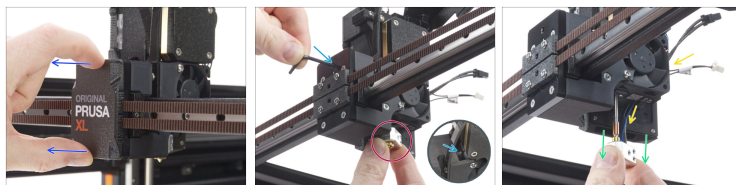
- i** Avant de continuer, il est recommandé de protéger le plateau chauffant.
- ◆** Assurez-vous que le plateau chauffant est refroidi à température ambiante. Placez la boîte en carton vide approximativement sur la partie centrale avant du plateau chauffant.
- ◆** À l'arrière de l'imprimante, coupez l'interrupteur d'alimentation (symbole "O").

ÉTAPE 6 Déconnexion de la hotend



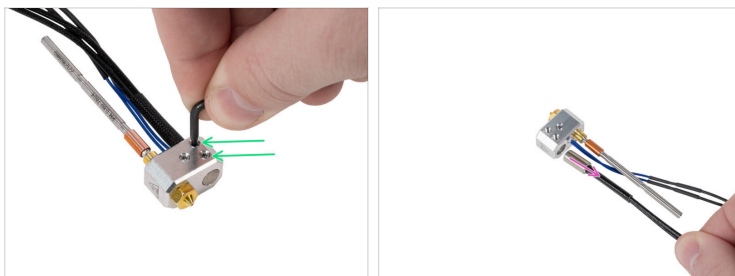
- Ouvrez la dwarf-cover-door pour accéder à la carte électronique.
- ⚠ **Chaque connecteur a un loquet de sécurité. Il est nécessaire d'appuyer sur le loquet avant de déconnecter. Sinon, le connecteur pourrait être endommagé.**
- Débranchez le câble de l'élément chauffant de la hotend.
- Débranchez le câble de la thermistance de la hotend.
- Laissez les deux câbles libres pour le moment.

ÉTAPE 7 Retrait de la hotend mono-outil



- i** Si votre x-carriage-cover est percé d'un trou, il n'est pas nécessaire de retirer le cache. Utilisez le trou pour libérer la hotend.
- Retirez le x-carriage-cover du X-carriage.
- Tenez la hotend avec votre main droite.
- À l'aide de votre main gauche, insérez la clé Torx TX 8 à travers le X-carriage jusqu'à ce qu'elle atteigne la vis de blocage dans l'extrudeur. Desserrez la vis.
Ne retirez pas la vis, quelques tours suffisent !
- Retirez délicatement l'assemblage de la hotend de l'extrudeur.
- En même temps, poussez les câbles de la hotend derrière le ventilateur hors de l'extrudeur.

ÉTAPE 8 Retrait de l'élément chauffant



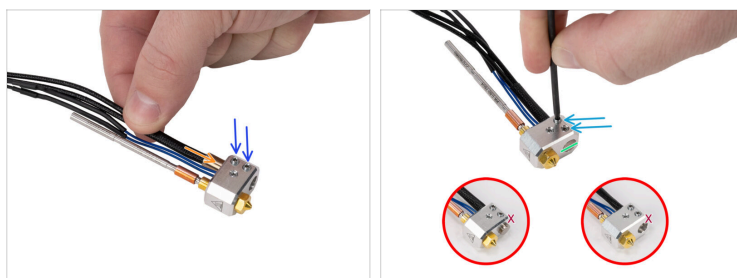
- À l'aide d'une clé Torx TX 6, desserrez et retirez les deux vis de blocage.
- Retirez l'élément chauffant du bloc de chauffe.

ÉTAPE 9 Installation de l'élément chauffant : préparation des pièces



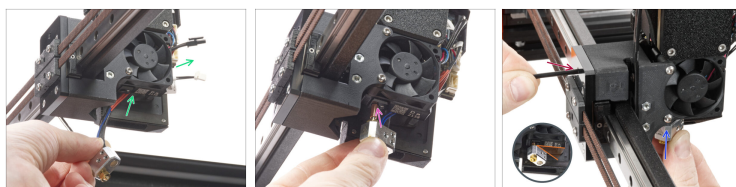
- Pour les étapes suivantes, merci de préparer :**
- Nouveau élément chauffant 40 W de la XL (1x)
- Nouvelles vis de blocage M3x4 (2x)

ÉTAPE 10 Insertion du nouvel élément chauffant



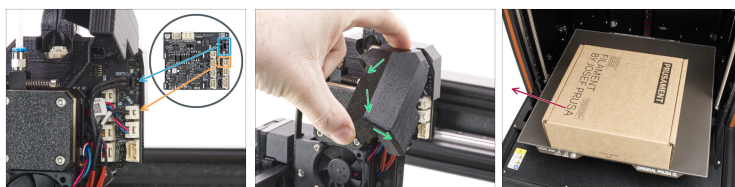
- ◆ Insérez les nouvelles vis de blocage et vissez-les à l'aide d'une clé TX 6. **Quelques tours suffisent pour l'instant.**
- ◆ Insérez le nouvel élément chauffant à fond dans le bloc de chauffe.
- ◆ Alignez l'élément chauffant avec le côté inférieur du bloc de chauffe.
- ⚠ **Assurez-vous que votre élément chauffant est aligné avec le côté inférieur du bloc de chauffe.**
- ◆ À l'aide du côté le plus long d'une clé Torx TX 6, serrez doucement deux vis de blocage tout en maintenant l'élément chauffant en position. **Ne serrez pas trop.**

ÉTAPE 11 Insertion de la hotend (mono-outil)



- Passez les câbles de la hotend derrière le ventilateur du radiateur jusqu'à l'électronique.
- Localisez le trou dans le dissipateur thermique à partir du bas de l'extrudeur et insérez le tube de la hotend dans le dissipateur thermique.
- Poussez tout l'assemblage de la hotend vers l'intérieur.
- Tournez le bloc de chauffe comme sur l'image. Il doit y avoir un angle d'environ 35° à 40° pour éviter d'endommager les câbles de la hotend.
- Maintenez la position et à l'aide de la clé Torx TX 8, serrez la vis sans tête pour fixer la hotend. **N'utilisez pas de force excessive lors du serrage**, cela pourrait endommager le tube de la hotend.

ÉTAPE 12 Connexion de la hotend



- ◆ Connectez l'élément chauffant de la hotend au connecteur supérieur de la carte électronique.
- ◆ Connectez la thermistance de la tête d'impression au connecteur inférieur de la carte électronique.
- ◆ Fermez la dwarf-cover-door.
- ◆ Retirez la boîte en carton du plateau chauffant.

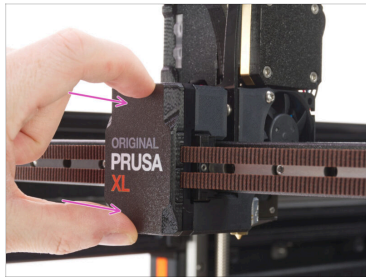
ÉTAPE 13 Allumage de l'imprimante



- ◆ Depuis l'arrière de l'imprimante, allumez l'interrupteur d'alimentation (symbole "I").

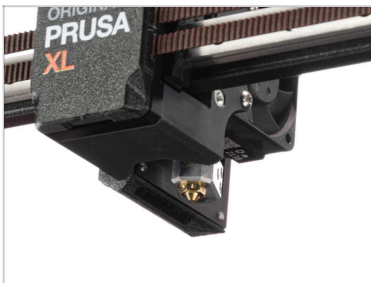
Comment remplacer un élément chauffant de hotend (XL mono-outil)

ÉTAPE 14 Vérification de la température



- ◆ Pour vérifier si tout fonctionne, allez dans *Préchauffage* -> *PLA* et sur l'écran principal, vérifiez si la température de la hotend augmente.
 - ⚠ **ATTENTION : La hotend et le plateau chauffant sont très CHAUDS. Ne touchez pas ces pièces !!!**
- ◆ Remettez le x-carrriage-cover en place sur le X-carrriage. Vous devez sentir un léger "clac" pour vous assurer que le cache s'adapte à la pièce.

ÉTAPE 15 C'est tout



- ◆ **Facile, non ?** Bon travail. Vous venez de remplacer avec succès l'élément chauffant de la Hotend de votre Original Prusa XL.
