

# Table des matières

<b>Comment remplacer le ventilateur de la hotend (XL Multi-Outils)</b> .....	3
Étape 1 - Introduction .....	5
Étape 2 - Outils nécessaires pour ce guide .....	6
Étape 3 - Déchargement du filament .....	7
Étape 4 - Protection du plateau chauffant .....	8
Étape 5 - Préparation de l'imprimante .....	8
Étape 6 - Sortie du dock du Nextruder .....	9
Étape 7 - Déconnexion du Nextruder .....	10
Étape 8 - Retrait de la carte du changeur d'outils .....	11
Étape 9 - Accès à la carte Dwarf .....	11
Étape 10 - Déconnexion du ventilateur de la hotend .....	12
Étape 11 - Retrait du ventilateur de la hotend .....	12
Étape 12 - Montage du ventilateur hotend - préparation .....	13
Étape 13 - Montage du nouveau ventilateur de la hotend .....	13
Étape 14 - Connexion des câbles du Nextruder .....	14
Étape 15 - Réinstallation du changeur d'outils .....	14
Étape 16 - Recouvrement de la carte Dwarf .....	15
Étape 17 - Fixation le changeur d'outils et le hotend .....	15
Étape 18 - Connexion du Nextruder .....	16
Étape 19 - Stationnement de l'outil .....	17
Étape 20 - Bien joué ! .....	17



# Comment remplacer le ventilateur de la hotend (XL Multi-Outils)



[help.prusa3d.com/g630080](http://help.prusa3d.com/g630080)

**Scannez le QR code  
pour afficher la  
dernière version de  
ce chapitre.**

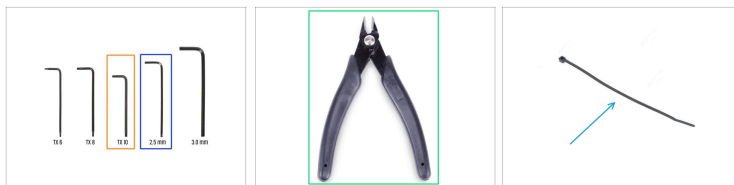


## ÉTAPE 1 Introduction



- ◆ Ce guide vous guidera tout au long du remplacement du **ventilateur de la hotend** sur l'**Original Prusa XL**.
- ⓘ Certaines pièces peuvent différer légèrement. Cependant, cela n'affecte pas la procédure.
- ◆ Toutes les pièces nécessaires sont disponibles sur notre boutique en ligne [prusa3d.com](https://prusa3d.com).
- 📌 Notez que vous devez être connecté pour avoir accès à la section des pièces de rechange.

## ÉTAPE 2 Outils nécessaires pour ce guide

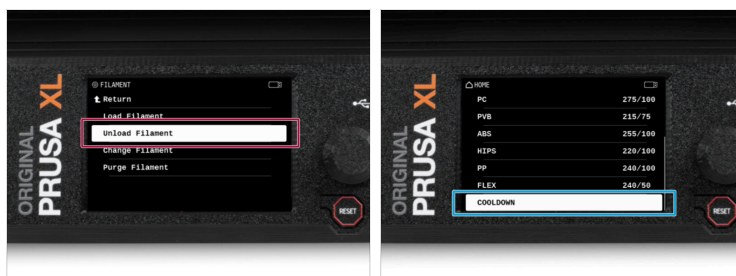


● **Pour ce guide, veuillez préparer :**

- Clé Torx TX10
- Clé Allen de 2,5 mm
- Pincés coupantes latérales
- Collier de serrage 1x

## Comment remplacer le ventilateur de la hotend (XL Multi- Outils)

### ÉTAPE 3 Déchargement du filament



- i L'étape suivante n'est nécessaire que si vous avez du filament de chargé.
- Déchargez le filament de la hotend. Sur l'écran, accédez à Filament -> Décharger le filament.
- Refroidissez l'imprimante à température ambiante. Sur l'écran, accédez au Préchauffage -> Refroidissement.
- ⚠ **Attendez que l'imprimante refroidisse complètement à température ambiante avant de continuer.**

## ÉTAPE 4 Protection du plateau chauffant



- ◆ Avant de continuer, il est recommandé de protéger le plateau chauffant.
- ◆ Assurez-vous que le plateau chauffant est refroidi à température ambiante. Placez la boîte en carton vide approximativement sur la partie centrale avant du plateau chauffant.

## ÉTAPE 5 Préparation de l'imprimante



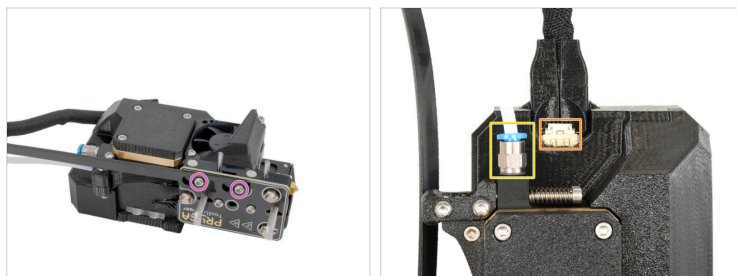
- ◆ Sur l'écran de l'imprimante, accédez à *Contrôle Saisir/Stationner l'Outil Stationner l'Outil Actuel* → *Saisir/Stationner l'Outil Stationner l'Outil Actuel* → *Stationner l'Outil Actuel*.
- ◆ Coupez l'interrupteur d'alimentation (symbole "O").
- ◆ Depuis l'arrière de l'imprimante, débranchez le câble du bloc d'alimentation.

## ÉTAPE 6 Sortie du dock du Nextruder



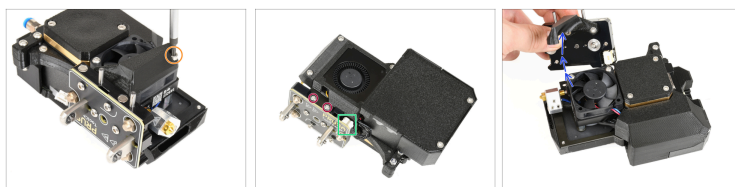
- ◆ Retirez le Nextruder en le tirant vers l'extérieur des inserts métalliques.
- ⓘ Bien qu'une petite résistance soit attendue, les inserts métalliques étant magnétiques, **utiliser une force modérée.**
- ◆ Placez soigneusement le Nextruder sur la boîte en carton.

## ÉTAPE 7 Déconnexion du Nextruder



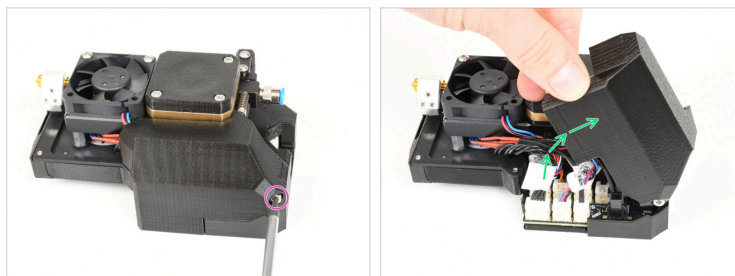
- ◆ À l'aide d'un tournevis Torx T10, desserrez les deux vis M3x8rT de la plaque flexible en nylon noir, et décrochez-la de l'outil. Ne retirez pas complètement les vis.
- ◆ Dévissez le raccord Festo du Nextruder ou poussez sur le collier bleu au-dessus du raccord et retirez le tube PTFE.
- ◆ Débranchez le câble principal de la carte Dwarf.
- ⚠ **Chaque connecteur a un loquet de sécurité. Il est nécessaire d'appuyer sur le loquet avant de le déconnecter. Sinon, le connecteur pourrait être endommagé.**
- ◆ Transférez le Nextruder dans un espace de travail sûr.

## ÉTAPE 8 Retrait de la carte du changeur d'outils



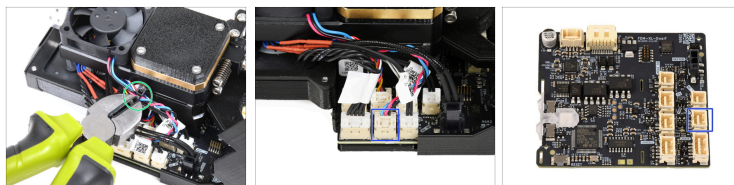
- À l'aide d'une clé Allen 2,5 mm retirez la vis M3x30 du bouclier du ventilateur.
- Retirez les vis M3x8rt.
- Débranchez le câble du changeur d'outils.
- Retirez le changeur d'outils.

## ÉTAPE 9 Accès à la carte Dwarf



- Desserrez (ou retirez) la vis M3x12 sur la porte du capot de la carte Dwarf.
- Ouvrez la porte du capot de la carte Dwarf.

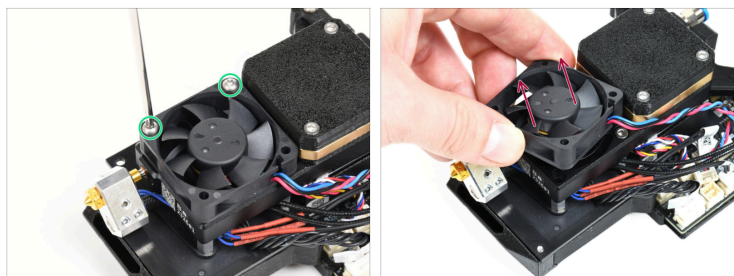
## ÉTAPE 10 Déconnexion du ventilateur de la hotend



**⚠ Évitez de couper des câbles !**

- Coupez le collier de serrage.
- Débranchez le câble du ventilateur de la hotend de la carte Dwarf.

## ÉTAPE 11 Retrait du ventilateur de la hotend



- Desserrez les deux vis M3x18rT du ventilateur de la hotend.
- Retirez le ventilateur de la hotend du dissipateur thermique et mettez-le de côté.

## ÉTAPE 12 Montage du ventilateur hotend - préparation

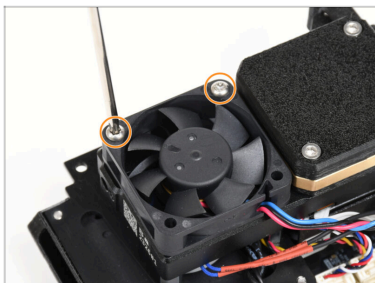


● **Pour les étapes suivantes, merci de préparer :**

- Ventilateur de la hotend (1x)

---

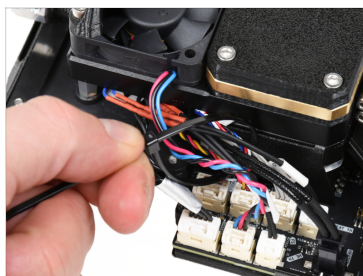
## ÉTAPE 13 Montage du nouveau ventilateur de la hotend



- Fixez le ventilateur de la hotend au dissipateur thermique et serrez-le avec deux vis M3x18rT.

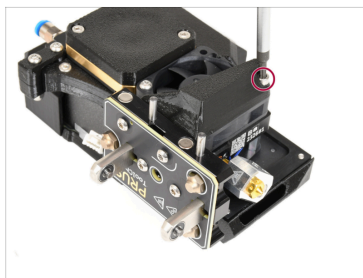
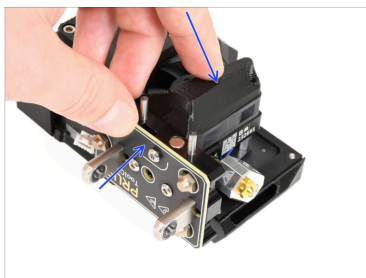
⚠ **Attention à l'orientation du ventilateur et à la position de ses câbles.**

## ÉTAPE 14 Connexion des câbles du Nextruder



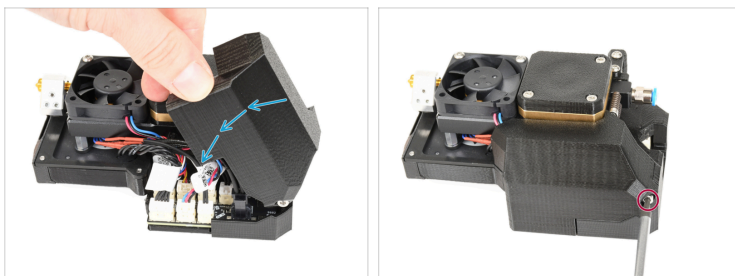
- ◆ Branchez le câble du ventilateur de la hotend sur la carte Dwarf.
- ◆ Fixez tous les câbles à l'exception du câble du changeur d'outils avec un collier de serrage.
- ⚠ **Faites attention à ne pincer aucun fil.**

## ÉTAPE 15 Réinstallation du changeur d'outils



- ◆ Fixez la carte du changeur d'outils avec le bouclier du ventilateur au Nextruder.
- ◆ Fixez le bouclier du ventilateur avec une vis M3x30.

## ÉTAPE 16 Recouvrement de la carte Dwarf



- ◆ Fermez le capot imprimé de la carte Dwarf sur le Nextruder.
- ◆ Fixez le capot de la carte Dwarf avec une vis M3x12.

## ÉTAPE 17 Fixation le changeur d'outils et le hotend



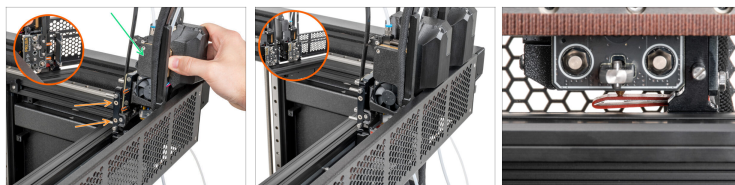
- ◆ Fixez le changeur d'outils avec deux vis M3x8rt.
- ◆ Connectez le câble du changeur d'outils.

## ÉTAPE 18 Connexion du Nextruder



- ◆ Insérez le tube PTFE dans le connecteur Festo aussi loin que possible. Tirez légèrement sur le tube PTFE pour vous assurer qu'il est fermement fixé.
- ◆ Branchez le câble Dwarf extrudeur à la carte Dwarf.
- ◆ Faites glisser la plaque en nylon noir sur les deux vis M3x8rT de la carte Cheese.
- ⚠ Assurez-vous que la plaque en nylon n'est pas tordue.
- ◆ Serrez les deux vis M3x8rT avec une clé Torx T10.

## ÉTAPE 19 Stationnement de l'outil



- Tournez délicatement l'imprimante de manière à ce que la face avant soit tournée vers vous.
- Prenez le Nextruder et placez-le soigneusement à côté du dock.
- Placez les deux broches métalliques dans les trous blancs du dock. Les aimants vous aideront à stationner le Nextruder.
- ⓘ Vérifiez que l'Obturateur de Buse touche légèrement la buse.
- Allumez l'imprimante et exécutez le Selftest.

## ÉTAPE 20 Bien joué !



- Bon travail, vous avez réussi !



---

---

---

---

---

---

---

---

---

---



---

---

---

---

---

---

---

---

---

---



---

---

---

---

---

---

---

---

---

---

