

Inhaltsverzeichnis

Auswechseln des Hotend-Lüfters (XL Multi-Kopf)	3
Schritt 1 - Einleitung	5
Schritt 2 - Benötigte Werkzeuge für diese Anleitung	6
Schritt 3 - Filament entladen	7
Schritt 4 - Schutz des Heizbettes	8
Schritt 5 - Vorbereiten des Druckers	8
Schritt 6 - Nextruder Ausdocken	9
Schritt 7 - Abklemmen des Nextruders	10
Schritt 8 - Entfernen der Werkzeugwechsler Platine	11
Schritt 9 - Zugriff auf die Dwarf-Platine	11
Schritt 10 - Abziehen des Hotend-Lüfters	12
Schritt 11 - Entfernen des Hotend-Lüfters	12
Schritt 12 - Montieren des Hotend-Lüfters - Vorbereitung	13
Schritt 13 - Montieren des neuen Hotend-Lüfters	13
Schritt 14 - Anschließen der Nextruder-Kabel	14
Schritt 15 - Wiederanbringen des Werkzeugwechslers	14
Schritt 16 - Abdeckung der Dwarf-Platine	15
Schritt 17 - Befestigen des Werkzeugwechslers und des Hotends	15
Schritt 18 - Anschließen des Nextruders	16
Schritt 19 - Werkzeug parken	17
Schritt 20 - Gut gemacht!	17

Auswechseln des Hotend-Lüfters (XL Multi-Kopf)



help.prusa3d.com/g630077

**Scannen Sie den
QR-Code, um die
neueste Version
dieses Kapitels
anzuzeigen.**



SCHRITT 1 Einleitung



- ◆ Dieser Leitfaden führt Sie durch den Austausch des **Hotend-Lüfters** des **Original PrusaXL**.
- ⓘ Einige Teile können leicht abweichen. Dies hat jedoch keinen Einfluss auf das Verfahren.
- ◆ Alle notwendigen Teile sind in unserem E-Shop erhältlich prusa3d.com.
- 📌 Beachten Sie, dass Sie eingeloggt sein müssen, um Zugriff auf den Ersatzteilmbereich zu erhalten.

SCHRITT 2 Benötigte Werkzeuge für diese Anleitung



● **Bereiten Sie bitte für diese Anleitung vor:**

- TX10 Innensechsrund Schlüssel
- 2,5 mm Innensechskantschlüssel
- Seitenschneider
- Kabelbinder (1x)

SCHRITT 3 Filament entladen



- i** Der folgende Schritt ist nur erforderlich, wenn Sie Filament geladen haben.
- Entladen Sie das Filament aus dem Hotend. Navigieren Sie auf dem Bildschirm zu *Filament* -> *Filament entladen*.
- Lassen Sie den Drucker auf Raumtemperatur abkühlen. Navigieren Sie auf dem Bildschirm zu *Vorheizen* -> *Abkühlen*.
- ⚠** **Warten Sie, bis der Drucker vollständig auf Raumtemperatur abgekühlt ist, bevor Sie fortfahren.**

SCHRITT 4 Schutz des Heizbettes



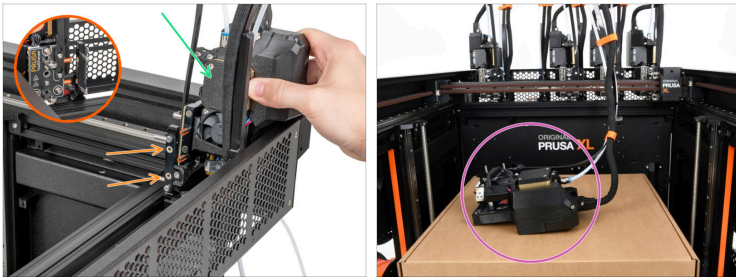
- ◆ Bevor Sie fortfahren, empfiehlt es sich, das Heizbett zu schützen.
- ◆ Stellen Sie sicher, dass das Heizbett auf Umgebungstemperatur abgekühlt ist. Stellen Sie den leeren Karton ungefähr in die vordere Mitte des Heizbettes.

SCHRITT 5 Vorbereiten des Druckers



- ◆ Navigieren Sie auf dem Druckerbildschirm zu *Steuerung* -> *Werkzeug aufnehmen/parken* -> *Aktuelles Werkzeug parken*.
- ◆ Schalten Sie den Netzschalter AUS (Symbol "O").
- ◆ Ziehen Sie auf der Rückseite des Druckers den Stecker des Netzteils ab.

SCHRITT 6 Nextruder Ausdocken



- Entnehmen Sie den Nextruder, indem Sie ihn aus den Metalleinsätzen herausziehen.
- ⓘ Obwohl ein kleiner Widerstand zu erwarten ist, da die Metalleinsätze magnetisch sind, sollten Sie **moderate Kraft anwenden**.
- ◆ Legen Sie den Nextruder vorsichtig auf den Karton.

SCHRITT 7 Abklemmen des Nextruders



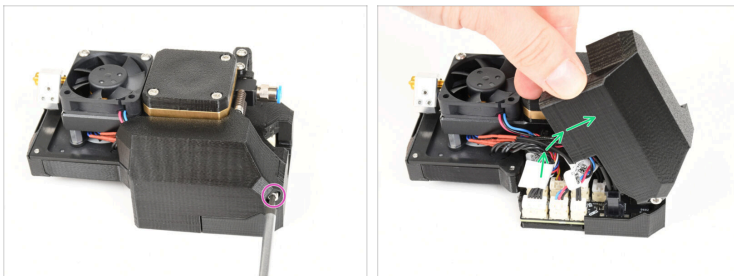
- ◆ Lösen Sie mit einem T10-Schraubendreher die beiden M3x8rT-Schrauben der schwarzen, flexiblen Nylonstütze und haken Sie sie aus dem Gerät aus. Entfernen Sie die Schrauben nicht vollständig.
- ◆ Schrauben Sie das Festo Anschlussstück vom Nextruder ab oder drücken Sie auf den blauen Kragen an der Oberseite des Anschlussstücks und ziehen Sie den PTFE-Schlauch heraus.
- ◆ Ziehen Sie das Haupt-Dwarf-Kabel ab.
- ⚠ **Jeder Stecker ist mit einer Sicherheitsverriegelung versehen. Sie müssen die Verriegelung drücken, bevor Sie die Verbindung trennen. Andernfalls kann der Stecker beschädigt werden.**
- ◆ Legen Sie den Nextruder in einen sicheren Arbeitsbereich.

SCHRITT 8 Entfernen der Werkzeugwechsler Platine



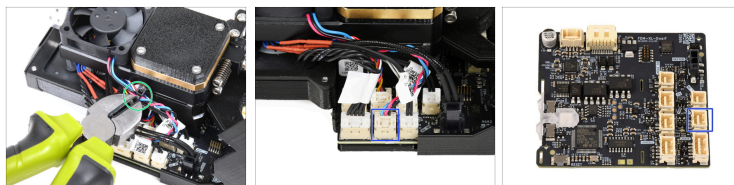
- Entfernen Sie mit dem Innensechskantschlüssel 2,5 mm die M3x30 Schraube des Fan-shields.
- Entfernen Sie die Schrauben M3x8rt.
- Ziehen Sie das Kabel des Werkzeugwechslers ab.
- Entfernen Sie den Werkzeugwechsler.

SCHRITT 9 Zugriff auf die Dwarf-Platine



- Lösen (oder entfernen) Sie die M3x12 Schraube der Dwarf-cover-door.
- Öffnen Sie die Dwarf-cover-door.

SCHRITT 10 Abziehen des Hotend-Lüfters



Schneiden Sie keine Kabel durch!!!

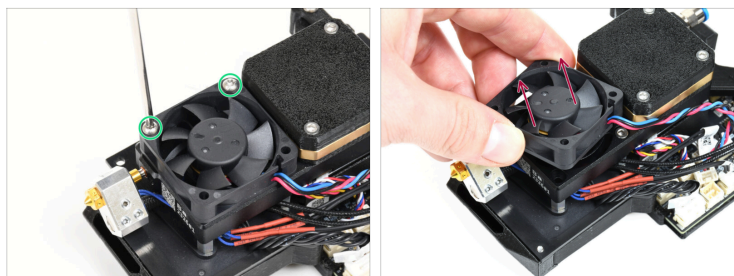


Schneiden Sie den Kabelbinder durch.



Ziehen Sie das Kabel des Hotend-Lüfters von der Dwarf-Platine ab.

SCHRITT 11 Entfernen des Hotend-Lüfters

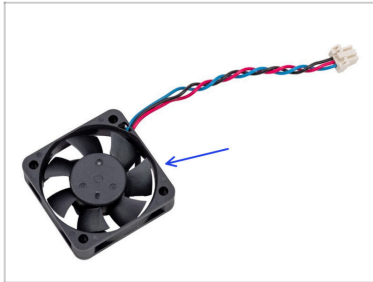


Lösen Sie die beiden M3x18rT-Schrauben des Hotend-Lüfters.



Nehmen Sie den Lüfter des Hotends vom Kühlkörper ab und legen Sie ihn beiseite.

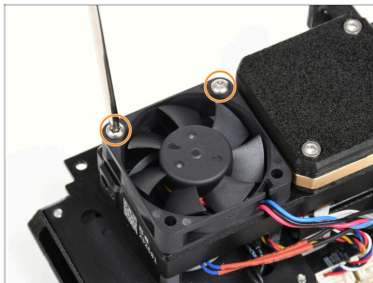
SCHRITT 12 Montieren des Hotend-Lüfters - Vorbereitung



● **Bereiten Sie bitte für die folgenden Schritte vor:**

● Hotend-Lüfter (1x)

SCHRITT 13 Montieren des neuen Hotend-Lüfters



● Befestigen Sie den Lüfter des Hotends am Kühlkörper und ziehen Sie ihn mit zwei M3x18rT-Schrauben fest.

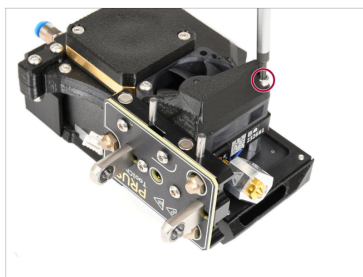
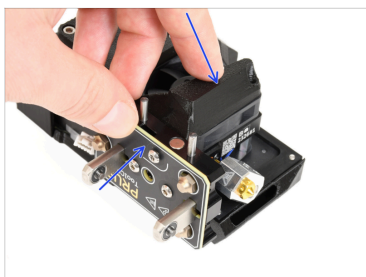
⚠ **Merken Sie sich die Ausrichtung des Lüfters und die Position seiner Kabel.**

SCHRITT 14 Anschließen der Nextruder-Kabel



- Stecken Sie das Kabel des Hotend-Lüfters in die Dwarf-Platine.
- Befestigen Sie alle Kabel außer dem Kabel des Werkzeugwechslers mit einem Kabelbinder.
- ⚠ **Achten Sie darauf, die Kabel nicht einzuklemmen!**

SCHRITT 15 Wiederanbringen des Werkzeugwechslers



- Befestigen Sie die Werkzeugwechslerplatte mit dem Lüfterschild am Nextruder.
- Befestigen Sie die Lüfterhaube (fan-shield) mit einer M3x30 Schraube.

SCHRITT 16 Abdeckung der Dwarf-Platine



- Schließen Sie die Dwarf-cover-door am Nextruder.
- Befestigen Sie die Dwarf-cover-door mit einer M3x12 Schraube.

SCHRITT 17 Befestigen des Werkzeugwechslers und des Hotends



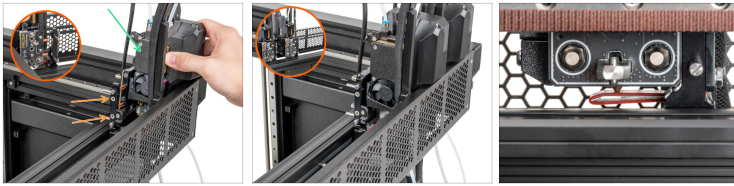
- Fixieren Sie den Werkzeugwechsler mit zwei Schrauben M3x8rt.
- Schließen Sie das Kabel des Werkzeugwechslers an.

SCHRITT 18 Anschließen des Nextruders



- ◆ Führen Sie den PTFE-Schlauch so weit wie möglich in den Festo-Anschluss ein. Ziehen Sie leicht an dem PTFE-Schlauch, um sicherzustellen, dass er fest sitzt.
- ◆ Schließen Sie das Dwarf-Extruderkabel an die Dwarf-Platine an.
- ◆ Schieben Sie die schwarze Nylonstütze auf die beiden M3x8rT-Schrauben im Cheeseboard.
- ⚠ Stellen Sie sicher, dass die Nylonstütze nicht verdreht ist.
- ◆ Ziehen Sie die beiden M3x8rT Schrauben mit einem T10 Schlüssel fest.

SCHRITT 19 Werkzeug parken



- ◆ Drehen Sie den Drucker vorsichtig so, dass die Vorderseite zu Ihnen zeigt.
- ◆ Nehmen Sie den Nextruder und legen Sie ihn vorsichtig neben das Dock.
- ◆ Stecken Sie die beiden Metalleinsätze durch die weißen Löcher im Dock. Die Magnete helfen Ihnen, den Nextruder anzudocken.
- ⓘ Überprüfen Sie, ob die Düsendichtung die Düse leicht berührt.
- ◆ Schalten Sie den Drucker ein und führen Sie den Selftest durch.

SCHRITT 20 Gut gemacht!



- ◆ Großartig! Sie haben es geschafft!
