

Obsah

Jam vyměnit ventilátor hotendu (XL Multi-tool)

.....	3
Krok 1 - Úvod	5
Krok 2 - Nářadí potřebné pro tento návod	5
Krok 3 - Vysunutí filamentu	6
Krok 4 - Ochrana vyhřívané podložky	7
Krok 5 - Příprava tiskárny	7
Krok 6 - Oddokování Nextruderu	8
Krok 7 - Odpojení Nextruderu	9
Krok 8 - Odstranění desky toolchanger	10
Krok 9 - Přístup k desce Dwarf	10
Krok 10 - Odpojení ventilátoru hotendu	11
Krok 11 - Odstranění ventilátoru hotendu	11
Krok 12 - Montáž ventilátoru hotendu - příprava	12
Krok 13 - Montáž nového ventilátoru hotendu	12
Krok 14 - Zapojení kabelů Nextruderu	13
Krok 15 - Znovupřipojení toolchangeru	13
Krok 16 - Zakrytí desky Dwarf	14
Krok 17 - Zajištění toolchangeru a hotendu	14
Krok 18 - Připojení Nextruderu	15
Krok 19 - Dokování nástroje	16
Krok 20 - Skvělá práce!	16

Jam vyměnit ventilátor hotendu (XL Multi-tool)



help.prusa3d.com/g630075

**Naskenujte QR kód
pro nejnovější verzi
kapitoly.**



KROK 1 Úvod



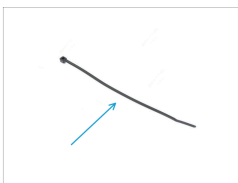
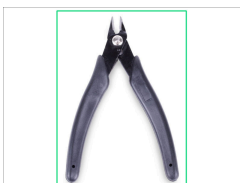
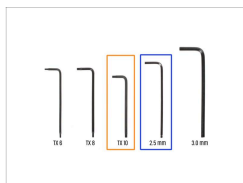
● Tento návod se zabývá výměnou **ventilátoru hotendu** na tiskárně **Original Prusa XL**.

ⓘ Některé díly se mohou lehce lišit. Na proces to však nemá vliv.

● Všechny potřebné díly jsou dostupné na našem e-shopu prusa3d.com.

📌 Pro přístup do sekce náhradních dílů musíte být přihlášení.

KROK 2 Nářadí potřebné pro tento návod



● **Pro tento návod si prosím připravte:**

- Torx klíč TX10
- Inbusový klíč 2,5 mm
- Postranní řezáky
- Stahovací páska 1x

KROK 3 Vysunutí filamentu



- i Následující krok je nutný pouze v případě, že máte zavedený filament.
- Vysuňte filament z hotendy. Na obrazovce přejděte do Filament -> Vysunout Filament.
- Tiskárnu nechejte zchladnout na pokojovou teplotu. Na obrazovce přejděte do nabídky Přehřev -> Zchladit
- ! Před dalším postupem počkejte, až tiskárna zcela vychladne na pokojovou teplotu.

KROK 4 Ochrana vyhřívané podložky



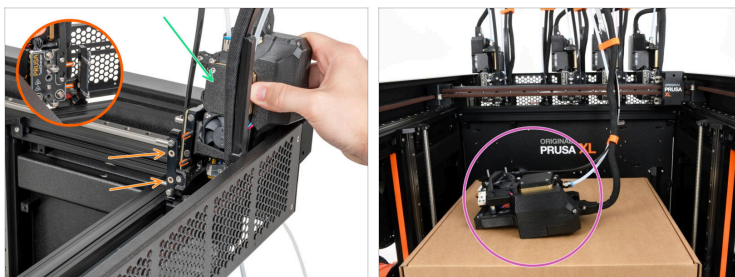
- Před těmito kroky doporučujeme zakrýt vyhřívanou podložku.
- Ujistěte se, že je vyhřívaná podložka zchladená na okolní teplotu. Umístěte prázdnou kartonovou krabici přibližně do přední střední části vyhřívané podložky.

KROK 5 Příprava tiskárny



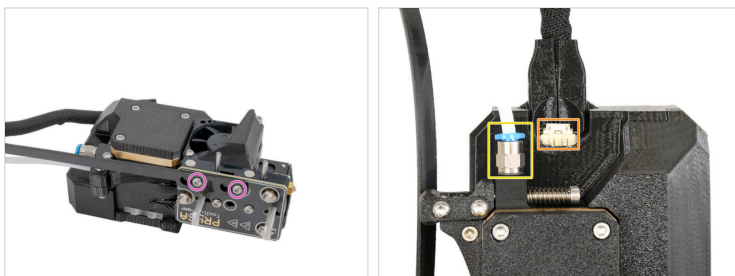
- Na obrazovce tiskárny přejděte do *Ovládání* -> *Pick/Park Tool* -> *Park Current Tool*.
- Vypněte vypínač (symbol "O")
- Ze zadní strany tiskárny odpojte kabel zdroje napájení.

KROK 6 Oddokování Nextruderu



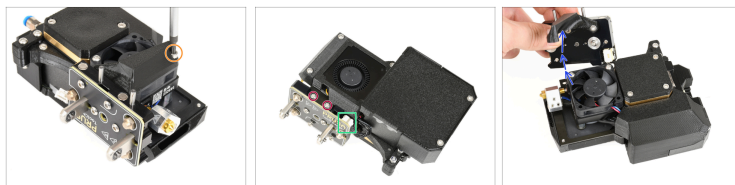
- Vyměňte Nextruder tak, že jej vytáhnete ven z kovových vložek.
- ⓘ Ačkoli se očekává lehký odpor, jelikož kovové vložky jsou magnetické, **používejte mírnou sílu.**
- Opatrně umístěte Nextruder na kartonový box.

KROK 7 Odpojení Nextruderu



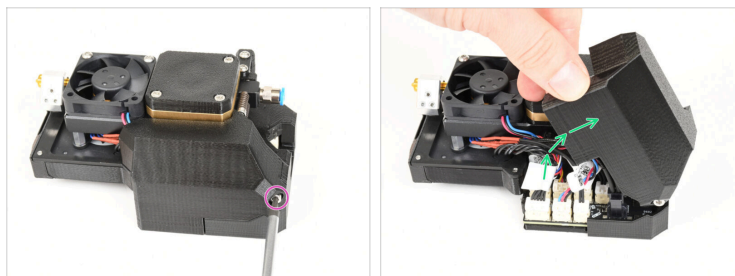
- ◆ Šroubovákem Torx T10 povolte dva šrouby M3x8rT z černého nylonového ohebného plátu a odpojte ji od nástroje. Šrouby neodstraňujte úplně.
- ◆ Odšroubujte šroubení Festo z Nextruderu nebo zatlačte na modrou objímku na horní straně šroubení a vytáhněte PTFE trubičku.
- ◆ Odpojte hlavní Dwarf kabel.
- ⚠ Každý konektor je vybaven bezpečnostní západkou. Před odpojením je nutné západku stisknout. V opačném případě může dojít k poškození konektoru.
- ◆ Přeneste Nextruder do bezpečného pracovního prostoru.

KROK 8 Odstranění desky toolchanger



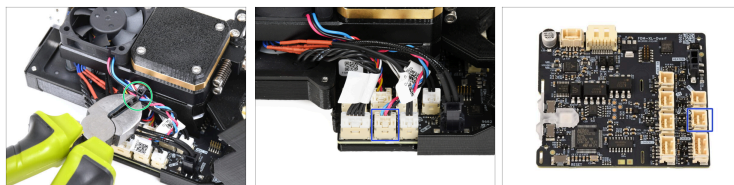
- 🟠 Odstraňte šroubek M3x10 stínění ventilátoru pomocí 2,5mm inbusového klíče.
- 🔴 Odstraňte šroubky M3x8rt.
- 🟢 Odpojte kabel toolchangeru.
- 🟡 Odstraňte toolchanger.

KROK 9 Přístup k desce Dwarf



- 🟡 Povolte (nebo odstraňte) šroub M3x12 na dílu Dwarf Cover Door.
- 🟢 Otevřete dwarf-cover-door.

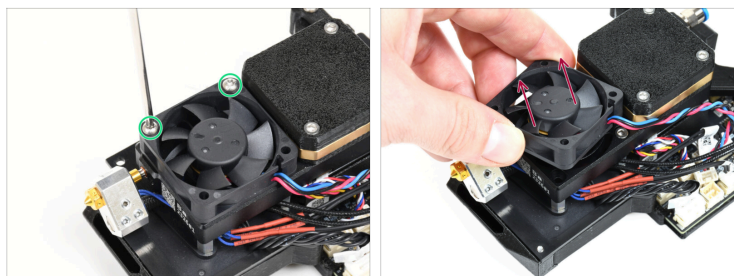
KROK 10 Odpojení ventilátoru hotendu



⚠ Vyvarujte se přeřznutí kabelů!

- 🟢 Odřízněte stahovací pásku.
- 🟡 Odpojte kabel ventilátoru hotendu z desky Dwarf.

KROK 11 Odstranění ventilátoru hotendu



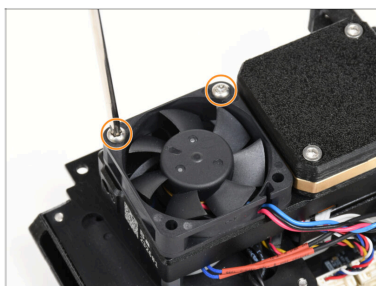
- 🟢 Povolte dva šrouby M3x18rT na ventilátoru hotendu.
- 🟠 Vytáhněte větráček hotendu z chladiče a položte si ho vedle.

KROK 12 Montáž ventilátoru hotendu - příprava



- Pro následující kroky si prosím připravte:
- Ventilátor hotendu (1x)

KROK 13 Montáž nového ventilátoru hotendu



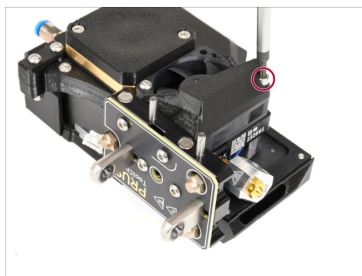
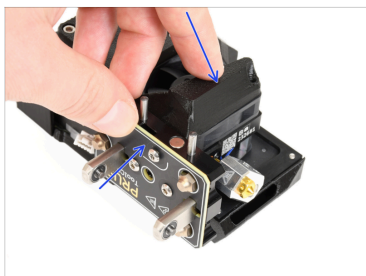
- Připevněte ventilátor hotendu k chladiči a utáhněte jej dvěma šrouby M3x18rT.
- ⚠ Dbejte na správnou orientaci ventilátoru a polohu jeho kabelů.

KROK 14 Zapojení kabelů Nextruderu



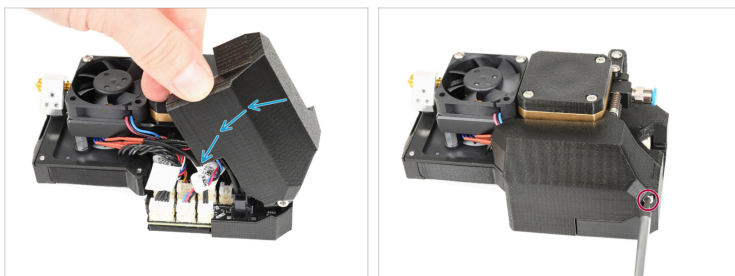
- Připojte kabel ventilátoru hotendu do desky Dwarf.
- Zajistěte všechny kabely s výjimkou kabelu toolchangeru pomocí stahovací pásky.
- ⚠ Dávejte pozor, abyste neskrípili žádné kabely!

KROK 15 Znovupřipojení toolchangeru



- Připojte desku toolchangeru se stíněním ventilátoru k Nextruderu.
- Zajistěte štít větráku šroubem M3x30.

KROK 16 Zakrytí desky Dwarf



- ◆ Zavřete vytištěný kryt desky Dwarf na Nextruderu.
- ◆ Zajistěte šroubem M3x12 krytku desky Dwarf.

KROK 17 Zajištění toolchangeru a hotendu



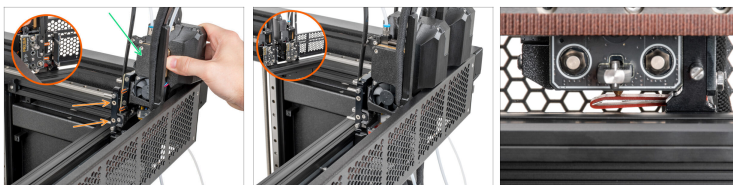
- ◆ Zajistěte toolchanger dvěma šrouby M3x8rt.
- ◆ Připojte kabel toolchangeru.

KROK 18 Připojení Nextruderu



- Zasuňte PTFE trubičku do festo konektoru co nejdále je to možné. Lehce zatáhněte za PTFE trubičku, abyste se ujistili, že je pevně zajištěna.
- Připojte kabel Dwarf extruder k desce Dwarf.
- Nasadte černou nylonovou destičku na šrouby v desce Cheese.
- ⚠ **Ujistěte se, že není nylonová destička přetočena.**
- Dva šrouby M3x8rT utáhněte pomocí T10 Torx klíče.

KROK 19 Dokování nástroje



- Opatrně tiskárnu otočte tak, aby přední strana směřovala k vám.
- Vezměte Nextrunder a opatrně jej položte vedle doku.
- Vložte obě kovové vložky do bílých otvorů v doku. Magnety vám pomohou s dokováním nextrunderu.
- (i) Zkontrolujte, zda se těsnicí planžeta lehce dotýká trysky.
- Zapněte tiskárnu a spustte Selftest.

KROK 20 Skvělá práce!



- Skvělá práce, zvládli jste to!
