

Obsah

Jak vyměnit lineární vedení osy Z (XL)	3
Krok 1 - Úvod	4
Krok 2 - UPOZORNĚNÍ: Manipulace s mazivem	5
Krok 3 - Zarovnávací nástroj	6
Krok 4 - Potřebné nářadí	7
Krok 5 - Vysunutí filamentu	8
Krok 6 - Příprava tiskárny - vyjmutí bočního příslušenství	9
Krok 7 - Příprava tiskárny	10
Krok 8 - Demontáž bočního senzoru filamentu	11
Krok 9 - Odstranění dílu frame-rear-cover	12
Krok 10 - Umístění tiskárny	12
Krok 11 - Odkrytí kabelu motoru osy Z - spodní část	13
Krok 12 - Odkrytí kabelu motoru osy Z - zadní část	13
Krok 13 - Uvolnění motoru osy Z - část 1.	14
Krok 14 - Uvolnění motoru osy Z - část 2.	14
Krok 15 - Vytáhnutí motoru osy Z	15
Krok 16 - Odstraňování ramene osy Z (vlevo)	15
Krok 17 - Odstraňování ramene osy Z (vpravo)	16
Krok 18 - Odstranění lineárního vedení	17
Krok 19 - Výměna lineárního vedení: příprava dílů	18
Krok 20 - Instalace lineárního vedení část 1 (vlevo)	19
Krok 21 - Instalace lineárního vedení část 2 (vlevo)	20
Krok 22 - Instalace ramene osy Z (vlevo)	21
Krok 23 - Instalace lineárního vedení část 1 (vpravo)	22
Krok 24 - Instalace lineárního vedení část 2 (vpravo)	23

Krok 25 - Instalace ramene osy Z (pravé)	24
Krok 26 - Připojení motoru osy Z	24
Krok 27 - Zajištění motoru osy Z: příprava dílů	25
Krok 28 - Zajištění motorů osy Z	25
Krok 29 - Zajištění trapézová matice	26
Krok 30 - Zajištění dílu Bed-frame	27
Krok 31 - Zakrytí motoru osy Z - spodní část	28
Krok 32 - Zakrytí motoru osy Z - zadní část	28
Krok 33 - Natočení tiskárny	29
Krok 34 - Utažení frame-rear-cover	29
Krok 35 - Příprava senzoru filamentu	30
Krok 36 - Připojení senzoru filamentu	30
Krok 37 - Instalace Wi-Fi antény: příprava dílů	31
Krok 38 - Instalace Wi-Fi antény	31
Krok 39 - Verze sestav držáku cívky	32
Krok 40 - Verze A: Montáž držáku cívky: příprava dílů	33
Krok 41 - Verze A: Kompletace držáku cívky: nastavení matky	34
Krok 42 - Verze A: Kompletace držáku cívky	35
Krok 43 - Verze A: Montáž sestavy držáku cívky	36
Krok 44 - Verze B: Montáž držáku cívky: příprava dílů	36
Krok 45 - Verze B: Kompletace držáku cívky: nastavení matky	37
Krok 46 - Verze B: Kompletace držáku cívky	38
Krok 47 - Verze B: Příprava držáku cívky	38
Krok 48 - Verze B: Montáž sestavy držáku cívky	39
Krok 49 - Kalibrace zarovnání Z	39
Krok 50 - Dobrá práce!	40

Jak vyměnit lineární vedení osy Z (XL)



help.prusa3d.com/g623887

Naskenujte QR kód
pro nejnovější verzi
kapitoly.

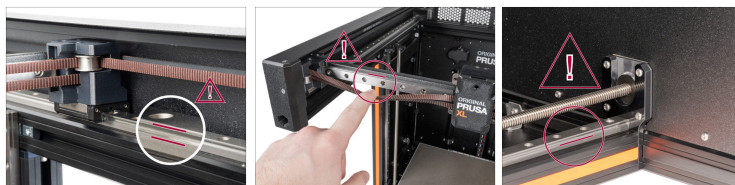


KROK 1 Úvod



- Tento návod vás provede výměnou **lineárního vedení osy Z** na tiskárně **Original Prusa XL**.
- ① Následující instrukce jsou kompatibilní se všemi verzemi tiskárny Original Prusa XL.
- Všechny potřebné díly jsou dostupné na našem e-shopu prusa3d.com.
- 📌 Pro přístup do sekce náhradních dílů musíte být přihlášení.
- ① Tento návod je určen pro obě lineární vedení osy Z tiskárny XL.
- ① **Tento postup vyžaduje vytisknutí potřebných dílů.** Další informace naleznete v následujícím kroku.

KROK 2 UPOZORNĚNÍ: Manipulace s mazivem



⚠ UPOZORNĚNÍ: Vyvarujte se přímého kontaktu pokožky s mazivem používaným pro lineární vedení v této tiskárně. Pokud dojde ke kontaktu, okamžitě si umyjte ruce. Zejména před jídlem, pitím nebo dotýkáním se obličeje.

- Mazivo se hromadí především po stranách v kanálech lineárního vedení.

KROK 3 Zarovnávací nástroj



! Předtím, než začnete s operací tiskárny, vytiskněte si **zarovnávací nástroje**, které jsou potřebné pro další postup.

◆ Zarovnávací nástroje si stáhněte z [Printables.com](https://www.printables.com).

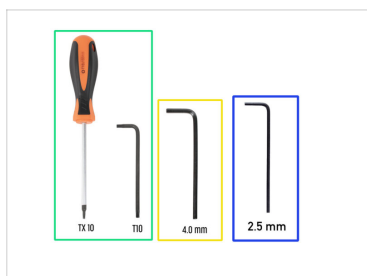
◆ Najdete ji v části *Soubory* -> *Díly pro údržbu*.

◆ Před tisknutím si přečtěte Instrukce k tisku.

! **Bez tohoto dílu nepokračujte. Je pro tento postup nezbytný.**

i Pokud se vám nedaří díl vytisknout, kontaktujte prosím naši zákaznickou podporu info@prusa3d.com.

KROK 4 Potřebné nářadí



Pro tento krok si prosím připravte:

- Šroubovák T10 / klíč
- 4mm inbusový klíč
- 2,5mm inbusový klíč
- Zarovnávací nástroj

KROK 5 Vysunutí filamentu



- 🛑 Pokud jste zavedli filament, vysuňte ho z hotendu. Na obrazovce přejděte do *Filament* -> *Vysunout Filament*.
- ⚠️ **UPOZORNĚNÍ: Hotend a vyhřívaná podložka jsou velmi HORKÉ. Těchto součástí se nedotýkejte!!!**
- 🔵 Vyjměte filament z hotendu.
- ⬛ Odviňte filament na cívku a vyjměte cívku z tiskárny.
- 🟢 Nechte tiskárnu zchladnout, přejděte do nabídky *Předehřev* -> *Zchladit*.

KROK 6 Příprava tiskárny - vyjmutí bočního příslušenství



Zjistěte, zda je na straně lineárního vedení osy Z, kterou budete měnit, anténa, držák cívky nebo senzor filamentu. V případě, že je některý z těchto dílů přítomen, postupujte při jeho odstranění podle níže uvedených pokynů.

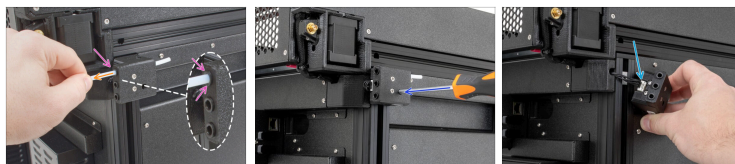
- ◆ Povolte šroub zajišťující držák cívky a vyjměte držák z tiskárny.
 - ⓘ Poznámka: Poloha šroubu se může lišit v závislosti na vaší verzi držáku cívky.
- ◆ Pokud má tiskárna anténu na straně, kde bude vyměněno lineární vedení, odšroubujte ručně anténu a vyjměte ji.
 - ⓘ Pokud máte verzi s anténou na zadní straně tiskárny, nemusíte ji odstraňovat.

KROK 7 Příprava tiskárny



- Nastavte výchozí pozici tiskárny. Přejděte do *Ovládání* -> *Auto home*.
- Posuňte osu Z 5 cm pod Nextruder. Přejděte do *Ovládání* -> *Posunout osu* -> *Posunout Z*.
- Na zadní straně vypněte vypínač (symbol "O").
- Odpojte kabel napájení.

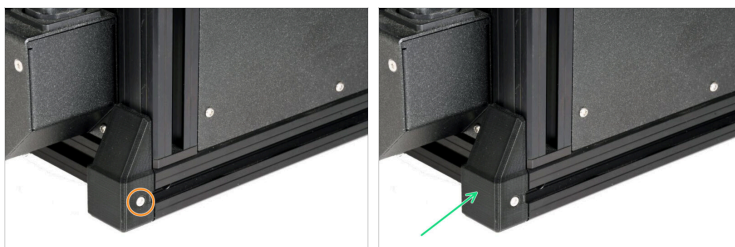
KROK 8 Demontáž bočního senzoru filamentu



- i** Následující krok je nutný pouze v případě, že je senzor filamentu na stejné straně jako vyměňované lineární vedení osy Z
- Dvěma prsty zatlačte na černou objímku na zadní straně sestavy senzoru filamentu.
- Současně opatrně vytáhněte PTFE trubičku extruderu ze sestavy senzoru filamentu.
- !** **Konektor je vybaven bezpečnostní západkou. Před odpojením je nutné západku stisknout. V opačném případě může dojít k poškození konektoru.**

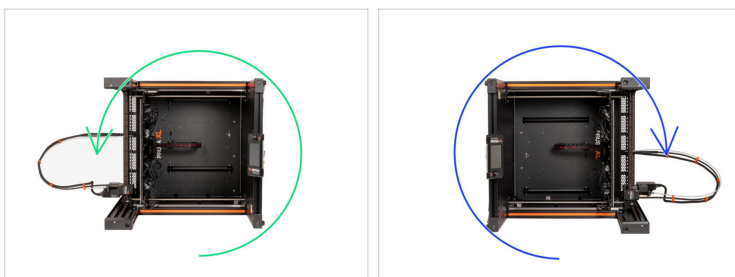
 - Odpojte senzor filamentu z matice M3nEs pomocí T10 šroubováku.
 - Jemným stisknutím západky na konektoru odpojte kabel senzoru filamentu.

KROK 9 Odstranění dílu frame-rear-cover



- 🟡 Povolte šrouby držící díl frame-rear-cover pomocí 2,5mm inbusového klíče.
- 🟢 Opatrně vysuňte díl frame-rear-cover.

KROK 10 Umístění tiskárny



- 🟢 Pokud je vyměňované lineární vedení osy Z na levé straně, otočte tiskárnu na levou stranu.
- 🟡 Pokud se lineární vedení osy Z nachází na pravé straně, otočte tiskárnu na pravou stranu.
- 📄 **i** Následující kroky jsou stejné pro výměnu lineárního vedení osy Z na obou stranách.

⚠️ **Před dokončením výměny tiskárnu nepřemísťujte.**

KROK 11 Odkrytí kabelu motoru osy Z - spodní část



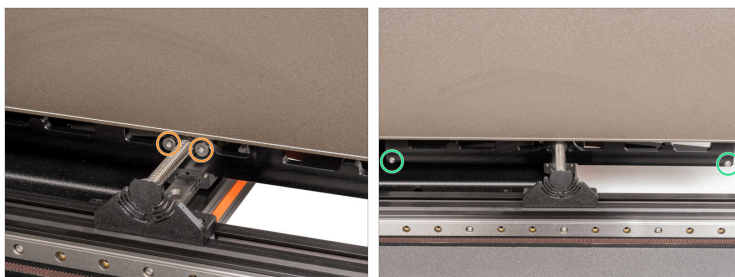
- Podívejte se na spodní část tiskárny a vyhledejte:
 - Kryt extruze 243 mm
 - Z-motor-cable-bottom-cover
- Odstraňte obě krytky z tiskárny.
- ⓘ Spodní část tiskárny je připravena.

KROK 12 Odkrytí kabelu motoru osy Z - zadní část



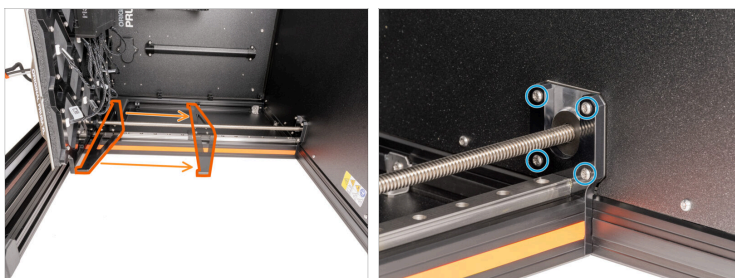
- Najděte zadní kryt extruze 354 mm a odstraňte jej.
- ⓘ Tiskárna je nyní připravena pro uvolnění motoru.

KROK 13 Uvolnění motoru osy Z - část 1.



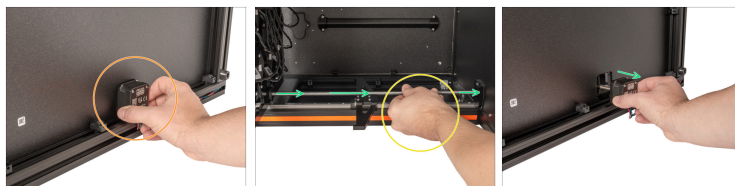
- Pomocí šroubováku T10 povolte a odstraňte dva šroubky M4x10rT. **Šroubky nevyhazujte! Ještě je využijete později.**
- Pomocí šroubováku T10 vyjměte z rámu vyhřívané podložky uvedené dva šrouby M3x12rT. **Nevyhazujte je! Použijeme je později.**

KROK 14 Uvolnění motoru osy Z - část 2.



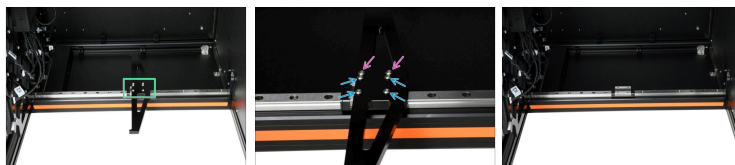
- Posuňte díl Bed-frame-mount doprostřed lineárního vedení.
- Pomocí šroubováku T10 vyšroubujte čtyři šrouby M3x8rT a uvolněte motor osy Z. **Nevyhazujte je! Použijeme je později.**

KROK 15 Vytáhnutí motoru osy Z



- Podržte rukou motor osy Z. **Zatím ho nevysouvejte!**
- Druhou rukou uchopte závitovou tyč.
- Opatrně vytáhněte motor z Bed-frame.

KROK 16 Odstraňení ramene osy Z (vlevo)



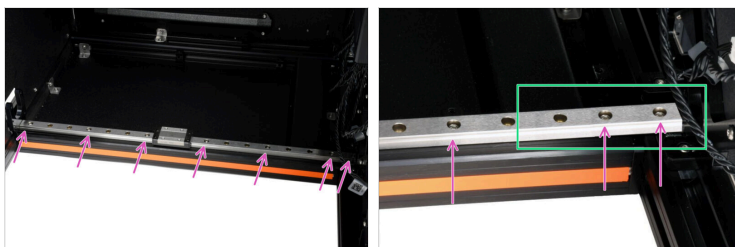
- i** Postupujte dle tohoto kroku, pokud je lineární vedení osy Z, které chcete vyměnit na **LEVÉ straně** tiskárny.
- Najděte oblast označenou zeleně.
- Povolte 4x M3x8rT. Šrouby nevyhazujte, použijeme je později!
- Další dva šrouby M3x8rT ponechte dotaženy.
- Odstraňte pevné rameno ze zbytku lineárního vedení.
- i** Lineární vedení je připraveno k finálnímu vyjmutí z hliníkové extruze.

KROK 17 Odstraňení ramene osy Z (vpravo)



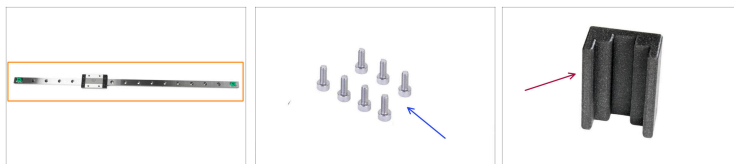
- i** Postupujte dle tohoto kroku, pokud je lineární vedení osy Z, které chcete vyměnit na **PRAVÉ straně** tiskárny.
- Šroubovákem T10 povolte šroub M4x8T a poté sejměte otočné rameno.
- Pomocí šroubováku T10 povolte 4x šrouby M3x8T a sejměte čtvercový držák.
- i** Lineární vedení je připraveno k finálnímu vyjmutí z hliníkové extruze.

KROK 18 Odstranění lineárního vedení



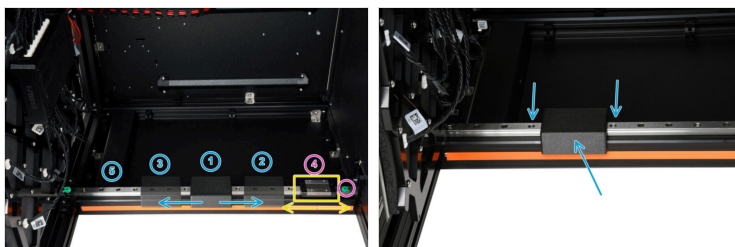
- i** Lineární vedení osy Z je k rámu tiskárny připevněno 7x šrouby M3x8.
- !** **Dejte pozor, abyste během postupu nepoškodili kabely modulárních dlaždic vyhřívané podložky.**
- ◆** Pomocí krátké části 2,5mm inbusového klíče povolte 7x šroub M3x8. Nevyhazujte je, použijete je později.
- ◆** Na druhém obrázku je detail zeleně označené oblasti se zbytkem tiskárny, se zvýrazněným lineárním vedením.
- ◆** Opatrně vyjměte lineární vedení osy Z.

KROK 19 Výměna lineárního vedení: příprava dílů



- Pro následující kroky si prosím připravte:
- Lineární vedení (1x)
- ⚠ Lineární vedení osy Z má dva zelené ochranné kolíčky. Neodstraňujte je dříve, než je to uvedeno v tomto návodu!
- ⚠ Lineární vedení osy Z se skládá z kolejnice a pojezdu. Pojezd z kolejnice nevysouvejte, mohlo by dojít k nevratnému poškození!
- Šrouby M3x8 (7x)
- Nástroj pro centrování (1x)

KROK 20 Instalace lineárního vedení část 1 (vlevo)



- i** Postupujte dle tohoto postupu, pokud vyměňujete lineární vedení osy Z na levé straně tiskárny.
- !** Šrouby v tomto kroku příliš neutahujte, hrozí nebezpečí jejich stržení.
- !** Dejte pozor, abyste během postupu nepoškodili kabely modulárních dlaždic vyhřívané podložky.
- Vložte centrovací nástroj mezi dvojici šroubů M3x8. Začněte párem 1. Dva šrouby vedle centrovacího nástroje mírně utáhněte pomocí dlouhé strany 2,5mm inbusového klíče.
- Tento postup opakujte i u ostatních šroubů, kromě toho, který je nejbližší k sestavě vyhřívané podložky.

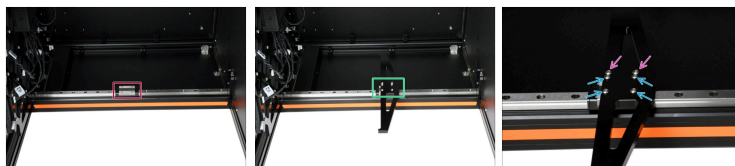
 - Pokud je carriage během těchto kroků v cestě, opatrně jej posuňte, abyste měli dostatek místa pro provedení postupu.
 - Jakmile se dostanete ke 4. páru, odstraňte uvedený zelený ochranný kolíček a pokračujte v postupu.

KROK 21 Instalace lineárního vedení část 2 (vlevo)



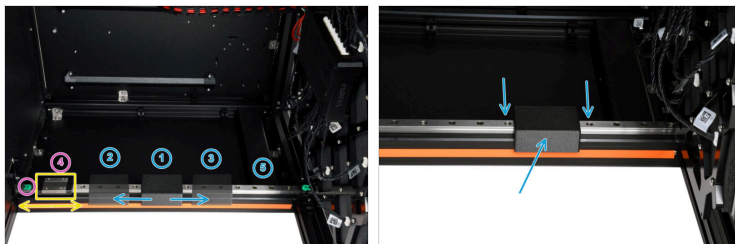
- i** Postupujte dle tohoto postupu, pokud vyměňujete lineární vedení osy Z na levé straně tiskárny.
- !** Šrouby neutahujte příliš, hrozí nebezpečí jejich stržení.
- !** Dejte pozor, abyste během postupu nepoškodili kabely modulárních dlaždic vyhřívané podložky.
- ⬢** Na prvním obrázku je detail místa blíže k vyhřívané podložce. Šroub nejbliže k sestavě vyhřívané podložky je utažen proti T-matce.
- ⬢** Vyjměte zelený bezpečnostní kolíček. Šroub utáhněte dlouhou stranou 2,5mm inbusového klíče.
- ⬢** Celý postup zopakujte s centrovacím nástrojem pro všechny páry šroubů a pro šroub nejbliže vyhřívané podložce v uvedeném pořadí. Šrouby opatrně plně dotáhněte pomocí dlouhé části inbusového klíče.
- ⬢** Pokud je carriage během těchto kroků v cestě, opatrně jej posuňte, abyste měli dostatek místa pro provedení postupu.

KROK 22 Instalace ramene osy Z (vlevo)



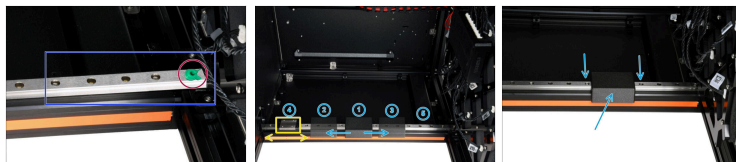
- i Postupujte dle tohoto kroku, pokud vyměňujete lineární vedení osy Z na levé straně.
- Najděte čtyři závitové otvory na vozíku lineárního vedení.
- Umístěte díl arm-fixed na své místo.
- Čtyři šrouby M3x8rT utáhněte pomocí šroubováku TX 10.
- Další dva šrouby M3x8rT jsou již dotaženy.

KROK 23 Instalace lineárního vedení část 1 (vpravo)



- i** Postupujte dle tohoto postupu, pokud vyměňujete lineární vedení osy Z na pravé straně tiskárny.
- !** Šrouby neutahujte příliš, hrozí nebezpečí jejich stržení.
- !** Dejte pozor, abyste během postupu nepoškodili kabely modulárních dlaždic vyhřívané podložky.
- Vložte centrovací nástroj mezi dvojici šroubů M3x8. Začněte párem 1. Dva šrouby vedle centrovacího nástroje mírně utáhněte pomocí dlouhé strany 2,5mm inbusového klíče.
- Tento postup opakujte i u ostatních šroubů, kromě toho, který je nejbližší k sestavě vyhřívané podložky.
 - Pokud je carriage během těchto kroků v cestě, opatrně jej posuňte, abyste měli dostatek místa pro provedení postupu.
 - Jakmile se dostanete ke 4. páru, odstraňte uvedený zelený ochranný kolíček a pokračujte v postupu.

KROK 24 Instalace lineárního vedení část 2 (vpravo)



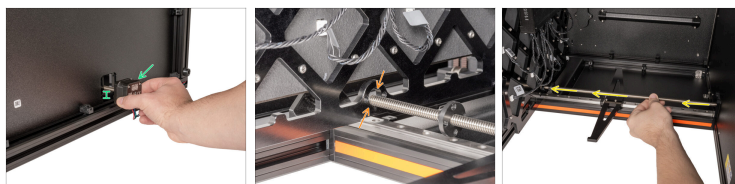
- i** Postupujte dle tohoto postupu, pokud vyměňujete lineární vedení osy Z na pravé straně tiskárny.
- !** Šrouby neutahujte příliš, hrozí nebezpečí jejich stržení.
- !** Dejte pozor, abyste během postupu nepoškodili kabely modulárních dlaždic vyhřívané podložky.
- ⬢** Na prvním obrázku je detail místa blíže k vyhřívané podložce. Šroub nejbliže k sestavě vyhřívané podložky je utažen proti T-matce.
- ⬢** Vyjměte zelený bezpečnostní kolíček. Šroub utáhněte dlouhou stranou 2,5mm inbusového klíče.
- ⬢** Celý postup zopakujte s centrovacím nástrojem pro všechny páry šroubů a pro šroub nejbliže vyhřívané podložce v uvedeném pořadí. Šrouby opatrně plně dotáhněte pomocí dlouhé části inbusového klíče.
- Pokud je carriage během těchto kroků v cestě, opatrně jej posuňte, abyste měli dostatek místa pro provedení postupu.

KROK 25 Instalace ramene osy Z (pravé)



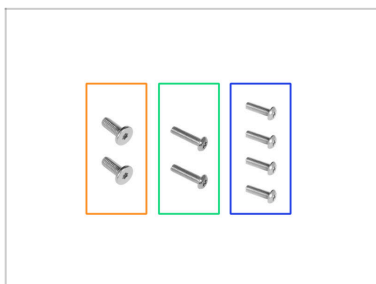
- i** Postupujte dle tohoto kroku, pokud vyměňujete lineární vedení osy Z na pravé straně.
- Najděte čtyři závitové otvory na vozíku lineárního vedení.
- Umístěte díl square-mount na své místo. Pomocí šroubováku TX 10 utáhněte šrouby 4x M3x8rT.
- Umístěte arm-rotary na své místo. Pomocí šroubováku TX 10 utáhněte šroub M4x8rT.

KROK 26 Připojení motoru osy Z



- Jednou rukou uchopte motor osy Z a držte jej v řadě.
- Pomocí druhé ruky opatrně zasuňte motor osy Z zpět do dílu Bed-frame.
- Přesuňte motor osy Z na stranu přes Bed-frame.

KROK 27 Zajištění motoru osy Z: příprava dílů



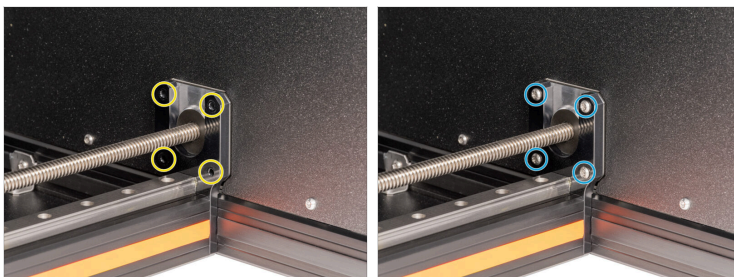
Pro následující kroky si prosím připravte:

Šroub M3x12rT (2x)

Šroub M4x10rT (2x)

Šroub M3x10rT (4x)

KROK 28 Zajištění motorů osy Z



Vložte čtyři šrouby M3x10rT do čtyř otvorů v dílu Z-motor-mount.

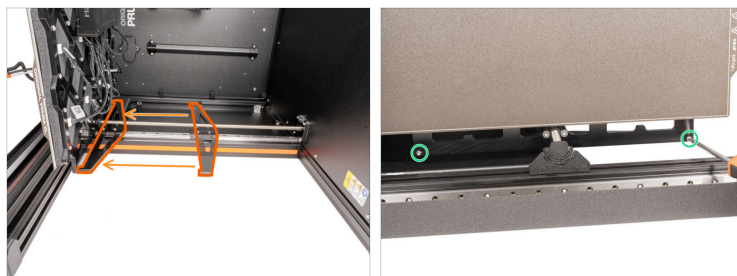
Šrouby utáhněte šroubovákem T10.

KROK 29 Zajištění trapézová matice



- ⚠ S rámem podložky (Bed-frame) nehýbejte! Pohybujte pouze trapézovou maticí.**
- Ze spodní části vyhřívané podložky:
 - **Otáčením ve směru hodinových ručiček zarovnejte závitový otvor v trapézové matici se závitovým otvorem v rámu podložky (díl bed-frame).**
 - Z horní části vyhřívané podložky:
 - Najděte dva otvory vedle závitové tyče.
- ⚠ Buďte opravdu opatrní, šroubem můžete snadno otočit a poškodit závit v lichoběžníkové matici.**
- Vložte dva šrouby M4x10rT a **jemně** je utáhněte pomocí šroubováku T10.

KROK 30 Zajištění dílu Bed-frame



- Ručně posuňte díl Bed-frame-mount směrem k vyhřívané podložce.
- Připevněte díl Bed-frame-mount k Bed-frame dvěma šrouby M3x12rT, které utáhnete šroubovákem T10.

KROK 31 Zakrytí motoru osy Z - spodní část



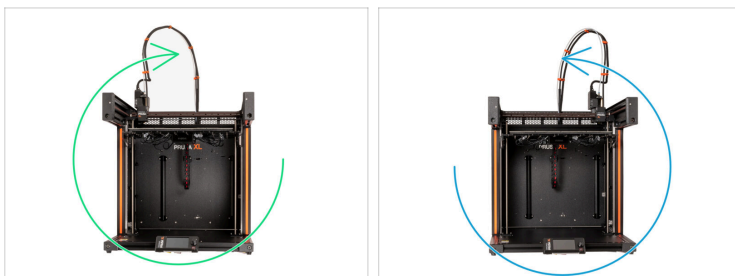
- Podívejte se na spodní část tiskárny.
- ⚠ **Buďte opatrní, neskřípněte žádné kabely!**
- Zasuňte kabel motoru do extruze. Ujistěte se ale nejprve, že vede kolmo od motoru k extruzi.
- Vložte kryt extruze 243 mm. Zatlačte na něj a posuňte jej po celé délce.
- Zatlačte díl Z-motor-cable-bottom-cover do rámu.

KROK 32 Zakrytí motoru osy Z - zadní část



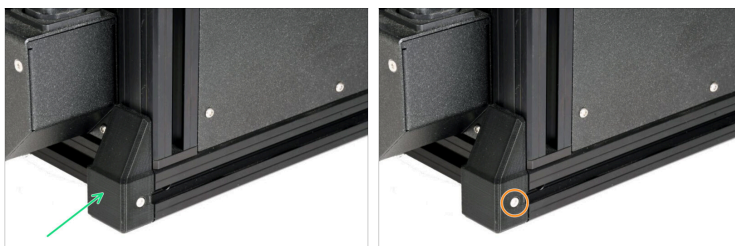
- ⚠ **Buďte opatrní, neskřípněte žádné kabely!**
- Vložte kabel motoru do extruze.
- Vložte kryt extruze 354 mm.

KROK 33 Natočení tiskárny



- 🟢 Otočte tiskárnu na pravou stranu na nožičky.
- 🟢 Pokud byl vyměněný motor osy Z na druhé straně, otočte tiskárnu na nožičkách na levou stranu.

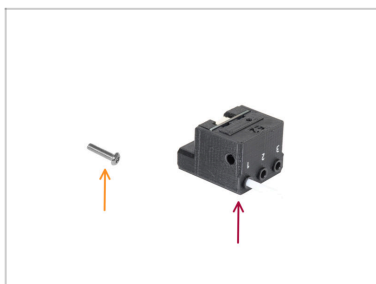
KROK 34 Utažení frame-rear-cover



⚠️ **Neskřípněte kabely!**

- 🟢 Opatrně nasuňte díl frame-rear-cover.
- 🟡 Pomocí 2,5mm inbusového klíče dotáhněte oba šrouby M3x12.

KROK 35 Příprava senzoru filamentu



Pro následující kroky si prosím připravte:

- Šroub M3x12rT (1x)
- Montáž senzoru filamentu

KROK 36 Připojení senzoru filamentu



- Připojte kabel senzoru filamentu k sestavě senzoru filamentu.
- Přesuňte sestavu senzoru filamentu na horní část extruze a zarovnejte matici M3nEs tak, aby byla zarovnána s otvorem na sestavě senzoru filamentu.
- Přípevněte senzor filamentu k matici M3nEs pomocí šroubu M3x12rT a šroubováku T10.
- Zasuňte PTFE trubičku z extruderu do první objímky na zadní straně sestavy senzoru filamentu.

KROK 37 Instalace Wi-Fi antény: příprava dílů



● Pro následující kroky si prosím připravte:

● Wi-Fi anténa (1x)



Tiskárna Original Prusa XL se dodává se dvěma verzemi Wi-Fi antény, z nichž každá má jiný tvar. Funkčnost je však stejná.

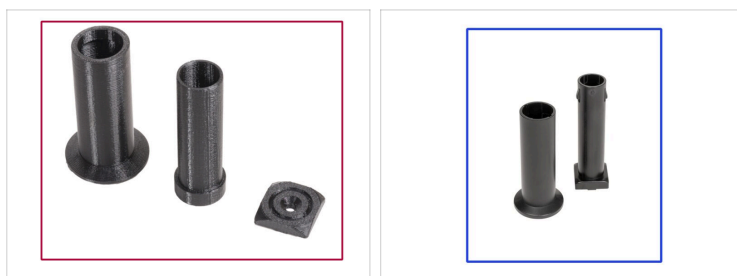
KROK 38 Instalace Wi-Fi antény



(i) Tento krok je nutný pouze v případě, že je anténa umístěna na straně tiskárny, kde jste vyměňovali lineární vedení osy Z.

- Najděte konektor Wi-Fi antény v pravém zadním rohu tiskárny.
- Anténu lze otáčet a ohýbat ve dvou směrech.
- Doporučujeme nasměrovat anténu přímo nahoru.

KROK 39 Verze sestav držáku cívky



- i** Tiskárna Original Prusa XL je dodávána se dvěma verzemi držáku cívky. Každá verze má trochu jiné díly a jiný postup.
- Podívejte se na obrázky a porovnejte, které díly máte, a poté vyberte odpovídající návod:
- **Vytisknutý držák cívky (Verze A):** Sada tři tištěných dílů. Pokud máte tuto verzi, pokračujte na **Verze A: Držák cívky: příprava dílů**.
 - **Vstřikolisovaný držák cívky (Verze B):** Sada dvou vstřikolisovaných dílů. Pokud máte tuto verzi, pokračujte na **Verze B: Sestavení držáku cívky: příprava dílů**.

KROK 40 Verze A: Montáž držáku cívky: příprava dílů



● Pro následující kroky si prosím připravte:

- Spool-holder-slider (1x)
- Spool-holder-base (1x)
- Spool-holder-mount (1x)
- Šroub M5x85 (1x)
- Matka M5nEs (1x)

KROK 41 Verze A: Kompletace držáku cívky: nastavení matky



- Opatrně otočte tiskárnu tak, aby k vám směřovala strana s Wi-Fi anténou a senzorem filamentu.
- Vložte matku M5nEs do přední podpěrné extruze (s oranžovým plastovým krytem). Nejprve zasuňte stranu s pružinkou (kovovou destičkou) a poté dovnitř zasuňte matku.
- Matka M5nEs se může volně pohybovat, její polohu můžete nastavit podle potřeby. Nezapomeňte však, že aby se matka plynule pohybovala, musí být mírně zatlačena. Každopádně doporučujeme přibližně stejnou polohu, jakou vidíte na obrázku.

KROK 42 Verze A: Kompletace držáku cívky



- 🔷 Vložte díl spool-holder-base do spool-holder-slider a trochu jej skrz něj zatlačte.
- 🔸 Připojte spool-holder (držák cívky) k dílu spool-holder-mount.
- 🟢 Vložte šroub M5x85 do dílu spool-holder-assembly (sestavy držáku cívky).

KROK 43 Verze A: Montáž sestavy držáku cívky



- Připevněte sestavu držáku cívky k matce M5nEs v extruzi. Všimněte si, že na držáku cívky je výstupek, který musí zapadnout do drážky v extruzi.

- Utáhněte sestavu držáku cívky.

 **Nepoužívejte držák cívky jako úchyt!**

- Nyní přejděte ke kalibraci XYZ

KROK 44 Verze B: Montáž držáku cívky: příprava dílů



- Pro následující kroky si prosím připravte:
- Spool-holder-slider (1x)
- Spool-holder-base (1x)
- Šroub M4x12 (1x)
- Matka M4nEs (1x)

KROK 45 Verze B: Kompletace držáku cívky: nastavení matky



- Opatrně otočte tiskárnu tak, aby strana s bočním senzorem filamentu směřovala směrem k vám.
- Vložte matku M4nEs do přední podpěrné extruze (s oranžovým plastovým krytem). Nejprve zasuňte stranu s pružinkou (kovovou destičkou) a poté dovnitř zasuňte matku.
- Matka M4nEs se může volně pohybovat, její polohu můžete nastavit podle potřeby. Nezapomeňte však, že aby se matka plynule pohybovala, musí být mírně zatlačena. Každopádně doporučujeme přibližně stejnou polohu, jakou vidíte na obrázku.

KROK 46 Verze B: Kompletace držáku cívky



- 🟡 Najděte dva kolíky na dílu spool-holder-base a srovnejte je s kolejnicemi v spool-holder-slider.
- 🟡 Vložte díl spool-holder-base do spool-holder-slider a trochu jej skrz něj zatlačte.

KROK 47 Verze B: Příprava držáku cívky



- 🟡 Vložte šroub M4x12 na delší stranu 3mm inbusového klíče.
- 🟡 Vložte 3mm inbusový klíč se šroubem M4x12 skrz smontovaný držák cívky do připraveného otvoru v dílu spool-holder-base.
- 🟡 Šroub M4x12 musí vyčnívat z dílu spool-holder-base.

KROK 48 Verze B: Montáž sestavy držáku cívky



- Připevněte sestavu držáku cívky k matce M4nEs na extruzi. Všimněte si, že na držáku cívky je výstupek, který musí zapadnout do drážky v extruzi.
- Utáhněte sestavu držáku cívky.

 **Nepoužívejte držák cívky jako úchyt!**

KROK 49 Kalibrace zarovnání Z



- Ze zadní strany připojte napájecí kabel.
- Zapněte vypínač (symbol "I").
- Otočte tiskárnu přední stranou k sobě.
- Na obrazovce přejděte do *Ovládání* -> *Posunout osu* -> *Posunout Z*. Otáčením kodéru LCD posuňte osu Z směrem dolů až na konec rozsahu a sledujte, zda je pohyb plynulý.
- Na obrazovce tiskárny přejděte do *Ovládání* -> *Kalibrace & Testy* -> *4 Kalibrace zarovnání Z* a nechte tiskárnu zkalibrovat.

KROK 50 Dobrá práce!



- Výborně, úspěšně jste vyměnili lineární vedení osy Z na vaší tiskárně Original Prusa XL!
