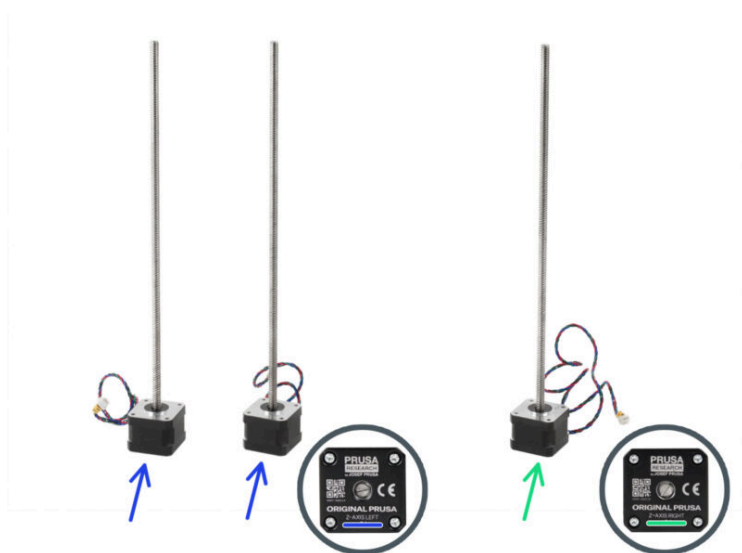


Spis treści

Jak wymienić silniki osi Z (CORE One)	3
Krok 1 - Wprowadzenie	4
Krok 2 - Potrzebne narzędzia	5
Krok 3 - Przygotowanie drukarki 1	6
Krok 4 - Przygotowanie drukarki 2	6
Krok 5 - Demontaż xLCD 1	7
Krok 6 - Demontaż xLCD 2	8
Krok 7 - Demontaż panelu z lewej strony	8
Krok 8 - Ustawienie drukarki	9
Krok 9 - Demontaż nóżek	10
Krok 10 - Odłączenie wiązki przewodów	11
Krok 11 - Demontaż płytki Stepper Splitter 1	11
Krok 12 - Demontaż płytki Stepper Splitter 2	12
Krok 13 - Demontaż tylnego silnika osi Z 1	13
Krok 14 - Demontaż tylnego silnika osi Z 2	14
Krok 15 - Demontaż tylnego silnika	14
Krok 16 - Przygotowanie tylnego silnika	15
Krok 17 - Montaż tylnego silnika	15
Krok 18 - Montaż tylnego silnika	16
Krok 19 - Przymocowanie tylnego silnika	17
Krok 20 - Demontaż dolnej ramy	18
Krok 21 - Demontaż dolnej ramy 2	18
Krok 22 - Demontaż dolnej ramy 3	19
Krok 23 - Demontaż przedniego silnika osi Z	19
Krok 24 - Demontaż przedniego silnika osi Z 2	20
Krok 25 - Demontaż przedniego silnika	20
Krok 26 - Przygotowanie przedniego silnika	21
Krok 27 - Montaż przedniego silnika	21
Krok 28 - Montaż przedniego silnika	22
Krok 29 - Przymocowanie przedniego silnika	21

.....	23
Krok 30 - Weryfikacja podłączenia	24
Krok 31 - Montaż dolnej ramy	25
Krok 32 - Wyrównanie dolnej ramy	25
Krok 33 - Przymocowanie dolnej ramy	26
Krok 34 - Przymocowanie dolnej ramy 2	26
Krok 35 - Montaż płytki Stepper Splitter	27
Krok 36 - Organizacja przewodów	27
Krok 37 - Montaż lewego panelu	28
Krok 38 - Montaż xLCD	28
Krok 39 - Montaż xLCD 2	29
Krok 40 - Uruchomienie drukarki	30
Krok 41 - Selftest	30

Jak wymienić silniki osi Z (CORE One)



help.prusa3d.com/g575997

Zeskanuj kod QR,
aby przejść do
najnowszej wersji
tego rozdziału.



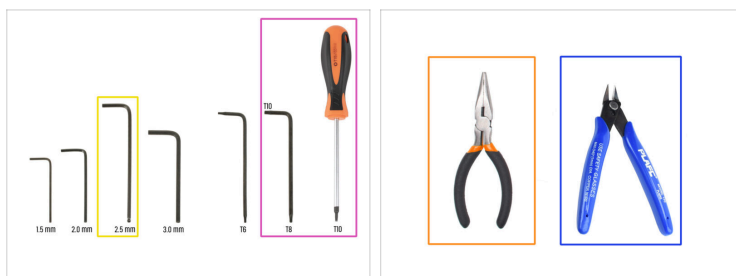
KROK 1 Wprowadzenie



Ten przewodnik poprowadzi Cię przez proces **wymiany silników osi Z w Prusa CORE One.**

- Części zamienne są dostępne w naszym sklepie internetowym prusa3d.com
- W drukarce CORE One występują dwa rodzaje silników osi Z. Są to silniki tego samego typu, jak w drukarkach MK4/S.
 - Dwa przednie silniki mają krótkie przewody i są oznaczone jako "LEFT."
 - Silnik z tyłu jest oznaczony jako "RIGHT".

KROK 2 Potrzebne narzędzia



● **Do tego rozdziału przygotuj następujące narzędzia:**

- Klucz imbusowy 2,5 mm
- Klucz/wkrętak Torx T10
- Szczypce spiczaste
- Obcinaczki boczne są opcjonalnym, zalecanym narzędziem.

KROK 3 Przygotowanie drukarki 1



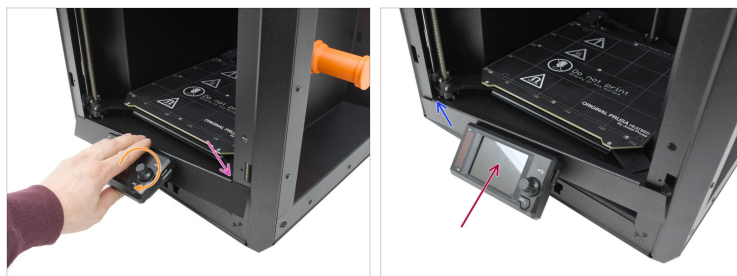
- i Przed rozpoczęciem upewnij się, że drukarka jest schłodzona do temperatury otoczenia.
- W drukarce przejdź do menu **Sterowanie** i uruchom **Auto bazowanie**.
- Stół grzewczy powinien przesunąć się całkowicie do góry.

KROK 4 Przygotowanie drukarki 2



- Wyłącz drukarkę za pomocą przełącznika znajdującego się z tyłu.
- Odłącz drukarkę od zasilania.

KROK 5 Demontaż xLCD 1



- Musimy zdemontować LCD. Zacznij od podniesienia dolnej części LCD, aby odchylić cały zespół na zewnątrz.
- Następnie przesuń prawą stronę, aż zaczep odłączy się od bocznego panelu.
- Wyciągnij zespół na zewnątrz.
- Upewnij się, że haczyk po lewej stronie został odłączony od lewego bocznego panelu.

KROK 6 Demontaż xLCD 2



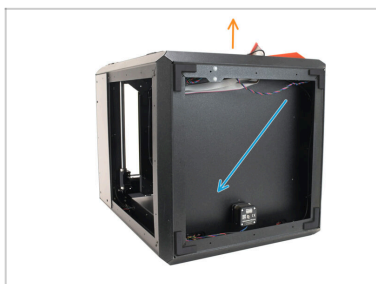
- Odłącz główny przewód od złącza z tyłu LCD.
- Odłącz złącze uziemiające.
- Odsuń panel xLCD i przechowuj go w miejscu zabezpieczonym przed wyładowaniami elektrostatycznymi.

KROK 7 Demontaż panelu z lewej strony



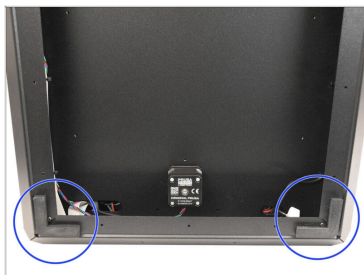
- Wyciągnij 11 nylonowych nitów mocujących panel po lewej stronie.
- Zdejmij panel boczny.

KROK 8 Ustawienie drukarki



- Połóż drukarkę na tylnej stronie, aby uzyskać dostęp do jej dolnej części.
- Prząd drukarki powinien być skierowany ku górze.

KROK 9 Demontaż nóżek



Jeśli wymieniasz jeden z przednich silników Z, przygotuj się do częściowego demontażu dolnej ramy i odklejenia dwóch nóżek.

● Ostrożnie odklej dwie tylne, nóżki antywibracyjne.

ⓘ Są one przyklejone za pomocą taśmy klejącej dwustronnej. Pamiętaj, że będą musiały zostać ponownie użyte, więc zachowaj ostrożność.

⚠ Niektóre wczesne egzemplarze mogą mieć nóżki antywibracyjne o odmiennej konstrukcji. W takim przypadku odklej tylko część spodu, aby umożliwić rozdzielenie profili.

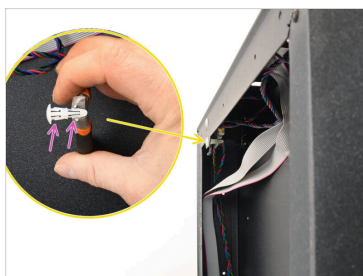
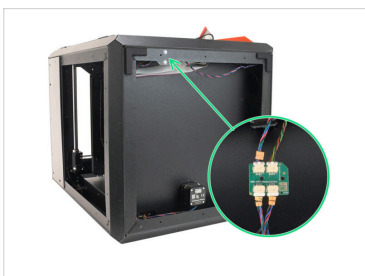
KROK 10 Odłączenie wiązki przewodów



- ◆ Ostrożnie odetnij opaski zaciskowe mocujące wiązkę przewodów do ramy drukarki.

⚠ Postępuj ostrożnie, aby nie uszkodzić przewodów!

KROK 11 Demontaż płytki Stepper Splitter 1






- ◆ Płytką rozdzielacza Stepper Splitter jest przymocowana do dolnej ramy za pomocą dwóch kołków.
- ◆ Kołki mają plastikowe haczyki, które można odblokować ściskając je szczypcami spiczastymi.
 - ◆ Każdy kołek ma dwa zestawy haczyków: jeden mocuje płytkę, a drugi trzyma się profilu.
- ⓘ Aby odczepić haczyki, ustaw kołek tak, aby szczypcy mogły skutecznie chwycić zaczepy, a następnie wyciągnij kołek, aby go zwolnić.

KROK 12 Demontaż płytki Stepper Splitter 2

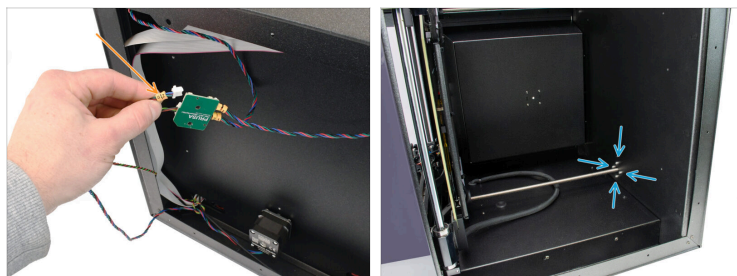


 Postępuj ostrożnie, aby zapobiec uszkodzeniu złącz.

Jeśli masz trudności z wyjęciem kołków, nie używaj siły. Przewody można odłączyć również bez demontażu płytki, chociaż będzie to trudniejsze przez ograniczoną przestrzeń i długość przewodów.

-  Ściśnij haczyki kołka, a następnie ostrożnie odczep go od płytki.
-  Następnie odłącz kołek od profilu, jednocześnie go wyciągając.
-  Stosując tę samą technikę, wyciągnij oba kołki, aby zwolnić płytkę.

KROK 13 Demontaż tylnego silnika osi Z 1



- Najpierw wymienimy tylny silnik osi Z.
 - 📌 Jeśli musisz wymienić tylko jeden z przednich silników, przejdź od razu do odpowiedniego etapu.
- Odłącz tylny silnik osi Z od płytki Stepper Splitter. Złącze jest oznaczone "Z R". Zwróć uwagę, że złącze ma mały zatrzask zabezpieczający, który należy wcisnąć, aby je odłączyć.
- Wewnątrz drukarki wykręć cztery śruby M3x8 mocujące silnik do ramy.

KROK 14 Demontaż tylnego silnika osi Z 2



- ✦ Obracaj śrubę trapezową w lewo, aż odłączysz ją od wózka stołu grzewczego.
- ✦ Wyciągnij silnik od spodu drukarki.

KROK 15 Demontaż tylnego silnika



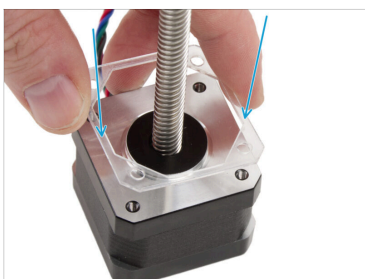
- ✦ Odkręć z silnika plastikową część mocowania, przykręconą czterema śrubami M3x8.
- ✦ Zdejmij plastikową podkładkę z silnika.

KROK 16 Przygotowanie tylnego silnika



- ◆ Do kolejnych etapów przygotuj:
 - ◆ Nowy silnik osi Z - tył (1x)
 - ⓘ Silnik jest oznaczony jako "Z-Axis Right", ponieważ jest to ten sam typ, który jest używany w drukarkach z serii MK4/S.

KROK 17 Montaż tylnego silnika



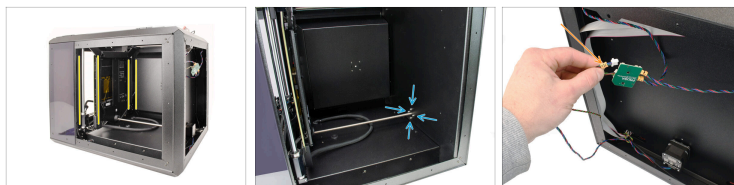
- ◆ Nałóż podkładkę na silnik.
- ◆ Wyrównaj plastikowe mocowanie silnika z zespołem i przymocuj je czterema śrubami M3x8.

KROK 18 Montaż tylnego silnika



- ◆ Wsuń silnik we właściwe gniazdo.
- ◆ Wyrównaj pręt gwintowany z nakrętką w wózku stołu grzewczego i zacznij go wkręcać.
 - ⚠ **Wkręć pręt na tyle, aż silnik będzie całkowicie osadzony, a wózek stołu grzewczego będzie ustawiony prostopadle do ramy drukarki.**
- ◆ Ustaw silnik tak, aby przewód był skierowany w dół.

KROK 19 Przymocowanie tylnego silnika



- Po wyrównaniu wózka stołu grzewczego z ramą drukarki i pełnym osadzeniu silnika, przejdź do jego mocowania.
- Wewnątrz drukarki przymocuj silnik czterema śrubami M3x8.
- ⚠ Nie dokręcaj śrub zbyt mocno, ponieważ wkręcają się one bezpośrednio w plastikową część. Na ostatnim etapie dokręcania śrub, użyj krótszej części klucza jako uchwytu, aby przyłożyć odpowiedni moment obrotowy.
- Podłącz silnik do odpowiedniego złącza na płycie Stepper Splitter.

KROK 20 Demontaż dolnej ramy



W kolejnych krokach wymienimy przedni silnik osi Z. Procedura jest taka sama dla każdego z przednich silników osi Z. Jeśli wymieniasz oba, powtórz te same kroki dla każdej strony.



Musimy zdemontować dolną część ramy.

- Wykręć dwie wskazane śruby M3x4rT na spodzie.
- Wykręć dwie wskazane śruby M3x4rT z lewej strony.
- Wykręć dwie wskazane śruby M3x4rT z przodu.

KROK 21 Demontaż dolnej ramy 2



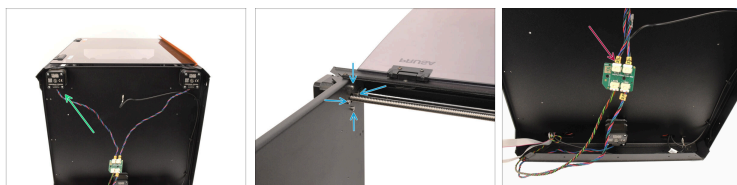
- Po prawej stronie drukarki wyciągnij trzy nity nylonowe mocujące dolną część do ramy.
- Wykręć dwie śruby M3x4rT mocujące dolną część do ramy.

KROK 22 Demontaż dolnej ramy 3



- Odciągnij dolną część ramy od drukarki.
- Przełóż złącza xLCD przez otwór, aby wyciągnąć je z dolnej ramy.
- Ostrożnie zdejmij dolną ramę i odłóż ją na bok do ponownego montażu.

KROK 23 Demontaż przedniego silnika osi Z



- Teraz pokażemy proces demontażu przedniego lewego silnika. Procedura dla przedniego prawego silnika jest identyczna.
- (i) Procedura dla przedniego prawego silnika jest identyczna.
- Wewnątrz drukarki wykręć cztery śruby M3x8 mocujące silnik.
- Odłącz silnik od płytki Splitter Board.

KROK 24 Demontaż przedniego silnika osi Z 2



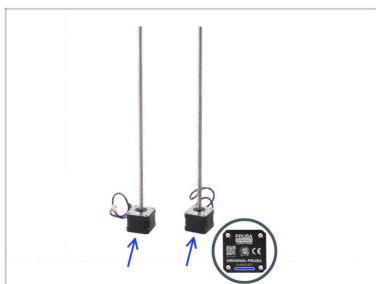
- 🟢 Obracaj śrubę trapezową w lewo, aż odłączysz ją od wózka stołu grzewczego.
- 🟠 Wyciągnij silnik.

KROK 25 Demontaż przedniego silnika



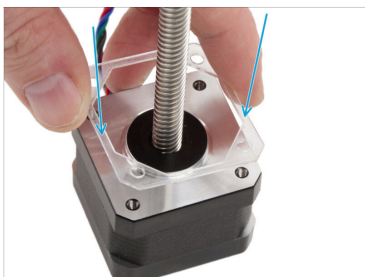
- 🟢 Odkręć z silnika plastikową część mocowania, przykręconą czterema śrubami M3x8.
- 🟠 Zdejmij plastikową podkładkę z silnika.

KROK 26 Przygotowanie przedniego silnika



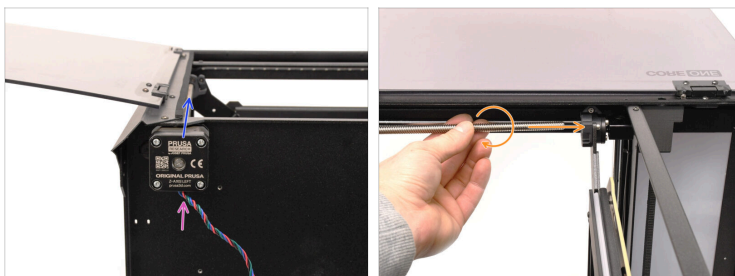
- ◆ Do kolejnych etapów przygotuj:
 - ◆ Nowy silnik osi Z - przód (1x lub 2x)
 - ⓘ Silnik jest oznaczony jako "Z-Axis Left", ponieważ jest to ten sam typ, który jest używany w drukarkach z serii MK4/S.

KROK 27 Montaż przedniego silnika



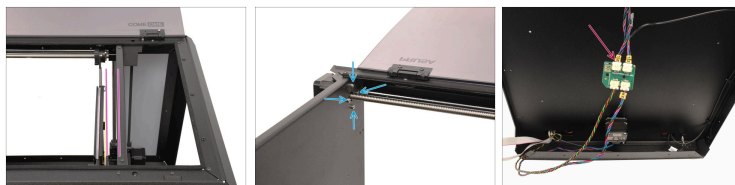
- ◆ Nałóż podkładkę na silnik.
- ◆ Wyrównaj plastikowe mocowanie silnika z zespołem i przymocuj je czterema śrubami M3x8.

KROK 28 Montaż przedniego silnika



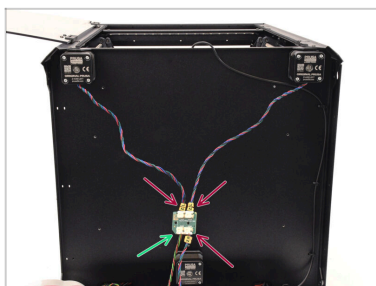
- Wsuń śrubę trapezową we właściwe gniazdo.
- Wkręć gwintowany pręt w nakrętkę w wózku stołu, obracając go w prawo.
- ⚠ Wkręć pręt na tyle, aż silnik będzie całkowicie osadzony, a wózek stołu grzewczego będzie ustawiony prostopadle do ramy drukarki.

KROK 29 Przymocowanie przedniego silnika



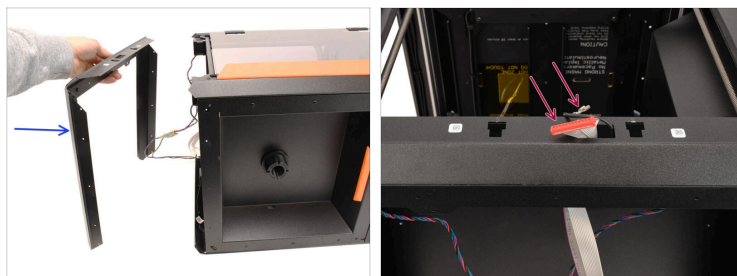
- ◆ Po wyrównaniu wózka stołu grzewczego z ramą drukarki i pełnym osadzeniu silnika, przejdź do jego mocowania.
- ◆ Wewnątrz drukarki przymocuj silnik czterema śrubami M3x8.
- ⚠ Nie dokręcaj śrub zbyt mocno, ponieważ wkręcają się one bezpośrednio w plastikową część. Na ostatnim etapie dokręcania śrub, użyj krótszej części klucza jako uchwytu, aby przyłożyć odpowiedni moment obrotowy.
- ◆ Podłącz silnik do odpowiedniego złącza na płycie Stepper Splitter.

KROK 30 Weryfikacja podłączenia



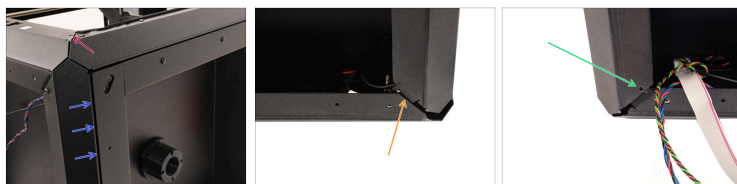
- Sprawdź, czy silniki są prawidłowo podłączone, jak na ilustracji.
- Przewód z płyty xBuddy jest podłączony do gniaza znajdującego się w pobliżu ściętej krawędzi płytki Stepper Splitter.
- Przewody silników są podłączone do pozostałych trzech złącz.

KROK 31 Montaż dolnej ramy



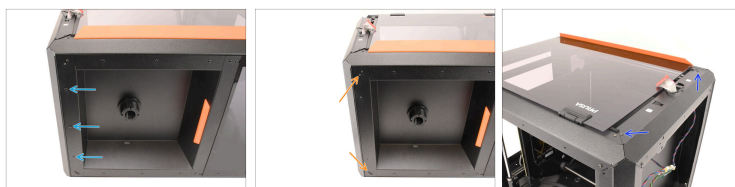
- Weź wcześniej zdemontowaną część dolnej ramy i dopasuj ją do drukarki.
- Przełóż złącze xLCD i złącze uziemiające PE (Faston) przez przedni, środkowy otwór.

KROK 32 Wyrównanie dolnej ramy



- Rozpocznij od precyzyjnego dopasowania ramy do obudowy drukarki.
- Z **przodu** dolna rama powinna zachodzić **na** dolną płytę drukarki.
- Z **prawej** strony, dolna rama musi być **wsunięta** pomiędzy dolną płytę a panel boczny.
- Po prawej stronie dolna rama musi być wsunięta **za** panele.
- Po **lewej** stronie dolna rama musi zachodzić **na** panele.

KROK 33 Przymocowanie dolnej ramy



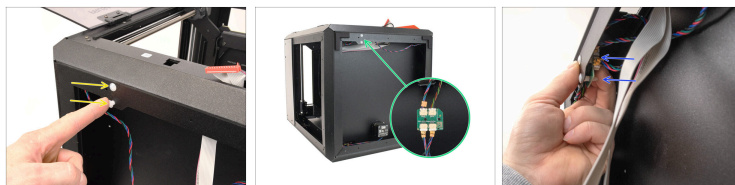
- Po prawej stronie drukarki przymocuj elementy używając trzech nitów nylonowych.
- Przykręć części do siebie dwoma śrubami M3x4rT we właściwych otworach.
- Wkręć dwie śruby M3x4rT w przednie otwory.

KROK 34 Przymocowanie dolnej ramy 2



- Po lewej stronie wkręć dwie śruby M3x4rT w odpowiednie otwory.
- Wkręć dwie ostatnie śruby M3x4rT po przeciwległej, dolnej stronie drukarki.
- Przyklej stopy antywibracyjne.

KROK 35 Montaż płytki Stepper Splitter



- Wsuń dwa kołki mocujące płytkę Stepper Splitter.
- Teraz możemy ponownie wpiąć płytkę Stepper Splitter na kołki od wewnątrz.
- Wciśnij płytkę na kołki, aż usłyszysz kliknięcie.

KROK 36 Organizacja przewodów



- Przełóż ponownie trzy nowe opaski zaciskowe przez otwory i zamocuj wiązkę przewodów.
- Upewnij się, że w pobliżu wyświetlacza xLCD przewód jest wysunięty na wystarczającą długość.
- Lekko zaciśnij opaski, a następnie odetnij nadmiar.

KROK 37 Montaż lewego panelu



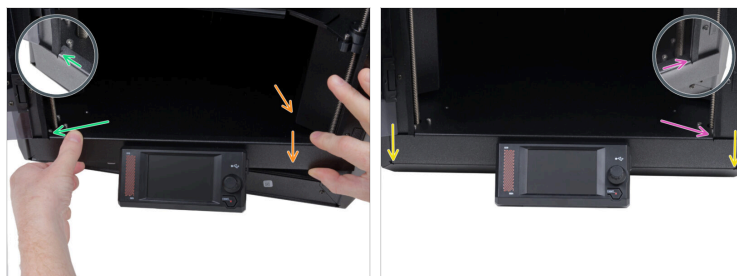
- Przyłóż lewy panel do drukarki.
- Zamocuj panel używając 11 nitów nylonowych.

KROK 38 Montaż xLCD



- Podłącz główne złącze do xLCD.
- i** Upewnij się, że zatrzask na złączu znajduje się po tej samej stronie gniazda, co symbol trójkąta na płycie xLCD. W przeciwnym razie xLCD nie będzie działać.
- Podłącz złącze uziemiające Faston.

KROK 39 Montaż xLCD 2



- Przysuń moduł xLCD do drukarki i podnieś jego prawą stronę.
- Zaczep małą zakładkę po lewej stronie ramki za lewym pionowym profilem drukarki.
- Powoli opuść również prawą stronę.
- Zaczep zakładkę po prawej stronie na prawym profilu drukarki.
- Upewnij się, że ramka jest równomiernie osadzona po obu końcach wzdłuż dolnej krawędzi.

KROK 40 Uruchomienie drukarki



- Podłącz drukarkę do zasilania.
- Włącz drukarkę za pomocą przełącznika znajdującego się z tyłu.

KROK 41 Selftest



- W drukarce przejdź do menu **Sterowanie** i uruchom **Auto bazowanie**.
- Otwórz menu **Sterowanie Ruch osi Ruch Z** → **Ruch osi Ruch Z** → **Ruch Z** i sprawdź, czy oś porusza się poprawnie.
- Aby zakończyć wymianę zalecamy przejście do menu **Sterowanie Kalibracja i testy** → **Kalibracja i testy** i uruchomienie Selftestu.
- Drukarka będzie gotowa do ponownego użytku, gdy tylko przejdzie Selftest. Hurra!
