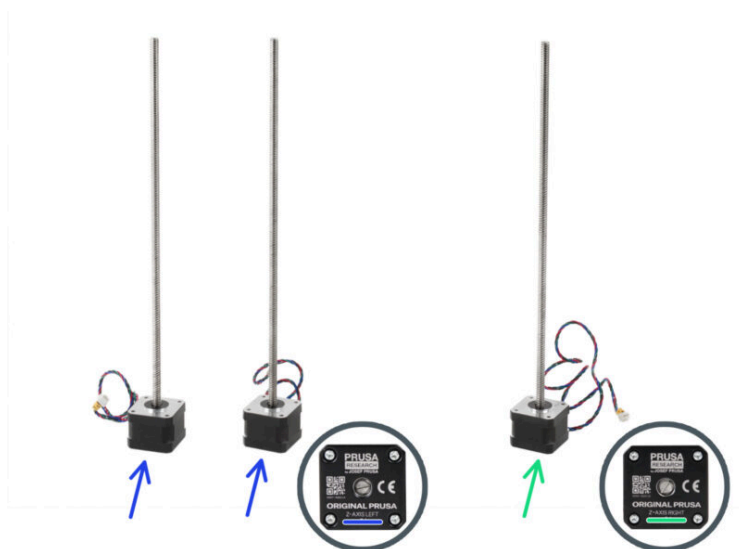


# Indice

<b>Come sostituire i motori Z (CORE One)</b> .....	3
Passo 1 - Introduzione .....	4
Passo 2 - Attrezzi Necessari .....	5
Passo 3 - Preparazione Stampante 1 .....	6
Passo 4 - Preparazione stampante 2 .....	6
Passo 5 - Rimozione xLCD 1 .....	7
Passo 6 - Rimozione xLCD 2 .....	8
Passo 7 - Rimozione del pannello laterale sinistro .....	8
Passo 8 - Posizionamento della stampante .....	9
Passo 9 - Rimozione dei piedini antivibrazioni .....	10
Passo 10 - Rilascio del fascio di cavi .....	11
Passo 11 - Rimozione Splitter 1 .....	12
Passo 12 - Rimozione Splitter 2 .....	13
Passo 13 - Rimozione del Motore Z Posteriore 1 .....	14
Passo 14 - Rimozione del Motore Z Posteriore 2 .....	15
Passo 15 - Smontaggio Motore Posteriore .....	15
Passo 16 - Preparazione Motore Posteriore .....	16
Passo 17 - Gruppo Motore Posteriore .....	16
Passo 18 - Installazione Motore Posteriore .....	17
Passo 19 - Montaggio Motore Posteriore .....	18
Passo 20 - Smontaggio del telaio inferiore .....	19
Passo 21 - Smontaggio del telaio inferiore 2 .....	20
Passo 22 - Smontaggio del telaio inferiore 3 .....	20
Passo 23 - Rimozione del motore Z anteriore .....	21
Passo 24 - Rimozione del motore Z anteriore 2 .....	21
Passo 25 - Smontaggio del motore anteriore	

.....	22
Passo 26 - Preparazione del motore anteriore	23
.....	24
Passo 27 - Gruppo Motore Anteriore	24
Passo 28 - Installazione Motore anteriore	25
Passo 29 - Montaggio Motore Anteriore	26
Passo 30 - Controllo del collegamento del motore	27
.....	28
Passo 31 - Gruppo Telaio Inferiore	28
Passo 32 - Allineamento del telaio inferiore	29
.....	29
Passo 33 - Montaggio Telaio Inferiore	30
Passo 34 - Montaggio Telaio Inferiore 2	30
Passo 35 - Installazione Splitter	31
Passo 36 - Gestione dei cavi	32
Passo 37 - Installazione Pannello Sinistro	33
Passo 38 - Installazione xLCD	33
Passo 39 - Installazione xLCD 2	33
Passo 40 - Accensione Stampante	33
Passo 41 - Autotest	33

# Come sostituire i motori Z (CORE One)



[help.prusa3d.com/g576000](https://help.prusa3d.com/g576000)

Scansionare il  
codice QR per  
visualizzare la  
versione più recente  
di questo capitolo.



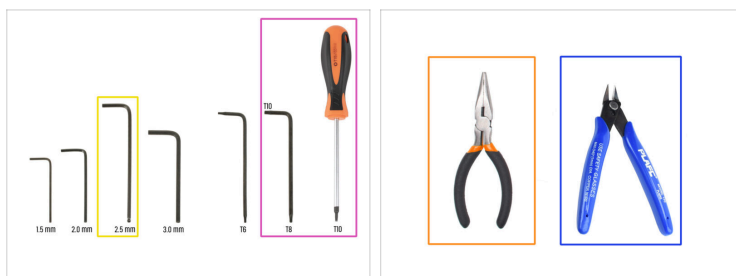
## PASSO 1 Introduzione



Questa guida descrive il processo di sostituzione dei motori Z sulla Prusa CORE One.

- I pezzi di ricambio sono disponibili nel nostro negozio online [prusa3d.com](https://prusa3d.com).
- I motori Z della stampante CORE One sono di due tipi. Sono gli stessi utilizzati nelle stampanti MK4/S.
  - I due motori anteriori hanno un cavo corto e sono etichettati come LEFT.
  - Il motore nella parte posteriore è contrassegnato con l'etichetta RIGHT (destra).

## PASSO 2 Attrezzi Necessari



### ● Prepara gli strumenti per questa guida:

- Chiave a brugola da 2.5mm
- Chiave / Cacciavite Torx T10
- Pinza a becchi lunghi
- Si consiglia di utilizzare le tronchesi a filo come strumento opzionale.

## PASSO 3 Preparazione Stampante 1



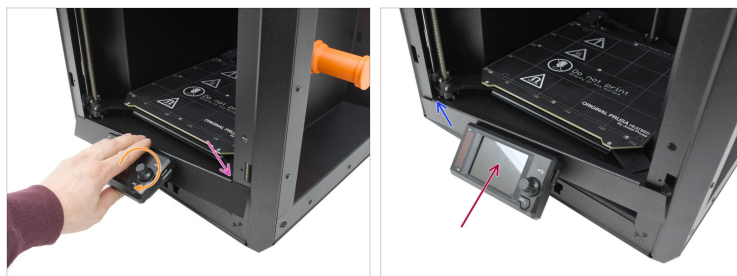
- ❗ Prima di iniziare, assicurati che la stampante si sia raffreddata a temperatura ambiente.
- 🔵 Sulla stampante, visita il menu **Controllo** e attiva la funzione **Auto Home**.
- 🟠 Il piano riscaldato dovrebbe sollevarsi completamente.

## PASSO 4 Preparazione stampante 2



- 🟢 Spegni la stampante utilizzando l'interruttore sul retro.
- 🟡 Scollegare la stampante dall'alimentazione.

## PASSO 5 Rimozione xLCD 1



- Dobbiamo rimuovere il display xLCD. Inizia sollevando la parte inferiore dell'LCD, in modo da inclinare il gruppo verso l'esterno.
- Quindi, sposta il lato destro del gruppo finché il gancio a destra non si sgancia dal pannello laterale.
- Sposta il gruppo verso l'esterno.
- Assicurati di sganciare il gancio sul lato sinistro dal pannello laterale sinistro.

## PASSO 6 Rimozione xLCD 2



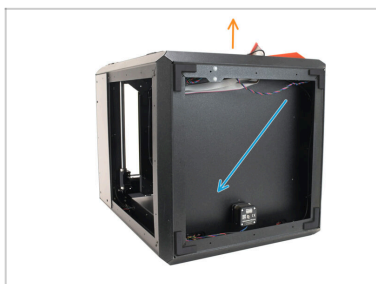
- Scollega il cavo principale dal connettore sul retro del display xLCD.
- Scollega il faston di messa a terra.
- Allontana il gruppo di display xLCD e conservalo al riparo da scariche elettrostatiche.

## PASSO 7 Rimozione del pannello laterale sinistro



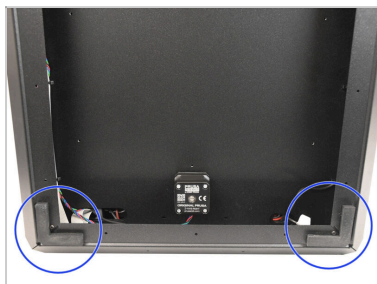
- Rimuovi gli 11 rivetti in nylon che fissano il pannello laterale sul lato sinistro.
- Rimuovi il pannello laterale.


## PASSO 8 Posizionamento della stampante





- Appoggia la stampante sulla parte posteriore per poter accedere alla parte inferiore.
- La parte anteriore della stampante deve essere rivolta verso l'alto.


## PASSO 9 Rimozione dei piedini antivibrazioni



 Nel caso in cui dovessi sostituire uno dei motori Z anteriori, il telaio inferiore dovrà essere parzialmente smontato e due dei piedini in gomma dovranno essere rimossi.

 Rimuovi con cautela i due piedini antivibrazioni in gomma posteriori.

 Questi sono tenuti in posizione con del nastro adesivo. Tieni presente che dovranno essere riutilizzati, quindi conservali con cura nel frattempo.

 Alcune prime unità potrebbero avere dei piedini antivibrazione con un design diverso. In questo caso, stacca solo una parte del fondo per consentire la separazione dei profili.

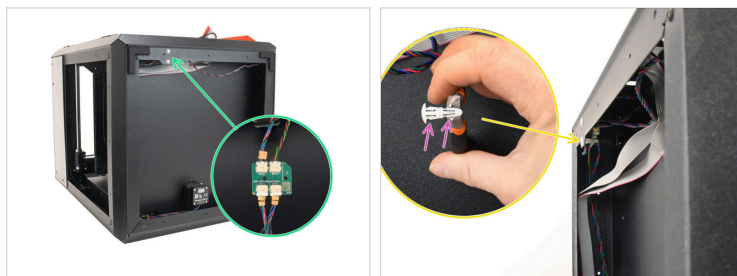
## PASSO 10 Rilascio del fascio di cavi



✦ Taglia con cura le fascette che fissano il fascio di cavi al telaio della stampante.

⚠ Procedi con attenzione per evitare di danneggiare i cavi!


## PASSO 11 Rimozione Splitter 1






- La scheda stepper splitter è fissata al telaio inferiore con due perni a pressione.
- I pin a pressione hanno ganci in plastica che possono essere sganciati utilizzando delle pinze a becchi lunghi.
  - Ogni perno a pressione ha due serie di ganci: uno fissa la scheda e l'altro la assicura al profilo dalla piastra.
- ⓘ Per sganciare i ganci, posiziona il perno a pressione in modo che le pinze possano afferrare efficacemente i ganci, quindi estrai il perno a pressione per sganciarlo.

## PASSO 12 Rimozione Splitter 2

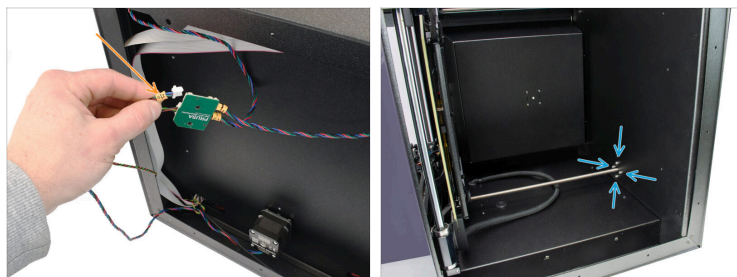


 **Procedi con attenzione per evitare di danneggiare i connettori.**

**Se hai difficoltà a rimuovere i perni a pressione, non forzarli. I cavi possono comunque essere scollegati con la scheda splitter attaccata, anche se lo spazio e la lunghezza dei cavi saranno limitati.**

-  Spingi insieme i ganci del perno a pressione, quindi staccalo con cautela dalla scheda splitter.
-  Quindi, sgancia il perno dal profilo in piastra, tirandolo fuori.
-  Utilizzando la stessa tecnica, rimuovi entrambi i pin a pressione, liberando la scheda splitter.

## PASSO 13 Rimozione del Motore Z Posteriore 1



- Per prima cosa, sostituiremo il motore Z posteriore.
  - 📌 Se devi sostituire solo uno dei motori anteriori, vai al passo successivo.
- Scollega il motore Z posteriore dalla scheda splitter. Il connettore è etichettato come "Z R".Nota che sul connettore è presente un blocco di sicurezza che deve essere premuto per poter staccare il connettore.
- All'interno della stampante, rimuovi le 4 viti M3x8 che fissano il motore al telaio.

## PASSO 14 Rimozione del Motore Z Posteriore 2



- Ruota l'albero motore in senso antiorario per liberarlo dal carrello del piano riscaldato.
- Nella parte inferiore della stampante, estrai il motore.

## PASSO 15 Smontaggio Motore Posteriore



- Sul gruppo motore, rimuovi la parte in plastica del supporto del motore Z, tenuta da quattro viti M3x8.
- Rimuovi la rondella di plastica dal motore.

## PASSO 16 Preparazione Motore Posteriore

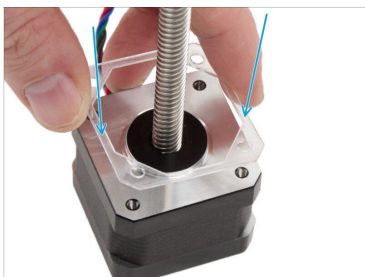


● Per le fasi successive, prepara:

● Nuovo Motore Z Posteriore (1x)

ⓘ Il motore è contrassegnato dall'etichetta Z-Axis Right, in quanto è lo stesso tipo utilizzato nella serie di stampanti MK4/S.

## PASSO 17 Gruppo Motore Posteriore



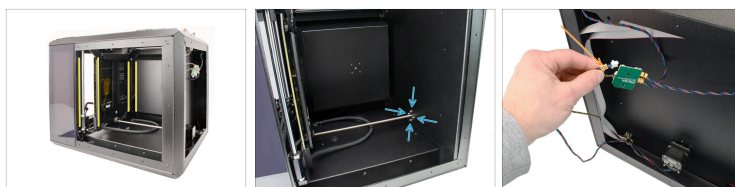
- Posiziona la rondella sul motore.
- Allinea la parte in plastica del supporto motore con il gruppo e fissala in posizione con le quattro viti M3x8.

## PASSO 18 Installazione Motore Posteriore



- ◆ Inserisci il motore nell'apposita apertura.
- ◆ Allinea la barra filettata con il dado del carrello del piano riscaldato e inizia ad inserirla.
  - ⚠ Infila la sezione corrispondente della barra finché il motore non è completamente inserito e il carrello del piano riscaldato non è perpendicolare al telaio della stampante.
- ◆ Orienta il motore in modo che il cavo sia rivolto verso il basso.

## PASSO 19 Montaggio Motore Posteriore



- Una volta che il carrello del piano riscaldato è allineato con il telaio della stampante e il motore è completamente inserito, procedi con il fissaggio del motore.
  - All'interno della stampante, fissa il motore in posizione utilizzando le quattro viti M3x8.
  - ⚠ **Non serrare eccessivamente le viti, poiché si infilano direttamente nella parte in plastica. Per il serraggio finale, usa la parte più corta della chiave come impugnatura per applicare la giusta coppia di serraggio.**
- Collega il motore al connettore corrispondente sulla scheda splitter stepper.




## PASSO 20 Smontaggio del telaio inferiore



Nei prossimi passi, sostituiremo il motore Z anteriore. La procedura è la stessa per entrambi i motori Z anteriori. Se li stai sostituendo entrambi, ripeti gli stessi passaggi per ogni lato.



Dovremo rimuovere la parte inferiore del telaio.

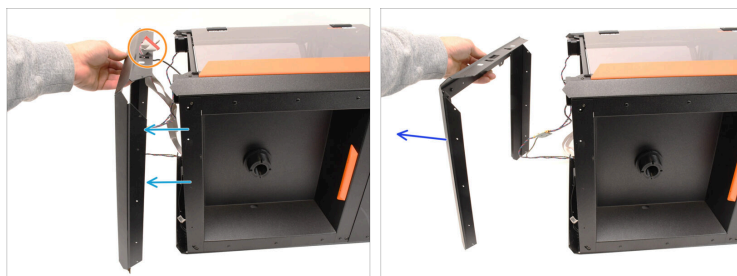
-  Rimuovi le due viti M3x4rT contrassegnate sul fondo.
-  Rimuovi le due viti M3x4rT contrassegnate sul lato sinistro.
-  Rimuovi le due viti M3x4rT contrassegnate sulla parte anteriore della stampante.

## PASSO 21 Smontaggio del telaio inferiore 2



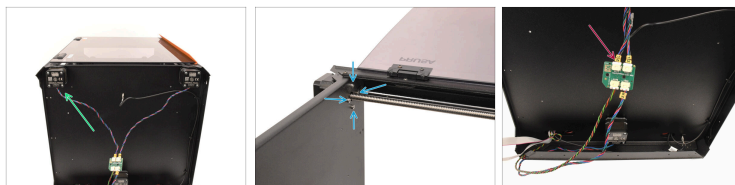
- Sul lato destro della stampante, rimuovi i tre rivetti in nylon che tengono la parte inferiore del telaio.
- Rimuovi le due viti M3x4rT che fissano la parte inferiore del telaio.

## PASSO 22 Smontaggio del telaio inferiore 3



- Tira la parte inferiore del telaio lontano dalla stampante.
- Spingi i connettori del display xLCD attraverso l'apertura per liberarli dal telaio inferiore.
- Rimuovi con cautela il telaio inferiore e mettilo da parte per rimontarlo in seguito.

## PASSO 23 Rimozione del motore Z anteriore



- ◆ Ora mostreremo la procedura di rimozione del motore anteriore sinistro. La procedura per il motore anteriore destro è la stessa.
- ⓘ La procedura per il motore anteriore destro è la stessa.
- ◆ All'interno della stampante, rimuovi le quattro viti M3x8 che fissano il motore.
- ◆ Scollega il motore dalla scheda splitter.

## PASSO 24 Rimozione del motore Z anteriore 2



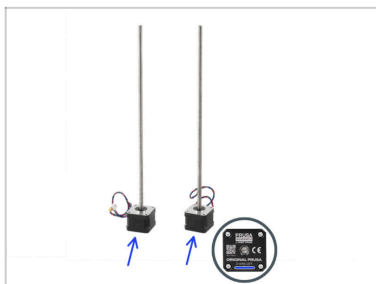
- ◆ Ruota l'albero motore in senso antiorario per liberarlo dal carrello del piano riscaldato.
- ◆ Rimuovi il motore tirandolo fuori.

## PASSO 25 Smontaggio del motore anteriore



- Sul gruppo motore, rimuovi la parte in plastica del supporto del motore Z, tenuta da quattro viti M3x8.
- Rimuovi la rondella di plastica dal motore.

## PASSO 26 Preparazione del motore anteriore



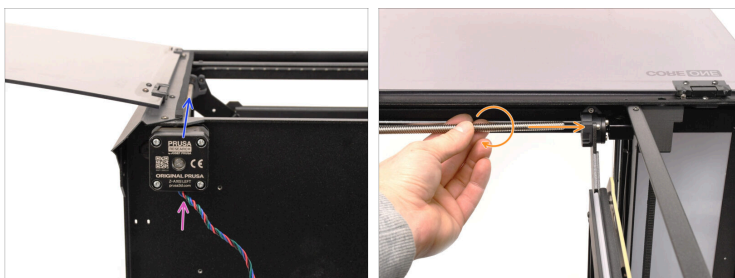
- ◆ **Per le fasi successive, prepara:**
  - ◆ Nuovo Motore Z Anteriore (1 o 2x)
  - ⓘ Il motore è contrassegnato dall'etichetta Z-Axis Left (Asse sinistro), in quanto è lo stesso tipo utilizzato nella serie di stampanti MK4/S.

## PASSO 27 Gruppo Motore Anteriore



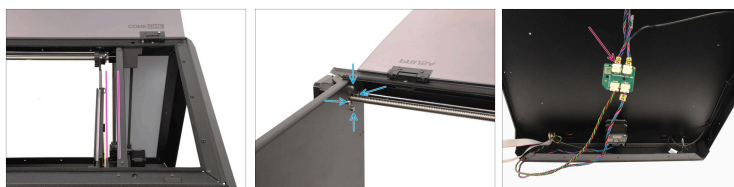
- Posiziona la rondella sul motore.
- Allinea la parte in plastica del supporto motore con il gruppo e fissala in posizione con le quattro viti M3x8.

## PASSO 28 Installazione Motore anteriore



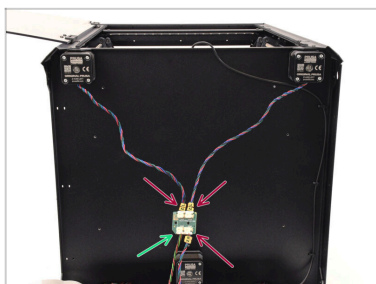
- Inserisci l'albero motore attraverso l'apertura corrispondente.
- Inserisci la barra filettata nel gruppo del piano riscaldato ruotandola in senso orario.
  - ⚠ Infila la sezione corrispondente della barra finché il motore non è completamente inserito e il carrello del piano riscaldato non è perpendicolare al telaio della stampante.

## PASSO 29 Montaggio Motore Anteriore



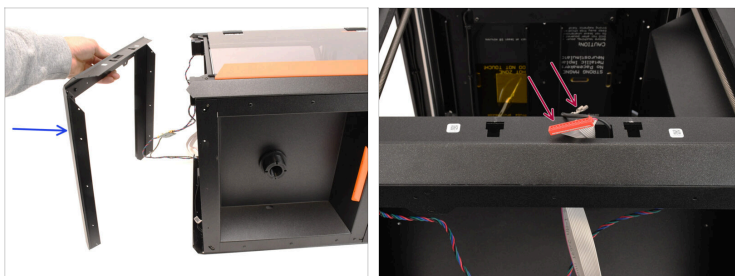
- ◆ Una volta che il carrello del piano riscaldato è allineato con il telaio della stampante e il motore è completamente inserito, procedi con il fissaggio del motore.
- ◆ All'interno della stampante, fissa il motore in posizione utilizzando le quattro viti M3x8.
- ⚠ Non serrare eccessivamente le viti, poiché si infilano direttamente nella parte in plastica. Per il serraggio finale, usa la parte più corta della chiave come impugnatura per applicare la giusta coppia di serraggio.
- ◆ Collega il motore al connettore corrispondente sulla scheda splitter stepper.

## PASSO 30 Controllo del collegamento del motore



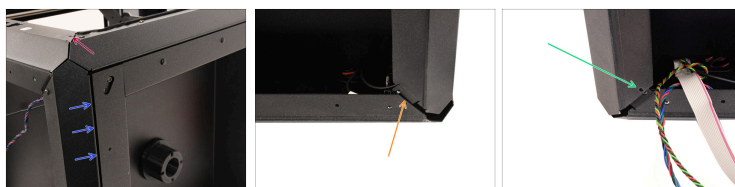
- Verifica il corretto collegamento dei motori, come mostrato nella figura.
- Il cavo di collegamento dalla scheda xBuddy è collegato al connettore vicino al bordo smussato della scheda Splitter.
- I cavi del motore sono collegati ai restanti tre connettori.

## PASSO 31 Gruppo Telaio Inferiore



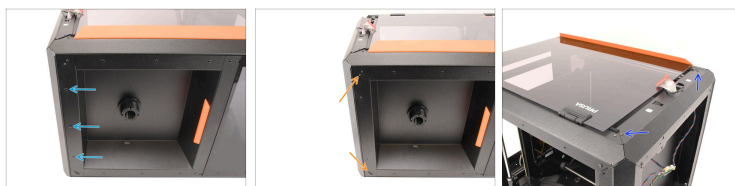
- ◆ Prendi la parte del gruppo inferiore precedentemente rimossa e allineala alla stampante.
- ◆ Spingi il connettore del display xLCD e il connettore Faston di messa a terra FE attraverso l'apertura centrale anteriore.

## PASSO 32 Allineamento del telaio inferiore



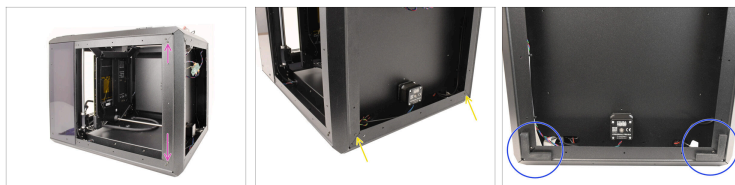
- Inizia ad allineare con precisione la cornice con il telaio della stampante.
- Nella parte **anteriore**, il telaio inferiore deve poggiare **sopra la struttura** della stampante.
- Sul lato **destro**, il telaio inferiore deve essere **inserito tra** il telaio della stampante e il pannello laterale.
- Sul lato destro, il telaio inferiore deve trovarsi **dietro** i pannelli montati.
- Sul lato **sinistro**, il telaio inferiore passa **sopra** i pannelli montati.

## PASSO 33 Montaggio Telaio Inferiore



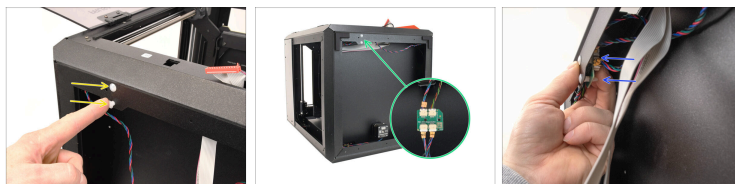
- Sul lato destro della stampante, fissa le parti tra loro utilizzando tre rivetti in nylon.
- Installa le due viti M3x4rT nelle aperture corrispondenti per fissare le parti insieme.
- Inserisci due viti M3x4rT nelle aperture anteriori.

## PASSO 34 Montaggio Telaio Inferiore 2



- ◆ Sul lato sinistro, inserisci le due viti M3x4rT nelle aperture corrispondenti.
- ◆ Sul lato inferiore della stampante, installa le ultime due viti M3x4rT.
- ◆ Rimonta i piedini antivibrazioni in gomma.

## PASSO 35 Installazione Splitter



- ◆ Reinstalla i due perni di fissaggio dello stepper nelle aperture corrispondenti.
- ◆ Ora possiamo riagganciare la scheda splitter ai perni a pressione dall'interno.
- ◆ Spingi la scheda splitter sui pin a pressione fino a quando scatta in posizione.

## PASSO 36 Gestione dei cavi



- Reinstalla tre nuove fascette attraverso le aperture e avvolgile intorno al fascio di cavi.
- Assicurati che la lunghezza del cavo sia sufficiente vicino all'apertura del display xLCD.
- Stringi leggermente le fascette, quindi taglia la parte in eccesso.

## PASSO 37 Installazione Pannello Sinistro



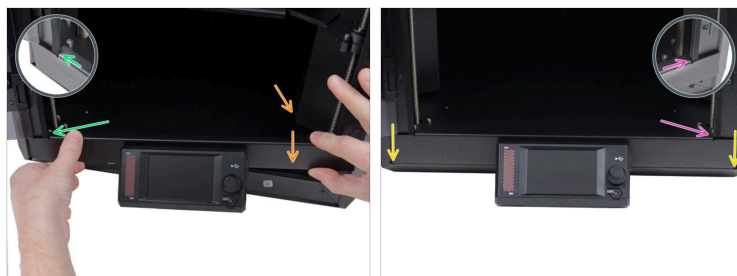
- Reinstalla il pannello laterale sinistro sulla stampante.
- Fissa il pannello in posizione usando 11 rivetti di nylon.

## PASSO 38 Installazione xLCD



- Collega il connettore principale al gruppo display xLCD.
- ⓘ Assicurati che il fermo del connettore sia posizionato sullo stesso lato del simbolo del triangolo sulla scheda del display xLCD. In caso contrario, il display xLCD non funzionerà.
- Collega il connettore Faston del cavo di messa a terra FE.

## PASSO 39 Installazione xLCD 2



- Sposta il gruppo display xLCD verso la stampante e solleva il lato destro.
- Aggancia il lato sinistro della cornice al profilo sinistro della stampante.
- Abbassa lentamente anche il lato destro.
- Aggancia il lato destro della cornice al profilo destro.
- Assicurarsi che la cornice sia posizionata in modo uniforme su entrambe le estremità lungo il bordo inferiore.

## PASSO 40 Accensione Stampante



- Collega la stampante all'alimentazione.
- Accendi la stampante tramite l'interruttore sul retro.

## PASSO 41 Autotest



- Sulla stampante, visita il menu **Controllo** e attiva la funzione **Auto Home**.
- Vai su **Controllo > Sposta asse > Sposta Z** e verifica che l'asse Z si muova correttamente.
- Per completare la riparazione, vai al menu Controllo -> Calibrazioni e test

ed esegui l'autotest dall'inizio.

- Dopo aver superato l'autotest, la stampante è di nuovo pronta per l'uso. Evviva!



---

---

---

---

---

---

---

---

---

---



---

---

---

---

---

---

---

---

---

---



---

---

---

---

---

---

---

---

---

---

