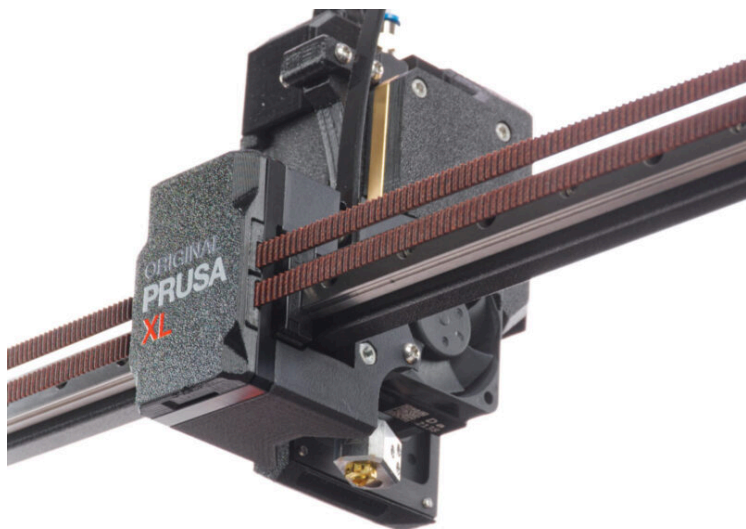


Spis treści

Jak wymienić termistor hotendu (XL single tool)	3
Krok 1 - Wprowadzenie	4
Krok 2 - Narzędzia niezbędne w tym rozdziale	5
Krok 3 - Rozładowanie filamentu	6
Krok 4 - Wyczyszczenie hotendu	7
Krok 5 - Przygotowanie drukarki	8
Krok 6 - Odłączenie hotendu	9
Krok 7 - Demontaż hotendu	10
Krok 8 - Demontaż termistora	11
Krok 9 - Montaż termistora: przygotowanie części	11
Krok 10 - Montaż nowego termistora	12
Krok 11 - Montaż hotendu	13
Krok 12 - Podłączenie hotendu	14
Krok 13 - Włączenie drukarki	14
Krok 14 - Sprawdzenie temperatury	15
Krok 15 - To wszystko	16

Jak wymienić termistor hotendu (XL single tool)

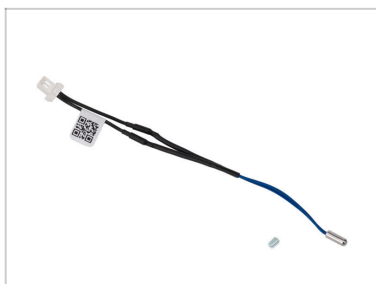


help.prusa3d.com/g575819

Zeskanuj kod QR,
aby przejść do
najnowszej wersji
tego rozdziału.



KROK 1 Wprowadzenie



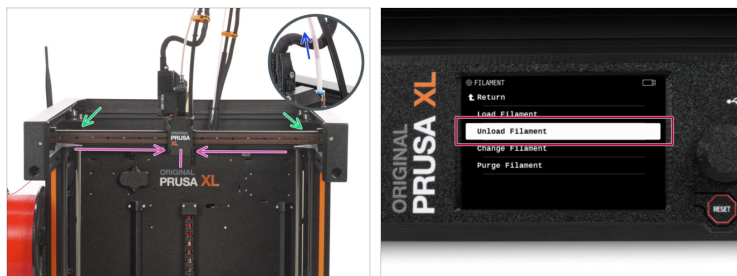
- Ten przewodnik poprowadzi Cię przez proces wymiany **termistora hotendu** w **Original Prusa XL**.
- Niniejsza instrukcja dotyczy **tylko wersji jednonarzędziowej**.
- Termistor hotendu NTC 100k jest dostępny w naszym sklepie internetowym.
- ⓘ Pamiętaj, że musisz się zalogować, aby mieć dostęp do sekcji części zamiennych.

KROK 2 Narzędzia niezbędne w tym rozdziale



- **Do tego rozdziału przygotuj:**
- Klucz Torx T6
- Klucz Torx T8
- Kartonowe pudełko jako ochrona stołu grzewczego podczas montażu. *Podpowiedź: użyj pudełka po Prusamencie.*
- Mała mosiężna szczotka do czyszczenia dyszy

KROK 3 Rozładowanie filamentu



- Ręcznie przesunąć zespół osi X całkowicie do przodu drukarki.
- Przesunąć ekstruder w okolice środka osi X.
- Jeśli filament jest załadowany, rozładuj go z hotendu. Na ekranie przejdź do *Filament* → *Rozładuj filament* → *Rozładuj filament*.
- ⚠ **UWAGA: Hotend i stół grzewczy są bardzo GORĄCE. Nie dotykaj ich!!!**
- Wyciągnij filament z hotendu. Nie jest konieczne całkowite wyciągnięcie go z drukarki, wystarczy kilka centymetrów (cali) ponad ekstruder.

KROK 4 Wyczyszczenie hotendu



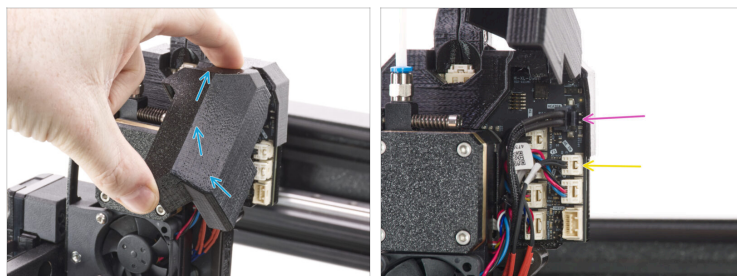
- ⚠ **UWAGA: Hotend i stół grzewczy są bardzo GORĄCE. Nie dotykaj ich!!!**
- ⓘ Do wykonania kolejnych czynności konieczne jest, aby blok grzejny i hotend były czyste od pozostałości filamentu.
- ⚠ **Jeśli masz na hotendzie skarpetę silikonową Prusa, to ją zdejmij.**
- 🟡 Na ekranie drukarki przejdź do *Sterowanie Temperatura* → *Temperatura* i ustaw temperaturę dyszy na 260°C.
- ⬛ Odczekaj co najmniej 5 minut. Resztki filamentu muszą się nagrzać, aby łatwiej było je usunąć.
- 🟡 Używając mosiężnej szczotki, ostrożnie oczyść blok grzejny z pozostałości filamentu. **Nie dopuść do kontaktu szczotki z przewodami hotendy, gdyż może to spowodować zwarcie.**
- 🟢 Gdy blok grzejny jest idealnie czysty, ostudź drukarkę. Na ekranie przejdź do *NAGRZEWANIE* → *Chłodzenie*.
- ⚠ **Poczekaj, aż gorące części ostygną do temperatury otoczenia. Trwa to około 10 minut.**

KROK 5 Przygotowanie drukarki



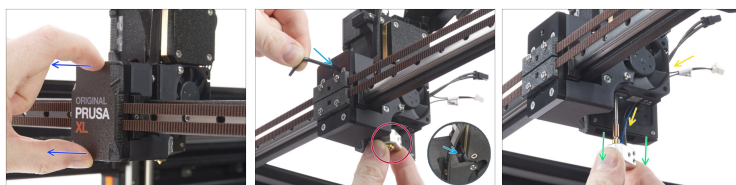
- i** Zalecamy zabezpieczenie stołu przed kolejnymi czynnościami.
- Upewnij się, że stół grzewczy jest schłodzony do temperatury otoczenia. Połóż pusty karton w okolicy przedniej środkowej części stołu.
- Ustaw przełącznik zasilania z tyłu drukarki w pozycji OFF (symbol "O").

KROK 6 Odłączenie hotendu



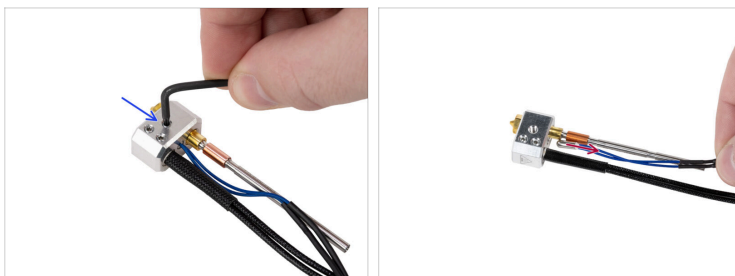
- ◆ Otwórz drzwi pokrywy płytki Dwarf [dwarf-cover-door], aby dostać się do płytki.
- ⚠ Każde złącze ma zatrzask zabezpieczający, który **należy koniecznie nacisnąć przed odłączeniem**. W przeciwnym razie może dojść do uszkodzenia złącza.
- ◆ Odłącz przewód grzałki hotendu.
- ◆ Odłącz przewód termistora hotendu.
- ◆ Pozostaw oba przewody luźne na tym etapie.

KROK 7 Demontaż hotendy



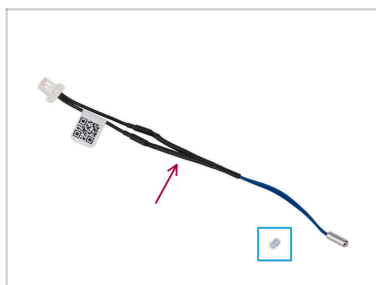
- i** Jeśli w pokrywie wózka X [x-carriage-cover] znajduje się otwór, nie ma potrzeby zdejmowania pokrywy. Użyj otworu, aby odkręcić hotend.
- Zdejmij pokrywę wózka osi X [x-carriage-cover] z wózka osi X.
- Przytrzymaj hotend prawą ręką.
- Lewą ręką wsuń klucz Torx T8 przez całą głębokość wózka osi X [X-carriage], aż do wkręta dociskowego w ekstruderze. Poluzuj wkręt. **Nie wykręcaj go całkowicie**, wystarczy kilka obrotów!
- Ostrożnie wyciągnij zespół hotendy z ekstrudera.
- Jednocześnie wypchnij przewody hotendy za wentylatorem poza ekstruder.

KROK 8 Demontaż termistora



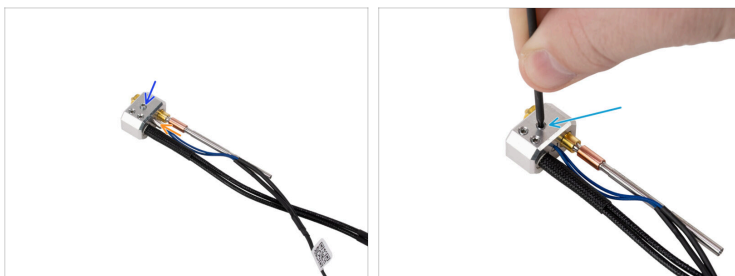
- Za pomocą klucza Torx T6 wykręć wkręt dociskowy.
- Wyciągnij termistor całkowicie z bloku grzejnego.

KROK 9 Montaż termistora: przygotowanie części



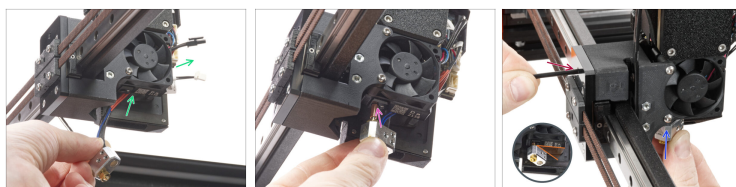
- Do kolejnego etapu przygotuj:
- Nowy termistor NTC 100k (1x)
- Nowy wkręt dociskowy M3x4 (1x)

KROK 10 Montaż nowego termistora



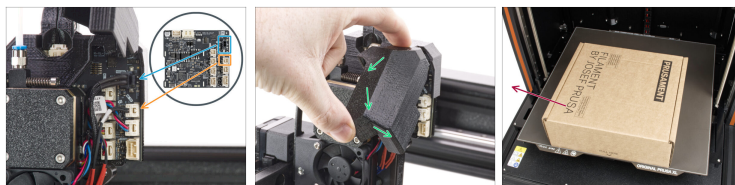
- Umieść nowe wkręty dociskowe w otworach i wkręć je. Na razie wystarczy kilka obrotów.
 - Wsuń nowy termistor do końca w otwór w bloku grzejnym.
 - Używając dłuższej strony klucza Torx T6, delikatnie dokręć wkręt dociskowy, mocując termistor.
- ⚠ **Dokręć mocno, ale z wyczuciem.** Użycie większej siły może spowodować trwałe uszkodzenie termistora.

KROK 11 Montaż hotendu



- Przepchnij przewód hotendu za wentylatorem radiatora aż do płytki elektronicznej.
- Zlokalizuj otwór w radiatorze od spodu ekstrudera i włóż do niego rurkę hotendu (nube).
- Dociśnij zespół hotendu do końca.
- Obróć blok grzejny jak na ilustracji. Musi być ustawiony pod kątem 35°-40°, aby nie uszkodzić przewodów hotendu.
- Zachowaj pozycję elementów i za pomocą klucza Torx T8 dokręć wkręt dociskowy, aby zamocować hotend. **Nie używaj zbyt dużej siły podczas dokręcania** - może to spowodować uszkodzenie rurki hotendu (nube).

KROK 12 Podłączenie hotendu



- ◆ Podłącz grzałkę hotendu do górnego gniazda na płycie elektronicznej.
- ◆ Podłącz termistor hotendu do dolnego gniazda na płycie elektronicznej.
- ◆ Zamknij drzwi pokrywy płytki Dwarf [dwarf-cover-door].
- ◆ Zdejmij karton ze stołu grzewczego.

KROK 13 Włączenie drukarki



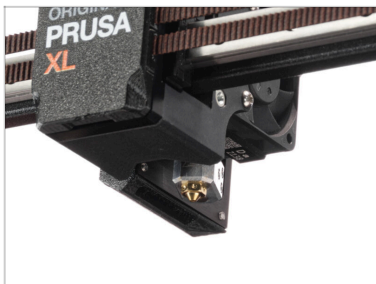
- ◆ Ustaw przełącznik zasilania z tyłu drukarki w pozycji ON (symbol "I").

KROK 14 Sprawdzenie temperatury



- ◆ Aby sprawdzić, czy wszystko jest prawidłowo podłączone przejdź do *Nagrzewanie* -> *PLA* i na ekranie głównym sprawdź, czy temperatura hotendu wzrasta.
- ⚠ **UWAGA: Hotend i stół grzewczy są bardzo GORĄCE. Nie dotykaj ich!!!**
- ◆ Załóż pokrywę wózka osi X [x-carriage-cover] z powrotem na wózek osi X. Musisz poczuć lekkie "kliknięcie", aby upewnić się, że pokrywa została dopasowana do części.

KROK 15 To wszystko



- ◆ **To było łatwe, prawda?** Dobra robota! Właśnie udało Ci się wymienić termistor hotendu w Original Prusa XL.
