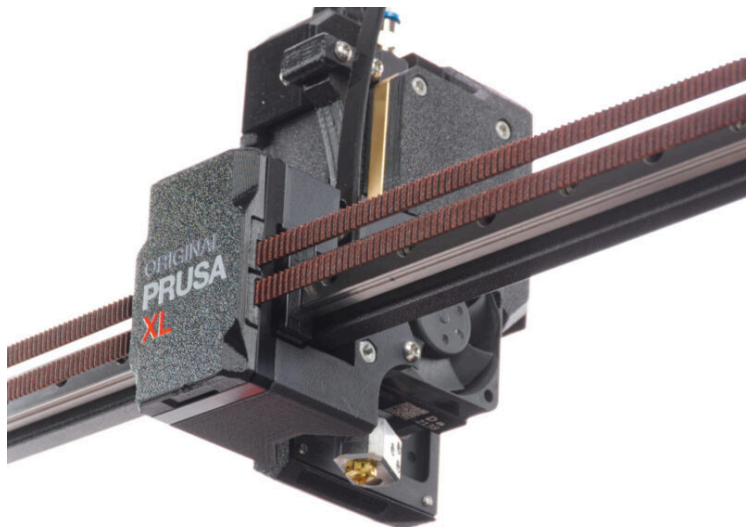


Indice

Come sostituire il termistore dell'hotend (XL Strumento Singolo)	3
Passo 1 - Introduzione	4
Passo 2 - Attrezzi necessari per questo capitolo	5
Passo 3 - Scaricare il filamento	6
Passo 4 - Pulire l'hotend	7
Passo 5 - Preparare la stampante	8
Passo 6 - Scollegare l'hotend	9
Passo 7 - Rimuovere l'hotend	10
Passo 8 - Rimuovere il termistore	11
Passo 9 - Installazione del termistore: preparazione dei componenti	11
Passo 10 - Inserire il nuovo termistore	12
Passo 11 - Inserire l'hotend	13
Passo 12 - Connettere l'hotend	14
Passo 13 - Accendere la stampante	14
Passo 14 - Controllare la temperatura	15
Passo 15 - Questo è tutto	15

Come sostituire il termistore dell'hotend (XL Strumento Singolo)



help.prusa3d.com/g575822

Scansionare il codice QR per visualizzare la versione più recente di questo capitolo.



PASSO 1 Introduzione



- Questa guida spiega come sostituire il termistore dell'hotend su **Original Prusa XL**.
- Questo manuale è **solo per strumento singolo**.
- Il Termistore NTC 100k per Hotend è disponibile sul nostro eshop.
- ⓘ Nota: per poter accedere alla sezione ricambi è necessario aver effettuato il login.

Come sostituire il termistore dell'hotend (XL Strumento
Singolo)

PASSO 2 Attrezzi necessari per questo capitolo



● Per questo capitolo prepara:

● Chiave Torx TX 6

● Chiave Torx TX 8

● Una scatola di cartone da utilizzare come protezione del piano riscaldato durante l'installazione.
Suggerimento: utilizza la scatola di Prusament.

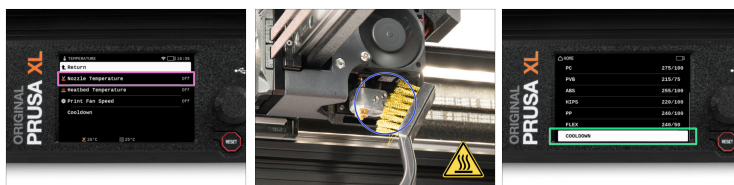
● Piccola spazzola in ottone per pulire l'ugello

PASSO 3 Scaricare il filamento



- Sposta manualmente il gruppo dell'asse X completamente sul lato anteriore della stampante.
- Sposta l'estrusore verso il centro dell'asse X.
- Se hai caricato il filamento, scaricalo dall'hotend. Nella schermata, vai su *Filamento* -> *Scarica filamento*.
- ⚠ **ATTENZIONE: l'hotend e il piano riscaldato sono molto caldi. Non toccare queste parti!!!**
- Rimuovi il filamento dall'hotend. Non è necessario rimuoverlo completamente dalla stampante. È sufficiente che si trovi a pochi centimetri dall'estrusore.

PASSO 4 Pulire l'hotend



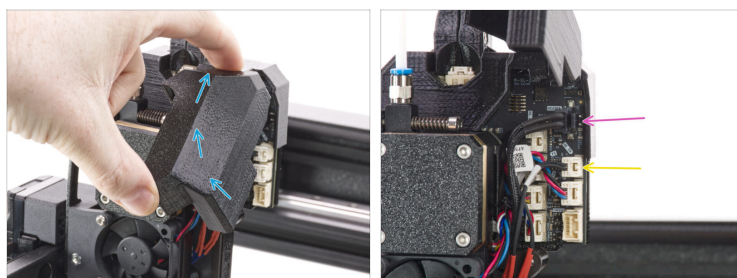
- ⚠ **ATTENZIONE: l'hotend e il piano riscaldato sono molto caldi. Non toccare queste parti!!!**
- ⓘ Per le fasi successive, è necessario che il blocco riscaldatore e l'hotend vengano ripuliti dai residui di filamento.
- ⚠ **Se sull'hotend Prusa è presente un calzino di silicone, rimuovilo.**
- 🟡 Sullo schermo della stampante, vai su *Controllo* -> *Temperatura* -> *Temperatura ugello* e imposta la temperatura a 260°C.
- ⬛ Attendi almeno 5 minuti. I rimasugli del filamento devono essere leggermente riscaldati per poter essere rimossi più facilmente.
- 🟡 Utilizzando la spazzola di ottone, pulisci con cura il blocco riscaldatore dai residui di filamento. **Evita di toccare i cavi dell'hotend con la spazzola perché potrebbe causare un cortocircuito.**
- 🟢 Quando il blocco del riscaldatore è perfettamente pulito, raffredda la stampante. Sullo schermo, vai su *Riscaldamento* -> *raffredda*.
- ⚠ **Attendi che le parti calde si raffreddino a temperatura ambiente. Ci vogliono circa 10 minuti.**

PASSO 5 Preparare la stampante



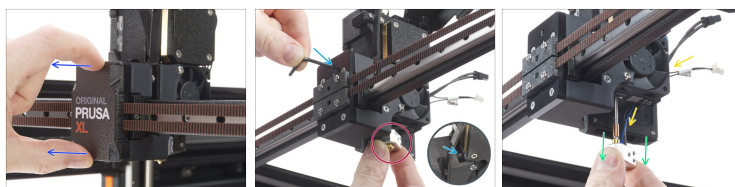
- (i)** Prima di procedere, si raccomanda di proteggere il piano riscaldato.
- Assicurati che il piano riscaldato sia raffreddato a temperatura ambiente. Posiziona la scatola di cartone vuota verso la parte anteriore centrale del piano riscaldato.
- Dal lato posteriore della stampante, spegni l'interruttore di alimentazione (simbolo "O").

PASSO 6 Scollegare l'hotend ^{Singolo}



- ◆ Apri lo sportello dwarf-cover-door per accedere alla scheda elettronica.
- ⚠ Ogni connettore è dotato di un fermo di sicurezza. **È necessario premere il fermo prima di scollegarlo.** In caso contrario, il connettore potrebbe danneggiarsi.
- ◆ Scollega il cavo della cartuccia dell'hotend.
- ◆ Scollega il cavo del termistore dell'hotend.
- ◆ Lascia i cavi liberi per ora.

PASSO 7 Rimuovere l'hotend ^{Singolo)}

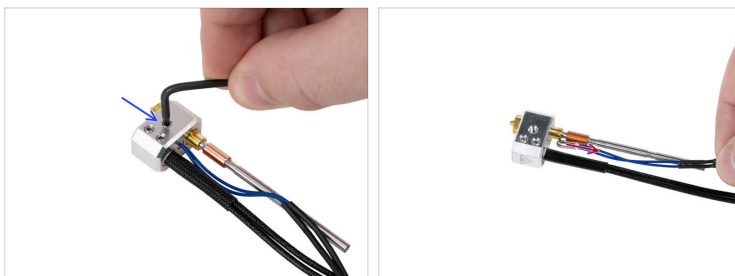


- i** Se la copertura x-carriage-cover è dotata di un foro, non è necessario rimuovere la copertura. Usa il foro per rilasciare l'hotend.
- Rimuovi il coperchio x-carriage-cover dal carrello X.
- Tieni l'hotend con la mano destra.
- Con la mano sinistra, inserisci la chiave Torx TX 8 attraverso il carrello X fino a raggiungere il grano nell'estrusore. Allenta la vite. **Non rimuovere la vite, sono sufficienti pochi giri!**
- Estrai con cautela il gruppo hotend dall'estrusore.
- Allo stesso tempo, spingi i cavi dell'hotend dietro la ventola fuori dall'estrusore.

Come sostituire il termistore dell'hotend (XL Strumento

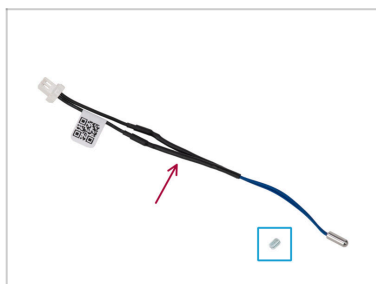
Singolo)

PASSO 8 Rimuovere il termistore



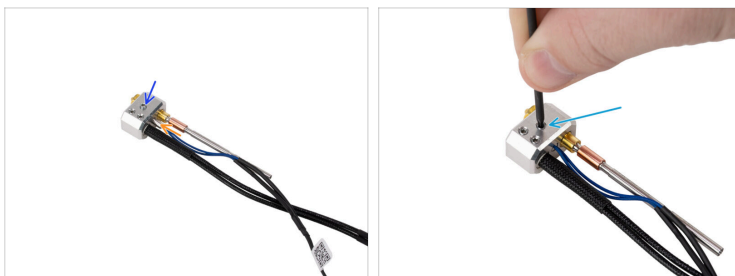
- Utilizzando una chiave Torx TX 6, allenta e rimuovi il grano.
- Estrai il termistore dal blocco riscaldatore.

PASSO 9 Installazione del termistore: preparazione dei componenti



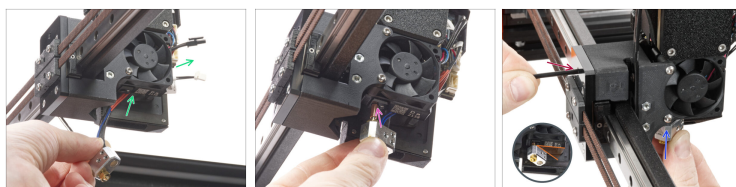
- **Per il seguente passo prepara:**
- Nuovo termistore XL NTC 100k (1x)
- Nuova vite a grano M3x4 (1x)

PASSO 10 Inserire il nuovo termistore



- ◆ Inserisci i nuovi grani e avvitali. Per ora sono sufficienti pochi giri.
 - ◆ Inserisci il nuovo termistore fino in fondo nel blocco termico.
 - ◆ Utilizzando il lato più lungo di una chiave Torx TX 6, stringi delicatamente il grano mantenendo il termistore in posizione.
- ⚠ **Stringere delicatamente ma con decisione.**
Applicare una forza maggiore può causare danni fatali al termistore.

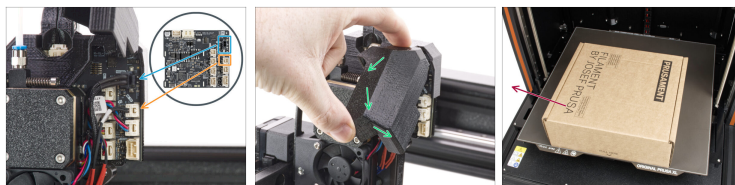
PASSO 11 Inserire l'hotend



- ◆ Spingi il cavo hotend dietro la ventola del dissipatore fino all'elettronica.
- ◆ Individua il foro del dissipatore dal fondo dell'estrusore e inserisci la punta dell'hotend nel dissipatore.
- ◆ Spingi il gruppo hotend fino in fondo.
- ◆ Ruota il blocco riscaldatore come indicato nell'immagine. L'angolo deve essere di circa 35° - 40° per evitare di danneggiare i cavi dell'hotend.
- ◆ Mantieni la posizione e, utilizzando la chiave Torx TX 8, stringi il grano per fissare l'hotend. **Non applicare una forza eccessiva durante il serraggio** altrimenti potresti danneggiare il tubo dell'hotend.

Come sostituire il termistore dell'hotend (XL Strumento

PASSO 12 Connettere l'hotend



- Collega il riscaldatore dell'hotend nello slot superiore della scheda elettronica.
- Collega il termistore dell'hotend allo slot inferiore della scheda elettronica.
- Chiudi lo sportello dwarf-cover-door.
- Rimuovi la scatola di cartone dal piano riscaldato.

PASSO 13 Accendere la stampante

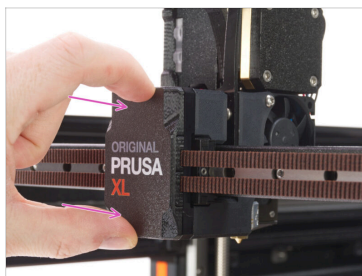


- Dal lato posteriore della stampante, accendi l'interruttore di alimentazione (simbolo "I").

Come sostituire il termistore dell'hotend (XL Strumento

Singolo)

PASSO 14 Controllare la temperatura

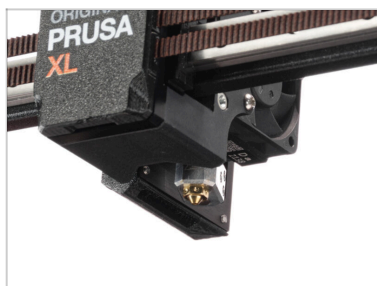


- Per verificare se tutto funziona, vai su *Preriscalda -> PLA* e nella schermata principale controlla se la temperatura dell'hotend aumenta.

⚠ ATTENZIONE: l'hotend e il piano riscaldato sono **molto caldi. Non toccare queste parti!!!**

- Incastra il coperchio x-carriage-cover di nuovo sul carrello X. Si deve sentire un leggero "clic" per garantire che il coperchio si inserisca nella parte.

PASSO 15 Questo è tutto



- **Facile, vero?** Ottimo lavoro. Hai sostituito correttamente il termistore dell'hotend sulla tua Original Prusa XL.
