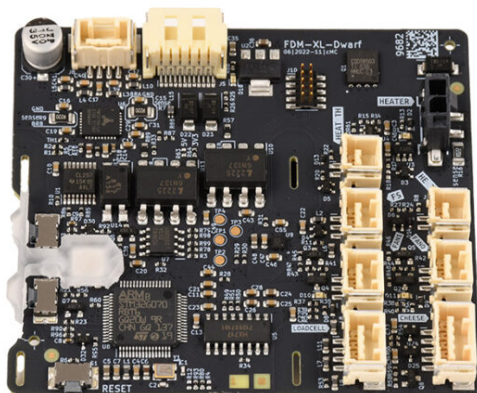


Spis treści

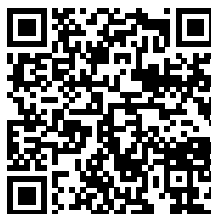
Jak wymienić płytkę Dwarf (XL single-tool)	3
Krok 1 - Wprowadzenie	4
Krok 2 - Potrzebne narzędzia	5
Krok 3 - Rozładowanie filamentu	6
Krok 4 - Zabezpieczenie stołu grzewczego	7
Krok 5 - Demontaż pokryw	7
Krok 6 - Odłączenie przewodów	8
Krok 7 - Wyciągnięcie płytki Dwarf	8
Krok 8 - Montaż nowej płytki Dwarf	9
Krok 9 - Podłączenie przewodów	9
Krok 10 - Podłączenie przewodów	10
Krok 11 - Podłączenie głównego przewodu	11
Krok 12 - Ponowny montaż pokryw	12
Krok 13 - Kontrola ostateczna	13
Krok 14 - Gotowe	13

Jak wymienić płytkę Dwarf (XL single-tool)

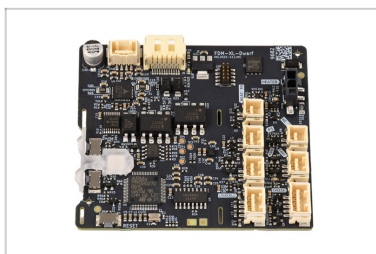


help.prusa3d.com/g565592

Zeskanuj kod QR,
aby przejść do
najnowszej wersji
tego rozdziału.

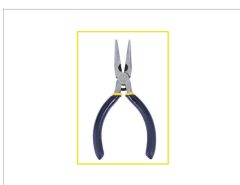
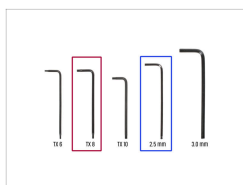


KROK 1 Wprowadzenie



- ◆ Ten przewodnik poprowadzi Cię przez proces wymiany **płytki Dwarf w jednonarzędziowej wersji Original Prusa XL**.
- ◆ Wszystkie potrzebne części są dostępne w naszym sklepie internetowym prusa3d.com
- ⓘ Pamiętaj, że musisz się zalogować, aby mieć dostęp do sekcji części zamiennych.

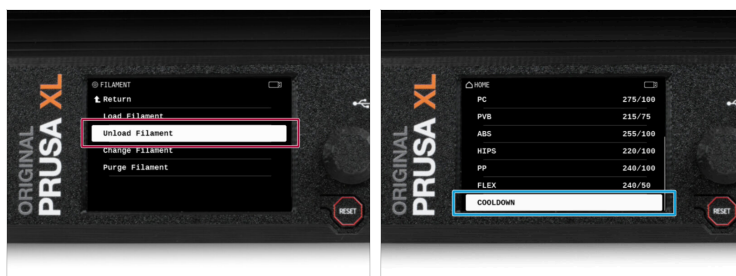
KROK 2 Potrzebne narzędzia



Do tej instrukcji przygotuj:

- 🔴 Klucz Torx T8
- 🔵 Klucz imbusowy 2,5 mm
- 🟡 Szczypce spiczaste
- 🟢 Kartonowe pudełko jako ochrona stołu grzewczego podczas montażu. *Podpowiedź: użyj pudełka po Prusamencie.*

KROK 3 Rozładowanie filamentu



- i** Ponіższy krok jest konieczny tylko, jeśli filament jest załadowany.
- 🔴** Rozładuj filament z hotendu. Na ekranie przejdź do *Filament* *Rozładuj filament* → *Rozładuj filament*.
- 🔵** Ostudź drukarkę do temperatury pokojowej. Na ekranie przejdź do *Nagrzewanie* *Chłodzenie* → *Chłodzenie*.
- ⚠️** Zanim przejdziesz dalej, poczekaj, aż drukarka całkowicie ostygnie do temperatury pokojowej.

KROK 4 Zabezpieczenie stołu grzewczego



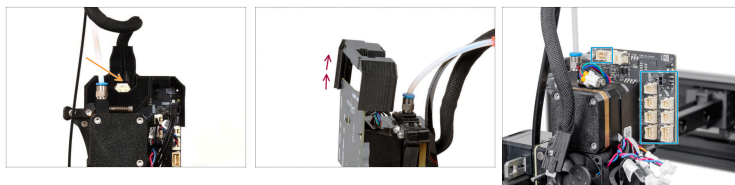
- Zalecamy zabezpieczenie stołu grzewczego przed kolejnymi czynnościami.
- Upewnij się, że stół grzewczy jest schłodzony do temperatury otoczenia. Połóż pusty karton w okolicy przedniej środkowej części stołu.

KROK 5 Demontaż pokryw



- Przy pomocy klucza imbusowego 2,5 mm poluzuj śrubę M3x12 drzwi pokrywy płytki Dwarf [dwarf-cover-door].
- Wykręć śrubę M3x8bT za pomocą klucza T8 i otwórz tylną pokrywę płytki Dwarf (dwarf-cover-back).

KROK 6 Odłączenie przewodów



⚠ Każde złącze ma zatrzask zabezpieczający, który **należy koniecznie nacisnąć przed odłączeniem**. W przeciwnym razie może dojść do uszkodzenia złącza.

- 🟠 Odłącz przewód główny.
- 🟡 Ostrożnie przesunij do góry podstawę pokrywy płytki Dwarf (dwarf-cover-base).
- 🟢 Odłącz wszystkie pozostałe złącza od płytki Dwarf.

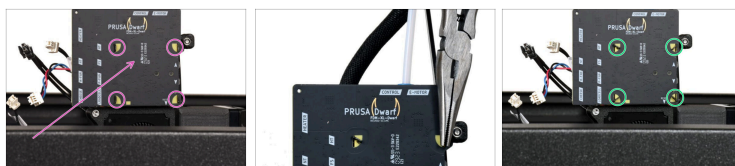
KROK 7 Wyciągnięcie płytki Dwarf






⚠ Uważaj, aby nie porysować płytki zakładkami ani szczypcami spiczastymi.

- 🟠 Używając szczypiec spiczastych, obróć zakładki tak, aby były ustawione pionowo i wyrównane z otworami.
- 🟢 Ostrożnie wysuń płytkę Dwarf.

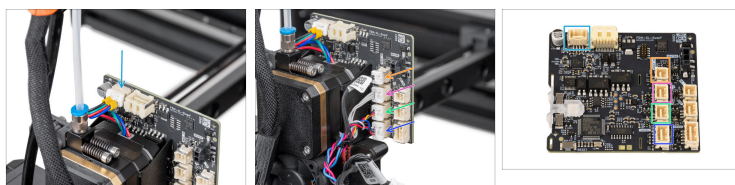
KROK 8 Montaż nowej płytki Dwarf











 **Uważaj, aby nie porysować płytki zakładkami ani szczypcami spiczastymi.**

-  Ostrożnie umieść płytkę Dwarf na zakładkach.
-  Obróć zakładki za pomocą szczypiec spiczastych.

KROK 9 Podłączenie przewodów



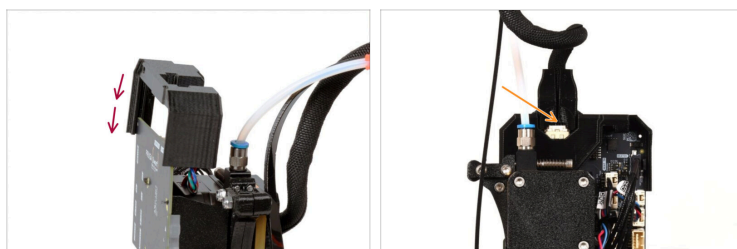
-  Podłącz silnik osi E
-  Przewód główny podłączymy w późniejszym czasie.
-  Złącza po prawej stronie mają oznaczenia.
-  Podłącz następujące przewody w pierwszej kolumnie od lewej, zaczynając od złącza położonego najwyżej:
 -  HEAT TH: termistor bariery cieplnej
 -  FS: czujnik filamentu
 -  FAN1: wentylator wydruku
 -  Tensometr

KROK 10 Podłączenie przewodów



- ◆ Podłącz przewody grzałki hotendu.
- ◆ Podłącz następujące przewody w pierwszej kolumnie od lewej, zaczynając od złącza położonego najwyżej:
 - ◆ HE TH: termistor hotendu
 - ◆ FAN0: wentylator radiatora
- ◆ Sprawdź dokładnie, czy wszystkie przewody są podłączone i znajdują się w odpowiednich gniazdach, z wyjątkiem przewodu głównego.

KROK 11 Podłączenie głównego przewodu



- ◆ Ostrożnie wsuń podstawę pokrywy płytki Dwarf (dwarf-cover-base) na płytkę.
- ⚠ Uważaj, aby nie zarysować ani nie uszkodzić płytki Dwarf.
- ◆ Podłącz główny przewód od góry.
- ◆ Dokładnie i dwa razy sprawdź poprawność podłączenia przewodów.

KROK 12 Ponowny montaż pokryw



- Wkręć śrubę M3x8bT za pomocą klucza T8, aby przymocować tylną pokrywę płytki Dwarf (dwarf-cover-back).
- Dokręć śrubę M3x12 drzwi pokrywy płytki Dwarf [dwarf-cover-door].
- ⚠ Uważaj, aby nie zgnieść przewodów!
- Zdejmij karton ze stołu grzewczego.

KROK 13 Kontrola ostateczna



- Aby upewnić się, że wszystkie przewody są prawidłowo podłączone, przejdź do *menu LCD Sterowanie Kalibracje i testy* → *Sterowanie Kalibracje i testy* → *Kalibracje i testy*. Z tego menu uruchom następujące:

- Test wentylatora
- Test tensometru
- Test grzałek dysz

KROK 14 Gotowe



- To wszystko! Udało Ci się wymienić **płytkę Dwarf w jednonarzędziowej Original Prusa XL.**
