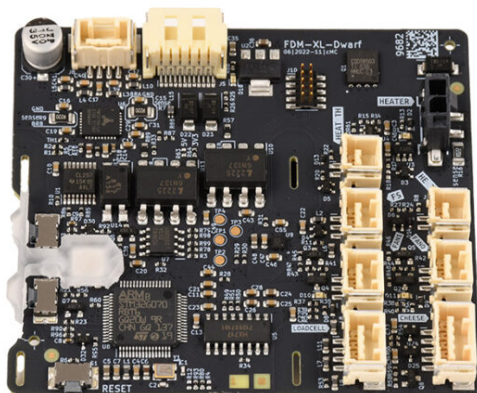


# Indice

<b>Come sostituire la scheda Dwarf (XL strumento singolo)</b> .....	3
Passo 1 - Introduzione .....	4
Passo 2 - Attrezzi necessari .....	4
Passo 3 - Scaricare il filamento .....	5
Passo 4 - Proteggere il piano riscaldato .....	6
Passo 5 - Rimozione coperture .....	6
Passo 6 - Disconnettere i cavi .....	7
Passo 7 - Rimuovere la scheda Dwarf .....	7
Passo 8 - Assemblare la nuova scheda Dwarf .....	8
Passo 9 - Connessione cavi .....	8
Passo 10 - Connessione cavi .....	9
Passo 11 - Connettere il cavo principale .....	9
Passo 12 - Rimontare le coperture .....	10
Passo 13 - Controllo finale .....	11
Passo 14 - È fatta .....	11



# Come sostituire la scheda Dwarf (XL strumento singolo)

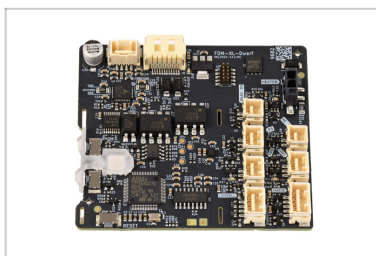


[help.prusa3d.com/g565595](https://help.prusa3d.com/g565595)

Scansionare il codice QR per visualizzare la versione più recente di questo capitolo.

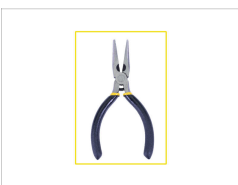
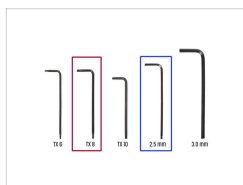


## PASSO 1 Introduzione



- Questa guida spiega come sostituire una scheda Dwarf sulla **Original Prusa XL a strumento singolo**.
- Tutti i componenti necessari sono disponibili sul nostro e-shop [prusa3d.com](https://prusa3d.com).
- ⓘ Nota: per poter accedere alla sezione ricambi è necessario aver effettuato il login.

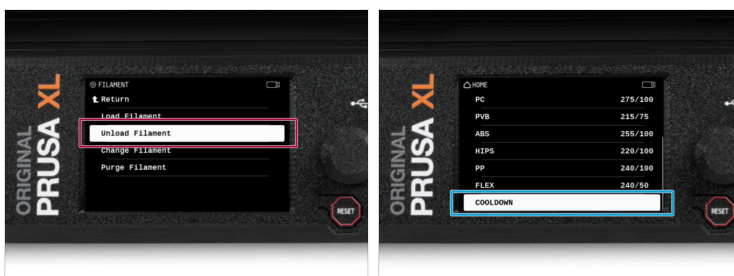
## PASSO 2 Attrezzi necessari



- **Per la seguente guida, prepara:**
  - Chiave Torx TX 8
  - Chiave a brugola da 2.5mm
  - Pinza a becchi lunghi
  - Una scatola di cartone da utilizzare come protezione per il piano riscaldato durante la procedura.  
*Suggerimento: usa la scatola di Prusament.*

Come sostituire la scheda Dwarf (XL strumento singolo)

## PASSO 3 Scaricare il filamento



- i Il passo seguente è necessario solo se c'è del filamento caricato.
- Scarica il filamento dall'hotend. Sullo schermo, vai su *Filamento* -> *Scarica filamento*.
- Raffredda la stampante a temperatura ambiente. Sullo schermo, vai su *Preriscalda* -> *Raffredda*.
- ! **Attendi che la stampante si raffreddi completamente a temperatura ambiente prima di procedere.**

## PASSO 4 Proteggere il piano riscaldato



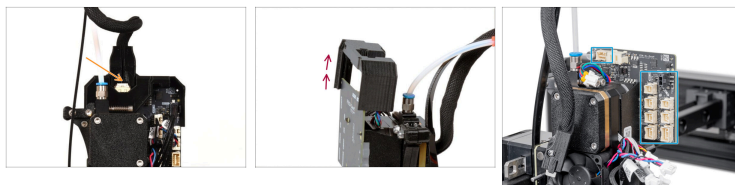
- Prima di procedere, si consiglia di proteggere il piano riscaldato.
- Assicurati che il piano riscaldato sia raffreddato a temperatura ambiente. Posiziona la scatola di cartone vuota verso la parte anteriore centrale del piano riscaldato.

## PASSO 5 Rimozione coperture



- Utilizzando la chiave a brugola da 2,5 mm, allenta la vite M3x12 per aprire il coperchio dwarf-cover-door.
- Utilizzando la chiave TX 8, rimuovi la M3x8bT e apri il dwarf-cover-back.

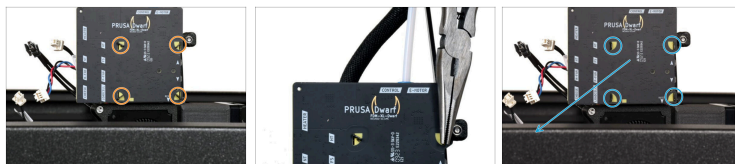
## PASSO 6 Disconnettere i cavi



**⚠** Ogni connettore è dotato di un fermo di sicurezza. È necessario premere il fermo prima di scollegarlo. In caso contrario, il connettore potrebbe danneggiarsi.

- 🟡 Scollegare il cavo principale.
- 🟠 Fai scorrere verso l'alto con attenzione la dwarf-cover-base.
- 🟢 Scollega tutti i connettori rimanenti dalla scheda Dwarf.

## PASSO 7 Rimuovere la scheda Dwarf

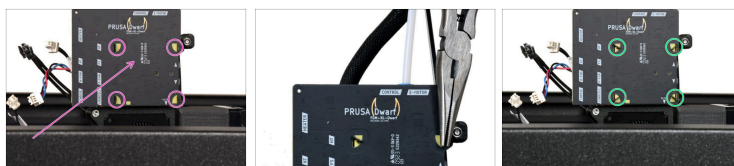





**⚠** Evita di graffiare la scheda con le fessure e con le pinze a becchi lunghi.

- 🟡 Utilizzando pinze a becchi lunghi, ruota le fessure in modo che siano posizionate verticalmente e allineate con i fori.
- 🟢 Estrai con cautela la scheda Dwarf.

Come sostituire la scheda Dwarf (XL strumento singolo)









## PASSO 8 Assemblare la nuova scheda Dwarf



-  **Evita di graffiare la scheda con le fessure e con le pinze a becchi lunghi.**
-  Inserisci con attenzione la scheda Dwarf attraverso le scanalature.
-  Rigira le fessure con una pinza a becchi lunghi.

## PASSO 9 Connessione cavi



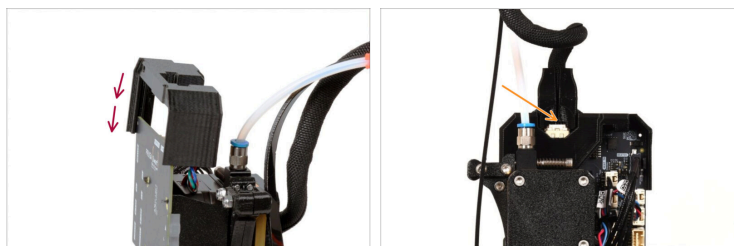
-  Collegare il motore dell'asse E
-  Il cavo principale verrà collegato in una fase successiva.
-  I connettori dell'area destra hanno delle indicazioni
-  Collega i seguenti cavi nella prima fila da sinistra, partendo dal connettore più in alto:
  -  HEAT TH: termistore heatbreak
  -  FS: sensore di filamento
  -  FAN1: Ventola di stampa
  -  Cella di carico

## PASSO 10 Connessione cavi



- ◆ Collega il cavo del riscaldatore dell'hotend.
- ◆ Collega i seguenti cavi sulla fila più a destra, partendo dal connettore più in alto:
  - ◆ HE TH: termistore hotend
  - ◆ FAN0: ventola dissipatore
- ◆ Controlla che tutti i cavi siano collegati e nella posizione corretta, oltre al cavo principale.

## PASSO 11 Connettere il cavo principale



- ◆ Inserisci cautamente la dwarf-cover-base sulla scheda Dwarf.
  - ⚠ Evita di graffiare o danneggiare la scheda Dwarf.
- ◆ Collega il cavo principale dall'alto.
- ◆ Controlla che tutti i cavi siano collegati e nella posizione corretta.

## PASSO 12 Rimontare le coperture



- Utilizzando la chiave TX 8, stringi la vite M3x8bT per fissare il coperchio dwarf-cover-back.
- Stringi la vite M3x12 e chiudi il coperchio dwarf-cover-door.
- ⚠ **Evita di schiacciare i cavi!**
- Rimuovi la scatola di cartone dal piano riscaldato.

Come sostituire la scheda Dwarf (XL strumento singolo)

## PASSO 13 Controllo finale



● Per verificare che tutto sia collegato correttamente, vai su *Menu LCD* -> *Controllo* -> *Calibrazioni e test*. Da questo menu, verifica quanto segue:

- Test ventola
- Test Cella di carico
- Test riscaldatore ugello

## PASSO 14 È fatta



● Ecco fatto! Hai sostituito correttamente la **scheda Dwarf** sulla tua **Original Prusa XL a strumento singolo**.



---

---

---

---

---

---

---

---

---

---



---

---

---

---

---

---

---

---

---

---

