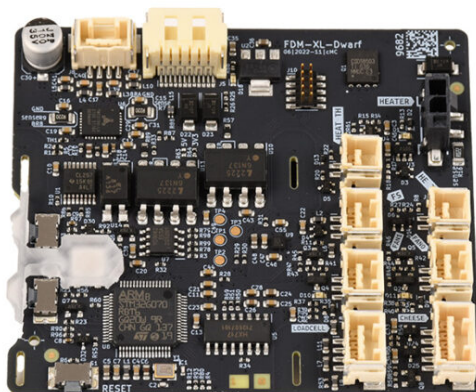


Table des matières

Comment remplacer une carte Dwarf (XL mono-outil)	3
Étape 1 - Introduction	4
Étape 2 - Outils nécessaires	5
Étape 3 - Déchargement du filament	6
Étape 4 - Protection du plateau chauffant	7
Étape 5 - Retrait des caches	7
Étape 6 - Déconnexion des câbles	8
Étape 7 - Retrait de la carte Dwarf	8
Étape 8 - Assemblage de la nouvelle carte Dwarf	9
Étape 9 - Connexion des câbles	10
Étape 10 - Connexion des câbles	11
Étape 11 - Connexion du câble principal	12
Étape 12 - Remontage des caches	13
Étape 13 - Vérification finale	14
Étape 14 - C'est fini	14

Comment remplacer une carte Dwarf (XL mono-outil)

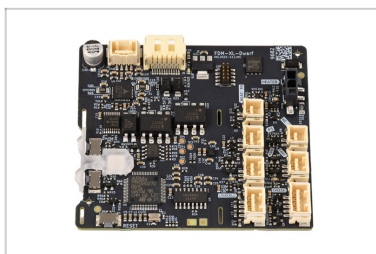


help.prusa3d.com/g565596

Scannez le QR code
pour afficher la
dernière version de
ce chapitre.



ÉTAPE 1 Introduction



- ◆ Ce guide vous guidera dans le remplacement d'une carte Dwarf sur la **version mono-outil de l'Original Prusa XL**.
- ◆ Toutes les pièces nécessaires sont disponibles sur notre boutique en ligne prusa3d.com.
- ⓘ Notez que vous devez être connecté pour avoir accès à la section des pièces de rechange.

ÉTAPE 2 Outils nécessaires



● **Pour le guide suivant, veuillez préparer :**

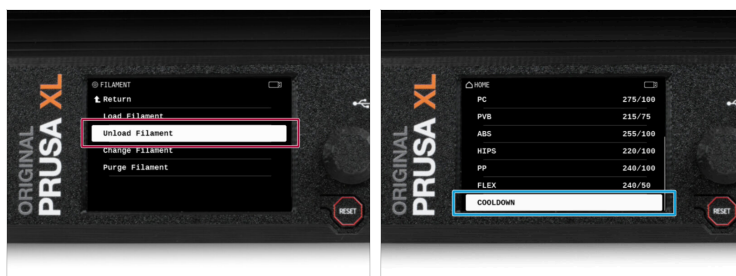
● Clé Torx TX 8

● Clé Allen 2,5 mm

● Pince à bec fin

● Une boîte en carton à utiliser comme protection du plateau chauffant pendant l'intervention. *Astuce : utilisez la boîte de Prusament.*

ÉTAPE 3 Déchargement du filament



- i L'étape suivante n'est nécessaire que si vous avez du filament de chargé.
- Déchargez le filament de la hotend. Sur l'écran, accédez à *Filament* -> *Décharger Filament*.
- Refroidissez l'imprimante à température ambiante. Sur l'écran, accédez au *Préchauffage* -> *Refroidissement*.
- ! **Attendez que l'imprimante refroidisse complètement à température ambiante avant de continuer.**

ÉTAPE 4 Protection du plateau chauffant



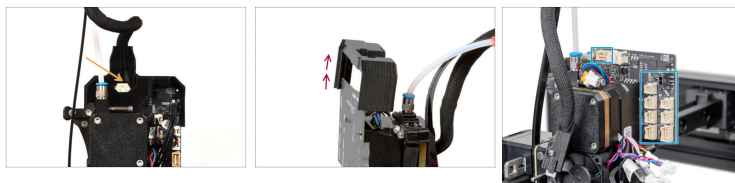
- Avant de continuer, il est recommandé de protéger le plateau chauffant.
- Assurez-vous que le plateau chauffant est refroidi à température ambiante. Placez la boîte en carton vide approximativement sur la partie centrale avant du plateau chauffant.

ÉTAPE 5 Retrait des caches



- À l'aide de la clé Allen de 2,5 mm, desserrez la vis M3x12 pour ouvrir la dwarf-cover-door.
- A l'aide de la clé TX 8, retirez la vis M3x8bT et ouvrez le dwarf-cover-back.

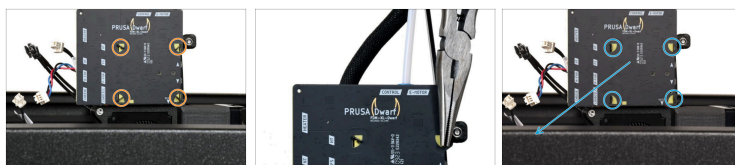
ÉTAPE 6 Déconnexion des câbles



⚠ Chaque connecteur a un loquet de sécurité. Il est nécessaire d'appuyer sur le loquet avant de le déconnecter. Sinon, le connecteur pourrait être endommagé.

- 🟠 Débranchez le câble principal.
- 🟡 Faites glisser délicatement la dwarf-cover-base.
- 🟢 Débranchez tous les connecteurs restants de la carte Dwarf.

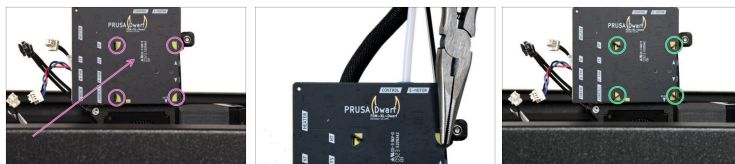
ÉTAPE 7 Retrait de la carte Dwarf



⚠ Évitez de rayer la planche avec les loquets et avec la pince à bec effilé.

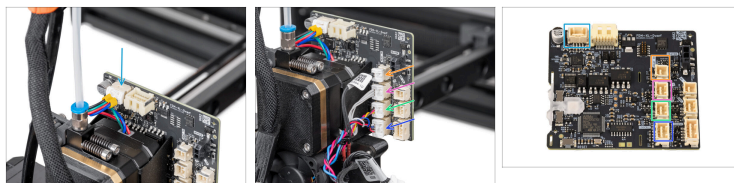
- 🟠 À l'aide d'une pince à bec effilé, faites pivoter les loquets de manière à ce qu'ils soient positionnés verticalement et alignés avec les trous.
- 🟢 Faites glisser délicatement la carte Dwarf.

ÉTAPE 8 Assemblage de la nouvelle carte Dwarf



- ⚠ **Évitez de rayer la planche avec les loquets et avec la pince à bec effilé.**
- Insérez soigneusement la carte Dwarf sur les loquets.
- Faites tourner les loquets à l'aide d'une pince à bec effilé.

ÉTAPE 9 Connexion des câbles



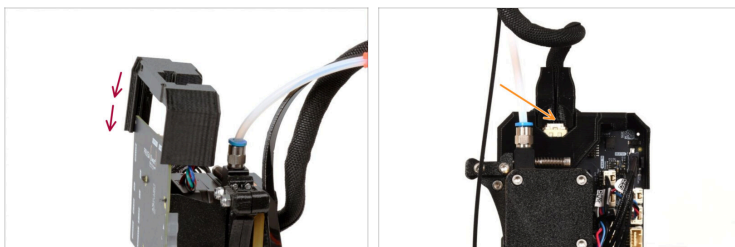
- ◆ Connectez le moteur de l'axe E
- ⓘ Le câble principal sera connecté ultérieurement.
- ◆ Les connecteurs de la zone de droite comportent des indications.
- ◆ Connectez les câbles suivants sur la première colonne en partant de la gauche, en commençant par le connecteur le plus haut :
 - ◆ HEAT TH : thermistance de la barrière thermique
 - ◆ FS : capteur de filament
 - ◆ FAN1 : ventilateur d'impression
 - ◆ Capteur de force

ÉTAPE 10 Connexion des câbles



- ◆ Connectez le câble de l'élément chauffant de la hotend.
- ◆ Connectez les câbles suivants sur la colonne la plus à droite, en commençant par le connecteur le plus haut :
 - ◆ HE TH : thermistance de la hotend
 - ◆ FAN0 : ventilateur du dissipateur thermique
- ◆ Vérifiez à nouveau que tous les câbles sont connectés et dans la bonne position, à l'exception du câble principal.

ÉTAPE 11 Connexion du câble principal



- ◆ Faites glisser délicatement la dwarf-cover-base sur la carte Dwarf.
- ⚠ Évitez de rayer ou d'endommager la carte Dwarf.
- ◆ Connectez le câble principal par le haut.
- ◆ Vérifiez à nouveau que tous les câbles sont connectés et dans la bonne position.

ÉTAPE 12 Remontage des caches



- À l'aide de la clé TX 8, serrez la vis M3x8bT pour fixer le dwarf-cover-back.
- Serrez la vis M3x12 et fermez la dwarf-cover-door.
- ⚠ Évitez de pincer les câbles.
- Retirez la boîte en carton du plateau chauffant.

ÉTAPE 13 Vérification finale



- Pour vérifier si tout est correctement connecté, accédez au *Menu LCD -> Contrôle -> Calibrations & Tests*. À partir de ce menu, testez les éléments suivants :

- Test des ventilateurs
- Test du Capteur de Force
- Test des éléments chauffants des buses

ÉTAPE 14 C'est fini



- C'est tout ! Vous avez remplacé avec succès la **carte Dwarf** sur votre **Original Prusa XL mono-outil**.
