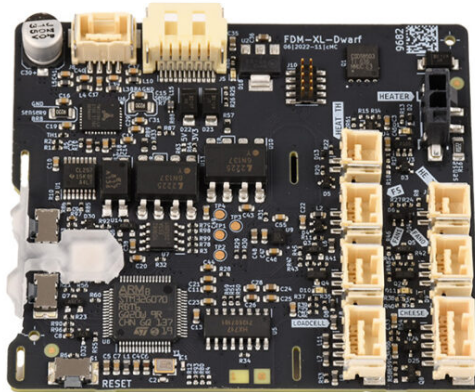


# Inhaltsverzeichnis

<b>Auswechseln einer Dwarf-Platine (XL-Einzel-Kopf)</b> .....	3
Schritt 1 - Einleitung .....	4
Schritt 2 - Benötigte Werkzeuge .....	5
Schritt 3 - Filament entladen .....	6
Schritt 4 - Schutz des Heizbettes .....	7
Schritt 5 - Entfernen der Abdeckungen .....	7
Schritt 6 - Lösen der Kabel .....	8
Schritt 7 - Entfernen der Dwarf-Platine .....	8
Schritt 8 - Montage der neuen Dwarf-Platine .....	9
Schritt 9 - Anschließen der Kabel .....	10
Schritt 10 - Anschließen der Kabel .....	11
Schritt 11 - Anschließen des Hauptkabels .....	12
Schritt 12 - Wiedermontieren der Abdeckungen .....	13
Schritt 13 - Abschließende Überprüfung .....	14
Schritt 14 - Es ist geschafft! .....	14

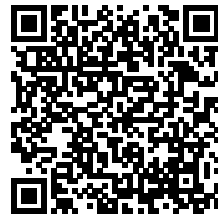


# Auswechseln einer Dwarf-Platine (XL-Einzel-Kopf)

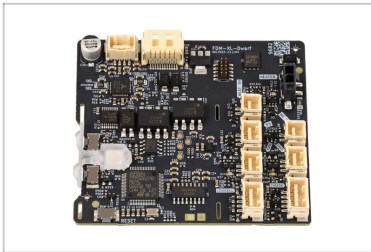


[help.prusa3d.com/g565593](https://help.prusa3d.com/g565593)

Scannen Sie den  
QR-Code, um die  
neueste Version  
dieses Kapitels  
anzuzeigen.

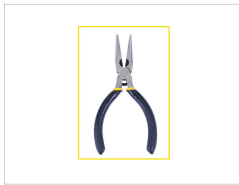
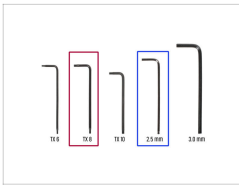


## SCHRITT 1 Einleitung



- ◆ Diese Anleitung führt Sie durch den Austausch einer Dwarf-Platine auf der **Einzel-Kopf-Version des Original Prusa XL**.
- ◆ Alle notwendigen Teile sind in unserem E-Shop erhältlich [prusa3d.com](https://prusa3d.com).
- ⓘ Beachten Sie, dass Sie eingeloggt sein müssen, um Zugriff auf den Ersatzteilmbereich zu erhalten.

## SCHRITT 2 Benötigte Werkzeuge



● Für die folgende Anleitung bereiten Sie sich bitte vor:

- Innensechsrund TX8-Schlüssel
- 2,5 mm Innensechskantschlüssel
- Spitzzange
- Eine Pappschachtel zur Verwendung als Schutz für das Heizbett während des Vorgangs. *Tipp: Verwenden Sie den Prusament-Karton.*

## SCHRITT 3 Filament entladen



- i** Der folgende Schritt ist nur erforderlich, wenn Sie Filament geladen haben.
- Entladen Sie das Filament aus dem Hotend. Navigieren Sie auf dem Bildschirm zu *Filament* -> *Filament entladen*.
- Lassen Sie den Drucker auf Raumtemperatur abkühlen. Navigieren Sie auf dem Bildschirm zu *Vorheizen* -> *Abkühlen*.
- !** **Warten Sie, bis der Drucker vollständig auf Raumtemperatur abgekühlt ist, bevor Sie fortfahren.**

## SCHRITT 4 Schutz des Heizbettes



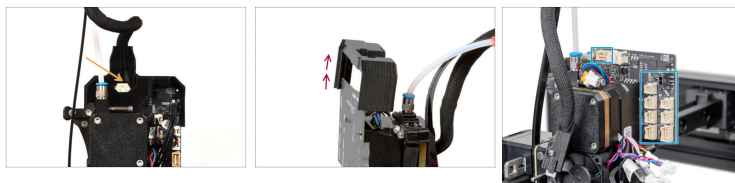
- Bevor Sie fortfahren, empfiehlt es sich, das Heizbett zu schützen.
- Stellen Sie sicher, dass das Heizbett auf Umgebungstemperatur abgekühlt ist. Stellen Sie den leeren Karton ungefähr in die vordere Mitte des Heizbettes.

## SCHRITT 5 Entfernen der Abdeckungen



- Lösen Sie mit dem 2,5 mm Innensechskantschlüssel die M3x12 Schraube, um die dwarf-cover-door zu öffnen.
- Entfernen Sie mit dem TX 8-Schlüssel die M3x8bT und öffnen Sie die dwarf-cover-back.

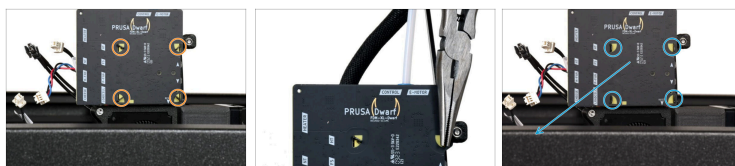
## SCHRITT 6 Lösen der Kabel



**⚠** Jeder Stecker ist mit einer Sicherheitsverriegelung versehen. Sie müssen die Verriegelung drücken, bevor Sie die Verbindung trennen. Andernfalls kann der Stecker beschädigt werden.

- 🟠 Ziehen Sie das Hauptkabel ab.
- 🟡 Schieben Sie vorsichtig die dwarf-cover-base nach oben.
- 🟢 Ziehen Sie alle übrigen Anschlüsse von der Dwarf-Platine ab.

## SCHRITT 7 Entfernen der Dwarf-Platine






**⚠** Vermeiden Sie es, die Platine mit den Noppen und mit der Spitzzange zu zerkratzen.

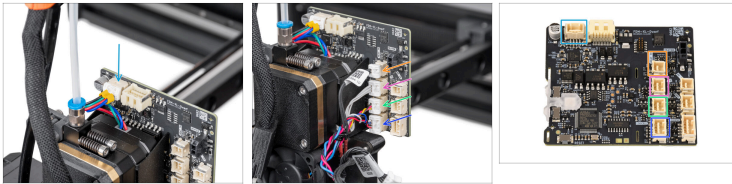
- 🟠 Drehen Sie die Noppen mit einer Spitzzange so, dass sie senkrecht stehen und auf die Löcher ausgerichtet sind.
- 🟢 Schieben Sie die Dwarf-Platine vorsichtig heraus.

## SCHRITT 8 Montage der neuen Dwarf-Platine



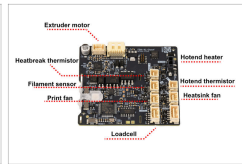
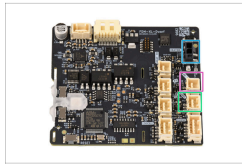
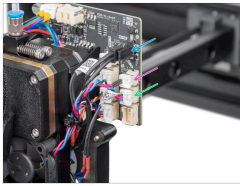
-  **Vermeiden Sie es, die Platine mit den Noppen und mit der Spitzzange zu zerkratzen.**
-  **Stecken Sie die Dwarf-Platine vorsichtig durch die Noppen.**
-  **Drehen Sie die Noppen mit einer Spitzzange.**

## SCHRITT 9 Anschließen der Kabel



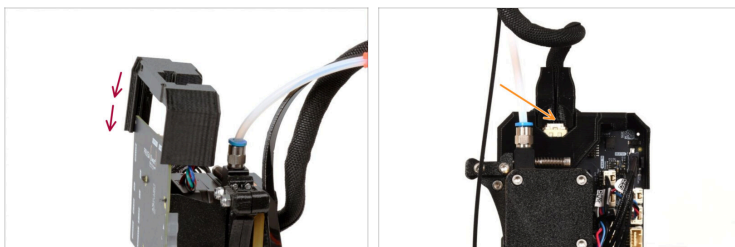
- ◆ Anschluss des E-Achsen-Motors
- ① Das Hauptkabel wird in einem späteren Schritt angeschlossen.
- ◆ Die Anschlüsse auf der rechten Seite haben Bezeichnungen
- ◆ Schließen Sie die folgenden Kabel in der ersten Spalte von links an, beginnend mit dem obersten Anschluss:
  - ◆ HEAT TH: Heatbreak Thermistor
  - ◆ FS: Filament-Sensor
  - ◆ FAN1: Drucklüfter
  - ◆ Loadcell: Wägezelle

## SCHRITT 10 Anschließen der Kabel



- ◆ Schließen Sie das Heizkabel des Hotends an.
- ◆ Schließen Sie die folgenden Kabel in der Spalte ganz rechts an, beginnend mit dem obersten Anschluss:
  - ◆ HE TH: Hotend Thermistor
  - ◆ FAN0: Kühlkörperlüfter
- ◆ Vergewissern Sie sich, dass alle Kabel angeschlossen sind und sich in der richtigen Position befinden, mit Ausnahme des Hauptkabels.

## SCHRITT 11 Anschließen des Hauptkabels



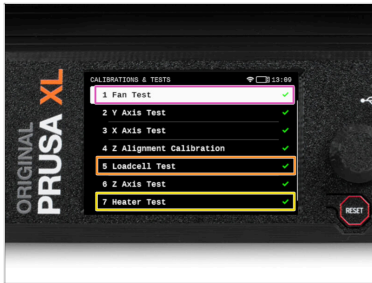
- ◆ Schieben Sie die Dwarf-cover-base vorsichtig auf die Dwarf-Platine.
- ⚠ Vermeiden Sie es, die Dwarf-Platine zu zerkratzen oder zu beschädigen.
- ◆ Schließen Sie das Hauptkabel von oben an.
- ◆ Vergewissern Sie sich, dass alle Kabel angeschlossen sind und sich in der richtigen Position befinden.

## SCHRITT 12 Wiedermontieren der Abdeckungen



- Ziehen Sie die M3x8bT mit dem TX 8 Schlüssel fest, um die dwarf-cover-back zu befestigen.
- Ziehen Sie die M3x12 Schraube fest und schließen Sie die dwarf-cover-door.
- ⚠ **Vermeiden Sie das Einklemmen der Kabel!**
- Nehmen Sie den Karton vom Heizbett.

## SCHRITT 13 Abschließende Überprüfung



- Um zu überprüfen, ob alles richtig angeschlossen ist, navigieren Sie zu *LCD Menü* -> *Steuerung* -> *Kalibrierungen & Tests*. Testen Sie in diesem Menü Folgendes:

- Lüftertest
- Wägezellentest
- Düsenheizung Test

## SCHRITT 14 Es ist geschafft!



- Das war's! Sie haben erfolgreich die **Dwarf-Platine** auf Ihrem **Einzel-Kopf Original Prusa XL** ersetzt.



---

---

---

---

---

---

---

---

---

---



---

---

---

---

---

---

---

---

---

---



---

---

---

---

---

---

---

---

---

---