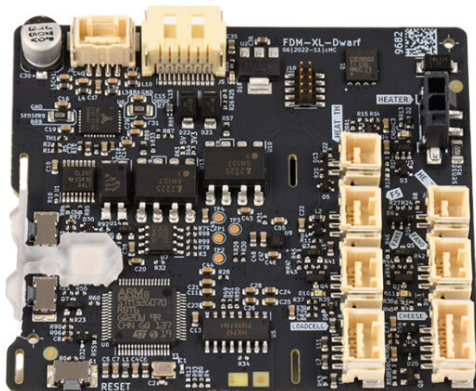


# Obsah

<b>Jak vyměnit desku Dwarf (XL single tool) .....</b>	<b>3</b>
Krok 1 - Úvod .....	4
Krok 2 - Potřebné nářadí .....	4
Krok 3 - Vyjmutí filamentu .....	5
Krok 4 - Ochrana vyhřívané podložky .....	6
Krok 5 - Odstranění krytů .....	6
Krok 6 - Odpojení kabelů .....	7
Krok 7 - Vyjmutí desky Dwarf .....	7
Krok 8 - Montáž nové desky Dwarf .....	8
Krok 9 - Zapojení kabelů .....	8
Krok 10 - Zapojení kabelů .....	9
Krok 11 - Zapojení hlavního kabelu .....	9
Krok 12 - Opětovné sestavení krytů .....	10
Krok 13 - Závěrečná kontrola .....	11
Krok 14 - Hotovo .....	11



# Jak vyměnit desku Dwarf (XL single tool)

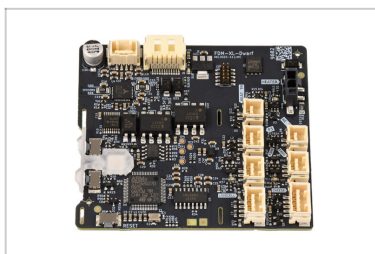


[help.prusa3d.com/g565591](https://help.prusa3d.com/g565591)

Naskenujte QR kód  
pro nejnovější verzi  
kapitoly.

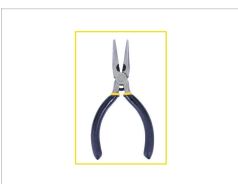
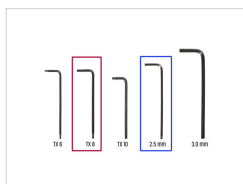


### KROK 1 Úvod



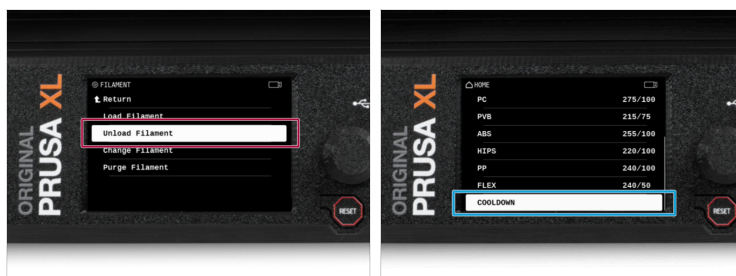
- Tento návod se zabývá výměnou desky Dwarf na verzi tiskárny Original Prusa XL single-tool.
- Všechny potřebné díly jsou dostupné na našem e-shopu [prusa3d.com](https://prusa3d.com).
- ⓘ Pro přístup do sekce náhradních dílů musíte být přihlášení.

### KROK 2 Potřebné nářadí



- **Pro následující návod si prosím připravte:**
  - TX 8 Torx klíč
  - 2,5mm inbusový klíč
  - Čelistové kleště
  - Kartonová krabice jako ochrana vyhřívané podložky při montáži. *Tip: použijte krabici od Prusamentu.*

## KROK 3 Vyjmutí filamentu



- ⓘ Následující krok je nutný pouze v případě, že máte zavedený filament.
- 🔴 Vysuňte filament z hotendu. Na obrazovce přejděte do *Filament* -> *Vysunout Filament*.
- 🔵 Tiskárnu nechejte zchladnout na pokojovou teplotu. Na obrazovce přejděte do nabídky *Přehřev* -> *Zchladit*.
- ⚠️ Před dalším postupem počkejte, až tiskárna zcela vychladne na pokojovou teplotu.

## KROK 4 Ochrana vyhřívané podložky



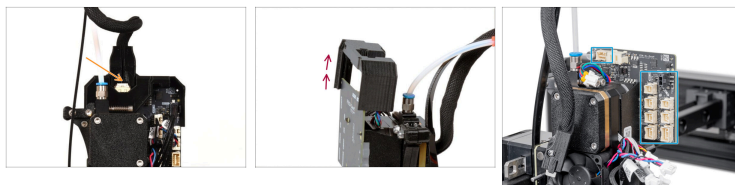
- Před těmito kroky doporučujeme zakrýt vyhřívanou podložku!
- Ujistěte se, že je vyhřívaná podložka zchlazená na okolní teplotu. Umístěte prázdnou kartonovou krabici přibližně do přední střední části vyhřívané podložky.

## KROK 5 Odstranění krytů



- Pomocí 2,5mm inbusového klíče povolte šroub M3x12 pro otevření dílu dwarf-cover-door.
- Pomocí klíče TX 8 odstraňte šroub M3x8bT a otevřete díl dwarf-cover-back.

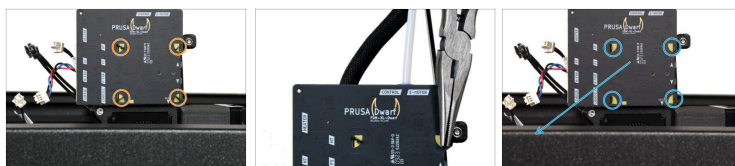
## KROK 6 Odpojení kabelů



**⚠** Každý konektor je vybaven bezpečnostní západkou. Před odpojením je nutné západku stisknout. V opačném případě může dojít k poškození konektoru.

- 🟠 Odpojte hlavní kabel.
- 🟡 Opatrně vysuňte dwarf-cover-base.
- 🟢 Odpojte všechny zbývající konektory z desky Dwarf.

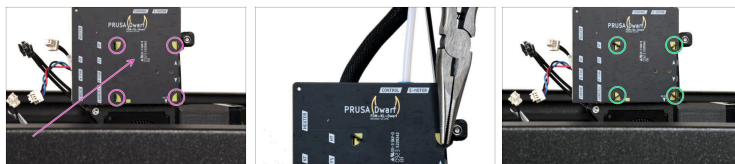
## KROK 7 Vyjmutí desky Dwarf






**⚠** Vyvarujte se poškrábání desky drážkami a čelistovými kleštěmi.

- 🟠 Pomocí čelistových kleští otočte drážky tak, aby byly ve svislé poloze a zarovnané s otvory.
- 🟢 Opatrně vysuňte desku dwarf.

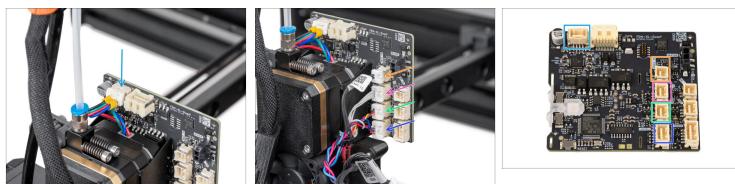
## KROK 8 Montáž nové desky Dwarf











 Vyvarujte se poškrábání desky drážkami a čelistovými kleštěmi.

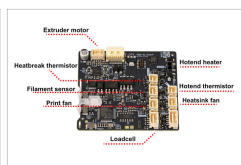
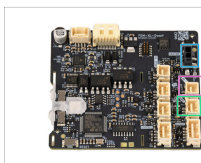
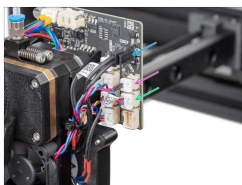
-  Opatrně vložte desku Dwarf skrze drážky.
-  Pomocí čelistových kleští zkroutíte drážky.

## KROK 9 Zapojení kabelů



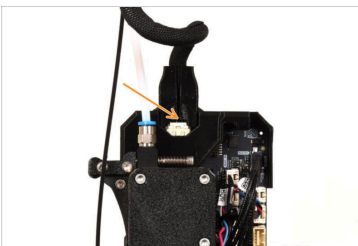
-  Připojte motor osy E
-  Hlavní kabel bude připojen později.
-  Konektory na pravé straně jsou opatřeny údaji
-  Připojte následující kabely v prvním sloupci zleva, počínaje nejvyšším konektorem:
  -  HEAT TH: termistor heatbreaku
  -  FS: Senzor filamentu
  -  FAN1: tiskový ventilátor
  -  Loadcell

## KROK 10 Zapojení kabelů



- Připojení kabelu topení hotendu.
- Připojte následující kabely v pravém sloupci, počínaje nejvyšším konektorem:
  - HE TH: Termistor hotendu
  - FAN0: Ventilátor chladiče
- Překontrolujte, zda jsou všechny kabely kromě hlavního kabelu připojeny a ve správné poloze.

## KROK 11 Zapojení hlavního kabelu



- Opatrně nasuňte dwarf-cover-base na desku Dwarf.
  - ⚠ Během postupu nepoškrábejte a nepoškozujte desku Dwarf.
- Připojte hlavní kabel shora.
- Překontrolujte, zda jsou všechny kabely připojené a ve správné poloze.

## KROK 12 Opětovné sestavení krytů



- Pomocí klíče TX 8 utáhněte šroub M3x8bT a připevněte díl dwarf-cover-back.
- Utáhněte šroub M3x12 a zavřete díl dwarf-cover-door.
- ⚠ **Pozor ať neskřípnete kabely.**
- Odstraňte kartonovou krabici z vyhřívané podložky.

## KROK 13 Závěrečná kontrola



- Pro zkontrolování, že je vše zapojeno správně přejděte do *LCD menu* -> *Kontrola* -> *Kalibrace & Testy*. Z tohoto menu otestujte následující:

- Test ventilatoru
- Test Load cell senzoru
- Test vyhřívání trysky

## KROK 14 Hotovo



- To je ono! Úspěšně jste vyměnili **desku Dwarf** na vaši **single-tool tiskárně Original Prusa XL**.



---

---

---

---

---

---

---

---

---

---



---

---

---

---

---

---

---

---

---

---

