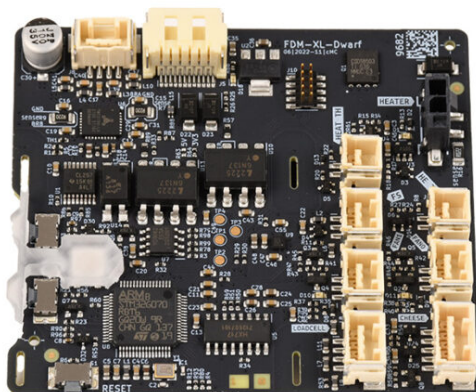


Spis treści

Jak wymienić płytkę Dwarf (XL multi-tool)	3
Krok 1 - Wprowadzenie	4
Krok 2 - Potrzebne narzędzia	5
Krok 3 - Rozładowanie filamentu	6
Krok 4 - Przygotowanie drukarki	7
Krok 5 - Zabezpieczenie stołu grzewczego	8
Krok 6 - Wyciągnięcie Nextrudera z doku	8
Krok 7 - Demontaż pokryw	9
Krok 8 - Demontaż wiązki przewodów Nextrudera	10
Krok 9 - Odłączenie przewodów	11
Krok 10 - Wyciągnięcie płytki Dwarf	11
Krok 11 - Montaż nowej płytki Dwarf	12
Krok 12 - Podłączenie przewodów	12
Krok 13 - Podłączenie przewodów	13
Krok 14 - Montaż górnej pokrywy płytki Dwarf	13
Krok 15 - Montaż wiązki przewodów Nextrudera	14
Krok 16 - Ponowny montaż pokryw	15
Krok 17 - Dokowanie Nextrudera	16
Krok 18 - Kontrola ostateczna	17
Krok 19 - Gotowe	17

Jak wymienić płytkę Dwarf (XL multi-tool)

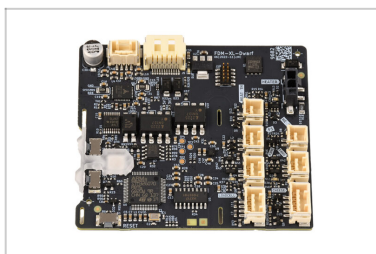


help.prusa3d.com/g549535

Zeskanuj kod QR,
aby przejść do
najnowszej wersji
tego rozdziału.

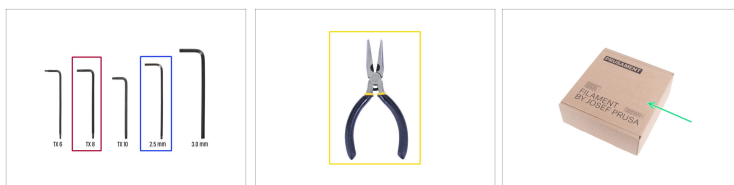


KROK 1 Wprowadzenie







- ◆ Ten przewodnik poprowadzi Cię przez proces wymiany **płytki Dwarf w wielonarzędziowej wersji Original Prusa XL**.
- ◆ Wszystkie potrzebne części są dostępne w naszym sklepie internetowym prusa3d.com
- ⓘ Pamiętaj, że musisz się zalogować, aby mieć dostęp do sekcji części zamiennych.

KROK 2 Potrzebne narzędzia



Do tej instrukcji przygotuj:

-  Klucz Torx T8
-  Klucz imbusowy 2,5 mm
-  Szczypce spiczaste
-  Kartonowe pudełko jako ochrona stołu grzewczego podczas montażu. *Podpowiedź: użyj pudełka po Prusamencie.*

KROK 3 Rozładowanie filamentu



- i** Poniższy krok jest konieczny tylko, jeśli filament jest załadowany do narzędzia, w którym chcesz wymienić płytkę Dwarf.
- ◆** Na ekranie drukarki przejdź do *Sterowanie* -> *Wybierz/parkuj narzędzie* -> *Wybierz narzędzie* i wybierz narzędzie, w którym chcesz wymienić płytkę Dwarf.
- ◆** Rozładuj filament z hotendu. Na ekranie przejdź do *Filament* *Rozładuj filament*→ *Rozładuj filament*.
- ◆** Ostudź drukarkę do temperatury pokojowej. Na ekranie przejdź do *Nagrzewanie* *Chłodzenie*→ *Chłodzenie*.
- ⚠** Zanim przejdziesz dalej, poczekaj, aż drukarka całkowicie ostygnie do temperatury pokojowej.

KROK 4 Przygotowanie drukarki



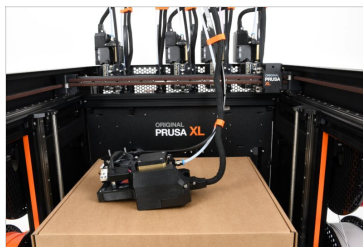
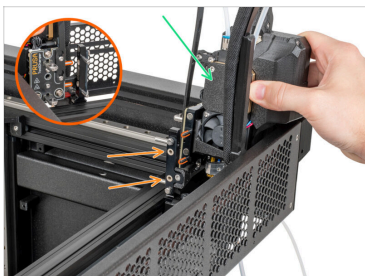
- Na ekranie drukarki przejdź do *Sterowanie* -> *Wybierz/parkuj narzędzie* -> *Zaparkuj narzędzie*.
- Ustaw przełącznik zasilania w pozycji OFF (symbol "O").
- Odłącz przewód zasilania z tyłu drukarki.

KROK 5 Zabezpieczenie stołu grzewczego



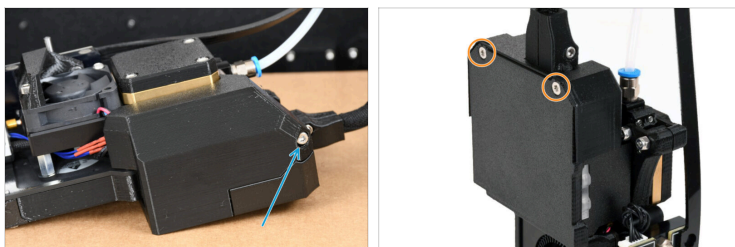
- ◆ Zalecamy zabezpieczenie stołu grzewczego przed kolejnymi czynnościami.
- ◆ Upewnij się, że stół grzewczy jest schłodzony do temperatury otoczenia. Połóż pusty karton w okolicy przedniej środkowej części stołu.

KROK 6 Wyciągnięcie Nextrudera z doku



- ◆ Zdemontuj Nextruder, wyciągając kołki z magnetycznych gniazd.
- ⓘ Mimo, że należy spodziewać się niewielkiego oporu, ponieważ metalowe kołki są magnetyczne, **używaj umiarkowanej siły.**
- ◆ Ostrożnie połóż Nextruder na kartonie.

KROK 7 Demontaż pokryw



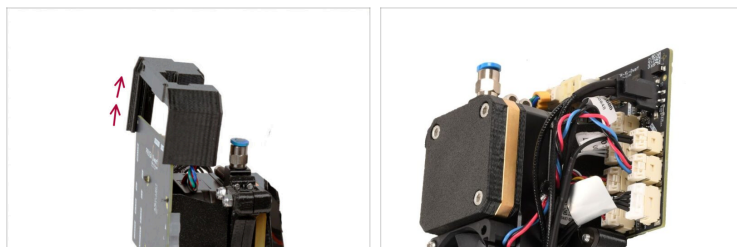
- Przy pomocy klucza imbusowego 2,5 mm poluzuj śrubę M3x12 drzwi pokrywy płytki Dwarf [dwarf-cover-door].
- Wykręć śrubę M3x8bT za pomocą klucza T8 i otwórz tylną pokrywę płytki Dwarf (dwarf-cover-back).

KROK 8 Demontaż wiązki przewodów Nextrudera



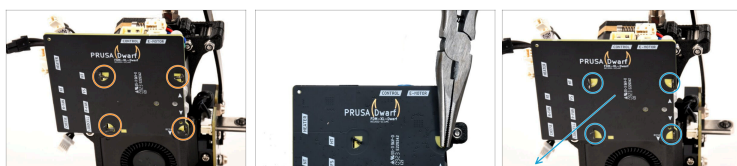
- ◆ Naciśnij złączkę QSM-M5 na Nextruderze. Jednocześnie ostrożnie wyciągnij rurkę PTFE.
- ⚠ Każde złącze ma zatrzask zabezpieczający, który **należy koniecznie nacisnąć przed odłączeniem**. W przeciwnym razie może dojść do uszkodzenia złącza.
- ◆ Odłącz złącze przewodu głównego.
- ◆ Używając wkrętaka T10, poluzuj dwie wskazane śruby.
- ◆ Lekko przesunąć usztywnienie wiązki w kierunku większych otworów i wyjmij ją z Nextrudera.

KROK 9 Odłączenie przewodów



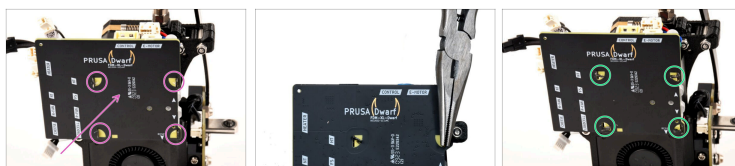
- ⚠️ Każde złącze ma zatrzask zabezpieczający, który **należy koniecznie nacisnąć przed odłączeniem**. W przeciwnym razie może dojść do uszkodzenia złącza.
- 🔸 Ostrożnie przesunij do góry podstawę pokrywki płytki Dwarf (dwarf-cover-base).
- 🔸 Odłącz wszystkie pozostałe złącza od płytki Dwarf.


KROK 10 Wyciągnięcie płytki Dwarf





- ⚠️ **Uważaj, aby nie porysować płytki zakładkami ani szczypcami spiczastymi.**
- 🔸 Używając szczypiec spiczastych, obróć zakładki tak, aby były ustawione pionowo i wyrównane z otworami.
- 🔸 Ostrożnie wysuń płytkę Dwarf.

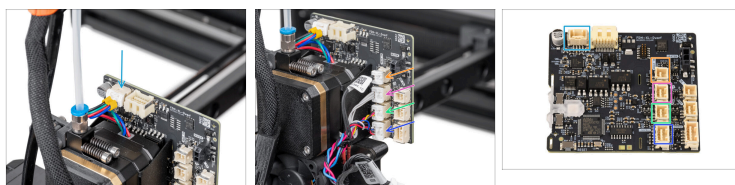
KROK 11 Montaż nowej płytki Dwarf











 **Uważaj, aby nie porysować płytki zakładkami ani szczypcami spiczastymi.**

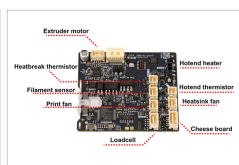
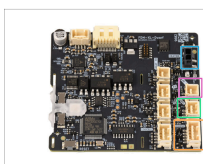
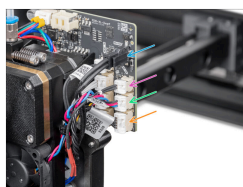
-  Ostrożnie umieść płytkę Dwarf na zakładkach.
-  Obróć zakładki za pomocą szczypiec spiczastych.

KROK 12 Podłączenie przewodów



-  Podłącz silnik osi E
-  Przewód główny podłączymy w późniejszym czasie.
-  Złącza po prawej stronie mają oznaczenia.
-  Podłącz następujące przewody w pierwszej kolumnie od lewej, zaczynając od złącza położonego najwyżej:
 -  HEAT TH: termistor bariery cieplnej
 -  FS: czujnik filamentu
 -  FAN1: wentylator wydruku
 -  Tensometr

KROK 13 Podłączenie przewodów



- Podłącz następujące przewody w pierwszej kolumnie od lewej, zaczynając od złącza położonego najwyżej:
 - HEATER: grzałka hotendu
 - HE TH: termistor hotendu
 - FAN0: wentylator radiatora
 - CHEESE: płytki Cheese
- Sprawdź dokładnie, czy wszystkie przewody są podłączone i znajdują się w odpowiednich gniazdach, z wyjątkiem przewodu głównego.

KROK 14 Montaż górnej pokrywy płytki Dwarf



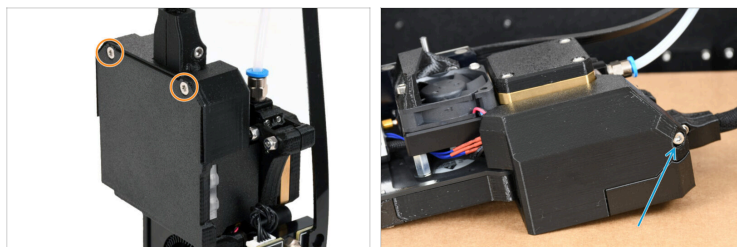
- Ostrożnie wsuń podstawę pokrywy płytki Dwarf (dwarf-cover-base) na płytkę.
 - ⚠ Uważaj, aby nie zarysować ani nie uszkodzić płytki Dwarf.

KROK 15 Montaż wiązki przewodów Nextrudera



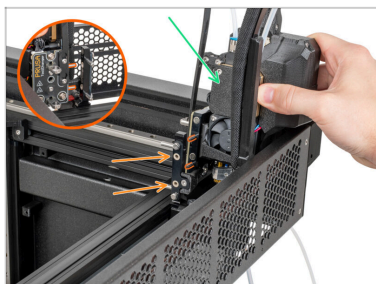
- ✦ Wsuń na łby śrub otwory w kształcie dziurki do klucza w elastycznej taśmie wiązki przewodów.
- ✦ Używając wkrętaka T10 dokręć dwie wskazane śruby.
- ✦ Podłącz złącze przewodu do górnej części Nextrudera.
- ✦ Wsuń rurkę PTFE w złączkę QSM-M5 na Nextruderze. Wciśnij ją do końca.

KROK 16 Ponowny montaż pokryw



- 🟠 Wkręć śrubę M3x8bT za pomocą klucza T8, aby przymocować tylną pokrywę płytki Dwarf (dwarf-cover-back).
- 🟢 Dokręć śrubę M3x12 drzwi pokrywy płytki Dwarf [dwarf-cover-door].
- ⚠️ **Uważaj, aby nie zgnieść przewodów!**
- ⬛ Zdejmij karton ze stołu grzewczego.

KROK 17 Dokowanie Nextrudera



- Weź Nextruder i umieść go ostrożnie obok doku.
- Wsuń dwa metalowe kołki przez białe otwory w doku. Magnesy pomogą zadokować Nextruder.
- ⓘ Sprawdź, czy uszczelka dyszy lekko jej dotyka.

KROK 18 Kontrola ostateczna



- Aby upewnić się, że wszystkie przewody są prawidłowo podłączone, przejdź do *menu LCD Sterowanie Kalibracje i testy* → *Sterowanie Kalibracje i testy* → *Kalibracje i testy*. Z tego menu uruchom następujące:

- Test wentylatora
- Test tensometru
- Test grzałek dysz

KROK 19 Gotowe



- To wszystko! Udało Ci się wymienić **płytkę Dwarf w wielonarzędziowej Original Prusa XL.**

Notes:

Notes:

Notes:
