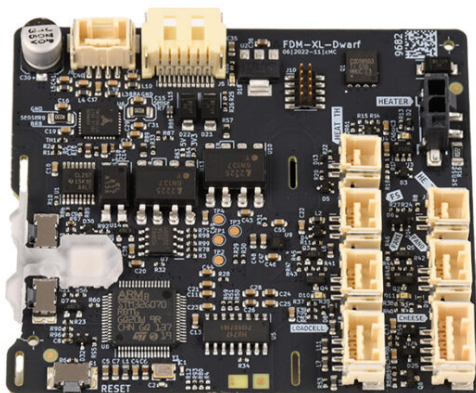


Indice

Come sostituire la scheda Dwarf (XL multi-tool)	3
Passo 1 - Introduzione	4
Passo 2 - Attrezzi necessari	4
Passo 3 - Scaricare il filamento	5
Passo 4 - Preparare la stampante	6
Passo 5 - Proteggere il piano riscaldato	7
Passo 6 - Sganciare il Nextruder	7
Passo 7 - Rimozione coperture	8
Passo 8 - Smontaggio gruppo cavi Nextruder	8
Passo 9 - Disconnettere i cavi	9
Passo 10 - Rimuovere la scheda Dwarf	9
Passo 11 - Assemblare la nuova scheda Dwarf	10
Passo 12 - Connessione cavi	10
Passo 13 - Connessione cavi	11
Passo 14 - Coprire la scheda Dwarf da sopra	11
Passo 15 - Assemblaggio del gruppo di cavi Nextruder	12
Passo 16 - Rimontare le coperture	13
Passo 17 - Aggancio del Nextruder	14
Passo 18 - Controllo finale	15
Passo 19 - È fatta!	15

Come sostituire la scheda Dwarf (XL multi-tool)

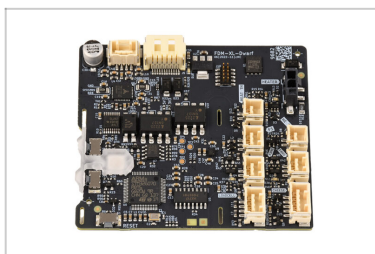


help.prusa3d.com/g549538

Scansionare il codice QR per visualizzare la versione più recente di questo capitolo.

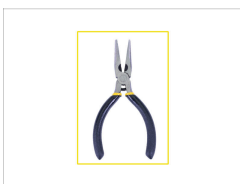
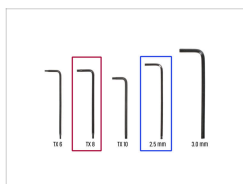


PASSO 1 Introduzione



- Questa guida spiega come sostituire una scheda Dwarf sulla **Original Prusa XL multi-tool**.
- Tutti i componenti necessari sono disponibili sul nostro e-shop prusa3d.com.
- ⓘ Nota: per poter accedere alla sezione ricambi è necessario aver effettuato il login.

PASSO 2 Attrezzi necessari



- **Per la seguente guida, prepara:**
 - Chiave Torx TX 8
 - Chiave a brugola da 2.5mm
 - Pinza a becchi lunghi
 - Una scatola di cartone da utilizzare come protezione per il piano riscaldato durante la procedura.
Suggerimento: usa la scatola di Prusament.

PASSO 3 Scaricare il filamento



- i Il passo seguente è necessario solo se il filamento è caricato nello Strumento in cui si trova la scheda Dwarf da sostituire.
- ◆ Sullo schermo della stampante naviga su *Controllo* -> *Scegli/Parcheggia Strumento* -> *Scegli Strumento*, e seleziona lo strumento collegato alla scheda Dwarf da sostituire.
- ◆ Scarica il filamento dall'hotend. Sullo schermo, vai su *Filamento* -> *Scarica filamento*.
- ◆ Raffredda la stampante a temperatura ambiente. Sullo schermo, vai su *Preriscalda* -> *Raffredda*.
- ! **Attendi che la stampante si raffreddi completamente a temperatura ambiente prima di procedere.**

PASSO 4 Preparare la stampante



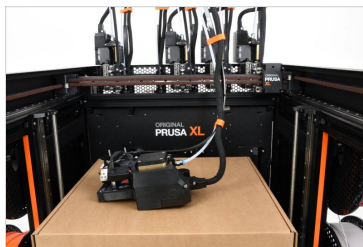
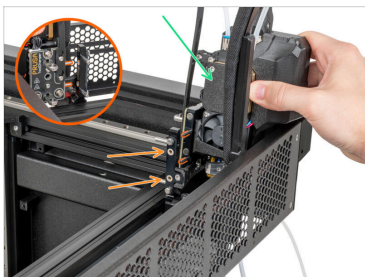
- Sullo schermo della stampante, vai su *Controllo* -> *Scegli/Parcheggia strumento* -> *Parcheggia strumento attuale*.
- Spegni l'interruttore di alimentazione (simbolo "O").
- Dal lato posteriore della stampante, scollega il cavo dell'alimentatore.

PASSO 5 Proteggere il piano riscaldato



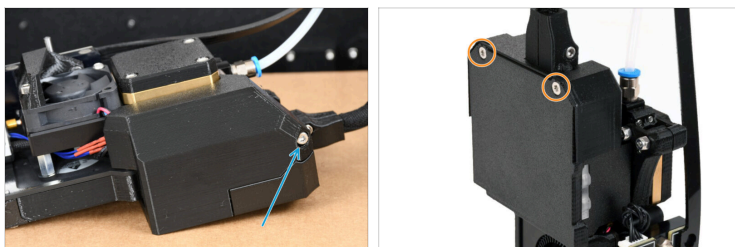
- Prima di procedere, si consiglia di proteggere il piano riscaldato.
- Assicurati che il piano riscaldato sia raffreddato a temperatura ambiente. Posiziona la scatola di cartone vuota verso la parte anteriore centrale del piano riscaldato.

PASSO 6 Sganciare il Nextruder



- Rimuovi il Nextruder, tirandolo verso l'esterno dagli inserti metallici.
- ⓘ Sebbene sia prevista una piccola resistenza, poiché gli inserti metallici sono magnetici, **applica una forza contenuta.**
- Appoggia con attenzione il Nextruder sulla scatola di cartone.

PASSO 7 Rimozione coperture



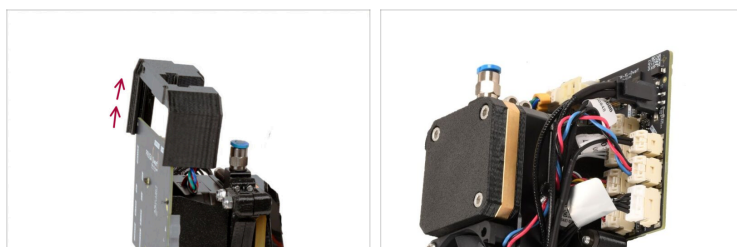
- Utilizzando la chiave a brugola da 2,5 mm, allenta la vite M3x12 per aprire il coperchio dwarf-cover-door.
- Utilizzando la chiave TX 8, rimuovi la M3x8bT e apri il dwarf-cover-back.

PASSO 8 Smontaggio gruppo cavi Nextruder



- Spingi il raccordo QSM-M5 sul Nextruder. Allo stesso tempo, estrai delicatamente il tubo in PTFE.
- ⚠ Ogni connettore è dotato di un fermo di sicurezza. È necessario premere il fermo prima di scollegarlo. In caso contrario, il connettore potrebbe danneggiarsi.**
- Scollegare il connettore del cavo principale.
- Utilizzando una chiave T10, allenta leggermente le due viti contrassegnate.
- Sposta leggermente la striscia verso le aperture più larghe, quindi rimuovila dal Nextruder.

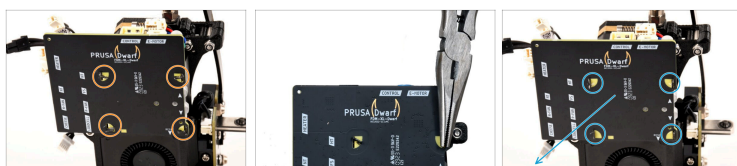
PASSO 9 Disconnettere i cavi



⚠ Ogni connettore è dotato di un fermo di sicurezza. È necessario premere il fermo prima di scollegarlo. In caso contrario, il connettore potrebbe danneggiarsi.

- 🟡 Fai scorrere verso l'alto con attenzione la dwarf-cover-base.
- 🟡 Scollega tutti i connettori rimanenti dalla scheda Dwarf.

PASSO 10 Rimuovere la scheda Dwarf



⚠ Evita di graffiare la scheda con le fessure e con le pinze a becchi lunghi.

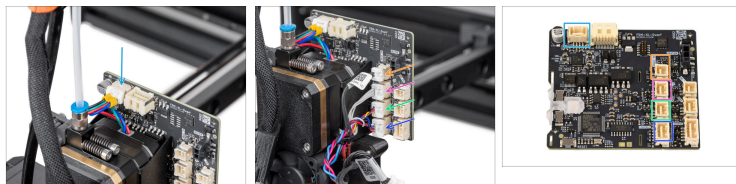
- 🟡 Utilizzando pinze a becchi lunghi, ruota le fessure in modo che siano posizionate verticalmente e allineate con i fori.
- 🟡 Estrai con cautela la scheda Dwarf.

PASSO 11 Assemblare la nuova scheda Dwarf



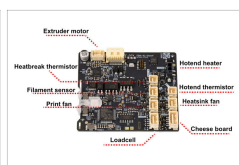
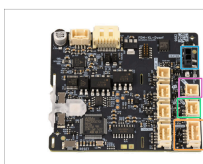
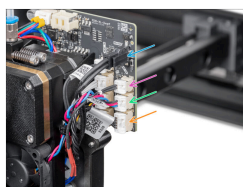
- ⚠ Evita di graffiare la scheda con le fessure e con le pinze a becchi lunghi.
- 🟪 Inserisci con attenzione la scheda Dwarf attraverso le scanalature.
- 🟩 Rigira le fessure con una pinza a becchi lunghi.

PASSO 12 Connessione cavi



- 🟦 Collegare il motore dell'asse E
- 📘 Il cavo principale verrà collegato in una fase successiva.
- ⬛ I connettori dell'area destra hanno delle indicazioni.
- ⬛ Collega i seguenti cavi nella prima fila da sinistra, partendo dal connettore più in alto:
 - 🟡 HEAT TH: termistore heatbreak
 - 🟪 FS: sensore di filamento
 - 🟩 FAN1: Ventola di stampa
 - 🟦 Cella di carico

PASSO 13 Connessione cavi



- Collega i seguenti cavi sulla fila più a destra, partendo dal connettore più in alto:
 - HEATER: cavo riscaldatore hotend
 - HE TH: termistore hotend
 - FAN0: ventola dissipatore
 - CHEESE: scheda cheese
- Controlla che tutti i cavi siano collegati e nella posizione corretta, oltre al cavo principale.

PASSO 14 Coprire la scheda Dwarf da sopra



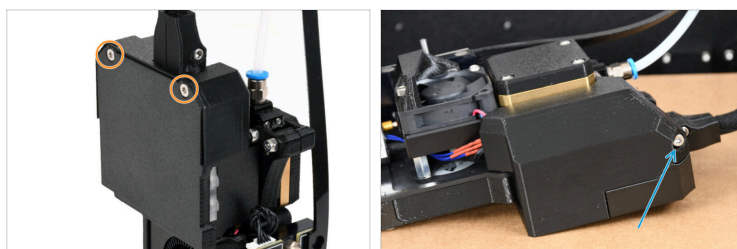
- Inserisci cautamente la dwarf-cover-base sulla scheda Dwarf.
 - ⚠ Evita di graffiare o danneggiare la scheda Dwarf.

PASSO 15 Assemblaggio del gruppo di cavi Nextruder



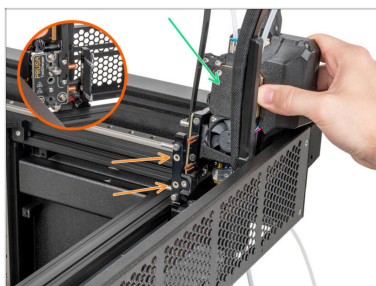
- Aggancia le aperture della piastra flessibile del fascio di cavi sulle teste delle viti.
- Utilizzando una chiave T10, stringi le due viti contrassegnate.
- Collega il connettore del cavo alla parte superiore del Nextruder.
- Inserisci il tubo in PTFE nel raccordo QSM-M5 del Nextruder. Spingilo fino in fondo.

PASSO 16 Rimontare le coperture



- 🟠 Utilizzando la chiave TX 8, stringi la vite M3x8bT per fissare il coperchio dwarf-cover-back.
- 🟢 Stringi la vite M3x12 e chiudi il coperchio dwarf-cover-door.
- ⚠️ **Evita di schiacciare i cavi!**
- ⬛ Rimuovi la scatola di cartone dal piano riscaldato.

PASSO 17 Aggancio del Nextruder



- ◆ Prendi il Nextruder e posizionalo con attenzione accanto al dock.
- ◆ Inserisci i due inserti metallici nei fori bianchi del dock. I magneti ti aiuteranno ad agganciare il Nextruder.
- ⓘ Controlla che la guarnizione dell'ugello tocchi leggermente l'ugello.

PASSO 18 Controllo finale



- Per verificare che tutto sia collegato correttamente, vai su *Menu LCD* -> *Controllo* -> *Calibrazioni e test*. Da questo menu, verifica quanto segue:

- Test ventola
- Test Cella di carico
- Test riscaldatore ugello

PASSO 19 È fatta!



- Ecco fatto! Hai sostituito con successo la **scheda Dwarf** sulla tua **Original Prusa XL multi-tool**.

Notes:
