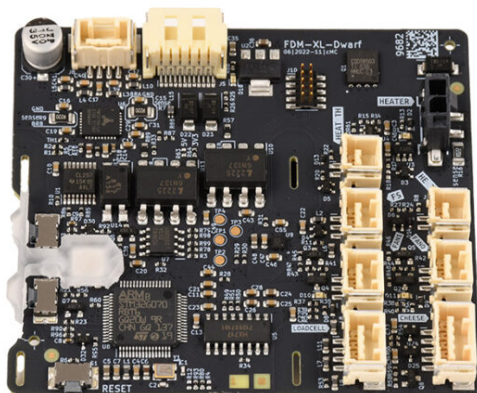


Table des matières

Comment remplacer une carte Dwarf (XL multi-outils)	3
Étape 1 - Introduction	4
Étape 2 - Outils nécessaires	5
Étape 3 - Déchargement du filament	6
Étape 4 - Préparation de l'imprimante	7
Étape 5 - Protection du plateau chauffant	8
Étape 6 - Sortie du dock du Nextruder	9
Étape 7 - Retrait des caches	9
Étape 8 - Démontage du faisceau de câbles du Nextruder	10
Étape 9 - Déconnexion des câbles	11
Étape 10 - Retrait de la carte Dwarf	11
Étape 11 - Assemblage de la nouvelle carte Dwarf	12
Étape 12 - Connexion des câbles	13
Étape 13 - Connexion des câbles	14
Étape 14 - Recouvrement du dessus de la carte Dwarf	14
Étape 15 - Assemblage du faisceau de câbles du Nextruder	15
Étape 16 - Remontage des caches	15
Étape 17 - Stationnement du Nextruder	16
Étape 18 - Vérification finale	17
Étape 19 - C'est fini	17

Comment remplacer une carte Dwarf (XL multi-outils)

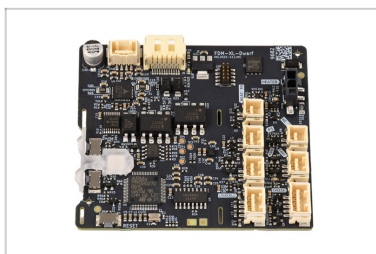


help.prusa3d.com/g549539

Scannez le QR code
pour afficher la
dernière version de
ce chapitre.

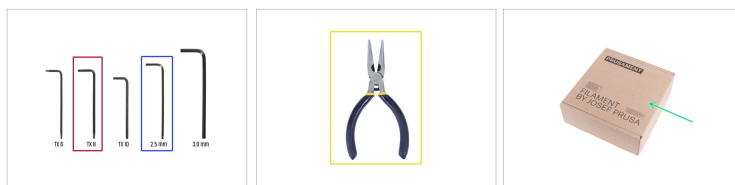


ÉTAPE 1 Introduction



- ◆ Ce guide vous guidera dans le remplacement d'une carte Dwarf sur la **version multi-outils de l'Original Prusa XL**.
- ◆ Toutes les pièces nécessaires sont disponibles sur notre boutique en ligne prusa3d.com.
- ⓘ Notez que vous devez être connecté pour avoir accès à la section des pièces de rechange.

ÉTAPE 2 Outils nécessaires



● **Pour le guide suivant, veuillez préparer :**

● Clé Torx TX 8

● Clé Allen 2,5 mm

● Pince à bec fin

● Une boîte en carton à utiliser comme protection du plateau chauffant pendant l'intervention. *Astuce : utilisez la boîte de Prusament.*

ÉTAPE 3 Déchargement du filament



- i** L'étape suivante n'est nécessaire que si vous avez chargé du filament dans l'outil qui contient la carte Dwarf à remplacer.
- ◆** Sur l'écran de l'imprimante, accédez à *Contrôle* -> *Saisir/Stationner l'Outil* -> *Saisir l'Outil*, puis sélectionnez l'outil contenant la carte Dwarf à remplacer.
- ◆** Déchargez le filament de la hotend. Sur l'écran, accédez à *Filament* -> *Décharger Filament*.
- ◆** Refroidissez l'imprimante à température ambiante. Sur l'écran, accédez au *Préchauffage* -> *Refroidissement*.
- ⚠** Attendez que l'imprimante refroidisse complètement à température ambiante avant de continuer.

ÉTAPE 4 Préparation de l'imprimante



- Sur l'écran de l'imprimante, accédez à *Contrôle* -> *Saisir/Stationner l'Outil* -> *Stationner l'Outil Actuel*.
- Coupez l'interrupteur d'alimentation (symbole "O").
- Depuis l'arrière de l'imprimante, débranchez le câble du bloc d'alimentation.

ÉTAPE 5 Protection du plateau chauffant



- Avant de continuer, il est recommandé de protéger le plateau chauffant.
- Assurez-vous que le plateau chauffant est refroidi à température ambiante. Placez la boîte en carton vide approximativement sur la partie centrale avant du plateau chauffant.

ÉTAPE 6 Sortie du dock du Nextruder

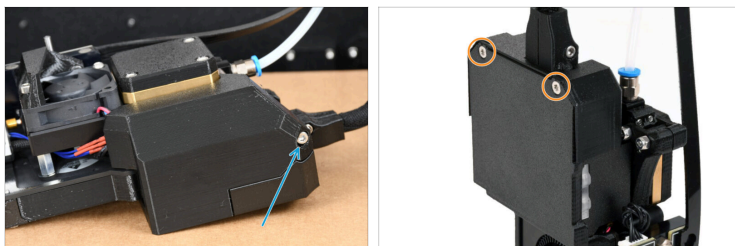


- Retirez le Nextruder en le tirant vers l'extérieur des inserts métalliques.

i Bien qu'une petite résistance soit attendue, les inserts métalliques étant magnétiques, **utiliser une force modérée.**

- Placez soigneusement le Nextruder sur la boîte en carton.

ÉTAPE 7 Retrait des caches



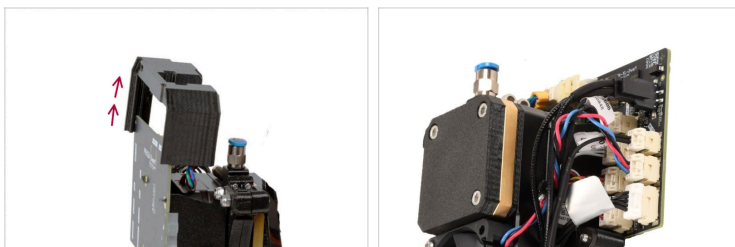
- À l'aide de la clé Allen de 2,5 mm, desserrez la vis M3x12 pour ouvrir la dwarf-cover-door.
- A l'aide de la clé TX 8, retirez la vis M3x8Bt et ouvrez le dwarf-cover-back.

ÉTAPE 8 Démontage du faisceau de câbles du Nextruder



- Poussez le raccord QSM-M5 sur le Nextruder. En même temps, retirez doucement le tube PTFE.
- ⚠ **Chaque connecteur a un loquet de sécurité. Il est nécessaire d'appuyer sur le loquet avant de le déconnecter. Sinon, le connecteur pourrait être endommagé.**
- Débranchez le connecteur du câble principal.
- À l'aide d'une clé T10, desserrez légèrement les deux vis repérées.
- Déplacez légèrement la bande de câble vers les ouvertures de clé plus grandes et retirez-la du Nextruder.

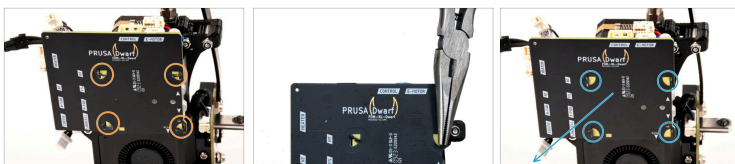
ÉTAPE 9 Déconnexion des câbles



⚠ Chaque connecteur a un loquet de sécurité. Il est nécessaire d'appuyer sur le loquet avant de le déconnecter. Sinon, le connecteur pourrait être endommagé.

- 🟡 Faites glisser délicatement la dwarf-cover-base.
- ⬛ Débranchez tous les connecteurs restants de la carte Dwarf.

ÉTAPE 10 Retrait de la carte Dwarf



⚠ Évitez de rayer la planche avec les loquets et avec la pince à bec effilé.

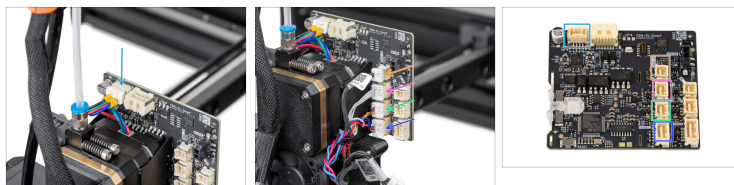
- 🟡 À l'aide d'une pince à bec effilé, faites pivoter les loquets de manière à ce qu'ils soient positionnés verticalement et alignés avec les trous.
- 🟢 Faites glisser délicatement la carte Dwarf.

ÉTAPE 11 Assemblage de la nouvelle carte Dwarf



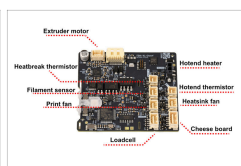
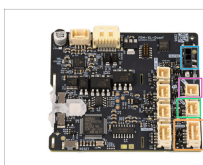
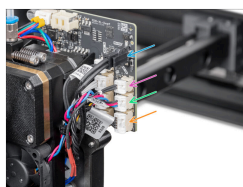
- ⚠ **Évitez de rayer la planche avec les loquets et avec la pince à bec effilé.**
- Insérez soigneusement la carte Dwarf sur les loquets.
- Faites tourner les loquets à l'aide d'une pince à bec effilé.

ÉTAPE 12 Connexion des câbles



- ◆ Connectez le moteur de l'axe E
- ⓘ Le câble principal sera connecté ultérieurement.
- ◆ Les connecteurs de la zone de droite comportent des indications.
- ◆ Connectez les câbles suivants sur la première colonne en partant de la gauche, en commençant par le connecteur le plus haut :
 - ◆ HEAT TH : thermistance de la barrière thermique
 - ◆ FS : capteur de filament
 - ◆ FAN1 : ventilateur d'impression
 - ◆ Capteur de force

ÉTAPE 13 Connexion des câbles



- Connectez les câbles suivants sur la colonne la plus à droite, en commençant par le connecteur le plus haut :
- HEATER : câble de l'élément chauffant de la hotend
- HE TH : thermistance de la hotend
- FAN0 : ventilateur du dissipateur thermique
- CHEESE : carte cheese
- Vérifiez à nouveau que tous les câbles sont connectés et dans la bonne position, à l'exception du câble principal.

ÉTAPE 14 Recouvrement du dessus de la carte Dwarf



- Faites glisser délicatement la dwarf-cover-base sur la carte Dwarf.

⚠ Évitez de rayer ou d'endommager la carte Dwarf.

ÉTAPE 15 Assemblage du faisceau de câbles du Nextruder



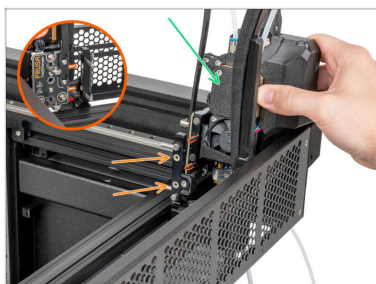
- Accrochez les ouvertures en trou de serrure de la plaque flexible du faisceau de câbles sur les têtes de vis.
- À l'aide d'une clé T10, serrez les deux vis marquées.
- Fixez le connecteur du câble dans la partie supérieure du Nextruder.
- Insérez le tube PTFE dans le raccord QSM-M5 du Nextruder. Poussez-le à fond.

ÉTAPE 16 Remontage des caches



- À l'aide de la clé TX 8, serrez la vis M3x8bT pour fixer le dwarf-cover-back.
- Serrez la vis M3x12 et fermez la dwarf-cover-door.
- ⚠ Évitez de pincer les câbles.
- Retirez la boîte en carton du plateau chauffant.

ÉTAPE 17 Stationnement du Nextruder



- Prenez le Nextruder et placez-le soigneusement à côté du dock.
- Placez les deux broches métalliques dans les trous blancs du dock. Les aimants vous aideront à stationner le Nextruder.
- ⓘ Vérifiez que l'Obturateur de Buse touche légèrement la buse.

ÉTAPE 18 Vérification finale



- Pour vérifier si tout est correctement connecté, accédez au *Menu LCD -> Contrôle -> Calibrations & Tests*. À partir de ce menu, testez les éléments suivants :

- Test des ventilateurs
- Test du Capteur de Force
- Test des éléments chauffants des buses

ÉTAPE 19 C'est fini



- C'est tout ! Vous avez remplacé avec succès la **carte Dwarf** sur votre **Original Prusa XL multi-outils**.
